

1. Obiekt

214/2

DZWONNICA BRAMNA W ZESPOLE KLASZTORU OO PAULINÓW OB. ZESPÓŁ
KOŚCIOŁA PARAFIALNEGO

2. Czas powstania

1692 r.

3. Miejscowość

P I Ń C Z Ó W

4. Adres

nr hipoteczny

5. Przynależność administracyjna

województwo kieleckie

gmina Pińczów

pow. Pińczów

6. Poprzednie nazwy miejscowości

7. Przynależność administracyjna

przed 1 VI 1975

województwo kieleckie

powiat Pińczów

8. Właściciel i jego adres

Parafia rzymsko-katolicka,
28-400 Pińczów, ul. M. Józefa
Piłsudskiego 4.

9. Użytkownik i jego adres

10. Rejestr zabytków

Nr 357

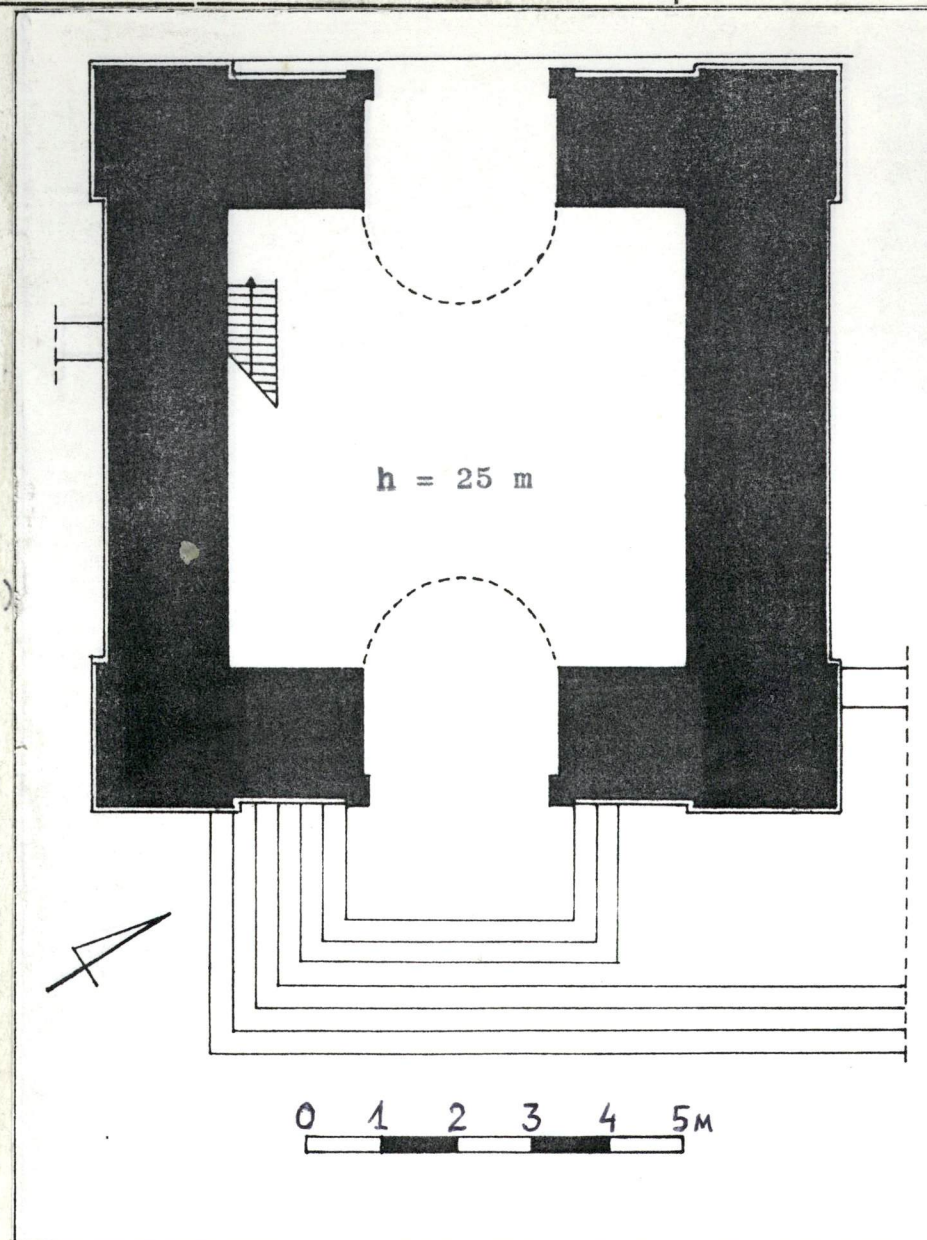
data 1967.06.21.



Plan orientacyjny dzwonnicy - skala
1:25000 (odrys z mapy-stan z 1974r.)



Plan sytuacyjny dzwonnicy - fragm.
planu m. Pińczowa z 1962r. - 1:2000



12. Autorzy, historia obiektu, określenia stylu

do 1685r.- dzwonnica drewniana wymagająca remontu.

1685r.- rozebranie starej i rozpoczęcie budowy nowej, murowanej dzwonnicy. Prace budowlane prowadził W.Trybulski. Po kilkuletniej przerwie budowę zakończono w 1692 r.

1725r.- wykonanie nowego zadaszenia

1762-1765: zainstalowanie nowego zegara na dzwonnicy.

1820r.- wymiana tynków zewnętrznych

1835-1837: naprawa dachu i instalacja wielkiego zegara.

Styl - barok.



13. Opis, sytuacja, materiał i konstrukcja, rzut, bryła, elewacje, wnętrze, wyposażenie, instalacje

Sytuacja - wolnostojąca dzwonnica bramna znajduje się przed fasadą kościoła w pn.-wsch. narożniku pl. Wolności. Do budowli przylega od pn. i pd. kamienny murek ogrodzenia cmentarza przykościelnego.

Materiał i konstrukcja - murowana z ciosów wapienia pińczowskiego na zaprawie wapiennej. Ściany otynkowane z zewnątrz. Więźba storczykowo-stolcowa pokryta dachówką. Posadzka cementowa. Na wyższych kondygnacjach podłoga z desek na belkach drewnianych. Schody zewn. kamienne, wewn. drewniane. Drzwi szpagowe na zawiasach pasowych z naświetlem odeskowanym promieniście. Okna drewniane z 2-skrzydłową okiennicą żaluzjową wykonaną z tego samego materiału. Tarcza zegarowa oraz ażurowy krzyż na iglicy - metalowe. Wystrój architektoniczny kamienny (portale, podziały zewn.).

Rzut - budowla niemal kwadratowa z wewn. klatką schodową, dwubiegową.

Bryła - wysoki czworobok przykryty łamanym dachem czterospadowym.

Elewacje - obwiedzione wysokim cokołem, zamknięte szerokim belkowaniem podpartym lizenami narożnymi. Powyżej połowy wysokości ścian zewn. gzyms działowy. Na osi wsch.-zach. 2 prostokątne otwory drzwiowe zamknięte półkolem ujęte portalem zdobionym płycinami. Przed wejściem wsch. szerokie schody o 7 stopniach. Nad gzymsem działowym, pośrodku każdej ściany znajduje się wysokie okno zamknięte łukiem pełnym. Na osi zach. odcinka belkowania kolista tarcza zegarowa. Dach wieńczy wysoka iglica zakończona gałką i krzyżem.

Wnętrze - nieotynkowane ściany pozbawione dekoracji architektonicznej. Wąska klatka schodowa ze stromymi schodami głównie przy ścianie pn. i pd.

Wyposażenie - 3 dzwony podwieszone na współczesnym dźwigarze stalowym. Wyżej mechanizm zegarowy.

14. Kubatura 624 m ³	15. Powierzchnia użytkowa 30,42 m ²	16. Przeznaczenie pierwotne dzwonnica	17. Użytkowanie obecne dzwonnica
18. Prace budowlane i konserwatorskie, ich przebieg i dokumentacja		19. Stan zachowania (fundamenty, ściany zewnętrzne, ściany wewnętrzne, sklepienia, stropy, konstrukcje dachowe, pokrycie dachu, wyposażenie i instalacje) Brak izolacji poziomej i pionowej murów powoduje podciąganie wody gruntowej w strukturę kamienia, co objawia się zawilgocenie elewacji do wysokości ok. 4 m. W tych partiach ścian tynk wykazuje osłabienie strukturalne (rozwarstwienie i osypywanie się zaprawy). Częściowa dezolacja podłóg (braki desek) i schodów w wyższych partiach dzwonnicy. 20. Najpilniejsze postulaty konserwatorskie Potrzeba wykonania izolacji murów lub odwodnienia. Wykonanie konserwacji obu portali. Naprawa podłóg i schodów.	

21. Akta archiwalne (rodzaj akt, numer i miejsce przechowywania)

Wykaz archiwalnych materiałów dotyczących konwentu OO Paulinów w Pińczowie zamieszczony w:
Marian Gucwa: Kościół i klasztor popauliński w Pińczowie...s.3-22.

22. Bibliografia

Marian Gucwa, kościół i klasztor popauliński w Pińczowie, woj. kieleckie, Dokumentacja naukowo-historyczna na zlecenie WKZ Kielce, Kielce 1984, t.I - tekst w maszynopisie, t.II-V - ilustracje.

23. Źródło ikonograficzne i fotografia (rodzaj, miejsce przechowywania, sygnatury)

24. Uwagi różne

25. Opracował

tekst Olgierd Chojnacki, czerwiec 1991.

Imię, nazwisko, data, podpis

plany, rysunki Olgierd Chojnacki, czerwiec 1991.

Imię, nazwisko, data, podpis

zdjęcia fotogr. Wojciech Siudowski, 06.1991.

Imię, nazwisko, data, podpis

miejsce przechowywania negatywów PSOZ - Kielce.

Karta po wypełnieniu podlega ochronie na podstawie przepisów prawa autorskiego

26. Adnotacje o inspekcjach, informacje o zmianach (daty, imiona i nazwisko wypełniających)

27. Załączniki