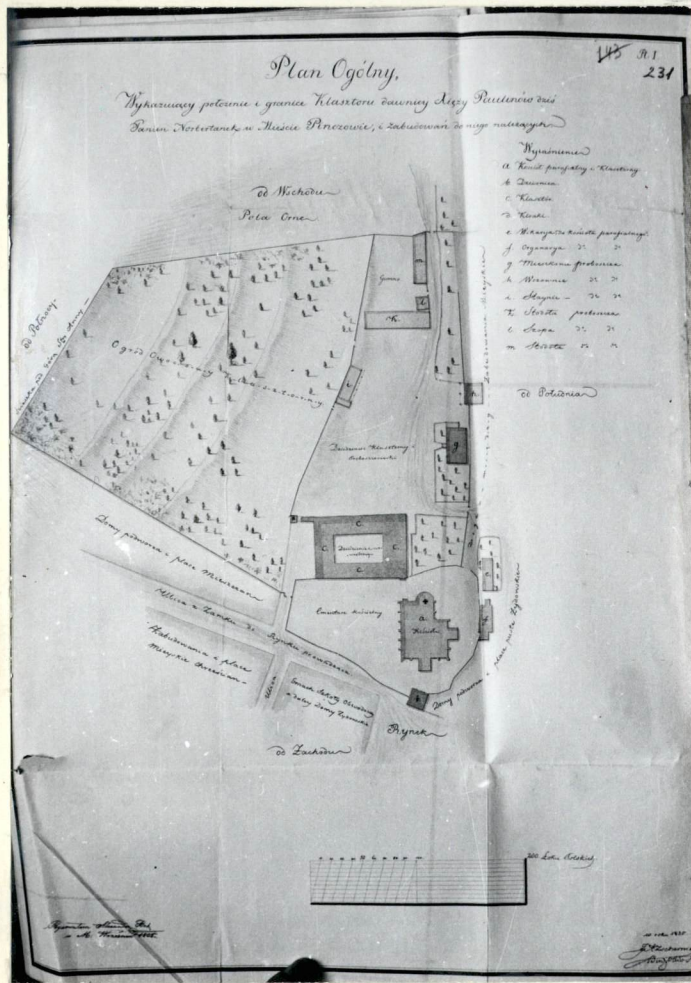


1. Obiekt ZESPÓŁ KLASZTORU OO PAULINÓW OB. ZESPÓŁ KOŚCIOŁA PARAFIALNEGO  
P.W. ŚW. JANA EWANGELISTY, BUDYNEK UŻYTECZNOŚCI PUBLICZNEJ, DOM NA  
DAWNYM FOLWARKU I OGRÓD OWOCOWY.

2. Czas powstania 16w.  
XVw., po 1431r.,  
1692, 1740.

3. Miejscowość  
P I Ń C Z Ó W

11. Zdjęcia, rzut, przekrój, sytuacja, orientacja



Plan sytuacyjny zespołu - stan z  
1835 r. Oryginał w: AGAD W-wa, CWWKP  
sygn.757 k.231.



Plan orientacyjny zespołu - skala 1:25000  
(odrys z mapy - stan z 1974 r.)



4. Adres

nr hipoteczny .....

5. Przynależność administracyjna

województwo kieleckie

gmina Pinchów

6. Poprzednie nazwy miejscowości

7. Przynależność administracyjna  
przed 1 VI 1975

województwo kieleckie

powiat pinchowski

8. Właściciel i jego adres

patrz załącznik nr 4

9. Użytkownik i jego adres

patrz załącznik nr 4

10. Rejestr zabytków

Nr 357 data 1967.06.21

Nr 1 data 31.01.2002



## 12. Autorzy, historia obiektu, określenia stylu.

1 ćw.XVw.- wzniesienie kościoła par. fundacji Zb.Oleśnickiego.  
Po 1431r.- wzniesienie budynku klasztornej fundacji Zb.Oleśnickiego dla kolegium kanoników.  
1436r.- Zb.Oleśnicki zamiast kanoników sprowadził do Pińczowa zakon paulinów.  
1449r.- fundacja klasztoru wraz z przekazaniem paulinom kościoła par. p.w.św.Jana Ewangelisty w Pińczowie  
W skład uposażenia weszły m.in.: 2 łany, pola, łąki z sadzawkami położone w Pińczowie i Wierciszowie.  
Ok.1550r.- usunięcie paulinów z Pińczowa. Kościół zamieniono na zbór, a w klasztorze urządzono gimnazjum kalwińskie.  
Po 1560r.- klasztor służył arianom.  
1586r.- paulini powrócili do Pińczowa obejmując kościół i klasztor wraz z pierwotnym uposażeniem.  
1592r.- Z.Myszkowski oddał na własność klasztoru grunt przy budynku szkoły parafialnej.  
1606r.- T.Nikiel ofiarował paulinom dobra: dom przy rynku pińczowskim, folwark "nowakowski", pole, 2 łąki i 2 ogrody.  
1607r.- Z.Myszkowski powierzył paulinom kaplicę p.w.św.Anny w Pińczowie.  
1630-1642: przebudowa klasztoru.  
1631r.- paulini utracili łąkę i pole "Śniadachowy" oraz dobra po T.Nikielu.  
1642-1655: przebudowa kościoła.  
1685-1692: wzniesienie murowanej dzwonnicy bramnej poprzedzone wyburzeniem starej, drewnianej.  
1692r.- J.Myszkowski zwrócił paulinom dobra po T.Nikielu.  
1739-1740: budowa nowych murów otaczających ogród i podwórze klasztorne.  
(c.d. patrz załącznik nr 3)

## 13. Opis (sytuacja, materiał i konstrukcja, rzut, bryła, elewacje, wnętrze, wyposażenie, instalacje).

Układ przestrzenny - terytorium zespołu popaulińskiego znajduje się między pl.Wolności (d. rynek) i kaplicą na górze św.Anny, zamknięte ulicami: Batalionów Chłopskich, m.J.Piłsudskiego i Grodziskową, która oddziela zarazem zabudowę kościelno-klasztorną i budynek nieistniejącego folwarku od ogrodu owocowego. Teren zespołu nachylony w kierunku pd.- bardziej w obrębie ogrodu (zbocze góry św.Anny), mniej przy klasztorze i kościele.  
Do pn.-wsch. narożnika pl.Wolności przylega cmentarz przykościelny obwiedziony niskim murem z czterema przejściami. W jego centralnej części stoi kościół poprzedzony od zachodu wolnostojącą dzwonnica bramną. Do pn. odcinka ogrodu przylega czworoboczny skwer - dawniej część w/w cmentarza - zamknięty od wschodu budynkiem klasztornym. Czworobok wolnostojącego klasztoru zlokalizowany na pn.-wsch. od apsydy kościoła, połączony wąskim przejściem arkadowym z pn. przybudówką świątyni.  
Na wschód od cmentarza i klasztoru - podłużne terytorium d. folwarku zakonnego zlokalizowane wzdłuż wsch. odcinka ul.Grodziskowej. Z zabudowy obecnie nieistniejącego folwarku zachował się tylko jeden budynek przekształcony później na plebanie, obecnie dom przy ul.Grodziskowej nr 4 (usytuowany w linii widokowej na kaplicę i pd. nawę kościoła, między pd. stroną ulicy i murem oporowym stanowiącym granicę terenu d. folwarku klasztornej).  
Ogród o zarysie zbliżonym do trapezu przylega od pn. do w/w folwarku. Ukształtowany tarasami, otoczony murem (pd. odcinek o charakterze oporowym).

Kościół poklasztornej, ob.par.p.w.św.Jana Ewangelisty - murowany z ciosów wapienia pińczowskiego, obustronnie tynkowany. Bezwieżowa bazylika trójnawowa ze skarpami, czteroprzęślowa, filarowa z wyodrębnionym, dwuprzęsłowym prezbiterium zamkniętym apsydą, z kaplicą p.w.Anioła Stróża oraz przybudówkami od zach. i pn. Nawa gł. z sygnaturką, prezbiterium i przybudówka zach. przykryte dachem dwuspadowym. Nawy boczne i przybudówka pn.- dachem jedno-spadowym, a kaplica - kopułą z latarnią. Pod kościołem krypty.

Dzwonnica bramna - murowana z ciosów wapienia pińczowskiego, otynkowana z zewnątrz. Monumentalna budowla niemal kwadratowa przykryta łamanym dachem czterospadowym, poprzedzona od wsch. szerokimi schodami. Wewnątrz 3 dzwony.

Cmentarz przykościelny - w obrębie ogrodu z ciosów wapienia pińczowskiego posiada zarys zbliżony do owalu. W murze 4 przejścia komunikacyjne. Trzyosiowa, brama gł. słupowa usytuowana przy pn. ścianie dzwonnicy w zach. odcinku ogrodu. Wejście od wsch. na osi prezbiterium zamknięte łukiem odcinkowym nakryte daszkiem dwuspadowym. Na pd. od gł. wejścia kamienna statua NMP Niepokalanego Poczęcia na kolumnie. W pobliżu tej figury stoi na cokole kamienna postać św. Floriana. Teren porośnięty trawą. Obejście kościoła i alejki wyłożone łodem płyt marmurowych. Wokół muru młody drzewostan. Na nieogrodzonej części cmentarza, przed klasztorem, skwer trawiasty otoczony żywopłotem. Pośrodku współczesny pomnik poświęcony A.Dygasińskiemu. Teren przed fasadą klasztoru wyłożony płytami kamiennymi.  
(c.d. patrz załącznik nr 4)



14. Kubatura	15. Powierzchnia użytkowa około 38400 m <sup>2</sup>	16. Przeznaczenie pierwotne sakralne, klasztorne, mieszkalne i gospodarcze.	17. Użytkowanie obecne sakralne, użyteczności publicznej, mieszkalne i gospodarcze.
18. Prace budowlane i konserwatorskie, ich przebieg i dokumentacja		19. Stan zachowania (fundamenty, ściany zewnętrzne, ściany wewnętrzne, sklepienia, stropy, konstrukcje dachowe, pokrycie dachu, wyposażenie i instalacje)	
		20. Najpilniejsze postulaty konserwatorskie Zaleca się na terenie d. ogrodu owocowego nie wprowadzać trwałej zabudowy rekreacyjno-mieszkalnej, która spowodowałaby: dysharmonię widokową na linii kaplica na górze św.Anny - pl.Wolności oraz przekształcenie urbanistyczne. Należy ten teren zachować w jego pierwotnym ukształtowaniu (pochyłe tarasy) i dotychczasowej szacie roślinnej. Natomiast na zurbanizowanej już zach. części tego ogrodu oznaczonej na planie sytuacyjnym nr 7 dopuszcza się niską, trwałą zabudowę. Na terenie d.folwarku ob.zabudowę wielopiętrową perspektywicznie należy zastąpić niskimi domami.	

21. Akta archiwalne (rodzaj akt, numer i miejsce przechowywania)

Wykaz archiwalnych materiałów dotyczących konwentu OO Paulinów w Pińczowie zamieszczony w:  
Marian Gucwa: Kościół i klasztor popauliński w Pińczowie...s.3-9 (plany i pomiary architektoniczne), s.10 (widoki), s.11-12 (zdjęcia fotograficzne), s.12-13 (źródła ikonograficzne), s.13-21 (źródła rękopiśmienne) i s.21-22 (źródła drukowane).

22. Bibliografia

Marian Gucwa, Kościół i klasztor popauliński w Pińczowie, woj. kieleckie, Dokumentacja naukowo-historyczna na zlecenie WKZ Kielce, Kielce 1984, t.I - tekst w maszynopisie, t.II-V - ilustracje.

23. Źródła ikonograficzne i fotograficzne (rodzaj, miejsce przechowywania, sygnatury)

24. Uwagi różne

25. Opracował

tekst ..... Olgierd Chojnacki, maj - czerwiec 1991.  
imię, nazwisko, data, podpis  
plany, rysunki ..... Olgierd Chojnacki, czerwiec 1991.  
imię, nazwisko, data, podpis  
zdjęcia fotogr. .... W.Siudowski, O.Chojnacki, 02.05 i 06.1991  
imię, nazwisko, data, podpis  
miejsce przechowywania negatywów ..... PSOZ - Kielce

KARTA PO WYPEŁNIENIU PODLEGA OCHRONIE NA PODSTAWIE PRZEPISÓW PRAWA AUTORSKIEGO !

26. Adnotacje o inspekcjach, informacje o zmianach (daty, imiona i nazwiska wypełniających)

27. Załączniki nr 1 - plan sytuacyjny, nr 2 - zdjęcia fot.,  
nr 3 - c.d. Historia zespołu, nr 4 - c.d. opisu zespołu  
i właściciele oraz użytkownicy i ich adresy.

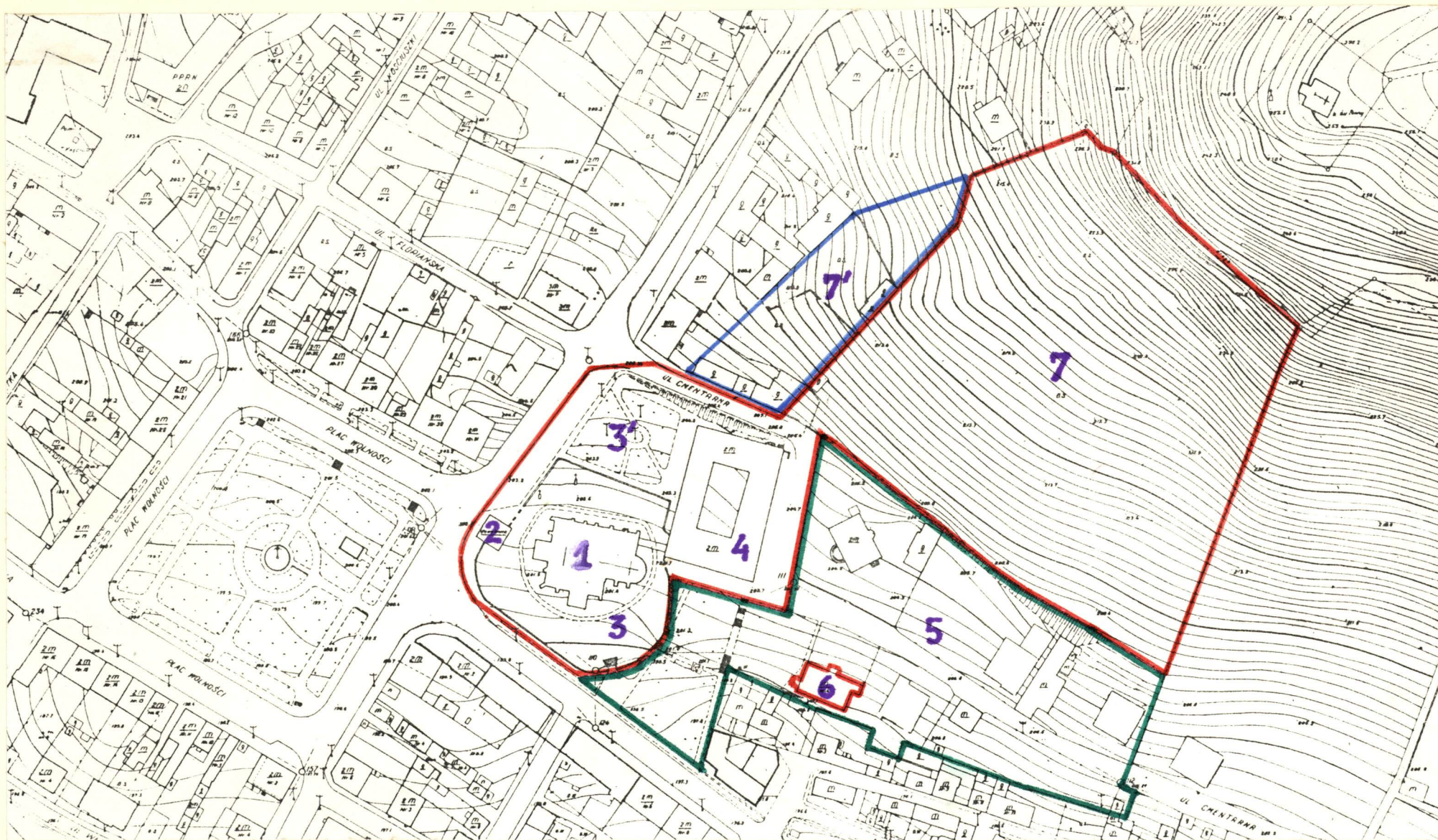


ZAŁĄCZNIK NR 1 - ZESPÓŁ KLASZTORU OO PAULINÓW W PIŃCZOWIE...

PLAN SYTUACYJNY ZESPOŁU na podkładzie fragmentu planu miasta Pińczowa (stan z 1962 r.) - skala 1:2000

Legenda: 1 - kościół, 2 - dzwonnica bramna, 3 i 3' - cmentarz przykościelny, 4 - budynek klasztoru,  
5 - teren b. folwarku, 6 - budynek dla czeladzi folwarcznej, 7 i 7' - ogród owocowy.

- strefa ścisłej ochrony konserwatorskiej,
- strefa ochrony konserwatorskiej wynikająca z ochrony ekspozycyjnej obiektu zabytkowego,
- zurbanizowana część terenu d. ogrodu owocowego.





ZALACZNIK NR 2 - ZESPÓŁ KLASZTORU OO PAULINÓW W PIŃCZOWIE...  
(c.d. zdjęcia fotograficzne)



Fragment cmentarza przykościelnego z figurami Matki Boskiej i św. Floriana.



Fragment zespołu - widok od strony pl. Wolności na górę z kaplicą św. Anny.



Widok na klasztor i kościół od strony wsch.



Widok na dom na folwarku (dawna plebania) i kościół od strony wsch.

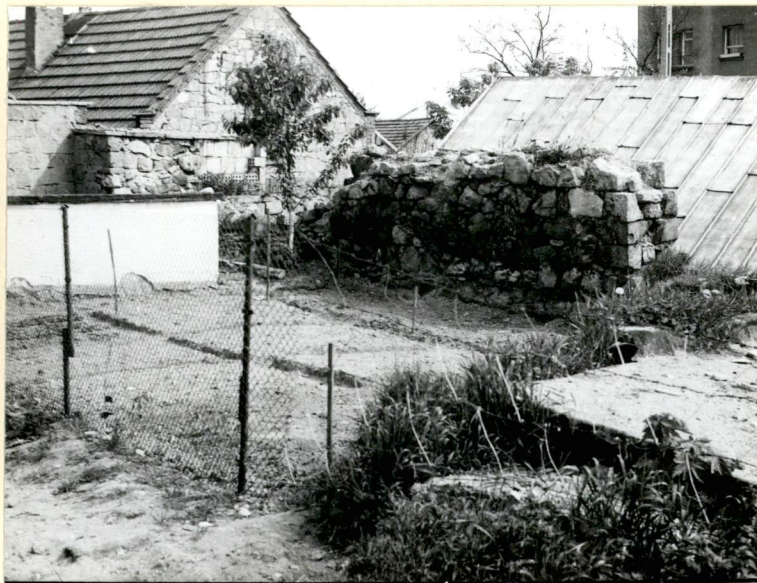




Fragment ogrodu owocowego od strony wsch.



Fragment ogrodu owocowego od strony wsch.



Widok resztek pd. ściany nieistniejącego budynku wozowni na d. folwarku.



Widok fragmentu pd. muru oporowego d. folwarku przy nieistniejącej wozowni.



ZAŁACZNIK NR 3 - ZESPÓŁ KLASZTORU OO PAULINÓW W PIŃCZOWIE...

(c.d. Historia zespołu)

- 1743r.- wzniesienie bramy zamykającej wjazd na cmentarz przykościelny przed klasztorem od strony zach.  
1784r.- nowomianowany proboszcz H.Koźłataj usunął paulinów z Pińczowa.  
1800r.- paulini powrócili do Pińczowa obejmując klasztor i pozostałe uposażenie.  
1819r.- kasata konwentu pińczowskiego. Władze cywilne zajęły całość majątku paulinów na fundusz ogólnoreligijny. Zakonnikom-kapłanom powierzono obsadę parafii pińczowskiej.  
1820r.- piętro budynku klasztornego zajęły SS Norbertanki z Buska. W związku z tym mieszkający tam proboszcz opóścił klasztor i przeniósł się do "domu dla czeladzi" na terenie folwarku klasztornego.  
1821r.- proboszcz odstąpił norbertankom ogród przyklasztorny.  
1824r.- władze cywilne oddały folwark klasztorny w stałą dzierżawę proboszczom pińczowskim.  
ok.1830r.- rozbudowa "domu dla czeladzi" w celu utworzenia w nim plebanii. Oprócz proboszcza mieszka w nim nadal służba folwarczna.  
1864r.- norbertanki opóściły Pińczów, a zajmowany przez nie budynek przestał odtąd pełnić funkcję klasztoru. Ulokowano w nim czasowo warsztaty i magazyn wojsk carskich.  
1864-1865: adaptacja klasztoru na koszary wojsk carskich.  
1865r.- budynek klasztorny i ogród zostały przejęte pod zarząd skarbu państwa. Odtąd przestały być własnością kościelną.  
1871r.- folwark klasztorny wraz z gruntami wydzierżawiono A.Miłkowskiemu. Budynki folwarczne nadal użytkowane przez proboszcza.  
1881r.- folwark został włączony do majoratu hr. Ostensakena, a ogród sprzedano prywatnej osobie. W związku z przeznaczeniem budynku plebanii na cele mieszkalne proboszcz musiał przenieść swoją siedzibę w nowe miejsce (róg ob.ul.m.J.Pisudskiego i Grodziskowej), gdzie zbudowano nową plebanię.  
1881-1886: dalsze przekształcenia w układzie wnętrza poklasztornych zajętych na koszary wykonane pod nadzorem bud. Pietrzykowskiego.  
Po 1894r.- wzniesienie budynków inwentarskich w zespole nowej plebanii. Powstanie tego zespołu zapewne przyczyniło się do zmniejszenia terytorium ogrodu owocowego od strony zachodniej.  
1919r.- budynek poklasztorny przekazany na potrzeby wymiaru sprawiedliwości. W związku z tym pomieszczenia na parterze zaadaptowano na więzienie.  
1921r.- w b. klasztorze mieści się m.in. wojskowa komenda uzupełnień.  
1934r.- więzienie zwolniło pomieszczenia m.in. na rzecz sądu grodzkiego.  
1939r.- podczas działań wojennych uległy zniszczeniu budynki: "organistówka" i wikariat usytuowane w pobliżu pd. odcinka cmentarza przykościelnego.  
1939-1940: w budynku poklasztornym mieszkają pińczowscy pogorzelnicy.  
1956r.- budynek poklasztorny przeznaczono na ośrodek kultury.  
1958-1960 i 1962-1978: adaptacja wnętrza poklasztornych na potrzeby muzeum, kina i domu kultury.  
Ok.1960r.- teren d. folwarku klasztornego uległ poważnemu przekształceniu na skutek wprowadzenia wielopiętrowej, punktowej zabudowy mieszkalnej. W związku z tym wyburzono część starej zabudowy (budynek wsch. w obrębie d. gumna i d. wozownię usytuowaną w pobliżu starej plebanii). Później wyburzono d. stodołę folwarczną - zach. część d. gumna.  
1982-1990: teren d. ogrodu owocowego zakupiony w 1947 r. przez rodzinę Mączników z Pińczowa rozparcelowano pomiędzy ich dzieci.



ZALACZNIK NR 4 - ZESPÓŁ KLASZTORU OO PAULINÓW W PIŃCZOWIE...

(c.d. Opis)

Budynek d. klasztoru, ob. użyteczności publicznej - murowany z ciosów wapienia pińczowskiego, obustronnie tynkowany. Piętrowy, częściowo podpiwniczony, czworobok jednotraktowy z krużgankami wokół wirydarza; przykryty dachem dwuspadowym.

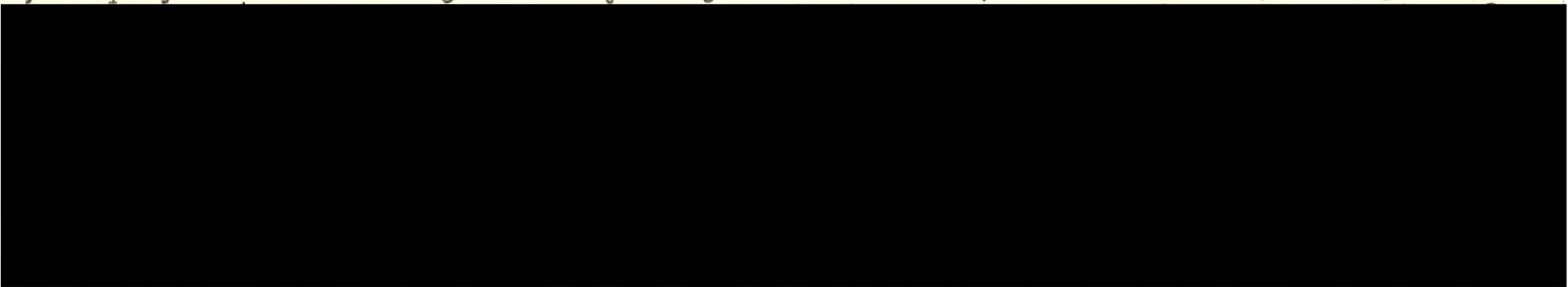
Folwark - obszar urbanistycznie przekształcony, głównie przez współczesną zabudowę mieszkalną.

Budynek dla czeladzi folwarcznej, ob. dom - murowany z ciosów wapienia pińczowskiego, obustronnie tynkowany. Parterowy, dwutraktowy, częściowo podpiwniczony z poddaszem zaadaptowanym na mieszkania. Przy ścianach szczytowych małe przybudówki, na osi środkowej fasady - drewniany ganek. Dach naczółkowy.

Ogród owocowy, ob. własność prywatna - z czterema pochyłymi tarasami, ogrodzony murem z łomów wapienia pińczowskiego, Teren porośnięty trawą. W dolnej części pas ziemi ornej. Tarasy z rzędami drzew i krzewów owocowych. Wzdłuż ogrodzenia drzewostan.

---

WŁAŚCICIELE I ICH ADRESY:

- 1/ Kościół wraz z cmentarzem - parafia rz.-kat., 28-400 Pińczów, ul.marszałka Józefa Piłsudskiego 4.
  - 2/ Budynek użyteczności publicznej (d.klasztor) - Urząd Miejski w Pińczowie, 28-400 Pińczów, ul.3-go Maja 10.
  - 3/ Dom na d.folwarku, ob.przy ul.Grodziskowej 4 - Urząd Miejski w Pińczowie, 28-400 Pińczów, ul.3-go Maja 10.
  - 4/ Ogród owocowy -
- 

UŻYTKOWNICY I ICH ADRESY:

- 1/ Kościół wraz z cmentarzem - parafia rz.-kat. w Pińczowie, adres j.w.
- 2/ Budynek użyteczności publicznej (d.klasztor) - administrator: Pińczowski Ośrodek Społeczno-Kulturalny, Muzeum Regionalne w Pińczowie, 28-400 Pińczów, ul.marszałka Józefa Piłsudskiego 2a.
- 3/ Dom na d.folwarku - mieszkania lokatorskie komunalne, 28-400 Pińczów, ul. Grodziskowa 4.
- 4/ Ogród owocowy użytkują właściciele w/w działek.