

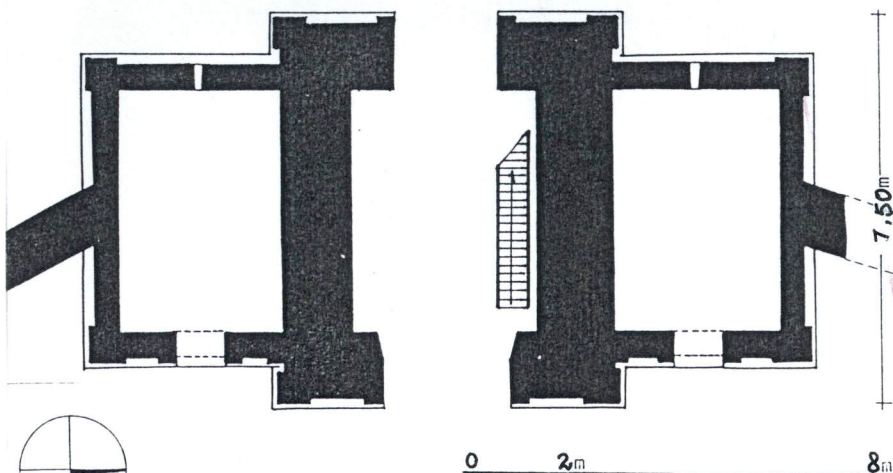
1. Obiekt 213/2 DZWONNICA Z PRZYBUDÓWKAMI W ZESPOLE KOŚCIOŁA PAR. P.W.
 DUCHA ŚW. I M.B. BOLESNEJ

2. Czas powstania
 1779 r.

3. Miejscowość
 M Ł O D Z A W Y M A Ł E

11. Zdjęcia, rzut, przekrój, sytuacja, orientacja

13,90m

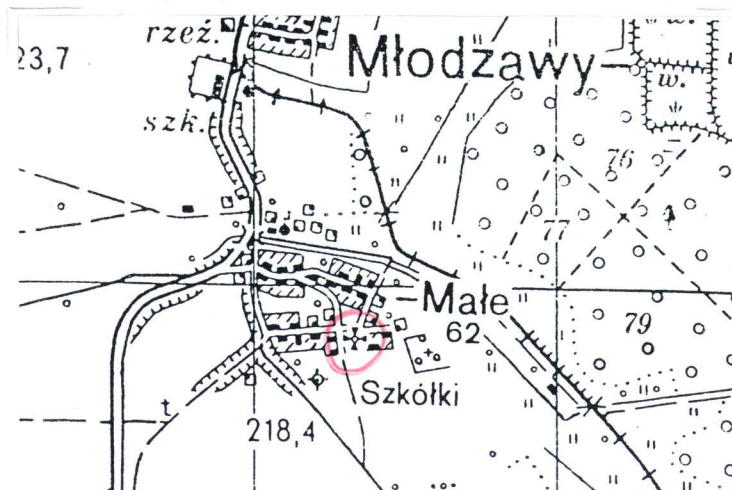
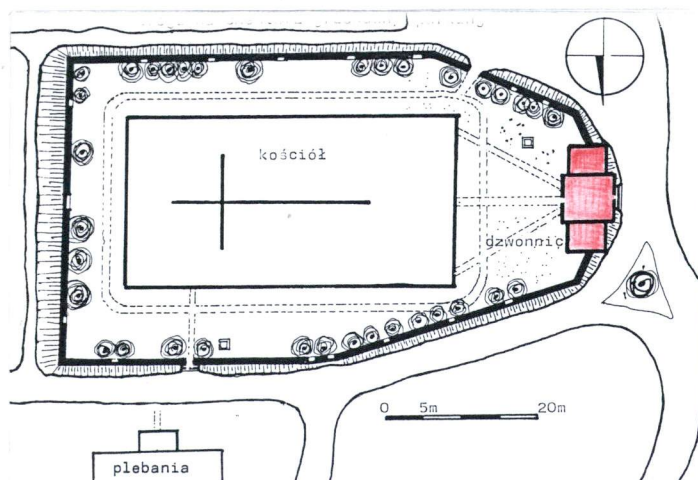


Dzwonnica i przybudówki od
 strony wsch.



RZUT DZWONNICY

Plan sytuacyjny, obok - orientacja 1: 25 000



4. Adres 28-421 Młodzawy Duże
 Młodzawy Małe

nr hipoteczny

5. Przynależność administracyjna

województwo kieleckie

gmina Pinczów

pow. Pinczów

6. Poprzednie nazwy miejscowości

7. Przynależność administracyjna
 przed 1 VI 1975

województwo kieleckie

powiat Pinczów

8. Właściciel i jego adres

Parafia rzym.-kat. w Młodzawach
 Małych, 28-421 Młodzawy Duże
 Młodzawy Małe nr 46.

9. Użytkownik i jego adres

j.w.

10. Rejestr zabytków

Nr 356

data 21.06.1967

242

2.10.1956

Dzwonnica w zespole kościoła par. w Młodzawach Małych została wystawiona w 1779 r., wraz z przyległymi do niej dwoma przybudówkami.

W 1882 r. dzwonnice wyremontowano.

W 2 poł. XIX w. miała inny hełm niż obecnie /nad czteropołaciowym daszkiem o silnie odgiętych połączach była niska prostopadłościenna latarnia nakryta niskim hełmem/.

Styl - dzwonnica z przybudówkami - późnobarokowe.

Sytuacja - dzwonnica bramna w zespole kościoła par. w Młodzawach Małych. Usytuowana po stronie zach. kościoła, na wprost jego fasady. Wraz z dwoma bocznymi przybudówkami stanowi zach. zamknięcie placu przykościelnego. Po bokach do przybudówek przylegają odcinki ogrodzenia.

Materiał i konstrukcja - Dzwonnica wraz z przybudówkami - murowane z kamienia z zewnątrz otynkowane. Dzwonnica o dwóch piętrach, wewnątrz między poziomami - belki stropowe, na których deski. Na górnych kondygnacjach - drewniana konstrukcja słupowa podtrzymująca także krokwiowo-płatwiowe wiązanie hełmu /z królem/ i konstrukcję podtrzymującą dzwony. Na parterze - posadzka cementowa, ściany otynkowane, strop odeskowany. Schodki metalowe jednobiegowe. Wyżej komunikacja po drabinie. W przybudówkach - posadzki cementowe, ściany nieotynkowane, stropy odeskowane, więźby daszku także niedostępne. Pobicie hełmu dzwonnicy i obu daszków z blachy cynkowej. Drzwi troje drewnianych, deskowych, szalowanych listewkami/tylko do dzwonnicy - dwuskrzydłowe/.

Rzut - dzwonnica na planie prostokąta wydłużonego na osi wsch. - zach., z przejściem bramnym w parterze. Przy niej - po bokach - dwie symetryczne przybudówki a analogicznym, mniejszym zarysie.

Bryła - dzwonnica prostopadłościenna, o wydzielonych z zewnątrz dwóch kondygnacjach, pod hełmem złożonym /z czteropołaciowym daszkiem, na którym dwukondygnacyjna arkadkowa latarnia pod cebulastym hełmem, zwieńczonym sterczyną z gałką i krzyżem. Przy dzwonnicy - po obu stronach - parterowe prostopadłościennie, identyczne przybudówki, pod daszkami dwuspadowymi.

Elewacje - otynkowane. Wschodnia i zachodnia ukształtowane podobnie, z wysoką ścianą dzwonnicy flankowaną przez dwie niskie przybudówki. Elewacje pn. i pd. - identyczne - ze ścianą dzwonnicy przysłoniętą w dolnej partii przez niższą i nieco węższą przybudówkę. Całość opasana cokołem wyłamującym się pod lizanami na narożnikach, nad którymi gieruje się także gzyms wieńczący. Na wszystkich ścianach dzwonnicy ponadto gzyms działowy wyznaczający dwie kondygnacje. Elewacja wsch. - trójosiowa, z trzema otworami wejściowymi o łukach pełnych, rozmieszczonymi rytmicznie na osi dzwonnicy i na ścianach przybudówek. Wszystkie ujęte w płaskie obramienia. Otwór wejściowy do dzwonnicy znacznie większy od bocznych, nad nim kartusz kamienny z wyrytym napisem z 1779 r. Na górnej kondygnacji - pojedynczy otwór okienny na osi o łuku pełnym nadwieszonym też ujęty w płaskie obramienie. Elewacja zach. - podobna, z identycznym otworem wejściowym do dzwonnicy przed którym schodki jednobiegowe ujęte po bokach balustradkami. W ściankach przybudówek tylko małe kwadratowe otwory okienne, rozmieszczone pojedynczo z każdej strony. Nad wejściem do dzwonnicy tablica z 1933 r. poświęcona królowi Janowi Sobieskiemu. Na osi górnej kondygnacji otwór okienny taki jak od wsch.

<p>14. Kubatura</p> <p>ok. 330 m³</p>	<p>15. Powierzchnia użytkowa</p> <p>ok. 100 m²</p>	<p>16. Przeznaczenie pierwotne</p> <p>dzwonnica i dwa schowki</p>	<p>17. Użytkowanie obecne</p> <p>dzwonnica i dwa schowki</p>
<p>18. Prace budowlane i konserwatorskie, ich przebieg i dokumentacja</p> <p>w początku l. 90-tych XX w. odnowiono elewacje, wykonano metalowe schodki na piętro i odeskowano strop nad przejściem bramnym.</p>		<p>19. Stan zachowania (fundamenty, ściany zewnętrzne, ściany wewnętrzne, sklepienia, stropy, konstrukcje dachowe, pokrycie dachu, wyposażenie i instalacje)</p> <p>Fundamenty - stan dobry.</p> <p>Ściany zewnętrzne - tynki ze śladami zużycia ale w stanie dostatecznym.</p> <p>Ściany wewnętrzne - stan dobry.</p> <p>Elementy drewniane konstrukcyjne w stanie dobrym, drewno suche i zdrowe, brak śladów obecności drewnojadów, pokrycie daszków i hełmu - szczelne.</p>	
		<p>20. Najpilniejsze postulaty konserwatorskie</p>	

21. Akta archiwalne (rodzaj akt, numer i miejsce przechowywania)

Archiwum Diecezjalne w Kielcach, Akta konsystorskie parafii ..., 1798-1936, sygn. PM - 10/1, Akta parafii Młodzawy ..., sygn. IIPM - VII/3 i II PM - VII/5.

22. Bibliografia

J. Wiśniewski, Historyczny opis kościołów, miast, zabytków i pamiątek w Pinczowskim, Skalbmierskim i Wiślickim, Marjówka 1927.

Katalog zabytków sztuki w Polsce, t. III. Województwo kieleckie, z. 9. Powiat pinczowski, opr. J. Z. Łoziński B. Wolff, K. Kutrzebianka, Warszawa 1961, s. 45.

23. Źródło ikonograficzne i fotografia (rodzaj, miejsce przechowywania, sygnatury)

24. Uwagi różne

25. Opracował

tekst mgr Anna Adamczyk X 1997 r.

imię, nazwisko, data, podpis

plany, rysunki j.w.

imię, nazwisko, data, podpis

zdjęcia fotogr. j.w.

imię, nazwisko, data, podpis

miejsce przechowywania negatywów WC PSOZ Kielce

Karta po wypełnieniu podlega ochronie na podstawie przepisów prawa autorskiego

26. Adnotacje o inspekcjach, informacje o zmianach (daty, imiona i nazwisko wypełniających)

27. Załączniki

1.

1. Miejscowość MŁODZAWY M.	2. Obiekt (nazwa jak w karcie) Dzwonnica w zespole...	3. Zawartość wkładki (nazwa obiektu lub materiału uzupełniającego) Zdjęcia.
-------------------------------	--	--

c.d. p.13

Boczne elewacje pn.i pd. ze ślepą ścianką przybudówek, tylko w ich trójkątnym szczycie z pojedynczym okrągłym otworem na osi, w takimż płaskim obramieniu. Ponadto, na górnej kondygnacji dzwonnicy - taki sam otwór okienny jak od wsch. i zach.

Wnętrze - przejście bramne o otynkowanych ścianach, pod płaskim odeskowanym stropem. Przy ścianie pn., schodki metalowe jednobiegowe na piętro. Na dwóch górnych kondygnacjach widoczna konstrukcja słupowa drewniana podtrzymująca także otwarte wiązanie hełmu/krokwiowo-płatwiowe z królem/ i konstrukcję, na której zawieszono dzwony. W przybudówkach - pojedyncze prostokątne pomieszczenia oświetlone tylko małym otworem okiennym od zach. pod odeskowanymi stropami.

Wyposażenie - dwa dzwony.

Instalacje - elektryczna i odgromowa.



Widok dzwonnicy od strony zach.



Widok przybudówki od strony pd.-zach.

Wkładkę zał.

Miejsce przechowywania negatywów.