

A B C D E F G H I J K L Ł M N O P R S T U V W X Y Z Nr 1747

1. Obiekt

PAŁAC TARŁÓW - ruina

2. Czas powstania
1645-50 r., po
1851 r.

3. Miejscowość

PODZAMCZE PIEKOSZOWSKIE

4. Adres

Podzamcze Piekoszowskie
26-065 Piekoszów

nr hipoteczny

5. Przynależność administracyjna

województwo kieleckie

gmina Piekoszów

pow. KIELCE

6. Poprzednie nazwy miejscowości

Podzamcze

7. Przynależność administracyjna przed 1 VI 1975

województwo kieleckie

powiat kielecki

8. Właściciel i jego adres

9. Użytkownik i jego adres

nieużytkowany

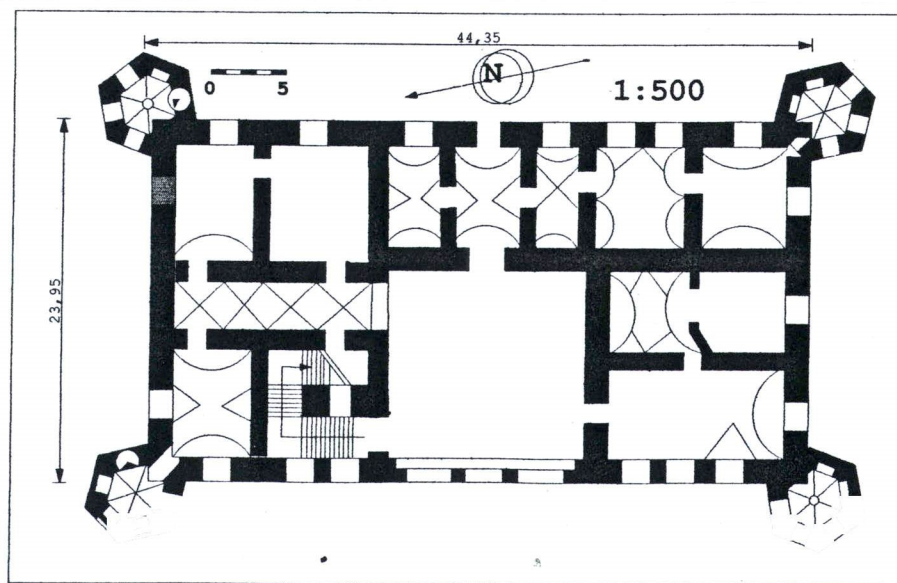
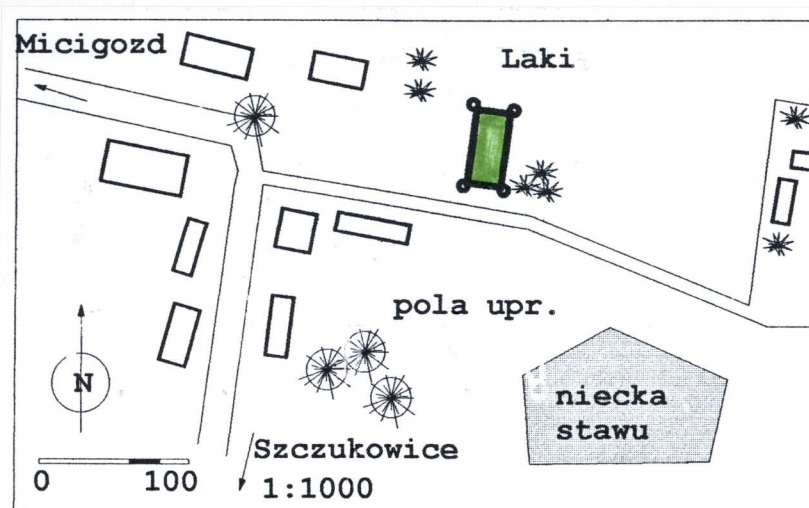
10. Rejestr zabytków

Nr 266

40

data 8.05.1941 r.

1.08.1947



Budynek wzniesiony ok. 1645-50 dla Jana Tarły, na wzór kieleckiego Pałacu Biskupów Krakowskich wystawionego - może wg proj. Jana Trevano - w latach 1642-45, przed 1732 r. - własność Szymona i Marianny z Glińskich Tarłów

po 1732 r. - Jan Ewangelista Tarło

1832 r. - Aleksander Tarło nabył dobra z pałacem za 10. tys zł.

1840 - Hipolit Tarło wykupił Podzamcze i Dobromyśl od rodzeństwa

1842 - wymienione dobra kupił Kazimierz Sosnowski za 100 tys. zł

Pałac spłonął w 1851 r. W Aktach Dyrekcji Ubezpieczeń zachował się przekrój i rzut budynku z tego czasu pozwalający zrekonstruować konstrukcję pierwotnego łamanego dwukondygnacyjnego dachu; odbudowany w następnych latach pałac przykryto namiotowym jednolitym dachem z wiązarami jętkowymi

1857 r. - dobra nabył za 21 tys rbs Józef Sosnowski

1873 r. - majątek nabył na licytacji publicznej Józef Paszkowski

1885 r. - właścicielem pałacu został A. Snoch

Od pocz. XX.w. własność rodziny Dobrzańskich, po 1945 r. opuszczony. Obecny stan własnościowy nieustalony hipotecznie. W latach 70. i 80. budynek cz. zabezpieczony w formie trwałej ruiny, użytkowany przez Wojewódzkiego Konserwatora Zabytków w Kielcach jako lapidarium. Obecnie opuszczony.

SYTUACJA: Niewielka wieś zlokalizowana w niemal płaskim terenie przy drodze lokalnej z Górek Szczukowskich do Micigózu. Pałac na rozległej działce po pd-zach. stronie zabudowy wsi, ob. dochodzącej do niego na odległość 50 m. Nieznacznie wyniesiony ponad pola po stronie pn - i wsch. Zwrócony frontem w przybliżeniu na zach. gdzie d. podjazd ob. pole orne. Dostępny wtórna droga gruntową po pd stronie pałacu.

MATERIAŁ I KONSTRUKCJA: fundamenty i ściany piwnic z kamienia wapiennego łamanego z użyciem cegły ceramicznej w ościeżach i nadprożach - na zaprawie wapienno-piaskowej.

ściany nośne z łamanego kamienia wapiennego i piaskowca na zaprawie wapienno-piaskowej; w ościeżach i nadprożach cegła ceramiczna; w pomieszczeniach traktu tylnego oraz pomieszczeniach alkierzy tynki wapienne

ościeża otworów glifione, nadproża murowane z cegły z łękami odciążającymi

ciągi kominowe z cegły ceramicznej na zaprawie wapienno-piaskowej

sklepienia murowane z cegły i płaskiego kamienia; w piwnicach kolebkowe założone na poziomie podłogi; pomieszczeń baszt narożnych kopulaste z lunetami, zachowane sklepienia przyziemia i klatki schodowej z łomu kamiennego z użyciem cegły - na zaprawie wapienno-piaskowej
sklepienia tylnego traktu parteru - licząc od pn: w pomieszczeniach 1 i 2 zawalone zapewne kolebkowo-krzyżowe, w pomieszczeniach 3, 4 i 5 oraz 7 kolebkowo krzyżowe z krótkimi częściami krzyżowymi, w pomieszczeniu 6 kolebkowe z lunetami; w korytarzu kolebkowe z lunetami; w pomieszczeniu narożnym pn-zach. kolebkowo-krzyżowe jak w trakcie tyłom, w klatce schodowej ponad biegami kolebkowe, ponad spocznikami krzyżowe, w sieni i d. Loggi ślady łęków kolebkowych, w obu izbach pd-zach. ślady sklepień kolebkowych z lunetami; w alkierzach sklepienia kopulaste z lunetami o różnej głębokości; sklepienia od góry zabezpieczone papą.

schody do piwnic zniszczone, zachowane pojedyncze stopnie betonowe; główne schody na piętro trójbiegowe - pośrodku z masywnym filarem przeprutym przeźroczem; murowane, ze śladami kamiennych stopni

posadzki w pomieszczeniach traktu tylnego posadzki betonowe wylewane; w trakcie frontowym resztki posadzek cementowych zagruzowane i zasypane ziemią; w piwnicach polepy częściowo zagruzowane

obramienia okienne w basztach - za wyjątkiem przyziemi baszt pn-zach. i pd-wsch. uszate piaskowcowe; w elewacjach obramienia piaskowcowe: w pn-zach dwa w parterze, jedno na piętrze, w pd.-wsch. jedno niekompletne w parterze, cztery na piętrze; w elewacji frontowej duże dziewięciopółkowe obramienie w 6 osi piętra. Pozostałe obramienia okienne w elewacji pd-wsch. z kształtek ceglanych; w elewacji pn-zach. pojedyncze okna piętra baszt w obramieniach w zaprawie główny portal z marmuru checińskiego zamknięty współczesną kratą stalową

gzymy kordonowy na basztach oraz gzymy podparapetowe w elewacjach z piaskowca

c.d.wkładka 1

14. Kubatura	15. Powierzchnia użytkowa	16. Przeznaczenie pierwotne	17. Użytkowanie obecne
12000 m ³	1100 m ²	pałac	trwała ruina
18. Prace budowlane i konserwatorskie, ich przebieg i dokumentacja		19. Stan zachowania Budynek w stanie ruiny częściowo zabezpieczonej; fundamenty stabilne, sklepienia pd części traktu tylnego przyziemia stabilne suche; pozostałe sklepienia zawalone, brak zadaszenia nad całością budynku, korona murów na całej długości, większość nadproży zwłaszcza od wsch. i pd - z rozległymi zniszczeniami, kamieniarka w dużej części zniszczona, pozostała osłabiona, stolarki brak; pomieszczenia przyziemia od pni pd-zach. zagruzowane, schody na piętro bez stopni	
		20. Najpilniejsze postulaty konserwatorskie Kompleksowe prace zabezpieczające obiekt w obecnym stanie zachowania	

21. Akta archiwalne (rodzaj akt, numer i miejsce przechowywania)

Akta Dyrekcji Ubezpieczeń 1853-59 sygn. 1192 w: Archiwum Państwowe w Kielcach

Akta hipoteczne sygn. Hip-110, APK-100

24. Uwagi różne

25. Opracował

tekst

Anna Myślińska X 1998

A. Myślińska

plany i rysunki

Anna Myślińska X 1998

A. Myślińska

zdjęcia fotogr.

Anna Myślińska X 1998

A. Myślińska

miejsce przechowywania negatywów Państwowa Służba Ochrony Zabytków o.Kielce

Karta po wypełnieniu podlega ochronie na podstawie przepisów prawa autorskiego

22. Bibliografia

Katalog Zabytków Sztuki w Polsce, T.III, z., s. Warszawa 1

26. Adnotacje o inspekcjach, informacje o zmianach (daty, imiona i nazwiska wypełniających)

23. Źródło ikonograficzne i fotografia

27. Załączniki

Miejscowość Podzamcze Piekoszowskie	Obiekt Pałac Tarłów	Zawartość wkładki c.d.p.13 - opis; dokumentacja fotograficzna
--	------------------------	--

c.d.p.13:

stolarka okienna nowsza drewniane, ościeżnicowa; okna dwuskrzydłowe z nadślepieniem - zachowane w pojedynczych oknach głównie w parterach baszt i elewacji ogrodowej

dwa piaskowcowe obramienia kominków w sali traktu tylnego parteru oraz baszcie pn-wsch. na piętrze

ślady krat w obramieniach okiennych

BRYŁA: budynek 2-kondygnacyjny z korpusem prostopadłościennym wyraźnie wydłużonym w poziomie, w narożach dostawione 3-kondygnacyjne, 6-boczne wieże; pozostałości ściany ogniowej z ciągami kominowymi w poziomiedachu. Częściowo podpiwniczony od strony pd.

RZUT: na rzucie prostokąta z sześciobocznymi alkierzami dostępnymi z izb narożnych. Parter 3 traktowy wielopasmowy; na osi szeroka sień pierwotnie poprzedzona trójarkadową loggią wejściową; z loggi od pn wejście do kwadratowej trójbiegowej klatki schodowej prowadzącej do sieni górnej, za schodami izba narożna pn-zach. Z sieni ku pd wejście do dwóch prostokątnych izb w trakcie 1 i 2; ku wsch. do traktu tylnego położonego nieco niżej; na pn od sieni w trakcie środkowym na osi korytarz z urządzeniami ogniowymi, z niego wejście do pomieszczenia pod schodami i do izb narożnych pn oraz izby 2 w trakcie tylnym. Trakt tylny w układzie amfiladowym z trzema małymi prostokątnymi izbami za sienią. Układ pietra w ogólnych zarysach powtarzający układ przyziemia, z dużą izbą ponad sienią

Alkierze narożne sześcioboczne, w wieżach pn-wsch. i pn.zach. kolistе klatki schodowe na piętro urządzone w grubości muru

Piwnice pod cz. pd budynku dostępne ob. z wtórnego wejścia po pd stronie sieni; 4 pomieszczenia powtarzające układ izb pd części przyziemia.

ELEWACJE:

elewacje korpusu 2 kondygnacyjne, z ob. nieczytelnym przysypanym cokołem, zamknięte w narożach 3-kondygnacyjnymi 6 bocznymi wieżami przystawionymi ukośnie; kondygnacja dolna niska zamknięta resztkami opaskowego gzymsu kordonowego powtórzonego pod parapetami okien górnej wyższej kondygnacji o charakterze piano nobile. Korpus zamknięty belkowaniem z półwałkowym architrawem, gładkim fryzem i zachowanym śladowo gzymsem przechodzącym w wydatny gzyms kordonowy ponad 2 kondygnacja wież narożnych. Otwory prostokątne pionowe: w wieżach okna węższe niż w korpusie, w górnych kondygnacjach wież małe; otwory okienne piętra na osi sieni w obu elewacjach duże.

elewacja frontowa pd-zach. 9-osiowa z osiami skrajnymi nieco odsuniętymi na boki; w przyziemiu pośrodku 3-arkadowa loggia: szerokie prostokątne filary o fazowanych ukośnie krawędziach zamknięte belkowaniem z wydatnym profilowanym gzymsem; na filarach wsparte półkoliste profilowane delikatnie archiwolty z wolutowymi zwornikami, na których wsparty wydatny gzyms. W górnej kondygnacji na osi loggi 3 duże wysokie otwory okienne: środkowe okno zamurowane, w prawym zachowane kamienne obramienie dziewięciopółowe z krzyżownicami. Okna osi 2,3,7-9 parteru oraz 6 i 8 pietra zamurowane.

elewacja tylna pn-wsch. 9-osiowa z osiami skrajnymi nieco odsuniętymi na boki; w osi 1 przyziemia wejście; 3 środkowe okna pietra większe; otwory w osiach 4, 7 i 9 przyziemia zamurowane

elewacja pd-wsch. pierwotnie 5-osiowa ob. w przyziemiu 3 osiowa, na piętrze 4 osiowa; w osi środkowej przyziemia wąskie wejście zamknięte półkoliście oraz okna z gzymsami z kształtek ceramicznych

elewacja pn-zach. 3 osiowa z oknami osi środkowej szerszymi, za wyjątkiem otworu w osi 3 przyziemia otwory zamurowane.

elewacje baszt 3-kondygnacyjne, naroża 2 dolnych kondygnacji ujęte strzępiastym boniowaniem; ścianki parapetowe 2 kondygnacji wieży pn-wsch ujęte listwami.

elewacje 3 kondygnacji z opaską gzymsowa na poziomie parapetów okiennych.

WNĘTRZA: wnętrza loggi i sieni oraz izby ponad nimi pozbawione ścian i stropów; na ścianach przyziemia ślady łęków sklepiennych, przy pd ścianie sieni pozostałości wejścia do piwnicy, ponad nim na piętrze zamurowany otwór z ogzymsowanym kamiennym nadprożem

Izby po pd stronie sieni pozbawione większości sklepień. Klatka schodowa z biegami pozbawionymi stopni. W korytarzu części pn korpusu po obu stronach po dwie otwarte czeluście kominowe. Dwie pn izby traktu tylnego zrujnowane z zawalonymi sklepieniami.

Pozostałe izby traktu tylnego przebudowane otynkowane. W izbie 5 kominek w obramieniu kamieniarskim. Wnętrza alkierzy salowe z podkreślonymi szwami sklepiennymi; w wieży pn-wsch. brak sklepienia; na ścianie pietra kominek w kamieniarskim obramieniu.

Pomieszczenia pietra całkowicie zrujnowane.

Piwnice salowe częściowo zagruzowane.

WYPOSAŻENIA I INSTALACJI: brak

SPIS FOTOGRAFII:

1. Elewacja frontowa zach.
2. Elewacja ogrodowa wsch.
3. Elewacja boczna pn
4. Elewacja boczna pd
5. Wieża narożna pn
6. Wieża narożna pd-wsch.
7. Wieża narożna pd-zach.
8. Elewacja zach. - część pn z wieżą
9. Elewacja zach. - loggia
10. Elewacja wsch. - część środkowa
11. Wnętrze sieni dolnej - ściana pd
12. Wnętrze sieni dolnej - ślady łęków sklepiennych na ścianie pd
13. Wnętrze sieni górnej - dekoracja otworu drzwiowego w ścianie pd
14. Kratownica okna pd ściana zach. górnej sieni
15. Otwór okienny w przyziemiu elewacji wsch.
16. Otwór okienny schodów w wieży pn-wsch.
17. Pozostałości ciągów kominowych w kondygnacji strychowej
18. Elewacja zach. - filar loggi
19. Obramienie okienne przyziemia wieży pd-zach.
20. Korytarz pn przyziemia - wnetrze
21. Czeluście piecowe w korytarzu pn przyziemia
22. Obramienie kominka 2 kondygnacji wieży pn-wsch.
23. Sklepienie 2 kondygnacji wieży pn-wsch.
24. Sklepienie piwnicy pd-zach.
25. Nadproże czeluści piecowej izby pn-wsch. przyziemia
26. Obramienie kominka w izbie traktu tylnego przyziemia po pd stronie sieni
27. Fragmenty obramień okiennych z pałacu w sieni dolnej
28. Fragmenty kamieniarki (obcej?) w dolnej sieni



Miejscowość
Podzamcze Piekoszowskie

Obiekt
Pałac Tarłów

Zawartość wkładki
dokumentacja fotograficzna



1.

2.



3.

4.





5.



6.



7.

Miejscowość
Podzamcze Piekoszowskie

Obiekt
Pałac Tarłów

Zawartość wkładki
dokumentacja fotograficzna



8



9



10



11



12

13



Miejscowość
Podzamcze Piekoszowskie

Obiekt
Pałac Tarłów

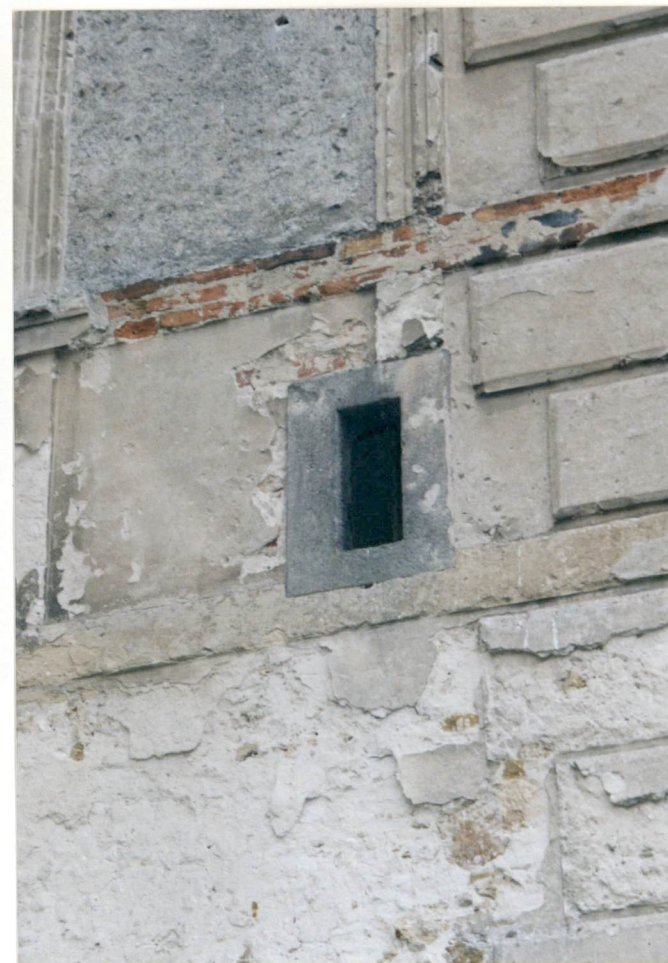
Zawartość wkładki
dokumentacja fotograficzna



14.



15.



16.



17.



18.



19.

Miejscowość Podzamcze Piekoszowskie	Obiekt Pałac Tarłów	Zawartość wkładki opis; dokumentacja fotograficzna
--	------------------------	---



20.



21.



22.



23.



24.



25.



26.

Miejscowość
Podzamcze Piekoszowskie
gm. Piekoszów

Obiekt
Pałac Tarłów

Zawartość wkładki
dokumentacja fotograficzna



27.



28.