

1. Obiekt 179/2/1

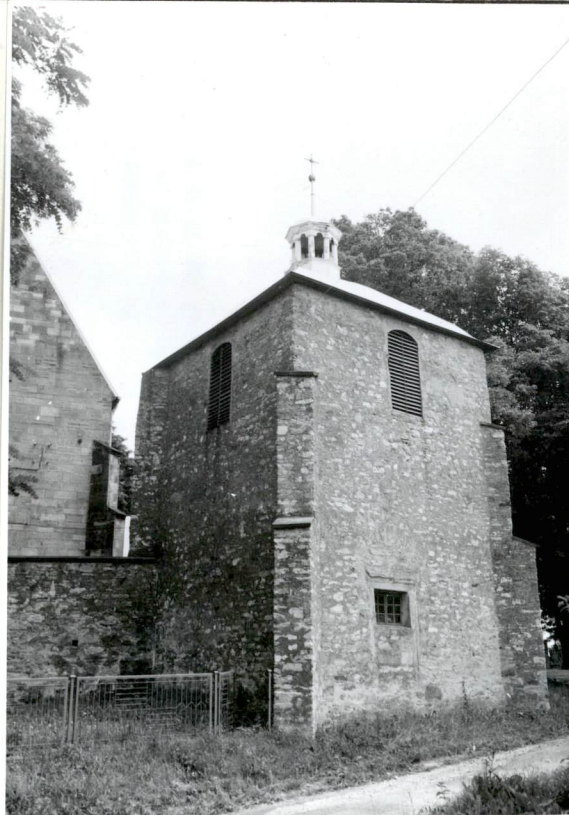
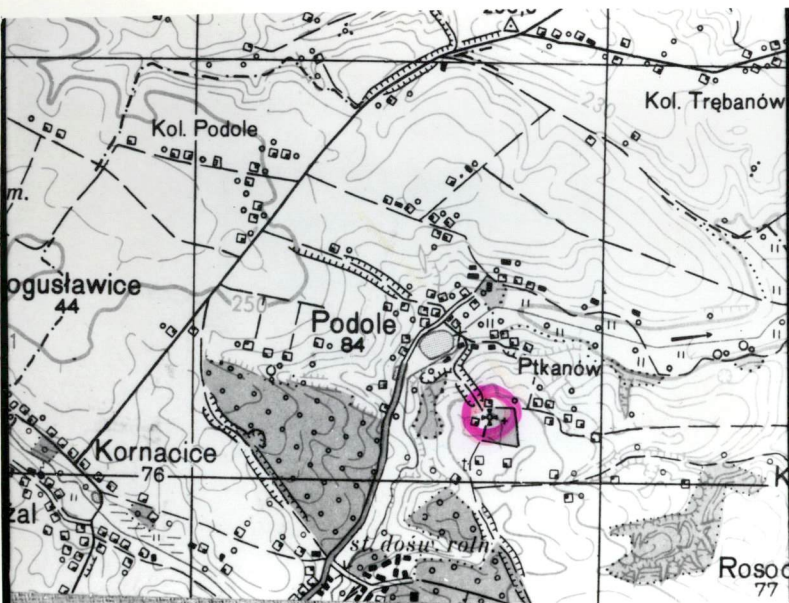
DZWONNICA PRZY KOŚCIELE PARAFIALNYM P.W. ŚW. IDZIEGO

BASZTA BRAMNA

2. Czas powstania  
koniec XVI w.  
(?)

3. Miejscowość  
PTKANÓW  
w. WSI PODOLE

11. Zdjęcia, rzut, przekrój, sytuacja, orientacja



4. Adres

Ptkanów

nr hipoteczny .....

5. Przynależność administracyjna

województwo tarnobrzesckie

gmina / Opatów

pow.

6. Poprzednie nazwy miejscowości

7. Przynależność administracyjna  
przed 1 VI 1975

województwo kieleckie

powiat opatowski

8. Właściciel i jego adres

Parafia rzymsko-katolicka w  
Ptkanowie  
Diecezja sandomierska

9. Użytkownik i jego adres

J.W.

10. Rejestr zabytków

Nr 488

data 21 VI 1967 r.

170/b

16.06.1977

467

11.03.1957

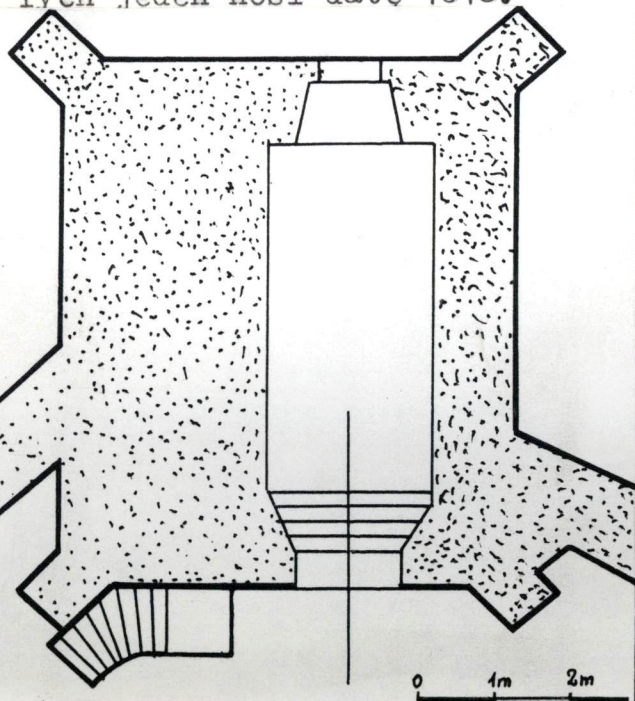


## 12. Autorzy, historia obiektu, określenia stylu

Dzwonnica - baszta zach. pierwotnie brama, jedna z trzech baszt w obwarowaniach wokół kościoła p.w. św. Idziego w Ptkanowie. Wzniesienie obwarowań miało miejsce w końcu w. XVI lub w 2 poł. XVII.

W r. 1861 odnotowano zły stan pokrycia gontowego na dzwonnicy. Po r. 1956 wymieniono gontowy dach na dach z blachy. W r. 1970 zamurowano pld. część przyziemia baszty z wejściem do piwnic i na piętro. Wdł. hipotez baszta-dzwonnica była niegdyś wyższa, miała trzy kondygnacje, palono w niej ognie, pełniła rolę mieszkania dla stróża i czatowni. Dawniej z przejazdu bramnego w baszcie było zejście do piwnic i lochów ciągnących się aż do pól uprawnych.

W dzwonnicy są trzy dzwony, z których jeden nosi datę-1618.



## 13. Opis, sytuacja, materiał i konstrukcja, rzut, bryła, elewacje, wnętrze, wyposażenie, instalacje

Sytuacja: dzwonnica w zespole kościoła paraf. p.w. św. Idziego w Ptkanowie, na płaskowyżu po wsch. stronie drogi z Ptkanowa do wsi Brzeziny. Dzwonnica, dawna baszta bramna stanowi integralny element warownego obwarowania cmentarza, o zarysie ośmiobocznym. Stoi w narożniku pld.-zach., na szkarpie obniżającej się w kierunku zach. Znaczna część korpusu wieży jest wysunięta poza linię obwarowań. Część wsch. wtopiona w szkarpe i w podwyższony plac warownego cmentarza elewacją wsch. jest ukośnie zwrócona w stronę zach. szczytu kościoła. Niewielką przestrzeń pomiędzy dzwonnica a kościołem wyłożono płytami chodnikowymi. Z boku przed dzwonnica stoi tutaj kamienna płyta nagrobkowa z 1829 r. Po stronie zach. na zewnątrz warownego cmentarza biegnie u stóp dzwonnicy droga z Ptkanowa do wsi Brzeziny.

Materiał i konstrukcja: murowana z piaskowca podolskiego, łamanego na zaprawę wapienną, dwukondygnacyjna, oszkarpowana w narożnikach. Wnętrza otynkowane. W przyziemiu sklepienie kolebkowe, podłoga drewniana, na piętrze otwarta więźba dachowa drewniana i także konstrukcja na dzwony, podłoga cementowa. Dach z blachy ocynkowanej, w otworach okiennych drewniane żaluzje. Drzwi do przyziemia drewniane, dwuskrzydłowe, współczesne, na piętro jednoskrzydłowe, płycinowe. W przyziemiu okno drewniane, dwuskrzydłowe, każde skrzydło podzielone szprosami na sześć kwater.

Rzut: na planie prostokąta ze szkarpami w narożnikach, wysunięta znaczna część korpusu na zewnątrz obwarowań. Dwie kondygnacje - w dolnej, połowę pld. zajmuje pomieszczenie na planie wąskiego prostokąta, druga połowa zamurowana, w górnej kondygnacji większe prostokątne pomieszczenie.

Bryła: czworoboczna, od wschodu głęboko wchodząca w skarpe. W narożnikach skarpy kamienne o profilu jednuskokowym. Przy wsch. narożnikach skarpy przystawiono prawie na całej wysokości dzwonnicy, z dolnym uskokiem przypadającym w linii murów cmentarnych. Od zach. skarpy podpierają narożniki od dolnej linii otworów okiennych, ich dolny uskok przypada nieco poniżej połowy wysokości dzwonnicy. Dzwonnica nakrywa niski dach namiotowy, na którym wieżyczka z arkadową galeryjką pod płaskim hełmem z wysoką sterczyną z krzyżem.

Elewacje: nieotynkowane, ujęte po bokach ukośnie dostawionymi do narożników szkarpami. W elewacji wsch. w przyziemiu, z boku prostokątny otwór drzwiowy do dolnego pomieszczenia, nad nim wmurowane w ścianę elementy rzeźb kamiennych: fragment fryzu roślinnego i zwierzęco-wstęgowego. Z drugiego boku przy szkarpie i ścianie schodki kamienne wiodące do prostokątnego otworu drzwiowego na piętro. W elewacji zach. w partii dolnej ślad po zamurowanym wąskim, prostokątnym otworze drzwiowym lub okiennym, którego część niezamurowana, górną zajmuje mały, kwadratowy otwór okienny. Górne partie elewacji wszystkie ukształtowane identycznie, z pojedynczym, prostokątnym, dużym otworem okiennym na osi zamkniętym od góry łukiem segmentowym.

c. d. wkładka nr 1.



<p>14. Kubatura</p> <p>ok. 90 m<sup>3</sup>.</p>	<p>15. Powierzchnia użytkowa</p> <p>9 m<sup>2</sup> + 18 m<sup>2</sup> = 27 m<sup>2</sup>.</p>	<p>16. Przeznaczenie pierwotne</p> <p>obronne sakralne.</p>	<p>17. Użytkowanie obecne</p> <p>sakralne.</p>
<p>18. Prace budowlane i konserwatorskie, ich przebieg i dokumentacja</p> <p>Około r. 1970 zamurowano pld. część przyziemia, gdzie z sali nakrytej kolebką (dawny przejazd) można się było dostać wąskimi schodkami do piwnicy pod przejazdem i lochów a także na piętro dzwonnicy. Jednocześnie wzniesiono schodki zewnętrzne i wybito nowy otwór drzwiowy na piętro.</p>		<p>19. Stan zachowania (fundamenty, ściany zewnętrzne, ściany wewnętrzne, sklepienia, stropy, konstrukcje dachowe, pokrycie dachu, wyposażenie i instalacje)</p> <p>Fundamenty - stan bardzo dobry.          Ściany zewnętrzne stan bardzo dobry.          Ściany wewnętrzne - pomieszczenie w dolnej kondygnacji w stanie dostatecznym, górne wymaga remontu. Farba ze ścian łuszczy się i odpada podobnie jak i tynk w wielu miejscach spękany lub odpadnięty. Na podłęczach otworów okiennych widać obłuszkowane, pozbawione spoiwa cegły i kamienie.          Wieżba drwniana zdaje się być w stanie dostatecznym, podobnie jak i pokrycie dachu.          Zabezpieczenia i odtworzenia wymagają resztki kominka okapowego zachowanego w jednym z narożników na piętrze.          Drzwi na piętro wymagają naprawy.</p> <p>20. Najpilniejsze postulaty konserwatorskie</p> <p>Remont i uporządkowanie drugiej kondygnacji dzwonnicy.</p>	

21. Akta archiwalne (rodzaj akt, numer i miejsce przechowywania)

AP Radom.RGR. sygn. 6279. Reperacje kościoła parafialnego w Ptkanowie.

22. Bibliografia

- ks.J.Wiśniewski. Monografie kościołów w dekanacie opatowskim. Radom 1908., s. 367 i n.
- A.Szysko-Bohusz: Warowne zabytki architektury kościelnej w Polsce i na Litwie.Sprawozdania KHS.1914 r.
- Katalog Zabytków Sztuki w Polsce. T.III.Województwo kieleckie.Z.7.Powiat opatowski.

23. Źródło ikonograficzne i fotografie (rodzaj, miejsce przechowywania, sygnatury)

Archiwum fot.PKZ o.Kielce - nr neg. - 81 000-81 003, 81 006, 80 978, 80 979, 80 985-80 987.

24. Uwagi różne

25. Opracował

tekst mgr Anna Adamczyk V-X 1991 r.

imie, nazwisko, data, podpis

plany, rysunki J.W.

imie, nazwisko, data, podpis

zdjęcia fotogr. Julian Mróz V-X 1991 r.

imie, nazwisko, data, podpis

miejsce przechowywania negatywów Archiwum fot.PKZ o.Kielce.

Karta po wypełnieniu podlega ochronie na podstawie przepisów prawa autorskiego

26. Adnotacje o inspekcjach, informacje o zmianach (daty, imiona i nazwisko wypełniających)

27. Załączniki

wkładka nr 1.



1. Miejscowość PTKANÓW	2. Obiekt (nazwa jak w karcie) dzwonnica przy kościele paraf.p.w.św.Idziego	3. Zawartość wkładki (nazwa obiektu lub materiału uzupełniającego) Tekst, zdjęcia	C.d. p.13
---------------------------	---	--	-----------

Wnętrze: w dolnej kondygnacji, w przyziemiu, w części płn. wąskie, prostokątne pomieszczenie nakryte ko-  
lebką, otynkowane. Schodzi się doń przez prostokątny otwór drzwiowy, po kilku stopniowych, dre-  
wnianych schodkach. Naprzeciw, w ścianie zach. małe, kwadratowe okienko umieszczone we wnęcie pod łukiem  
segmentowym. W ścianie pld. widoczne są ślady zamurowanych otworów wiodących do przyległego, pld.pomiesz-  
czenia, obecnie niedostępnego. Na piętrze większe pomieszczenie z otwartą więźbą dachu, oświetlone z czte-  
rech stron otworami okiennymi. W ścianach liczne, głębokie wnęki zamknięte od góry łukami segmentowymi.  
W narożniku zachowany okap, nad dawnym paleniskiem.

Wyposażenie: drewniana konstrukcja, na której trzy dzwony, jeden z datą 1618.

Instalacje: elektryczność.



(skó, data)

Archiwum PKZ O/Kielce

Miejsce przechowywania negatywów: .....

Z-d Poligr. Jan Jasiński W-wa, ul. Wolna 13, tel. 12-43-83

Wzór ODZ 1978 r.



