

1. Obiekt 1791

KOŚCIÓŁ PARAFIALNY P.W. ŚW. IDZIEGO

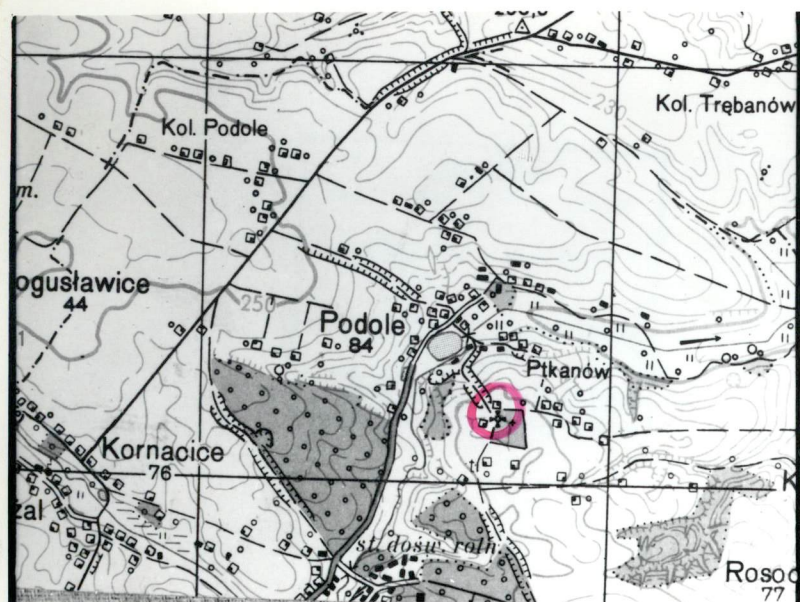
2. Czas powstania  
XIV-XV w.

3. Miejscowość

PTKANÓW

u. w. Podole

11. Zdjęcia. rzut, przekrój, sytuacja. orientacja



4. Adres

Ptkanów

nr hipoteczny .....

5. Przynależność administracyjna

województwo tarnobrzesckie

gmina / pow. Opatów

6. Poprzednie nazwy miejscowości

7. Przynależność administracyjna  
przed 1 VI 1975

województwo kieleckie

powiat opatowski

8. Właściciel i jego adres

Parafia rzymsko-katolicka w

Ptkanowie

Diecezja sandomierska

9. Użytkownik i jego adres

J.W.

10. Rejestr zabytków

Nr 488

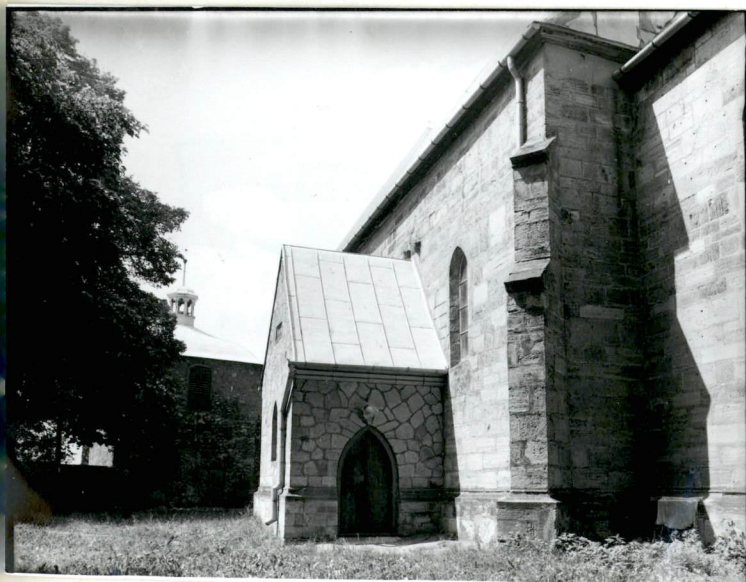
data 21 VI 1967 r.

170/A

467

16.06.1977

11.03.1957





1140 - fundacja kościoła w Ptkanowie przez Dunina herbu Łabędź.  
 1326 - poświadczono istnienie kościoła w Ptkanowie.  
 XIV-XV w. - budowa kościoła obecnie istniejącego z fundacji ? Domarata herbu Grzymała.  
 k. XVI w. lub 2 poł. XVII w. - obwarowanie kościoła murami obronnymi.  
 1839 - odnotowano w księgach, że dach gontowy na kościele wymaga reperacji.  
 1873 - fundacja przez pp. Osmiłowskich ołtarza św. Idziego.  
 1880 - pożar kościoła i wymiana dachu gontowego na blaszany.  
 1884 - powstaje obraz św. Idziego do głównego ołtarza malowany przez K. Alchimowicza.  
 1889 - dobudowano neogotycką kruchtę po stronie południowej kościoła.  
 1906-1910 - powiększenie kościoła przez przedłużenie nawy w stronę zach. w dół projektu arch. Józefa Dziekońskiego.  
 1958 - malowanie wnętrza kościoła.

Kościół gotycki, przebudowywany z neogotycką kryptą.

Sytuacja: kościół parafialny p.w. św. Idziego na wzgórzu we wsi Ptkanów, po stronie wsch. drogi idącej z Podola przez Ptkanów do wsi Brzeziny. Orientowany. Usytuowany pośrodku dawnego cmentarza przykościelnego obwarowanego murami w kształcie ośmioboku, z basztami i bastionikami umieszczonymi na przemian w narożnikach. W pobliżu, na pld.-zach. od kościoła znajduje się baszta - dzwonnica, po jego stronie pld. niska, dawna baszta zaadaptowana na kostnicę. Teren po stronie zach. kościoła wyłożony jest płytami chodnikowymi, pozostały porasta trawa. Wzdłuż murów rosną drzewa liściaste.

Materiał i konstrukcja: murowany z ciosów miejscowego piaskowca podolskiego spojenych zaprawą wapienną, wzmocniony w narożnikach szkarpami, z kryptą pod prezbiterium (nieдоступna), z zewnątrz nietynkowany. Sklepienia: w nawie płaski sufit z podświetlarką z fasetą wzdłuż dłuższych boków, w prezbiterium sklepienie krzyżowo-kolebkowe, w zakrystii kolebka. Więźba dachowa drewniana, storczykowa. Dachy, wieżyczka na sygnaturkę a także szczyt wsch. nawy pobite blachą ocynkową. Wnętrze tynkowane, w nawie i prezbiterium polichromowane. Podłogi w całym kościele ceramiczne. Okna nawy i prezbiterium podwójne w żeliwnych oprawach. Drzwi drewniane obite blachą z dekoracją z płaskownika w romby, jednoskrzydłowe w obramieniach kamiennych profilowanych tylko w przejściu z nawy do zakrystii i z kruchty bocznej do nawy. Pozostałe drzwi drewniane, dwuskrzydłowe, współczesne.

Rzut: nawa w kształcie wydłużonego prostokąta, do którego na osi od wsch. przylega także węższe prezbiterium zamknięte trójbocznie. Wzdłuż pld. ściany prezbiterium przylega wąska, prostokątna zakrystia. Przy ścianie pld. nawy kwadratowa kruchta boczna przesunięta z osi w stronę wschodnią.

Bryła: do wysokiego prostopadłościanu nawy głównej nakrytego dachem dwuspadowym dostawiono na osi od wsch. niższy i węższy prostopadłościan prezbiterium na wsch. krańcu zamknięty trójbocznie. Prezbiterium nakrywa również dach dwupołaciowy w części wsch. trójpołaciowy. Przy prezbiterium, po stronie pld. wąski prostopadłościan zakrystii pod dachem pulpitowym. Narożniki nawy, prezbiterium, zakrystii podparte szkarpami (przy nawie i prezbiterium o profilu jednuskokowym). Przy ścianie pld. nawy przystawiona niska, prostopadłościenne kruchta boczna pod dachem dwupołaciowym. Bryłę kościoła wieńczy wieżyczka na sygnaturkę, osadzona po stronie wsch. kalenicy dachu nawy, dwukondygnacyjna, z dwoma hełmami cebulastymi oddzielonymi arkadową galerijką, z wysoką sterczyną z krzyżem.

Elewacje: wszystkie nietynkowane, z czytelnym układem kamiennego ciosu, oszkarpowane, z cokołem pod wąskim, kamiennym gzymsem z okapnikiem. Ściana szczytowa, zach. nawy z ostrołukowym otworem wejściowym na osi, nad którym ostrołukowe okno, wyżej kamienna tarcza herbowa z herbem Grzymała. Elewacje pld. i pld. nawy trójosiowe, przeprute ostrołukowymi, wąskimi otworami okiennymi. Nad przybudówką niskiej kruchty bocznej, również o ostrołukowych oknach, w elewacji pld. nawy wmurowane elementy starej kamieniarki: wsporniki w kształcie głowy kobiecej i męskiej a także kamień z datą - 1140. Prezbiterium zamknięte wielobocznie ma zamurowane okno na osi, w ścianie pld. odkryte wejście do krypty. W wąskich elewacjach bocznych zakrystii pojedyncze, małe kwadratowe otwory okienne.



## 14. Kubatura

ok. 2700 m<sup>3</sup>.

## 15. Powierzchnia użytkowa

ok. 200 m<sup>2</sup>.

## 16. Przeznaczenie pierwotne

sakralne

## 17. Użytkowanie obecne

sakralne

## 18. Prace budowlane i konserwatorskie, ich przebieg i dokumentacja

W latach 1906 - 1910 rozbudowano kościół przedłużając jego nawę w stronę zach. w dół. projektu arch. Józefa Dziekońskiego z 1908 r.

## 19. Stan zachowania (fundamenty, ściany zewnętrzne, ściany wewnętrzne, sklepienia, stropy, konstrukcje dachowe, pokrycie dachu, wyposażenie i instalacje)

Fundamenty - stan dobry (należy zabezpieczyć wejście do krypty przy ścianie pld. prezbiterium).

Ściany zewnętrzne - stan dobry.

Ściany wewnętrzne - w nawie po stronie pld. i pñ. widoczne długie, pionowe rysy spękań tynku, zacieki przede wszystkim w miejscu, w którym nawa została przedłużona.

Lamperia olejna w wielu miejscach spękana i złuszczona.

Konstrukcja dachu - więźba drewniana zdaje się być w stanie dostatecznym.

Dach wymaga przeglądu i pomalowania (szczególnie ściana szczytowa, wsch. nad nawą).

Wyposażenie w stanie dobrym tak jak i instalacje.

## 20. Najpilniejsze postulaty konserwatorskie



21. Akta archiwalne (rodzaj akt, numer i miejsce przechowywania)

AP Radom.RGR. sygn. 6 279. Reperacje kościoła parafialnego w Ptkanowie; tamże.sygn. 7128. Plan poszerzenia kościoła w Ptkanowie.1908.J.Dziekoński.  
IS PAN. Kościół parafialny p.w.św.Idziego - inwentaryzacja,rzut, dwa przekroje, cztery elewacje - 1:100, siedem detali - 1:20 wyk. przez Z.Maćzeńskiego.

22. Bibliografia

- ks.J.Wiśniewski: Monografie kościołów w dekanacie opatowskim. Radom 1908., s. 367 - i n.
- A.Szysko-Bohusz: Warowne zabytki architektury kościelnej w Polsce i na Litwie.Sprawozdania KHS.IX. 1914 r.
- Katalog Zabytków Sztuki w Polsce. T.III.Województwo kieleckie.Z.7.Powiat opatowski.

23. Źródło ikonograficzne i fotografia (rodzaj, miejsce przechowywania, sygnatury)

Archiwum fot. PKZ o.Kielce nr neg. 81 004 ,81 009-81 019, 80 972,80 973,80 974, 80 976,80 977, 80 984 80 993,80 998.

24. Uwagi różne

25. Opracował

tekst mgr Anna Adamczyk V-X 1991 r.

imie, nazwisko, data, podpis

plany, rysunki

j.w.

imie, nazwisko, data, podpis

zdjęcia fotogr. Julian Mróz V-X 1991 r.

imie, nazwisko, data, podpis

miejsce przechowywania negatywów

Archiwum fot.PKZ o.Kielce.

Karta po wypełnieniu podlega ochronie na podstawie przepisów prawa autorskiego

26. Adnotacje o inspekcjach, informacje o zmianach (daty, imiona i nazwisko wypełniających)

27. Załączniki

wkładki nr 1,2,3.

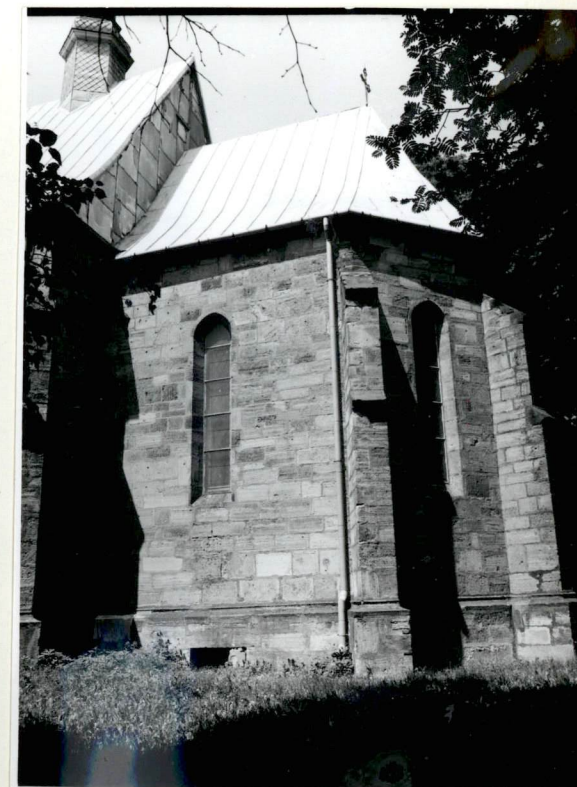
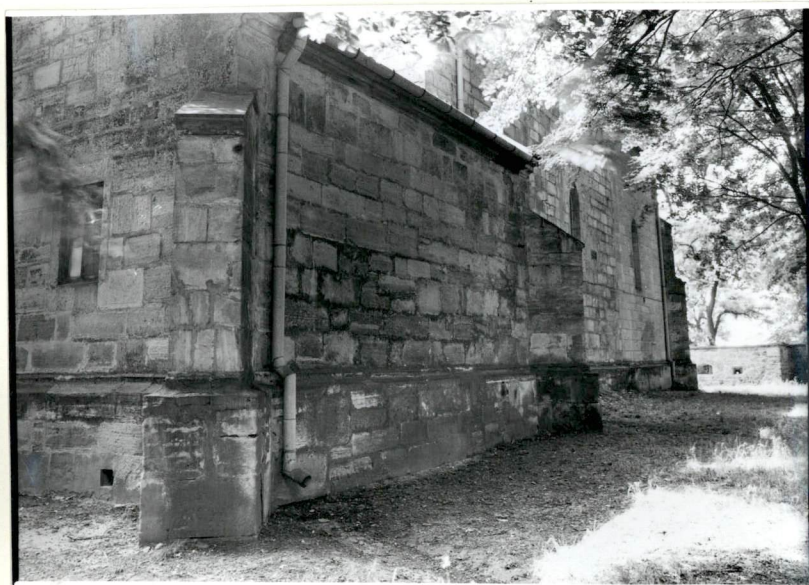


|                           |                                                                     |                                                                                                                 |
|---------------------------|---------------------------------------------------------------------|-----------------------------------------------------------------------------------------------------------------|
| 1. Miejscowość<br>Ptkanów | 2. Obiekt (nazwa jak w karcie)<br>Kościół paraf. p.w.św.<br>Idziego | 3. Zawartość wkładki (nazwa obiektu lub materiału uzupełniającego)<br>Tekst, rzut i przekrój kościoła, zdjęcia. |
|---------------------------|---------------------------------------------------------------------|-----------------------------------------------------------------------------------------------------------------|

Wnętrze: prezbiterium prostokątne, zamknięta trójbocznie nakryte sklepieniem kolebkowo-krzyżowym. Oświetla ją je dwa ostrołukowe okna od strony pld. W ścianie pñ. prostokątny portal o profilowanych ościeżach do zakrystii - w portalu osadzone stare drzwi jednoskrzydłowe, drewniane z żelaznymi okuciami. Podłoga ceramiczna na jednostopniowym podwyższeniu. Prezbiterium otwarte jest do nawy łukiem tęczowym ostrołukowym. Nawa prostokątna z profilowanym gzymsiem wieńczącym ściany, nad którym płaski sufit z faseta wzdłuż dłuższych boków. Doświetlają ją z dłuższych boków po trzy ostrołukowe otwory okienne. Otwór wejściowy do kruchty w ścianie pld. prostokątny, w głębokiej wnęce pod łukiem segmentowym, w ścianie naprzeciw identyczna wnęka. Przy ścianie zach. chór drewniany wsparty na czterech słupach, do którego schodki w grubości muru w narożniku pld.-zach. w grubości muru. Podłoga ceramiczna, ściany z lamperią malowaną na oleju, wyżej polichromowane. W zakrystii - prostokątna, wąska przestrzeń doświetlona dwoma małymi okienkami w ścianach naprzeciw siebie zach. i wsch. nakryta sklepieniem kolebkowym.

Wyposażenie: ołtarz główny przerabiany, ołtarze boczne neogotyckie, ambona o charakterze rokokowym, chrzcielnica kamienna, klasycystyczna

Instalacje: elektryczna.



Wkładkę założył: mgr Anna Adamczyk V-X 1991 r.  
(imię, nazwisko, data)

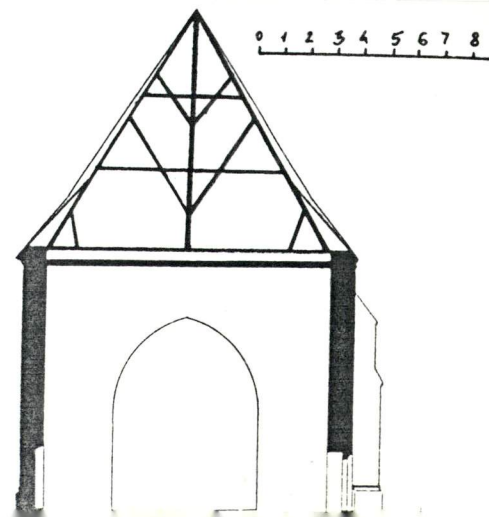
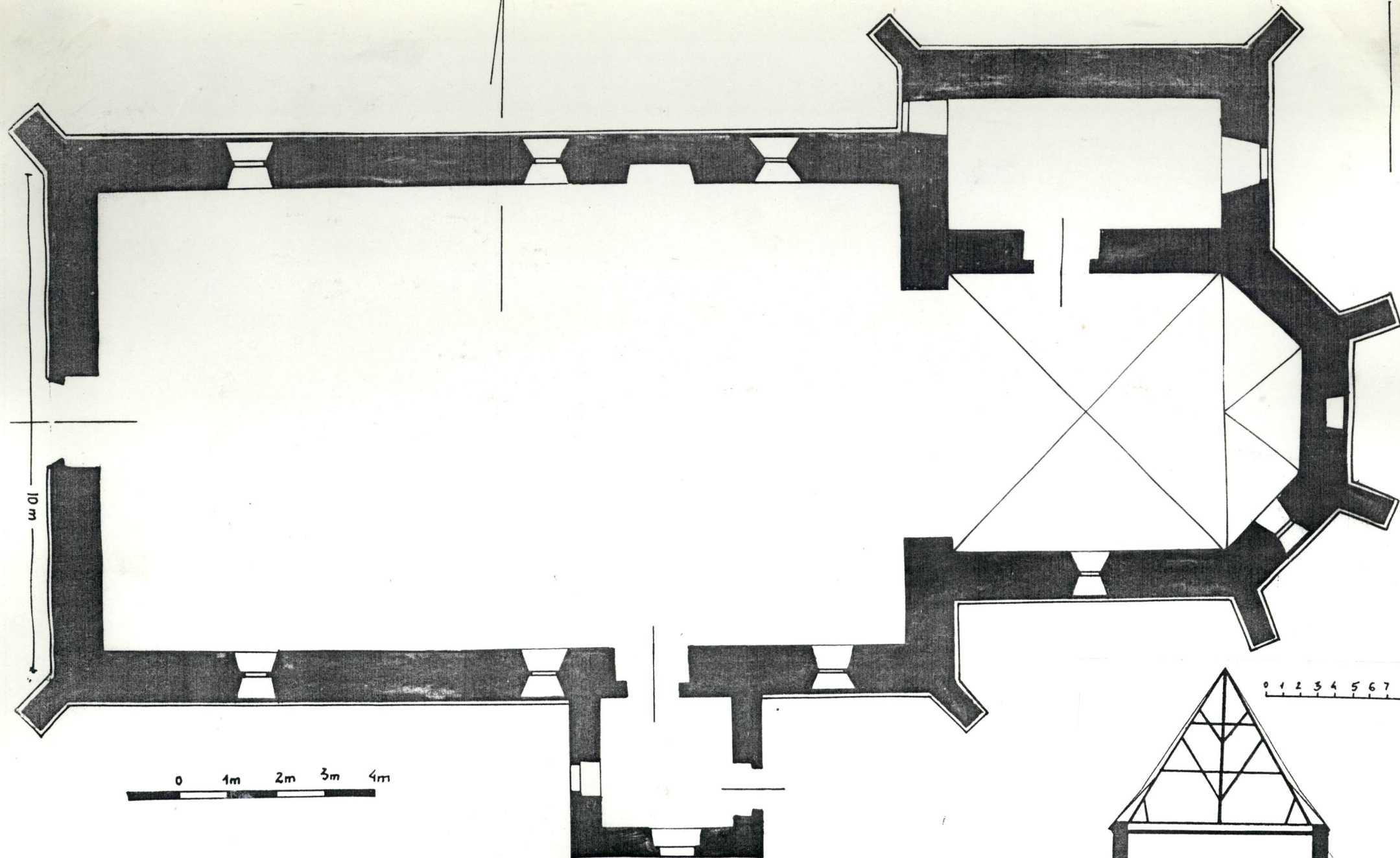
Miejsce przechowywania negatywów: PKZ o. Kielce.

Z-d Poligr. Jan Jasiński W-wa, ul. Wolna 13, tel. 12-43-83

verte !

Wzór ODZ 1978 r.







1. Miejscowość

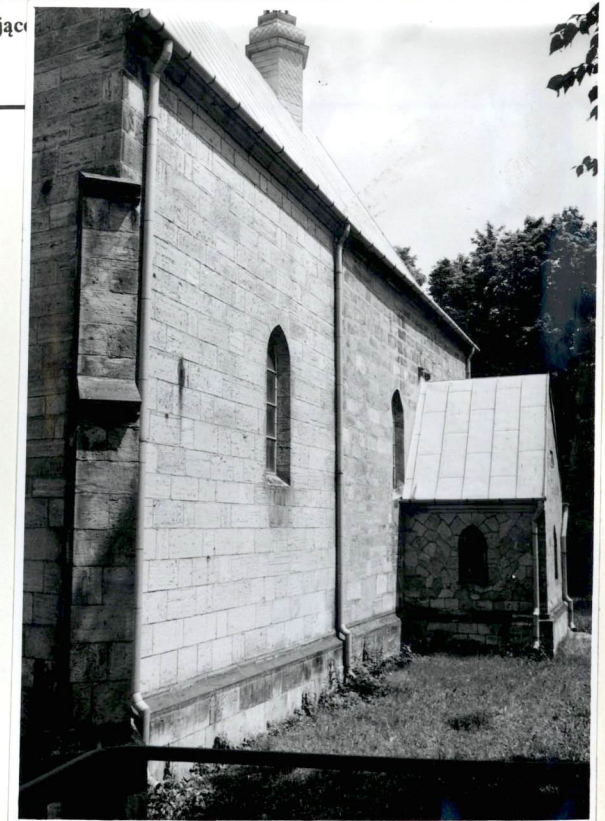
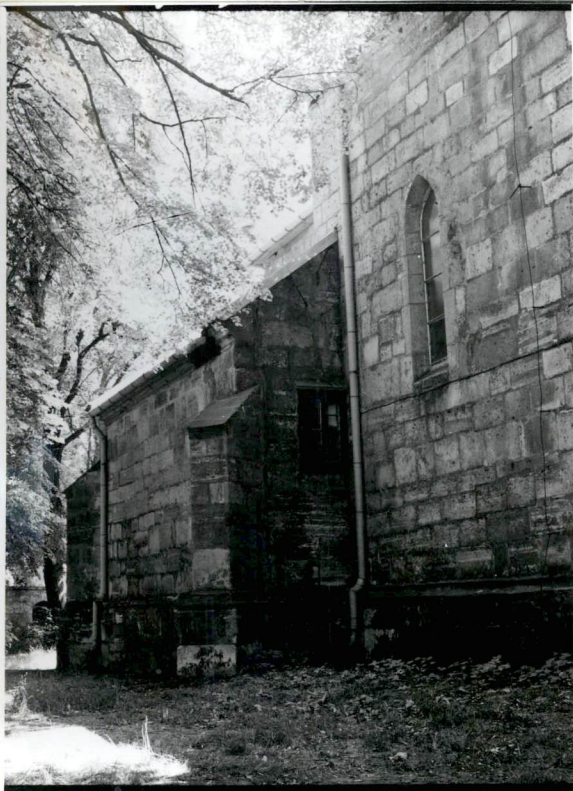
PTKANÓW

2. Obiekt (nazwa jak w karcie)

Kościół paraf. p.w. św.  
Idziego.

3. Zawartość wkładki (nazwa obiektu lub materiału uzupełniającego)

Zdjęcia.



Wkładkę założył: mgr Anna Adamczyk V-X 1991 r.  
(imię, nazwisko, data)

Miejsce przechowywania negatywów: Archiwum fot.PKZ o.Kielce

Z-d Poligr. Jan Jasiński W-wa, ul. Wolna 13, tel. 12-43-83

te!  
wzór GDZ 1978 r.







## WKŁADKA DO KARTY EWIDENCYJNEJ ZABYTKÓW ARCHITEKTURY I BUDOWNICTWA

1. Miejscowość

PTKANÓW

2. Obiekt (nazwa jak w karcie)

Kościół par.

3. Zawartość wkładki (nazwa)

Plan zespołu z ok. 1900 r ( sprzed przebudowy kościoła)

