

A B C D E F G H I J K L M N O P R S T U V X Y Z

Nr 1548
ŚWIĘTOKRZYSKIE

1. Obiekt 179

ZESPOŁ KOŚCIOŁA PARAFIALNEGO P.W. ŚW. IDZIEGO

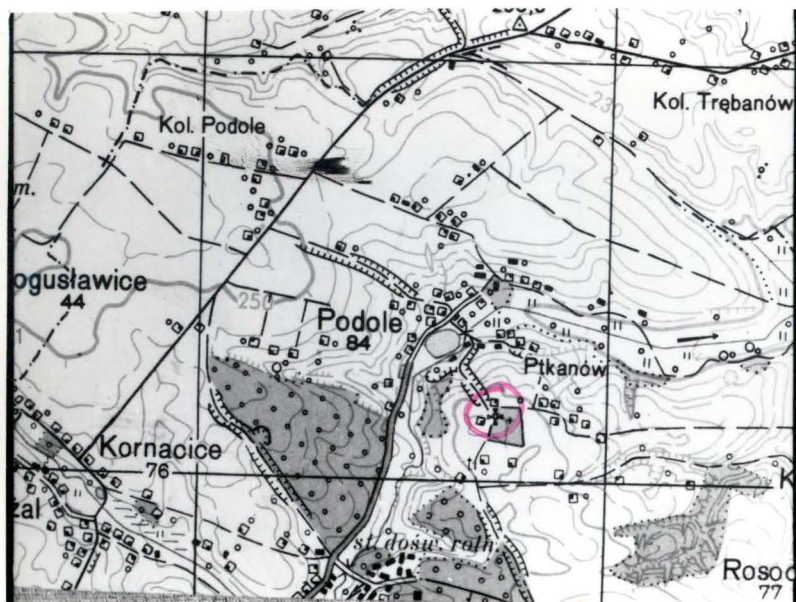
2. Czas powstania
kościół od XIV
- XV w. obwarowa-
nia z XVI w.

3. Miejscowość

PTKANÓW

Cm. Wsi Podole

11. Zdjęcia, rzut, przekrój, sytuacja, orientacja



4. Adres PTKANÓW

nr hipoteczny

5. Przynależność administracyjna

województwo tarnobrzęskie

gmina / Opatów

pow.

6. Poprzednie nazwy miejscowości

7. Przynależność administracyjna

przed 1 VI 1975

województwo kieleckie

powiat opatowski

8. Właściciel i jego adres

Parafia rzymsko-katolicka
w Ptkanowie
Diecezja sandomierska.

9. Użytkownik i jego adres

j.w.

10. Rejestr zabytków

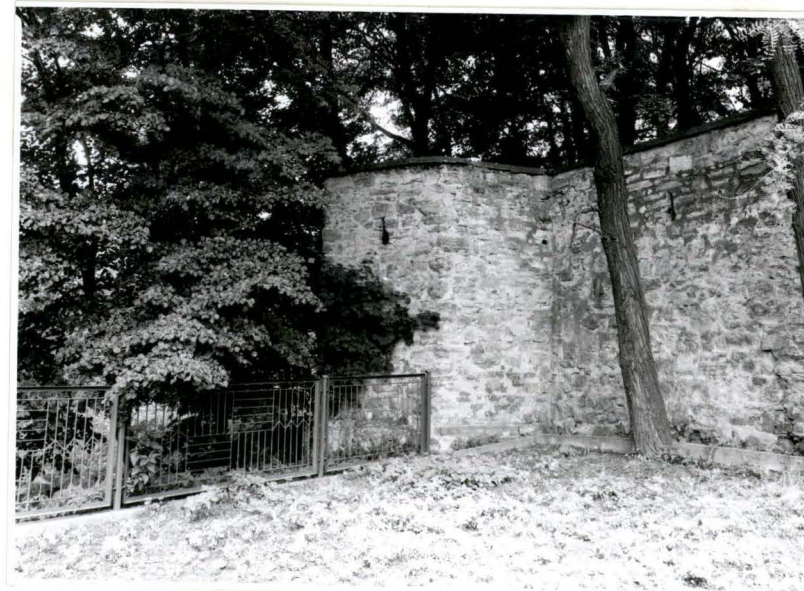
Nr 448 data 21.VI 1967

A 1110

467

16.06.1977

11.03.1957



- 1140 - fundacja kościoła w Ptkanowie przez Dunina herbu Ła-będź.
- 1326 - erygowanie parafii w Ptkanowie.
- XIV - XV w. powstanie istniejącego do dzisiaj kościoła.
- koniec XVII w. - otoczenie cmentarza przykościelnego murami obronnymi.
- 1789 - budowa plebanii murowanej przez kś. Wążyka Rudzkiego.
- 1810 - w Ptkanowie obok kościoła, dzwonnicy, plebanii krytych gontem były drewniane budynki: wikariat i organistówka a także dom dla czeladzi, stodoły dwie, spichlerz, wozownia, chlewy i obory.
- 1880 - pożar gontowego dachu na kościele. Po pożarze zastąpiono go blachą.
- 1889 - dobudowano neogotycką kruchtę dokościoła.
- 1895 - kś. Barański wznosi nowe budynki gospodarcze.
- 1896 - budowa studni przy plebanii.
- 1898 - budowa organistówki.
- XIX - XX w. w bastionie pñn. - wsch. rodzina Lipińskich urządziła kaplicę pogrzebową.
- 1904 - pożar organistówki i budowa nowej.
- 1906 - 1910 - powiększenie kościoła wdł. projektu Józefa Dziekońskiego.
- 1958 - malowanie kościoła wewnątrz.
- ok. 1960 - remont baszty pñn. /kostnica/ a także przywrócenie dawnego wyglądu bastionowi pñn. - wsch.
- ok. 1970 - remont dzwonnicy.

Kościół gotycki, przebudowany z neogotycką kruchtą, obwarowania z końca XVI w., plebania barokowa.

Zespół położony na szczycie płaskowyżu we wsi Ptkanów, po obu stronach drogi idącej z Podola przez Ptkanów do wsi Brzezcie. Kościół, dzwonnica i kostnica w obrębie dawnego cmentarza przykościelnego usytuowanego po stronie wsch. drogi, plebania z sadem, ogrodem i zabudowaniami gospodarczymi po jej stronie zach.

Teren dawnego cmentarza przykościelnego zajmuje szczyt płaskowzgórza obniżającego się łagodnie na pñd., bardziej stromej od pñn. Pośrodku cmentarza usytuowany jest kościół, orientowany, murowany. Cmentarz jest obwarowany murem o narysie nieregularnego ośmioboku z trzema basztami i trzema bastionikami usytuowanymi na przemian w jego narożnikach / z wyjątkiem strony pñd. /.

Obwarowania wzniesiono z miejscowego piaskowca podolskiego, łamanego, na zaprawie wapiennej i wapienno - piaskowej, nietynkowane. Mury nakrywają kamiennie płyty pulpitowe. W ścianie murów rozmieszczone otwory strzelnicze dwojakiego typu - gęściej, czworoboczne, klinowate otwory, rzadziej szersze wnęki ze strzelnicami kluczowymi. Najwyższa baszta /dzwonnica/, dawniej bramna znajduje się w narożniku pñd. - zach. murów, ukośnie skierowana do zach. elewacji kościoła. Czworoboczny korpus dzwonnicy jest znacznie wysunięty na zewnątrz, poza linię murów. W kolejnym narożniku, pñn. - wsch. pięcioboczny bastion z otworami strzelniczymi. Następna ~~dawna~~ baszta /kostnica/ jest w narożniku pñn. murów, naprzeciw pñn. elewacji nawy kościoła. W narożniku pñn. - wsch. pięcioboczny bastion wewnątrz otynkowany z wmurowanymi tablicami upamiętniającymi zmarłych członków rodziny Lipińskich. Przy narożniku wsch. naprzeciw prezbiterium zamurowana baszta na planie koła /obniżona do wysokości murów/, zasypała ziemią. Po stronie pñd. - wsch. kościoła w narożniku bramka na teren cmentarza przykościelnego poprzedzona kamiennymi schodkami, o otynkowanych węgarach pod kamiennymi pokrywami ozdobionymi sterczynami. Między węgarami osadzona dwuskrzydłowa krata żeliwna z dekoracyjnych "grotów".

Niewielki obszar dawnego cmentarza przykościelnego po stronie zach. wyłożony jest płytami chodnikowymi, pozostałe porasta trawa. Wzdłuż pierścienia murów drzewa szczególnie zaciéniające stronę pñn. Przy pñn. - wsch. bastionie teren wydzielony żeliwnym, kutym ogrodzeniem, na którym stoi neogotycki, żeliwny pomnik nagrobny. Kamienny pomnik nagrobny także po stronie wsch. prezbiterium, przy murze po stronie południowej kamienny zegar słoneczny.

Po przeciwległej stronie drogi Ptkanów - Brzezcie rozległy teren plebanii. W głębi sadu murowana, parterowa plebania, szeroka, kalenicową elewacją zwrócona na pñn. Na pñn. od plebanii podwórze gospodarcze, na którym murowane, parterowe budynki gospodarcze i inwentarskie z piaskowca, z zachowanymi starymi drzwiami drewnianymi, spongowymi, opierzonymi ukośnie klepkami. W sadzie, po stronie pñd. - zach. od plebanii, stara studnia pod drewnianym zadaszeniem wspartym na takich słupach. Teren plebanii od strony drogi /od pñd. i od wsch. / jest ogrodzony słupami kamiennymi, murowanymi, między którymi rozpięte przęsła żeliwne /od pñd. tylko słupy bez przęseł/. Wejście na teren plebanii, do sadu przez bramkę umieszczoną na przeciw bramki na teren warownego cmentarza.

14. Kubatura	15. Powierzchnia użytkowa	16. Przeznaczenie pierwotne sakralno - mieszkalne	17. Użytkowanie obecne sakralno - mieszkalne
18. Prace budowlane i konserwatorskie, ich przebieg i dokumentacja		19. Stan zachowania (fundamenty, ściany zewnętrzne, ściany wewnętrzne, sklepienia, stropy, konstrukcje dachowe, pokrycie dachu, wyposażenie i instalacje) Stan zachowania poszczególnych obiektów w kartach ewidencji. Ogólny stan zachowania zespołu dobry. Mury warowne w stanie bardzo dobrym, spękania nie-liczne, przede wszystkim od strony zewnętrznej przy dawnej baszcie kolistej, wsch. być może spowodowane przez rosnące w niej drzewo. Nakrywy kamienne na murach w niektórych miejscach zawilgocone. Północna strona cmentarza warownego wydaje się być zanadto zacieniona i wilgotna, przysłonięta gałęziami drzew. Zabudowania gospodarcze przy plebanii wymagają remontu /prawie całkiem wypłukane spoiwo łączące kamień/. W słupy po stronie pld. ogrodzenia należy wstawić żeliwne przesła, aby ujednolicić ogrodzenie wokół terenów plebanii.	
		20. Najpilniejsze postulaty konserwatorskie	

21. Akta archiwalne (rodzaj akt, numer i miejsce przechowywania)

AP RADOM. RGR. sygn. 6 279. Reperacje kościoła parafialnego w Ptkanowie; tamże. sygn. 7 128. Plan poszerzenia kościoła w Ptkanowie. 1908. J. Dziekoński.

22. Bibliografia

- ks. J. Wiśniewski: Monografie kościołów w dekanacie opatowskim. Radom 1908. s. 367 i n.
- A. Szyszko - Bohusz: Warowne zabytki architektury kościelnej w Polsce i na Litwie. Sprawozdania KHS IX 1914.
- Katalog Zabytkow Sztuki w Polsce. T.III. Województwo kieleckie. Z.7. Powiat opatowski.

23. Źródła ikonograficzne i fotograficzne (rodzaj, miejsce przechowywania, sygnatury)

Archiwum fot. PKZ O/Kielce - nr neg. 81 005, 81 007, 81 008, 80 971, 80 975, 80 980, 80 981, 80 982, 80 983, 80 988, 80 990, 80 991, 80 994,- - 80 997, 91 354 - 81 356,

24. Uwagi różne

25. Opracował

tekst mgr Anna Adamczyk V - X 1991 r. *Anna Adamczyk*
imię, nazwisko, data, podpis
 plany, rysunki mgr Anna Adamczyk V - X 1991 r. *Anna Adamczyk*
imię, nazwisko, data, podpis
 zdjęcia fotogr. Archiwum PKZ O/Kielce
imię, nazwisko, data, podpis
 miejsce przechowywania negatywów

KARTA PO WYPEŁNIENIU PODLEGA OCHRONIE NA PODSTAWIE PRZEPISÓW PRAWA AUTORSKIEGO !

26. Adnotacje o inspekcjach, informacje o zmianach (daty, imiona i nazwiska wypełniających)

27. Załączniki

załącznik 1 - 2.

1. Miejscowość

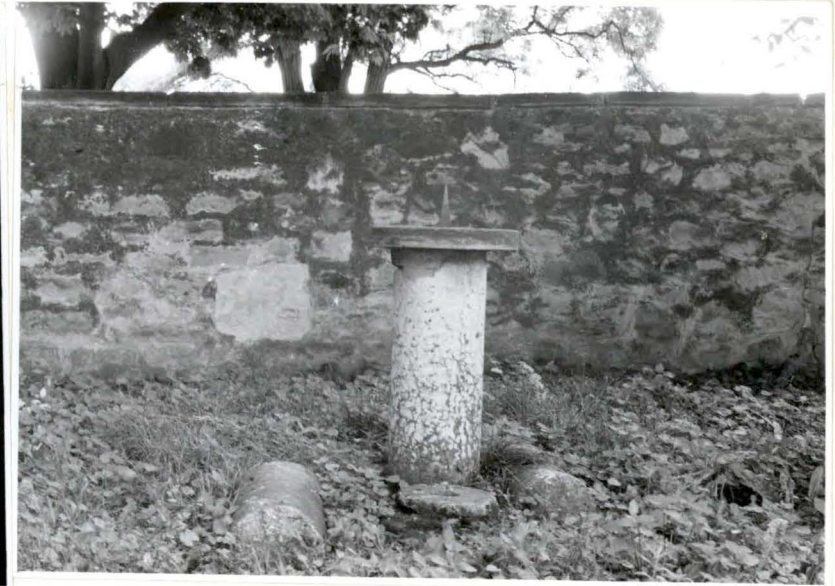
PTKANÓW

2. Obiekt (nazwa jak w karcie)

Kościół paraf. p.w.św.
Idziego

3. Zawartość wkładki (nazwa obiektu lub materiału uzupełniającego)

Zdjęcia.



Wkładkę założył:
(imię, nazwisko, data)

Miejsce przechowywania negatywów:

Z-d Poligr. Jan Jasiński W-wa, ul. Wolna 13, tel. 12-43-83

Wzór ODZ 1978 r.



1. Miejscowość

PTKANÓW

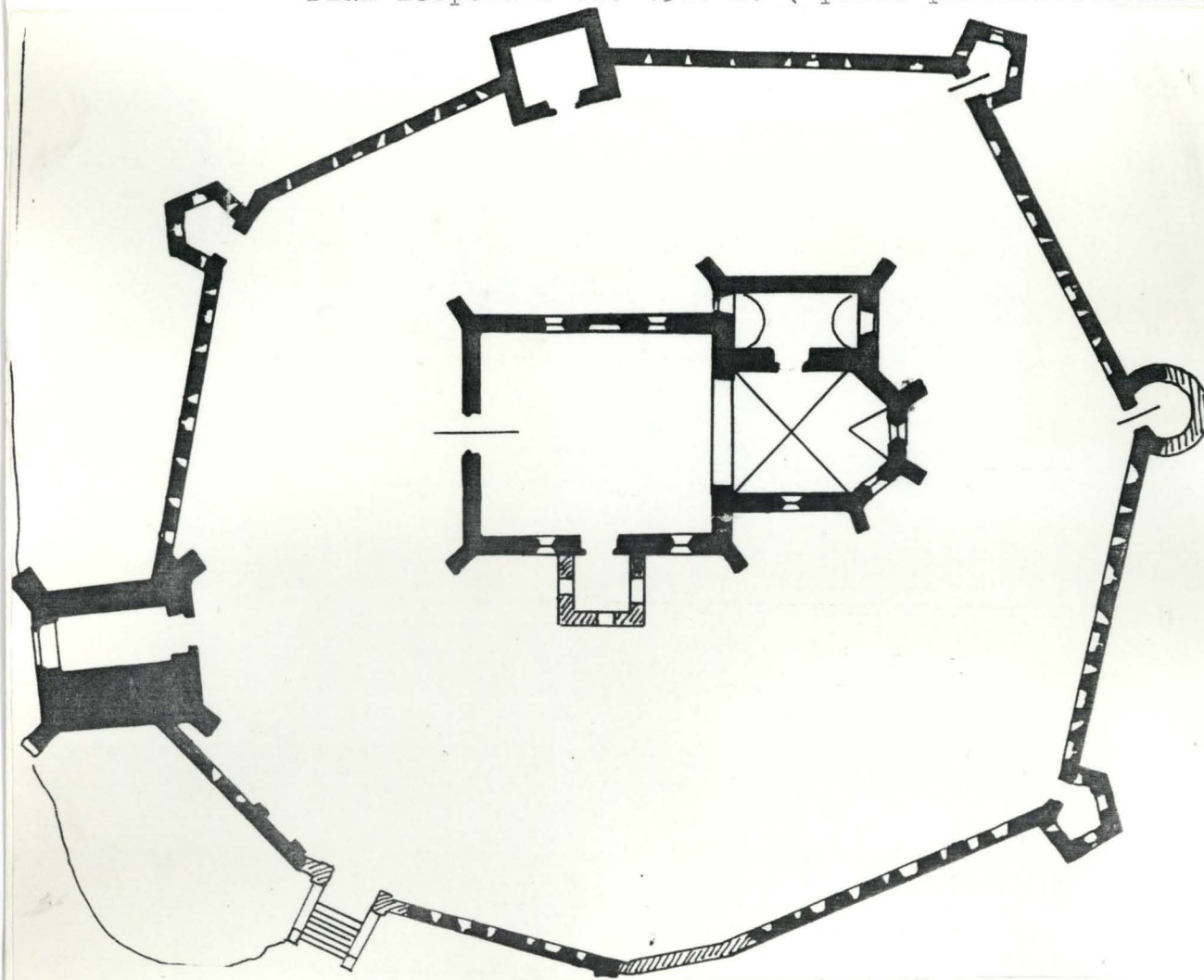
2. Obiekt (nazwa jak w karcie)

ZESPÓŁ KOŚCIOŁA P.W.
~ SW. IDZIEGO

3. Zawartość wkładki (nazwa obiektu lub materiału uzupełniającego)

Plan zespołu z ok. 1900 r., sytuacja.

Plan zespołu z ok. 1900 r. (przed przekształceniem kościoła).

Wkładkę założył: mgr Anna Adamczyk V-X 1991 r.
(imię, nazwisko, data)

Archiwum fot. PKZ o. Kielce.

Miejsce przechowywania negatywów:

Z-d Poligr. Jan Jasiński W-wa, ul. Wolna 13, tel. 12-43-83

Wzór ODZ 1978 r.

