

1. Obiekt 200/1

KOŚCIÓŁ PARAFIALNY P.W. ŚW. MAŁGORZATY

2. Czas powstania  
1326r. 1617r.  
ok. 1796 r.

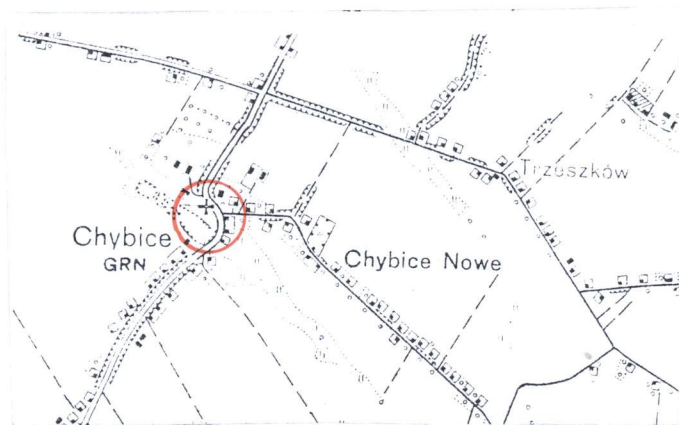
3. Miejscowość

C H Y B I C E

11. Zdjęcia, rzut, przekrój, sytuacja, orientacja



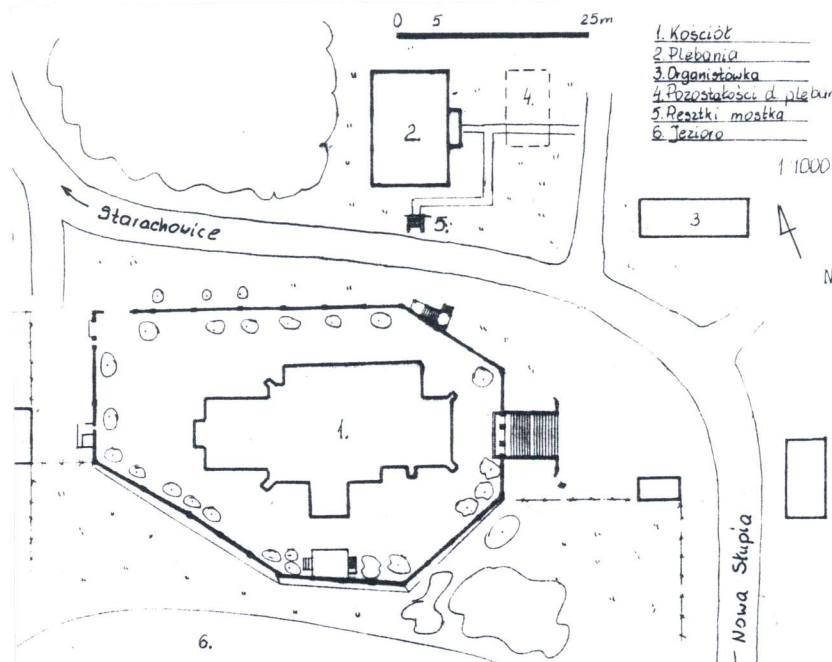
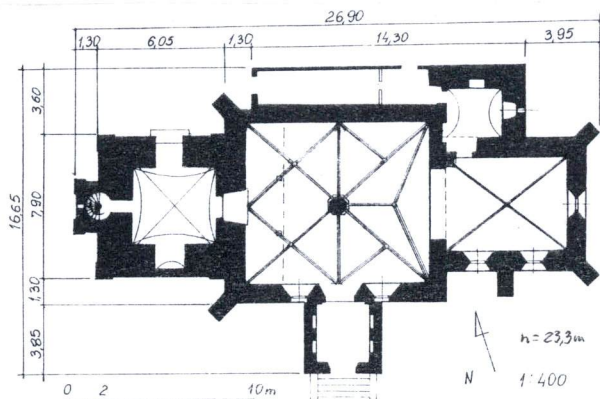
Fot. 1. Kościół.



Ryc. 1. Plan orientacyjny.

Ryc. 2. Plan sytuacyjny.

Ryc. 3. Plan kościoła.



4. Adres

27-211 Chybice 27

nr hipoteczny .....

5. Przynależność administracyjna

województwo..... kieleckie  
gmina.....Pawłów

pow. STARACHOWICE

6. Poprzednie nazwy miejscowości

7. Przynależność administracyjna  
przed 1VI 1975

województwo..... kieleckie  
powiat..... Starachowice

8. Właściciel i jego adres

Parafia rzymskokatolicka,  
27-211 Chybice 27

9. Użytkownik i jego adres

Parafia rzymskokatolicka,  
27-211 Chybice 27

10. Rejestr zabytków

Nr 158 data 23.06.1967 r.  
77 10.11.1947

Kościół ufundowany w 1362 r. przez Świątysła i Macieja ze Śnieżkowic kanoników krakowskich. Konsekwrowany przez biskupa Bodzantę, który kościołowi nadał dziesięciny i przyłączył kilka wsi. Długosz (ok. 1470r.) wymienia w Chybicach kościół częściowo z kamienia, częściowo z cegły. W 1565 r. ufundowano dzwon. W 1617 r. kościół został odnowiony. W 1710 r. ufundowano portal zachodni. W 1. poł. XVIII w. poszerzono okna południowe. W 1738 r. chór był drewniany i znajdowały się na nim małe organy. W 2. poł. XVIII w. we wnętrzu położono nowe tynki, a filar w nawie otrzymał drewnianą, połączoną głowicę. Około 1796 r. do kościoła dobudowano wieżę od zachodu ufundowaną przez hr. Jana Nepomucena Karwickiego, dziedzica Chybic. W 1841 r. kościół odnowiono. W 1858 r. w kościele był chór na 4 słupach „ozdobionych staroświeckimi rzeźbami”, na nim pozytyw. W 1866 r. kościół pokryto nowym dachem. W 1880 r. odnowiono wnętrze. W 1889r. kruchta od południa była drewniana. Po 1889r. ufundowano nowe organy, w 1891 r. dzwon. Ok. 1910 r. przy kościele od południa, między murem nawy głównej a szkarpą prezbiterium znajdował się drewniany składzik, od północy zaś drewniany przedsionek do zakrystii. W 1931 r. kruchta już była murowana. Kościół był kryty gontem. W 1940 r. wymieniono pokrycie dachu na blaszane. Wyburzono drewniane przybudówki, a do zakrystii dobudowano murowany przedsionek. Kościół wyłożono posadzką z piaskowca, a ściany wnętrza pokryto słabej wartości artystycznej polichromią. Kościół gotycki, z późnobarokową wieżą.

**Sytuacja :** kościół przy drodze Nowa Słupia – Starachowice, ok. 7 km od Nowej Słupi, we wschodniej części wsi. Otoczony murem, na wysokim wzniesieniu, które od północy i wschodu wychodzi na szosę, a od południa stromą szkarpą graniczy z płaską łąką ze stawem.

**Materiał, konstrukcja, technika:** kościół murowany z łamanego piaskowca, częściowo z cegły z użyciem ciosu do detalu architektonicznego. Sklepienie prezbiterium krzyżowo-żebrowe, na płaskorzeźbionych wspornikach. W nawie sklepienie w części wschodniej o elementach trójpodporowych, w części zachodniej o dwu przeszłach krzyżowo-żebrowych, wsparte na centralnym 8-bocznym filarze oraz profilowanych wspornikach. W zakrystii sklepienie kolebkowe, w przyziemiu wieży krzyżowe. W składzikach i w kruchcie stropy płaskie, na piętrach wieży stropy nagie. W kruchcie sufit z płyty pilśniowej. Odrębne wieżby nad nawą, prezbiterium i wieżą. Drewniane. Nad nawą i prezbiterium oparte na murach zewnętrznych kościoła. Nad prezbiterium krokwiowo-jętkowa, nad nawą krokwiowo-jętkowa na trzech ścianach stolcowych. Stolce środkowe na podwalinie, wzmocnione mieczami i z dodatkowym usztywnieniem poprzecznym. Na wieży konstrukcja słupowo-ramowa wzmocniona krzyżulcami i zastrzałami, z mnichem. Dach kryty blachą. Posadzki marmurowe – w prezbiterium i nawie ułożone we wzór kwiatu, w składzikach – z płytek ceramicznych, na piętrze wieży – z cegieł, wyżej z desek. Schody na piętro wieży spiralne, kamienne, 32 stopnie, na wyższe kondygnacje – drewniane, drabiniaste. Do dzwonnicy 3 stopnie – marmurowe. Schodki na ambonę drewniane, drabiniaste. Przed kruchtą 3 stopnie kamienne z murkiem po bokach, licowanym piaskowcem z czapką kamienną. Przed zakrystią 3 stopnie, przed wejściem do dzwonnicy 2 stopnie – wyłożone płytkami ceramicznymi. Drzwi przeważnie prostokątne, jednoskrzydłowe, drewniane, opierzane, płycinowe lub szponowe. Niektóre w obramieniach lub tylko z kamiennym nadprożem. Drzwi do zakrystii ostrołukowe, żelazne, wzmocnione kratą. Drzwi do dzwonnicy 2-skrzydłowe, półkoliste, żelazne. Drzwi w kruchcie z żelaznymi zawiasami pasowymi. Z kościoła do dzwonnicy krata stalowa. Na strych otwory zamknięte łukiem półkolistym, na 1. piętrze – w kamiennym obramieniu. Okna przeważnie obustronnie rozglifione, zamknięte łukiem półkolistym, pojedyncze, stałe, 42- i 32-kwaterowe. Okno na osi prezbiterium głęboko rozglifione, w kamiennym, trójlistnie zamkniętym obramieniu, na Zewnątrz zaś drewniane, prostokątne, trzykwaterowe. Głęboko rozglifione okienko zakrystii.

**Rzut :** nawa na rzucie prostokąta, czteroprześłowa z filarem pośrodku, z węższym, jednoprześłowym prostokątnym prezbiterium i przylegającą do niego od północy kwadratową zakrystią, do której dobudowane składziki. Przy nawie, od zachodu wieża na rzucie zbliżonym do kwadratu z czworobocznym Ryzalitem od frontu mieszczącym spiralne schody, od południa niewielka kruchta.

**Bryła:** kościół niepodpiwniczony, jednokondygnacyjny wraz z niższym prezbiterium, nakryty dachem dwuspadowym, z trzykondygnacyjną wieżą od zachodu z dachem namiotowym, przy której od frontu niższy ryzalit na klatkę schodową. Dobudowane od północy zakrystia i składzik oraz kruchta od południa, niższe, nakryte dachami pulpitowymi.

**Elewacje:** otynkowane, opasane cokołem, częściowo licowanym płytami piaskowca, częściowo z kamienia łamanego, w większej części z profilowanym gzymsem wieńczącym (częściowo drewnianym, częściowo kamiennym). Wieża także z gzymsem kordonowym, wraz z niższym ryzalitem opilastrowana w narożach. Elewacja południowa 7-osiova, z niską kruchtą na osi. Elewacja wschodnia 3-osio-

<p>14. Kubatura</p> <p>3590 m<sup>3</sup></p>	<p>15. Powierzchnia użytkowa</p> <p>176,5 m<sup>2</sup></p>	<p>16. Przeznaczenie pierwotne</p> <p>Kościół</p>	<p>17. Użytkowanie obecne</p> <p>Kościół parafialny</p>
<p>18. Prace budowlane i konserwatorskie, ich przebieg i dokumentacja</p> <p>Ok.1950 r. zburzenie starego drewnianego chóru i wymurowanie nowego</p> <p>1970 –1 r. założenie żelaznych żaluzji w oknach wieży, wyłożenie ścian wnętrza boazerią</p> <p>1972 – 73 r. wymiana instalacji elektrycznej, założenie elektrycznego ogrzewania w kościele</p> <p>1974 r. - ekspertyza techniczna budowlana, dotycząca pęknięć ścian mgr inż. Jan Chmielewski, Radom 1974, przech. PSOZ Kielce</p> <p>1974 r. - badanie tynków i nawarstwień farb w kościele parafialnym w Chybicach , Jan Błyskorz, 1974 r. przech. PSOZ Kielce</p> <p>1975 r. - ankrowanie południowej ściany kościoła, odczyszczenie filaru, położenie nowych tynków wewnętrznych i zewnętrznych, wykonanie polichromii we wnętrzu przez artystę Klaryskę</p> <p>1982 r. nieprawidłowe skuwanie cokołu i licowanie go płytami piaskowca, dobudowa składzika przy nawie, położenie nowych tynków</p> <p>1983 r. - malowanie dachu</p>		<p>19. Stan zachowania (fundamenty, ściany zewnętrzne, ściany wewnętrzne, sklepienia, stropy, Konstrukcje dachowe, pokrycie dachu, wyposażenie i instalacje)</p> <p>Zawilgocone i w zw. z tym częściowo zniszczone tynki dzwonnicy i ścian nawy od zachodu na skutek wadliwego odpływu wody opadowej z wieży , niewielkie spękania na ścianie południowej kościoła</p>	
		<p>20. Najpilniejsze postulaty konserwatorskie</p> <p>Wykonanie prawidłowego odpływu wody opadowej z wieży.</p>	

21. Akta archiwalne (rodzaj akt, numer i miejsce przechowywania)

- ks. Bagiński, Opis kościoła w Chybicach, 1889 r., przech. Parafia Rzymskokatolicka w Chybicach
- A. Oleś, Opis kościoła w Chybicach, 1931 r., przech. Parafia Rzymskokatolicka w Chybicach
- Kronika parafii Chybice od 1936 r. przech. j. w.

22. Bibliografia

- J. Długosz, Liber beneficiorum, t. 1., s. 218, t. 2. , s. 490-91
- Słownik geograficzny Królestwa Polskiego, t. 1., W-wa 1880 r. s. 666
- A. Szyszko-Bohusz, M. Sokołowski, Kościoły polskie dwunawowe „Sprawozd. Kom. Do Bad. Hist. Sztuki w Polsce”, 8 , 1912 r. s. 113-16
- J. Wiśniewski, Dekanat iłżecki, Radom 1909-11, s. 24-28
- Katalog zabytków sztuki w Polsce, t.3, z.2., 1957 r., s. 2-3
- Architektura gotycka w Polsce, t.2., Warszawa 1995 r., s. 49

23. Źródło ikonograficzne i fotografia (rodzaj, miejsce przechowywania, sygnatury)

24. Uwagi różne

25. Opracował

mgr Małgorzata Gorzelak, VIII 1998 r.

tekst.....  
imie, nazwisko, data, podpis

mgr inż. Cezary Gorzelak, IX 1998 r.

plany, rysunki.....  
imie, nazwisko, data, podpis

mgr Małgorzata Gorzelak, VIII 1998 r.

zdjęcia fotogr. ....

miejsce przechowywania negatywów PSOZ Kielce

Karta po wypełnieniu podlega ochronie na podstawie przepisów prawa autorskiego

26. Adnotacje o inspekcjach, informacje o zmianach (daty, imiona i nazwisko wypełniających)

27. Załączniki

1

1. Miejscowość

C H Y B I C E

2. Obiekt (nazwa jak w karcie)

KOŚCIÓŁ

3. Zawartość wkładki (nazwa obiektu lub materiału uzupełniającego)

9 fotografii



Fot. 2. Kościół od zachodu.



Fot. 3. Kościół od wschodu.



Fot. 4. Kościół od południowego- wschodu.

Fot. 5. Sklepienie w nawie.



Wkładkę założył: ..... Małgorzata Gorzelak, X 1998 r.  
(imię, nazwisko, data)

Miejsce przechowywania negatywów: ..... PSOZ Kielce .....



Fot. 6. Widok na prezbiterium.

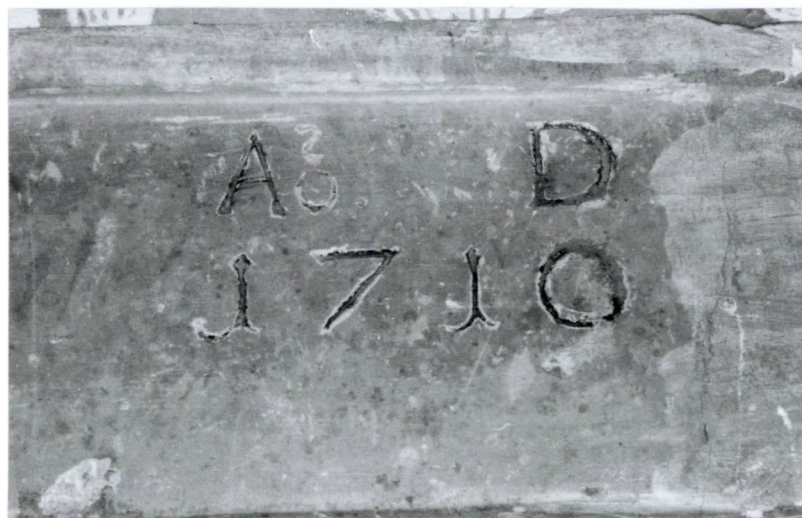


Fot. 7. Widok na chór.

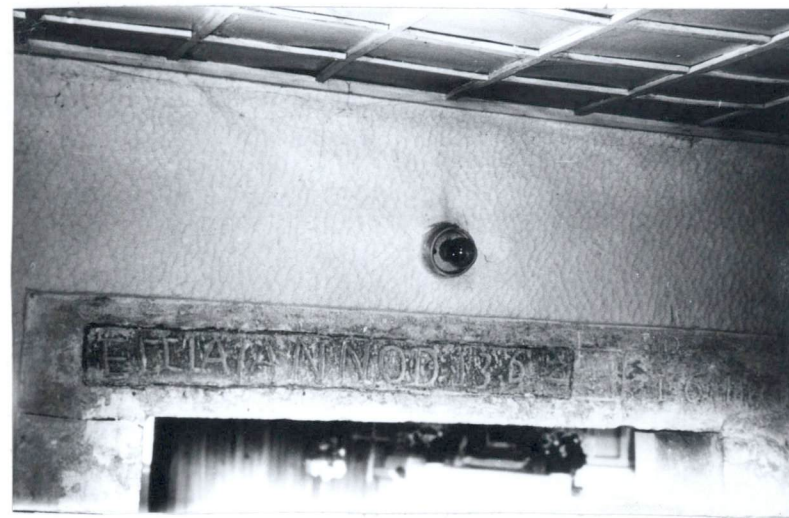


Fot. 8. Głowica filara.

Fot. 9. Portal z wieży do nawy.



Fot. 10. Portal z datą fundacji kościoła.



1. Miejscowość

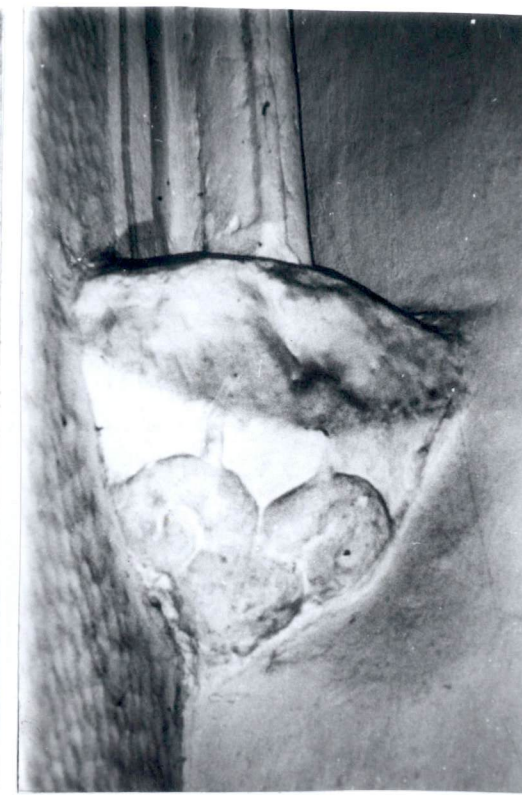
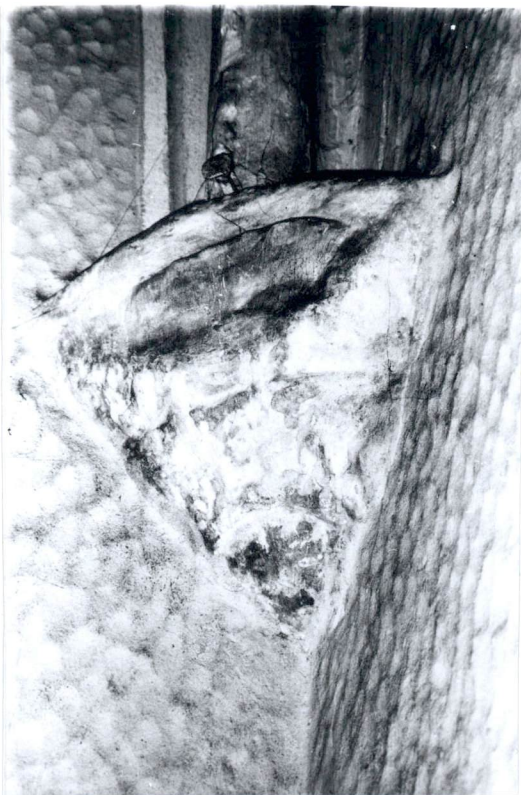
C H Y B I C E

2. Obiekt (nazwa jak w karcie)

KOŚCIÓŁ

3. Zawartość wkładki (nazwa obiektu lub materiału uzupełniającego)

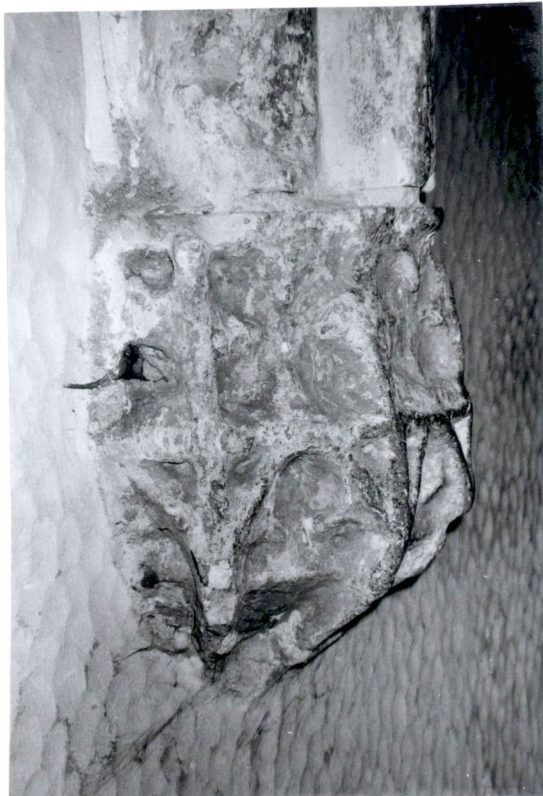
8 fotografii, c.d.p.13.



Fot. 11, 12, 13, 14 - Wsporniki w prezbiterium.

Wkładkę założył: ..... Małgorzata Gorzelak, X 1998 r.  
(imię, nazwisko, data)

Miejsce przechowywania negatywów: ..... PSOZ Kielce .....



Fot.15 Wspornik na chórze.



Fot.16 Portal do zakrystii



Fot.17 Dzwon



Fot.18 Wieżba dachowa.

c. d. punktu 13

Z oszklonymi, ostrołukowymi blendami w szczycie, w których obrazy świętych. Elewacja północna 2-osiowa z drzwiami obramionymi płytkami ceramicznymi. Elewacja zachodnia 3-osiowa.

Wnętrze : wyłożone posadzką. Za wyjątkiem żeber sklepiennych i filara – otynkowane i pokryte polichromią. Do  $\frac{1}{4}$  wysokości ściany wyłożone boazerią. Nawa ze sklepieniem wspartym na środkowym 8-bocznym filarze oraz na profilowanych wspornikach. Nad chórem wspornik z dekoracją geometryczną roślinną. Żebra sklepienne o profilu gruszkowym wtapiają się w boki filara. Zworniki koliste, gładkie. Arkada tęczy ostrołukowa. W prezbiterium 4 płaskorzeźbione wsporniki : 2 z maskami ludzkimi, 1 z łbem kozicy, 1 z łbem barana. Portal do zakrystii ostrołukowy. Z zakrystii do składzika portal trójkątnym wykroju górnej części. Portal z kruchty do nawy z napisem : „ECCLA ANNO D 1362. ROD 1617” .Portal w wieży z datą „A. D. 1710”.

Drzwi na wieżę z profilowanym nadprożem.

Wypozażenie :drewniane – chrzcielnica renesansowa i barokowe : ołtarz główny i 2 boczne, ambona. Kamienna późnogotycka kropielnica.

Instalacje : elektryczna, odgromowa.