

1. Obiekt

DWOR

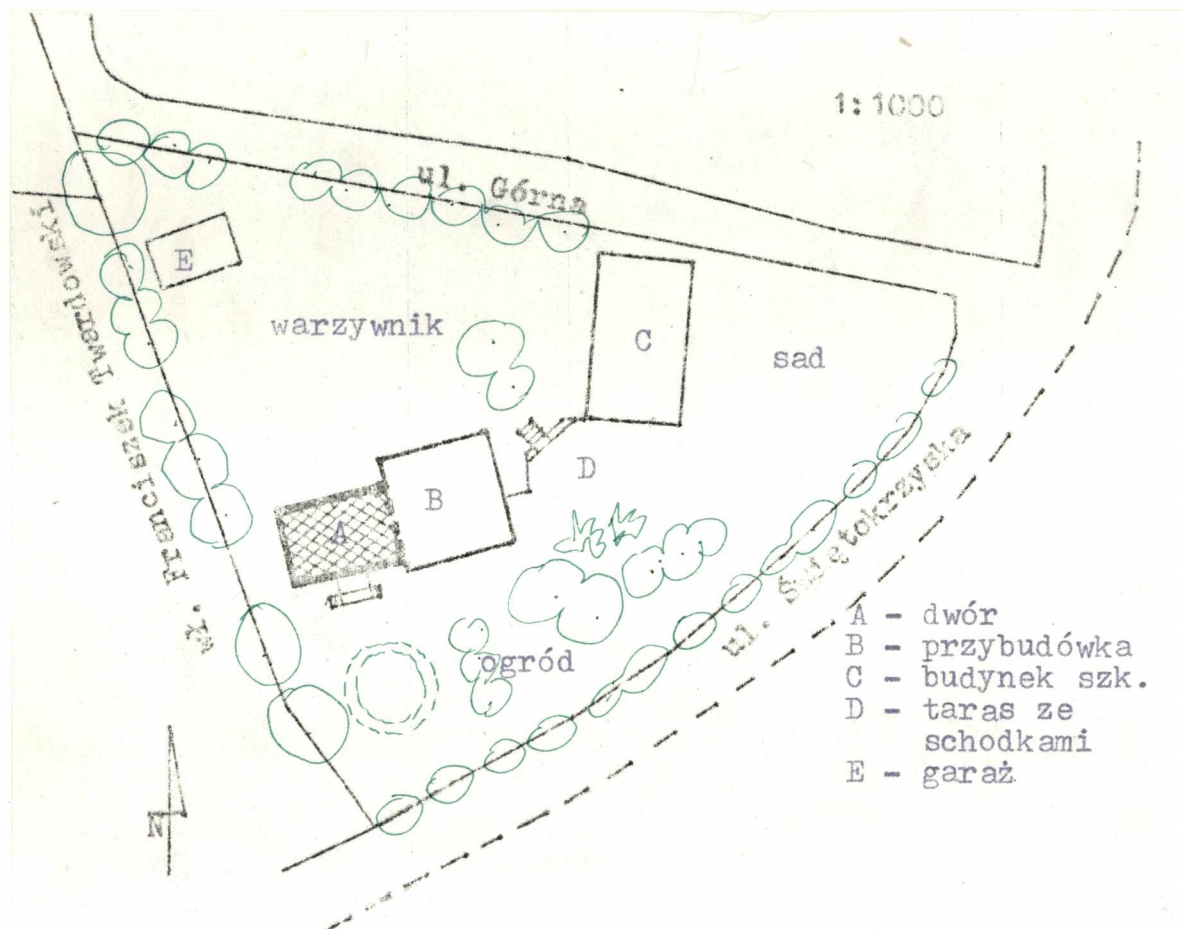
2. Czas powstania

1 pol. i kon.
XIX w.

3. Miejscowosc

OSTROWIEC SWIETOKRZYSKI
-CZESTOCICE

11. Zdjecia, rzut, przekroj, sytuacja, orientacja



4. Adres

27-400

ul. Świętokrzyska 2

nr hipoteczny

5. Przynaleznosc administracyjna

województwo kieleckie

gmina m. Ostrowiec Sw

pow. OSTROWIEC

6. Poprzednie nazwy miejscowosci

7. Przynaleznosc administracyjna

przed 1 VI 1975

województwo kieleckie

powiat Opatów

8. Wlasiciel i jego adres

Urząd Miejski w Ostrowcu Sw.
Wydział Oświaty /Szkoła Pods.
nr 8/

9. Uzytkownik i jego adres

10. Rejestr zabytkow

Nr A.1048 data 3.X.1988

12. Autorzy, historia obiektu, określenia stylu.

Dwór wzniesiony prawdopodobnie w 1 poł. XIX w. przy skrzyżowaniu starej drogi przez Mychów do Waśniowa i N. Słupi, do Opatowa oraz dróg lokalnych. Na rozjeździe stały 2 karczmy /jedna z nich, drewn., rozebrana w l. 70/. Dwór był siedzibą leśnictwa, do 1918 r. - szpitala zakaźnego, a od 1924 r. - szkoły podst.

W 1923 r. "dom na Górcie" wraz z ogrodem kupiła gmina w Częstochowie z przeznaczeniem na szkołę, czynną do 1972 r.

Pierw. dwór rozbudowany w końcu XIX w. od strony wsch. przez leśniczego. Po przejęciu przez szkołę w starej części mieściło się mieszkanie kierownika szkoły /przejściowo wykorzystywano na klasę 1 izbę/, w nowej - sale lekcyjne i mieszkania nauczycieli. W l. 1945-7 w miejscu budynków gospodarczych postawiono przeniesiony z zach. Polski budynek drewniany.

Po wyprowadzeniu się szkoły w 1972 r. w d. budynkach dydaktycznych urządzono warsztat szutniczy i magazyn.

Posesja wygradzona pierw. parkanem; w linii ogrodzenia rosły szpalery lip i kasztanowców; w l. 60. przy urządzaniu ul. Górnej zniwelowano wąwóz i wycięto szpaler drzew.

Część pd. posesji zajmował park z gazonem przed gankiem dworu; w parku rosły modrzewie, świerki, graby, kasztanowce, lipy, wiąz, akacje. Od strony gł. wejścia było boisko szkolne, przy budynkach - taras ze schodami i plac. Część pn. działki zajmował ogród.

W l. 1918-23 właścicielami posesji byli Roguski i Suryn; dzierżawca miał w budynkach skład zboża. Od 1924 r. w dworze mieszkali: Hipo-

13. Opis (sytuacja, materiał i konstrukcja, rzut, bryła, elewacje, wnętrze, wyposażenie, instalacje).

Dwór położony na trójkątnej posesji przy ul. Świętokrzyskiej biegnącej wzdłuż zakola rz. Modły, na stoku wzniesienia odciętego pierw. wąwozem /ob. ul. Górna/. Miejsce eksponowane krajobrazowo, wiąże się widokowo z parkiem przy pałacu Wielopolskich /ob. muzeum/ i łąkami nadrzecznymi. Wzdłuż granicy posesji ślady ogrodzenia: parkanu i siatki oraz szpalery drzew /przy granicy zach. pierw. szpaler z lip i kasztanowców, od ul. Świętokrzyskiej nowe nasadzenia topoli, a od ul. Górnej - akacji/. Pierw. dwór usytuowany przy zach. granicy działki, skierowany frontem na pd. /na godz. 11/, rozbudowany w kierunku wsch. Na terenie opadającym ku ul. Świętokrzyskiej pozostałości parku, ze śladami gazonu przed gankiem dworu oraz skupiska kasztanowców, jesionów, akacji i czarnego bzu, Między dworem a budynkiem szkolnym kamienno-betonowe tarasy i schody. W miejscu d. placu szkolnego i boiska - ogród warzywny i uprawy. Narożnik pn. działki zajmuje warzywnik oraz murowany garaż /przerobiony z ubikacji szkolnych/.

Dwór z cegły na podmurówce z kamienia łamanego, obustronnie tynkowany; ganek drewniany na podmurówce. Wiązanie dachowe drewniane, kołkowane: krokwie stężone jętkami, podparte płatwiami i /co 4 więzar/ stolcami z zastrzałami; wysunięte i profilowane końcówki krokwi tworzą okap. Pokrycie dachu blachą ocynkowaną, falistą oraz żelazną /na ganku/. Stropy drewniane, belkowe, z podsiębitką i polepą. Podłogi desek. Okna skrzynkowe, 4-dzielne; w 3 oknach od pn. wewn. okiennice składane, w 1 oknie okiennica zewn. Drzwi płycinowe 1- i 2-skrzydłowe. Piece kaflowe, kominy murowane z cegły. Schody zewn. /przy ganku/ 2-biegowe, kamienne. Dobudówka kryta papą, stropy drewniane, podłogi białe, okna skrzynkowe ze ślaniem, schody wewn. drabiniaste; piwnice murowane z cegły, nakryte sklepieniem odcinkowym Kleina.

Dwór na planie prostokąta, skierowany frontem na pd., z wejściem przez ganek, dwutraktowy, z 2 parami pomieszczeń po obu stronach korytarza. W pomieszczeniu narożnym /pn.-wsch./ kuchnia. Pomieszczenia frontowe w amfiladzie. Kuchnia podzielona ścianką działową, skomunikowana z dobudówką, w której schody do piwnicy i na strych. W korytarzu wydzielona łazienka. W dobudówce układ 3-pasmowy z korytarzem pośrodku, wielotraktowy; pod traktem zach. piwnica.

Dwór parterowy, usytuowany na zboczu opadającym w kierunku pd., nakryty dachem dwuspadowym, z gankiem od pd., którego 2-spadowy daszek wpuszczony w połacie dachową dworku. Dachy z okapem. Od wschodu ustawiona poprzecznie, wyższa dobudówka z dachem 2-spadowym, skierowana frontem na wsch. Elewacja frontowa /pd./ dworu na cokole, zwieńczona płaską listwą, 5-osiowa z gankiem pośrodku i 2 parami okien po bokach. Okna prostokątne z profilowanymi okapnikami i nadprożami. Ganek na podmurówce - drewniany, na 2 przyściennych i 4 zewnętrznych słupach, z balustradą i górną częścią wypełnioną skrzyżowanymi belkami; wejście zaakcentowane ostrołukiem i szyszką.

<p>14. Kubatura</p> <p>Dwór: 395 m³</p>	<p>15. Powierzchnia użytkowa</p> <p>Posesja: 5875 m² /pomiar geod. obr. 40 ark. III dz. 7/</p> <p>Dwór: 136 m²</p>	<p>16. Przeznaczenie pierwotne</p> <p>mieszkalne, administracyjno-gospodarcze, dydaktyczne</p>	<p>17. Użytkowanie obecne</p> <p>mieszkalne</p>
<p>18. Prace budowlane i konserwatorskie, ich przebieg i dokumentacja</p> <p>c.d. historii szkoły: lit Kwiatkowski /pierwszy kierownik szkoły/ z żoną Władysławą z Kostkowskich /ojciec Władysławy, Józef Kostkowski h. Dołęga, był rządcą w majątku Wielopolskich w Częstocicach/. Obecnie w dworze mieszka 2 i 3 pokolenie tej rodziny: [redacted] i jej siostra [redacted] oraz [redacted]</p> <p>Prace:</p> <p>- 1.50.XXw. wydzielenie ściankami działowymi sieni w kuchni oraz łazienki w korytarzu; wymiana okien 6-kwaterowych na 4-kwaterowe; doprowadzenie wody z własnej studni w ogrodzie; rozbiórka sklepionych piwnic w ogrodzie; usunięcie pieca chlebowego</p> <p>- 60. :wymiana gontu na blachę żelazną; urządzenie garażu; usunięcie szpaleru drzew w związku z budową nawierzchni ul. Górnej</p> <p>- 1.80.: wymiana blachy żelaznej na ocynkowaną, falistą; otynkowanie elewacji dworu /1987/</p>		<p>19. Stan zachowania (fundamenty, ściany zewnętrzne, ściany wewnętrzne, sklepienia, stropy, konstrukcje dachowe, pokrycie dachu, wyposażenie i instalacje)</p> <p>Ugięte stropy w części zach. dworu. Odspojone schody zewn. wraz z balustradą.</p> <p>Stan dobudówki katastrofalny: zniszczone pokrycie dachowe i część wiązania oraz stropów; mury spękane, zawilgocone i zagrzybione, zmurzałe podłogi.</p> <p>20. Najpilniejsze postulaty konserwatorskie</p> <p>Dwór: pilne zabezpieczenie schodów przed gankiem. Ze względu na zagrożenie konstrukcyjno-budowlane dobudówki dopuścić jej rozbiórkę. W wypadku rozbiórki - wzmocnić i przemurować ścianę szczytową /wsch./ dworu. Drewniany budynek szkolny /ob. magazyn sprzętu kolonijnego/: w razie niemożności remontu - przeznaczony do rozbiórki.</p> <p>Posesja: zagospodarowanie części pd.-wsch. /od ul. Świętokrzyskiej/ w formie parku, z zaleceniem odtworzenia stanu pierw.: gazon, alejki, specjalne gatunki drzew i krzewów, usunięcie przypadkowych nasadzeń /np. topoli/i samosiewów; wygrodzenie całej posesji.</p>	

21. Akta archiwalne (rodzaj akt, numer i miejsce przechowywania)

Biuro Notarialne w Ostrowcu Św., poz. 584: zespół
"Częstocice" - plan posiadłości z 1911 r.

22. Bibliografia

Kronika 7 kl. Szkoły Podstawowej w Częstocicach
założona w 1924 r. - historia szkoły od 1917 r.

23. Źródła ikonograficzne i fotograficzne (rodzaj, miejsce przechowywania, sygnatury)

Fotografie rodzinne: fragmenty elewacji frontowej
i ogrodowej dworu

24. Uwagi różne

W posiadaniu rodziny Dąbrowskich plan szkoły z lat 1922/3
wykonany jako odręczny szkic przez kierownika szkoły
[REDAKTED]

25. Opracował

tekst Bogusław Paprocki, VII.1988
imię, nazwisko, data, podpis
plany, rysunki Bogusław Paprocki, VII.1988
imię, nazwisko, data, podpis
zdjęcia fotogr. Wojciech Siudowski, VII.1988
imię, nazwisko, data, podpis
miejsce przechowywania negatywów BDZ Kielce, inw.B.8717-22

KARTA PO WYPEŁNIENIU PODLEGA OCHRONIE NA PODSTAWIE PRZEPISÓW PRAWA AUTORSKIEGO !

26. Adnotacje o inspekcjach, informacje o zmianach (daty, imiona i nazwiska wypełniających)

27. Załączniki

wkładka

1. Miejscowość Ostrowiec Świętokrzyski -Częstocice	2. Obiekt (nazwa jak w karcie) Dwór, ul.Świętokrzyska 2	3. Zawartość wkładki (nazwa obiektu lub materiału uzupełniającego) c.d.opisu, plan, fotografie
--	--	--

c.d. opisu: Elewacja ogrodowa /pn./ zwieńczona listwą, 5-osiowa, z wejściem przy narożniku wsch. Okna prostokątne z okapnikami i nadprożami.

Elewacja boczna /zach./ ślepa, z opadającym ku pd. cokołem i listwą w podstawie trójkątnego szczytu, w którym prostokątne okno z okapnikiem i nadprożem. Od strony wsch. dobudówka kryjąca elewację wsch. dworu /od strychu widoczne w szczycie okno - identyczne jak w elewacji zach./.

Elewacja dobudówki: boczne 4-osiowe z prostokątnymi oknami sklepionymi odcinkowo; w elewacji frontowej ryzalit poprzedzony tarasem, w którym wejście z wąskimi oknami po bokach.

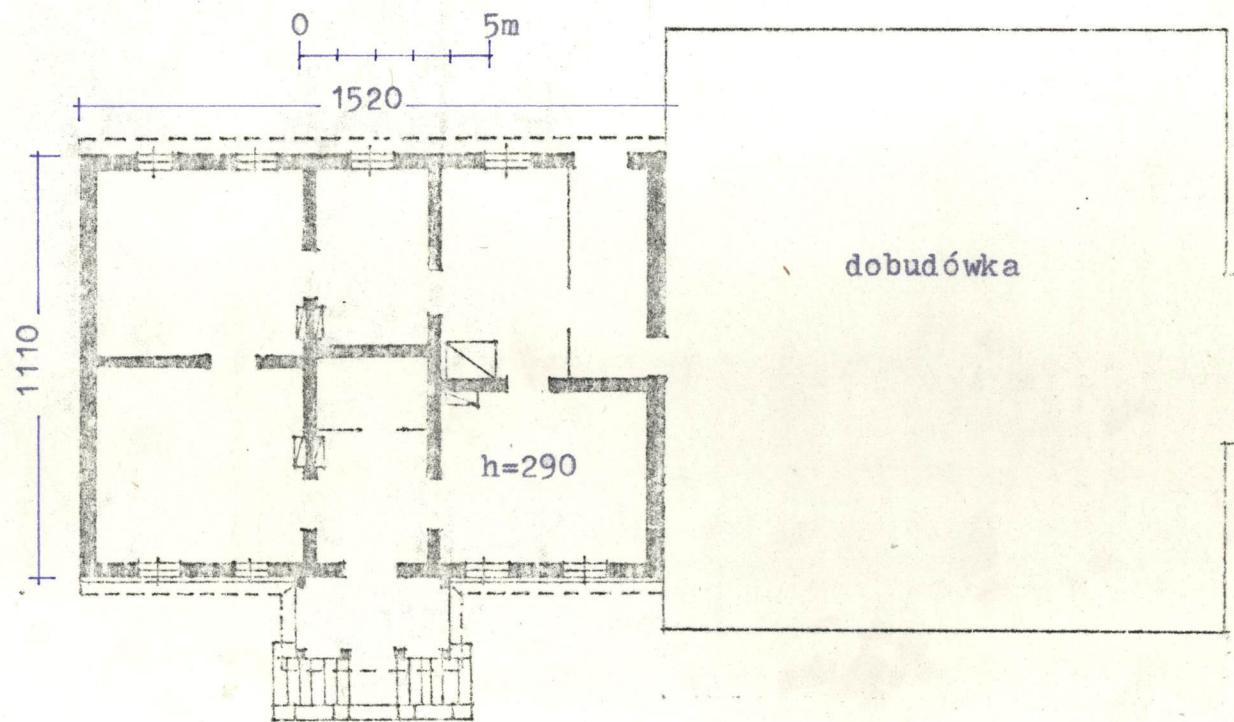
Wewnątrz dworu podłogi z desek i stara stolarka drzwi, 5 kaflowych pieców ze zwieńczeniami ceramicznymi /2 zwieńczenia bez glazury/.

Obiekt wyposażony w instalację wod.-kan. i elektr.

1



2



1 ELEWACJA FRONTOWA Z GANKIEM

2 ELEWACJA OGRODOWA

