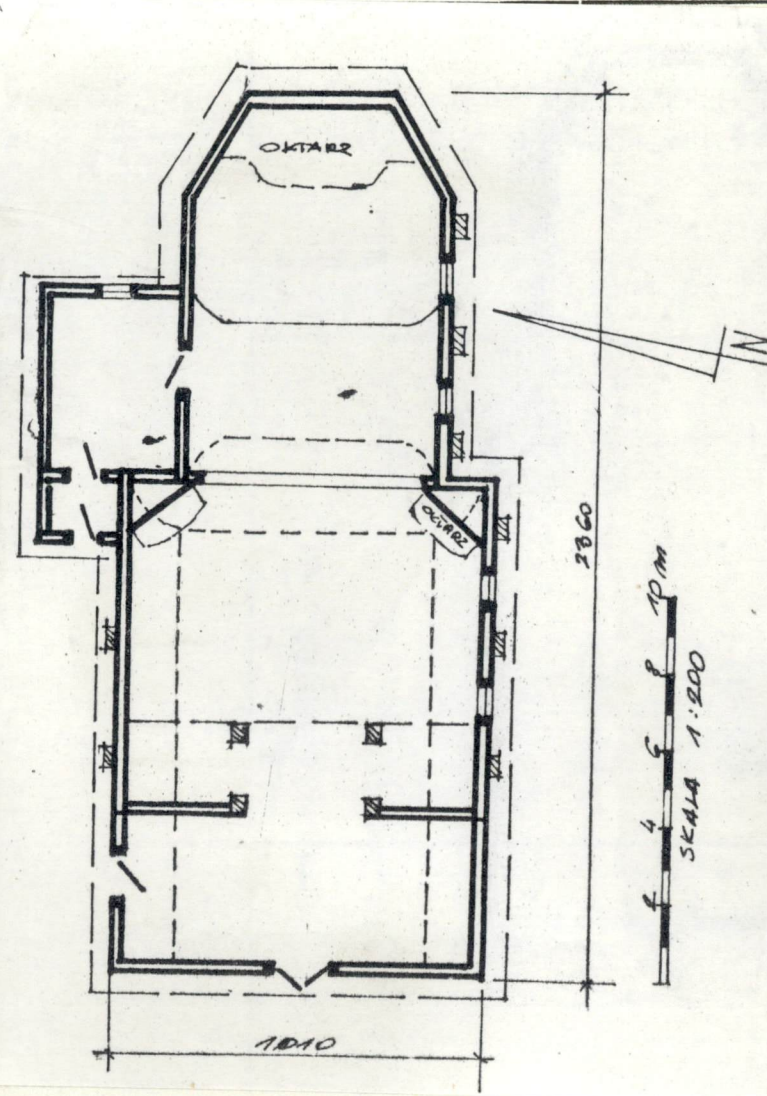


1. Obiekt 188/1
KOŚCIÓŁ p.w. św. Wojciecha

2. Czas powstania
ok. 1575 r.
XVII/XVIII w.

3. Miejscowość
GLINIANY



4. Adres Gliniany
gm. Gliniany
nr hipoteczny

5. Przynależność administracyjna
województwo Tarnobrzeg
gmina ~~Gliniany~~ Opatów
pow. OPATÓW

6. Poprzednie nazwy miejscowości
Gliniany

7. Przynależność administracyjna
przed 1 VI 1975
województwo Kielce
powiat Opatów

8. Właściciel i jego adres
parafia rzym.-kat.
w Glinianach

9. Użytkownik i jego adres
parafia rzym.-kat.
w Glinianach

10. Rejestr zabytków
Nr 49
443/A
421
data 20.08.88
23.06.1967
22.01.1957

- Wzniesiony ok. 1573 r., w XVI/XVIII wieku zamieniony na zbór, przebudowany w XVII/XVIII wieku. Kruchta zachodnia dobudowana po 1903 r. Wieżba dachowa XVII/XVIII w. Sygnaturka XVIII-wieczna. Chór muzyczny XVIII w. Wyposażenie podstawowe: ołtarze, ambona, konfesjonały XVIII w. Data na belce zrębu w prezbiterium za ołtarzem głównym.
- Barokowy.

- Położony na południe od kwadratowego rynku niewielkiej osady /d.miasta/. Przy cmentarzu grzebalnym. Otoczony XIX-wiecznym murem z szarego piaskowca. Plac przed kościołem od strony płu i częściowo cmentarz przykościelny zadrzewiony. Przeważają kasztany, występują również lipy.
- Kościół zbudowany z belki modrzewiowych grubości od 14 do 16 cm, konstrukcji wieńcowej. Bale łączone na węglach na rybi ogon zapewne z krytymi czopami. Posadowiony na podwalinie z jednej lub dwu belek dębowych. Podwaliny na podmurówce z piaskowca, podłogi drewniane na legarach. Na zewnątrz oszalowany deskami łączonymi listwami nakładkowymi. Ściany usztywnione pionowo lisicami - sześć w nawie i sześć w prebiterium. Wieżba drewniana storczykowa, nad kruchtą krokwiowo-jętkowa.
- Kościół jednonawowy, o prawie kwadratowej nawie i węższym prezbiterium założonym na planie prostokąta z trójbocznym zamknięciem od wschodu. Prezbiterium dłuższe od nawy. Przy prebiterium, od strony płu zakrystia prostokątna, sięgająca długością aż na nawę główną co powoduje wykształcenie się niewielkiego wiatrołapu. Do krótkiej nawy otwiera się - w części wejściowej od zachodu - obszerna kruchta o tej samej co nawa szerokości, o połowę węższa. Komunikacja: między zakrystią a prezbiterium, oraz kruchtą a nawą przejście na osi stanowiące jedną trzecią zachodniej ściany nawy głównej. Wejście zewnątrz - do wiatrołapu i dalej do zakrystii, boczne w ścianie płu kruchty, główne w fasadzie do kruchty.
- Bryła dosyć zróżnicowana, tworzy ją kilka elementów. Krótka nawa pokryta wysokim, stromym dachem, prezbiterium tej samej wysokości kryte wspólnym z nawą dachem o trójpółaciowym wsch. zakończeniu. Prostokątne nawy prezbiterium lekko zwężają się ku górze, prostokątne nawy szersze od prezbiterium. Różnicę w wysokościach kryją dachy pulpitowe. Do prezbiterium od strony płu przylega wąska i niższa bryła zakrystii, której pulpitowy dach łączy się bezpośrednio z dachem pulpitowym nawy głównej. Do nawy głównej od strony zachodniej przylega bryła kruchty równa szerokości nawy ale o połowę krótsza i niższa. Kruchta nakryta dachem dwuspadowym, sięgającym gzymsu wieńczącego. Prezbiterium i nawę główną poza wspólnym dachem wiąże optycznie podokapowy, silnie wysunięty i profilowany gzyms.
- Elewacje: oszalowany zewnątrz kościół posiada elewacje proste, rozcłonkowane jedynie otworami drzwiowymi oraz okiennymi w obramieniach. Ściany kościoła wieńczy profilowany gzyms. W elewacji zachodniej /frontowej/ kruchty prostokątne, szeroki otwór drzwiowy, a nad nim w ścianie nawy dwa okienka doświetlające chór, w kształcie prostokąta zamkniętego od góry trójkątnie. Trójkątne szczyty nawy i kruchty oszalowane. Elewacje płu z oknem w prezbiterium i bocznymi drzwiami do kruchty.. Wschodnia bez podziałów. Południowa z dwoma oknami prezbiterium i dwoma nawy głównej. Zakrystia ma jedno okno i jedne drzwi od strony zachodniej.
- dachy kościoła dwuspadowe, nad prezbiterium trójpółaciowy, zakrystią pulpitowy z okapem na krokstynach, kryte gontem. Szczyty oszalowane pionowo. W linii łączenia się nawy z prezbiterium sygnaturka o podstawie sześciobocznej, w kształcie cebulastym, wielokrotnie przewężonym, zakończonym iglicą z krzyżem.

14. Kubatura	15. Powierzchnia użytkowa	16. Przeznaczenie pierwotne	17. Użytkowanie obecne
1098 m ³	183 m ²	Kościół	Kościół
18. Prace budowlane i konserwatorskie, ich przebieg i dokumentacja		19. stan zachowania (fundamenty, ściany zewnętrzne, ściany wewnętrzne, sklepienia, stropy, konstrukcje dachowe, pokrycie dachu, wyposażenie i instalacje) Stan zabezpieczenia obiektu nie budzi zastrzeżeń.	
		20. Najpilniejsze postulaty konserwatorskie	

21. Ak'a archiwalne (rodzaj akt, numer i miejsce przechowywania)

24. Uwagi różne

22. Bibliografia

Katalog zabytków sztuki w Polsce T.III, zeszyt 7/ pow.
opatowski, s.19-20

25. Opracował

tekst mgr Janusz Maraśkiewicz VII.1985 r.

imię, nazwisko, data, podpis

plany, rysunki

imię, nazwisko, data, podpis

zdjęcia fotogr. Agnieszka Maraśkiewicz VII.1985 r.

imię, nazwisko, data, podpis

miejsce przechowywania negatywów BBiDZ Tarnobrzeg

Karta po wypełnieniu podlega ochronie na podstawie przepisów prawa autorskiego

26. Adnotacje o inspekcjach, informacje o zmianach (daty, imiona i nazwiska wypełniających)

23. Źródła ikonograficzne i fotografia (rodzaj, miejsce przechowywania, sygnatury)

27. Załączniki

1. Miejscowość GLINIANY	2. Obiekt (nazwa jak w karcie) KOŚCIÓŁ p.w. św. Wojciecha	3. Zawartość wkładki (nazwa obiektu lub materiału uzupełniającego) OPIS, ZDJĘCIA
----------------------------	---	---

Hełm pokryty blachą. Dach nad nawą główną i prezbiterium konstrukcji storczykowej, nad kruchtą krokwiowo-jętkowej. Pomimo różnicy w szerokości między nawą główną a prezbiterium nakryto je wspólnym dachem o jednakowej szerokości skrajnych podpór wyznaczonych przez ściany prezbiterium i ich przedłużone nad nawą główną pilastry wieńca. Wystające poza linie dachu partie nawy nakryto dachami pulpityowymi, położonymi na przedłużonych krokwiach. Brak połączenia między dachem głównym a bocznymi pulpityowymi wynika z nałożenia na krokwie górne przepustnic przełamujących w jednej trzeciej długości /od dołu/ główną połączyć dachową.

Wieża składa się z krokwi, storczyka /słupa/, dwóch jętek, belki stropowej. Więzary połączone ze sobą tzw. podwaliną położoną na belkach stropowych, na osi podłużnej kościoła. Podwalina stanowi podstawę storczyków z którymi łączy się dodatkowo mieczami. Pod jętkami biegną dwa rygle usztywnione nożycowymi zastrzałami. Konstrukcja sygnaturki na czterech słupach, niezależna. Dach nad kruchtą konstrukcji krokwiowo-stolcowej. Krkwie z jętką.

- Wnętrze. Podłoga drewniana, w prezbiterium o jeden stopień wyżej położona. Strop podwieszony deskowy, w kształcie pozornej kolebki zarysowanej na łuku odcinkowym, szerokością prezbiterium przechodzi do nawy głównej. Różnice w szerokości między nawą główną i prezbiterium kryje strop płaski. W zakrystii i kruchcie stropy płaskie. Chór muzyczny przy zachodniej ścianie nawy głównej wsparty na czterech słupach, rozciągnięty na całej szerokości, bardzo wąski, z prostym parapetem. Nad chórem prostokątny otwór prowadzący na strych. Drzwi do zakrystii drewniane, oklepkowane w romb z dekoracyjnymi okuciami, starym zamkiem i uchwytem. Drzwi prowadzące z zakrystii na zewnątrz drewniane, filungowe, jednoskrzydłowe, z okuciem i zasuwą. Drzwi główne wejściowe do kruchty dwuskrzydłowe, drewniane, filungowe. Drzwi boczne do kruchty jak do zakrystii. Okna prostokątne, dwuskrzydłowe, skrzynkowe, w profilowanym okładzie, okratowane.
- Wymiary: nawa główna 970 x 880 cm, prezbiterium 700 x 980 cm, kruchta 970 x 400 cm, zakrystia 440 x 320 cm.



W

Miejsce przechowywania negatywów:



978 r.

1. Miejscowość

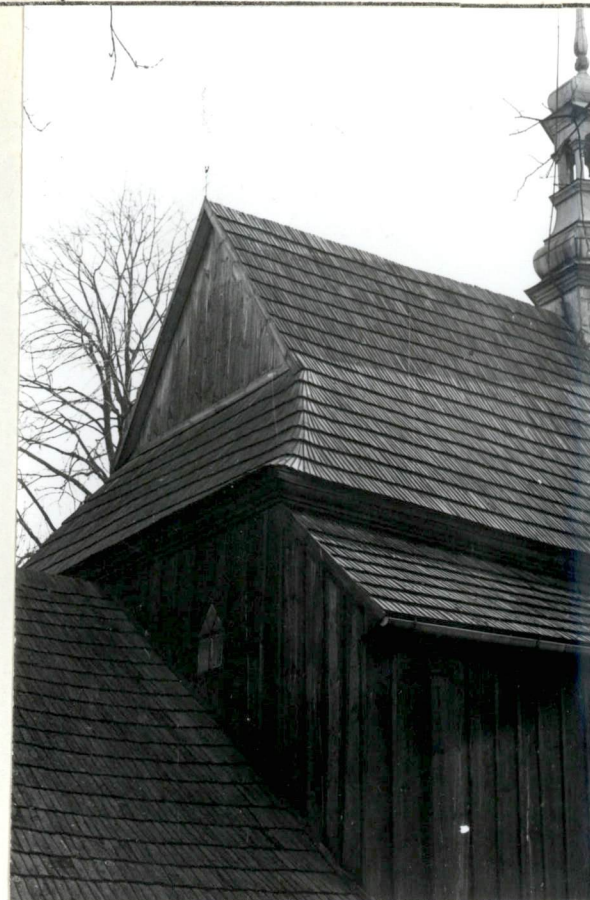
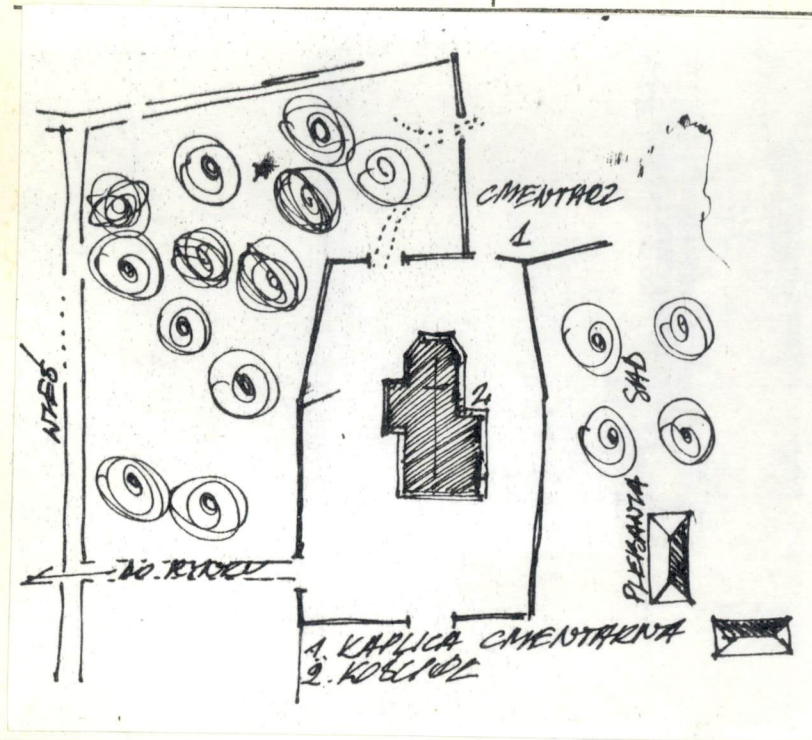
GLINYANY

2. Obiekt (nazwa jak w karcie)

KOŚCIÓŁ

3. Zawartość wkładki (nazwa obiektu lub materiału uzupełniającego)

SYTUACJA, ZDJĘCIA



1. Miejscowość

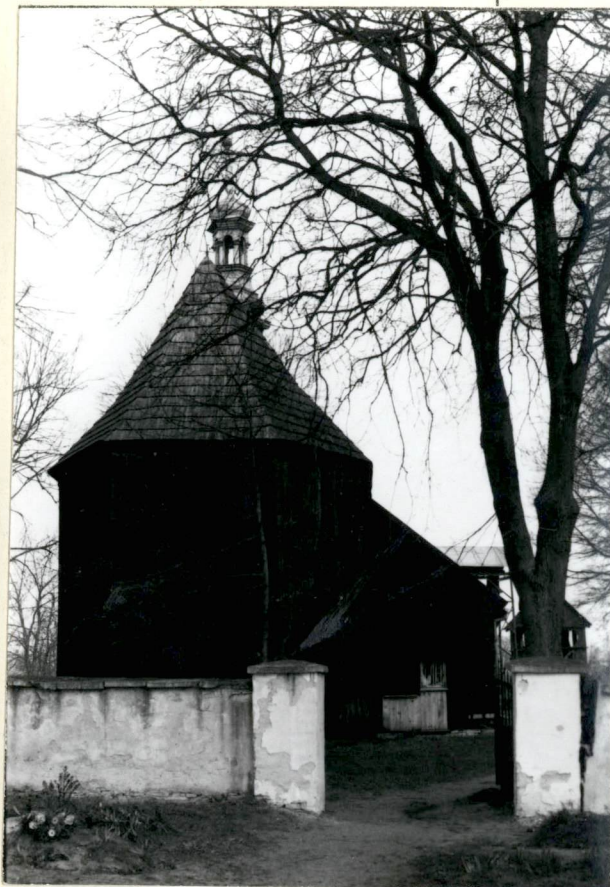
GLINIANY

2. Obiekt (nazwa jak w karcie)

KOŚCIÓŁ

3. Zawartość wkładki (nazwa obiektu lub materiału uzupełniającego)

ZDJEĆCIA



Wkładkę założył:

(Imię, nazwisko, data)

Miejsce przechowywania negatywów:

jed. W.A. Olsztyn z. 135/S
OZGraf Z.P. Ostróda z. 676 n. 40 000

Wzór ODZ 1978 r.