

A B C D E F G H I J K L M N O P R S T U V X Y Z

WIETOKRZYSKIE

Nr 1404

1. Obiekt 174/1 KOŚCIOŁ P.W. WNIEBOWZIECIA N.M.P. W ZESPOLE  
KLASZTORNYM OO.BERNARDYNOW

2. Czas powstania  
XII w. przebudowa  
wywany

3. Miejscowość OPATÓW

11. Zdjęcia, rzut, przekrój, sytuacja, orientacja

4. Adres OPATÓW

nr hipoteczny .....

5. Przynależność administracyjna  
województwo tarnobrzesckie  
gmina miasto Opatów  
pow. OPATÓW

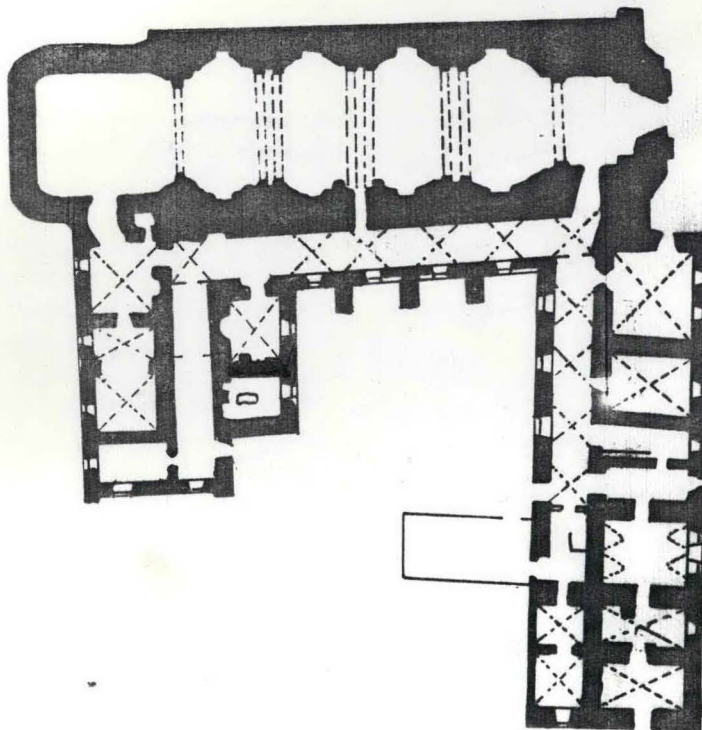
6. Poprzednie nazwy miejscowości

7. Przynależność administracyjna  
przed 1 VI 1975 kieleckie  
województwo .....  
powiat opatowski

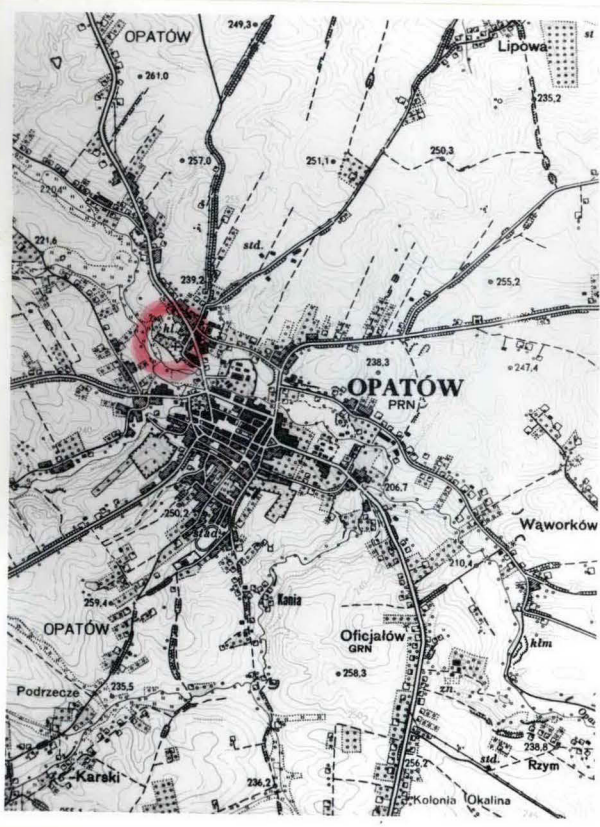
8. Właściciel i jego adres  
Klasztor Braci Mniejszych  
OO.Bernardynii

9. Użytkownik i jego adres  
j.w.

10. Rejestr zabytków  
447 21.VI 1967  
Nr ..... data .....  
148/1 16.06.1977  
291 18.10.1956



1:200



1040 - powstanie drewnianego kościoła grodowego na Żmigrodzie.  
 1140 - Piotr Dunin herbu Łabędź na miejscu drewnianego kościoła stawia murowany z ciosu.  
 1467 - bp lubuski Krzysztof Fryderyk II oddaje bernardynom kościół parafialny na Żmigrodzie. Po przejęciu świątyni bernardyni ją przebudowali lub przystąpili do budowy nowego kościoła. Architektem był prawdopodobnie Klemens Almanus /zm.1540/.  
 1493 - powstają stalle rzeźbione przez Benedykta z Pilzna i dekoracja malarska ścian autorstwa Franciszka z Sieradza/?/.  
 1502 - oblężenie kościoła i klasztoru przez wojska tatarskie.  
 1621 - 1622 - budowa kaplic św. Franciszka i św. Anny, przesklepienie kościoła /wcześniej strop płaski lub otwarta wieżba/.  
 1655 - 1657 - kościół zniszczony podczas "potopu" szwedzkiego.  
 1659 - konsekracja ołtarzy kościelnych po ich odbudowie przez bpa Oborskiego.  
 1674 - restauracja organów XVII w.  
 XVII - XVIII - prace o charakterze remontowym.  
 1722 - remonto kościoła  
 1749 - rozebranie kaplic św. Anny i Franciszka. Przystąpienie do generalnej przebudowy prowadzonej przez gwardianów Alszera, Bebera, Gerlickiego.  
 1765 - poświęcenie kościoła przez bpa F.I. Krzyżanowskiego.  
 1784 - z fundacji Felicjanny Reklewskiej powstaje dekoracja malarska wnętrza.  
 1864 - kasacja klasztoru oo. bernardynów.  
 1877 - remont kościoła.  
 1878 - kościół wraz z klasztorem zostaje przekazany Min. Oświaty.  
 1897 - ustanowienie filialnego dla kolegiaty kościoła w dawnym bernardynskim.  
 1903 - remont kościoła. 1939 - kościół zostaje zwrócony bernardynom.  
 Kościół późnobarokowy.

Sytuacja: kościół w zespole klasztornym oo. Bernardynów w pñn.-zach. części Opatowa, na wzgórzu, przy ul. Klasztornej. Usytuowany na linii wsch.-zach. z prezbiterium po stronie zach. Do korpusu kościoła od pñd. przylegają skrzydła klasztoru, od pñn. dawny cmentarz przykościelny otoczony wysokim murem o cechach obronnych, oszkarpowany ze strzelnicami. W pobliżu kościoła po stronie pñn. - wsch. dzwonnica murowana. Przed fasadą kościoła bramka w murze cmentarnym prowadząca na ul. Klasztorną.

Materiał i konstrukcja: kościół murowany z kamienia, częściowo z cegły. Obustronnie tynkowany. Pod prezbiterium piwnice ze sklepieniem kolebkowym wspartym centrycznie na jednym słupie. W nawie i prezbiterium sklepienie żagłowe na gurtach, w kruchcie i nad chórem muzycznym kolebkowe z lunetami. Wieżba dachowa drewniana, storczykowa. Dach i sygnaturka pobite blachą ocynkowaną. Podłoga w nawie z płyt kamiennych, w prezbiterium drewniana. Okna żeliwne, podzielone dekoracyjne na mniejsze, prostokątne kwatery. Dostęp na strych kościoła schodkami z chóru ukrytymi w grubości muru kamiennego kościoła. Po stronie wsch. kalenicy dachu nawy wieżyczka na sygnaturkę, barokowa.

Rzut: jednonawowy, prostokątny z dostawionym od zach. również prostokątnym, węższym prezbiterium o zaokrąglonych narożnikach. We wnętrzu prostokątnego korpusu wydzielono cztery przeszły nawy: prostokątne o ściętych narożnikach, z półeliptycznymi wnękami ołtarzowymi po bokach każdego przeszły; w części frontowej niewielka, prostokątna kruchta.

Bryła: do prostopadkościanu głównego korpusu kościoła nakrytego dachem dwuspadowym przylega od zach. prostopadkościenne bryła prezbiterium o zaokrąglonych, tylnich narożnikach. Nad prezbiterium osobny dach również dwupołaciowy.

Elewacje: wszystkie tynkowane, pñd. przysłonięta przez skrzydła klasztorne. Fasada późnobarokowa, trójdzielna, dwukondygnacyjna z ryzalitem o zaokrąglonych narożnikach. W ryzalicie na każdej kondygnacji zdwojone pilastry, wieńczy go półokrągły szczyt z kamiennymi, rokokowymi wazonami. Części boczne fasady opilastrowane zwieńczone wolutowymi spływami, na których kamienne posagi śś. Franciszka i Antoniego Padewskiego. Na osi fasady kamienny, profilowany portal z odcinkowym przyczółkiem, wyżej okno na chór i w górnej kondygnacji wnęka o dekoracyjnym wykroju. Elewacja pñn. kościoła kalenicowa, czteroosiowa z oknami pod łukiem segmentowym. W jej ścianę wmurowano fragmenty rzeźb i detali architektonicznych: fragment pilastra z ornamentem kandelabrowym, woluty, fragment gotyckiego profilu kamiennego i epitafium.

Wnętrze: nawa czteroprzęsłowa o ściętych wewnątrz narożach, z półeliptycznymi wnękami ołtarzowymi po bokach każdego przeszły; prezbiterium równej z nią szerokości na rzucie kwadratu o narożach wewnątrz ściętych. Ściany nawy rozczłonkowane między wnękami parami pilastrów dźwigającymi odcinki belkowania i parzyste gurdy oddzielające sklepienia żagłowe. Prezbiterium opilastrowane w narożach sklepienie żagłowe. W części frontowej kościoła wydzielona kruchta, nad którą chór muzyczny o falistym parapecie. Kruchta i chór otwarte na kościół szerokimi arkadami, sklepienie kolebkowe z lunetami. Okna zamknięte łukiem odcinkowym, żeliwne.

C.d. wkładka nr 1

14. Kubatura	15. Powierzchnia użytkowa	16. Przeznaczenie pierwotne	17. Użytkowanie obecne
		sakralne	sakralne
		19. Stan zachowania (fundamenty, ściany zewnętrzne, ściany wewnętrzne, sklepienia, stropy, konstrukcje dachowe, pokrycie dachu, wyposażenie i instalacje)	
18. Prace budowlane i konserwatorskie, ich przebieg i dokumentacja		Fundamenty - po wykonaniu odkrywek w latach 80-tych stwierdzono dobry stan fundamentów.	
1941 - przebudowa organów.		Ściany zewnętrzne - tynki zewnętrzne są w stanie dostatecznym ze śladami zużycia szczególnie w partii cokołu.	
1943 - wykucie niszy w trzech ołtarzach w celu ich ujednolicenia.		Ściany wewnętrzne - w stanie dobrym, postuluje się usunięcie wtórnych przemalowań ze ścian i ich prawidłową konserwację.	
1944 - prace w podziemiach kościoła.		Sklepienia - liczne spękania sugerujące zagrożenie techniczne kościoła. Usunięcie przemalowań i właściwa konserwacja malowideł.	
1945 - naprawa dachu nad kościołem zerwanego podczas burzy.		Konstrukcja dachowa i pokrycie oraz instalacje w stanie dobrym.	
1946 - ukończenie elektryfikacji kościoła. W następnych latach uzupełniono wyposażenie kościoła, wymieniono posadzkę i ławy.		Wyposażenie - konieczność usunięcia przemalowań z ołtarza wielkiego i chóru muzycznego. Należy przeprowadzić konserwację ołtarzy bocznych /obrazów/ a także innych elementów wyposażenia m.in. gotyckiej rzeźby Chrystusa Ukrzyżowanego.	
1954 - pokryto dach blachą ocynkowaną, wymieniono blacharkę i konstrukcję dachową.			
1957 - wykonano ściagi żelazne przy ankrowaniu kościoła. Podczas prac konserwatorskich odsłonięto apsydę romańskiego kościoła.			
Pod koniec lat 60-tych władze konserwatorskie nakazały opracowanie ekspertyzy konstrukcyjnej stanu kościoła.			
Ekspertyzę wykonał w 1968 r. mgr inż. Jan Chmielewski z Radomia. Przeprowadzono wymianę tynków niszcząc malowane we wnęce fasady kościoła przedstawienie Matki Boskiej Wniebowziętej.			
1977 - konserwacja ołtarza gł. przez o. gwardiana Alfreda Wieleby.			
1984 - podjęto prace zabezpieczające kościół. Zlecono prof. Z. Strzeleckiemu z Akademii Górniczo-Hutniczej w Krakowie wykonanie ekspertyzy ustalającej przyczyny spękań murów.			
1986 - wykonanie inwentaryzacji architektonicznej i projektu zabezpieczenia konstrukcyjnego kościoła przez pracownię projektową PKZ O/Kielce. Po wykonaniu odkrywek odstąpiono od pierwotnego zamiaru podstępłowania sklepienia. Dokumentacje i dokumenty związane z konserwacją kościoła znajdują się w zbiorach Wojewódzkiego Konserwatora w Tarnobrzegu.		20. Najpilniejsze postulaty konserwatorskie	
		Zdjęcie przemalowań z dekoracji malarskiej ścian i prawidłowa ich konserwacja. Zabezpieczenie konstrukcyjne kościoła.	

21. Akta archiwalne (rodzaj akt, numer i miejsce przechowywania)

Archiwum Prowincji OO. Bernardynów w Krakowie. Rkps M-2 Topographia specialis feliciter incipit Provinciae Poloniae...; Rkps M-25 Chronologia ordinis Fratrum Minorum de Observantia Provinciae Minoris Poloniae...; Rkps M-27 Thesaurus minoriticae paupertatis ecclesias...; M-28 Inwentarz zakrystii klasztorów Prowincji Małopolskiej...; Rkps M-30 Analectum variarum causarum foundationumve nonnullorum conventum...; Rkps VII-1. Kronika klasztoru OO. Bernardynów w Opatowie; Rkps VII-4 Akta klasztoru OO. Bernardynów w Opatowie; Rkps W-20 Cathalogus Fratrum Mortuorum ordinis minorum...; Fasc. M-13. Akta Prowincji Małopolskiej zakonu Bernardynów. Archiwum Państwowe w Radomiu. RGR, sygn. 4385.0 poczynki po-monastyrskiej cierkwi... także. sygn. 6201, 6533.

22. Bibliografia

-ks. W. Fudalewski: Miasto Opatów w dł. miejscowych źródeł i podań, Kraków 1895.  
-ks. J. Wiśniewski: Monografie kościołów w dekanacie opatowskim. Radom 1908.  
-S. Kotarski: Opatów w latach 1861 - 1864. Opatów 1935.  
-Katalog Zabytków Sztuki w Polsce. T. III. Województwo kieleckie. Z. 7. Powiat opatowski.  
-Klasztory bernardyńskie w Polsce. Red. ks. Hieronim Eugeniusz Wyczawski. Kalwaria Zebrzydowska 1985.  
-mgr inż. J. Zub: Zespół kościelno-klasztorny OO. Bernardynów w Opatowie. Tarnobrzeg 1991. /mps. dokumentacji wykonanej na zlecenie Wojewódzkiego Konserwatora Zabytków w Tarnobrzegu/.

23. Źródła ikonograficzne i fotograficzne (rodzaj, miejsce przechowywania, sygnatury)

Zbiory fot. IS PAN w Warszawie, sygn. 23 683, 23 684, 126 608, 1932, 126 609, 126 610, 1946, 54 281.  
Archiwum fot. PKZ O/Kielce - nr neg. 71 155, 71 154, 76 807, 76 804, 71 146, 71 144, 71 150, 71 124, 71 126, 76 099, 76 100, 76 101, 76 772, 76 773, 76 778, 76 774, 76 834, 76 835, 76 823, 71 136, 71 129, 71 133, 76 839, 76 799, 76 831, 76 810, 76 808, 76 809, 76 824, 71 131, 76 822, 76 821, 76 816, 76 817, 77 989, 76 825, 78 042, 76 826, 78 041, 77 990, 77 991, 76 813, 76 814, 76 815.

24. Uwagi różne

25. Opracował

tekst mgr Anna Adamczyk V - X 1991 r. *Anna Adamczyk*  
imię, nazwisko, data, podpis  
plany, rysunki mgr Anna Adamczyk V - X 1991 r. *Anna Adamczyk*  
imię, nazwisko, data, podpis  
zdjęcia fotogr. Julian Mróz V - X 1991 r. *Julian Mróz*  
imię, nazwisko, data, podpis  
miejsce przechowywania negatywów Archiwum fot. PKZ O/Kielce

KARTA PO WYPEŁNIENIU PODLEGA OCHRONIE NA PODSTAWIE PRZEPISÓW PRAWA AUTORSKIEGO !

26. Adnotacje o inspekcjach, informacje o zmianach (daty, imiona i nazwiska wypełniających)

27. Załączniki

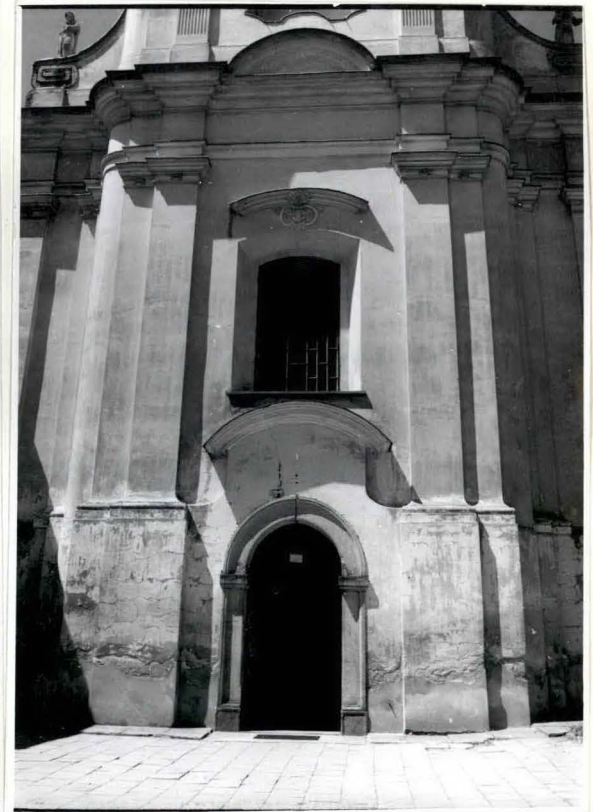
Wkładka nr 1- 2.

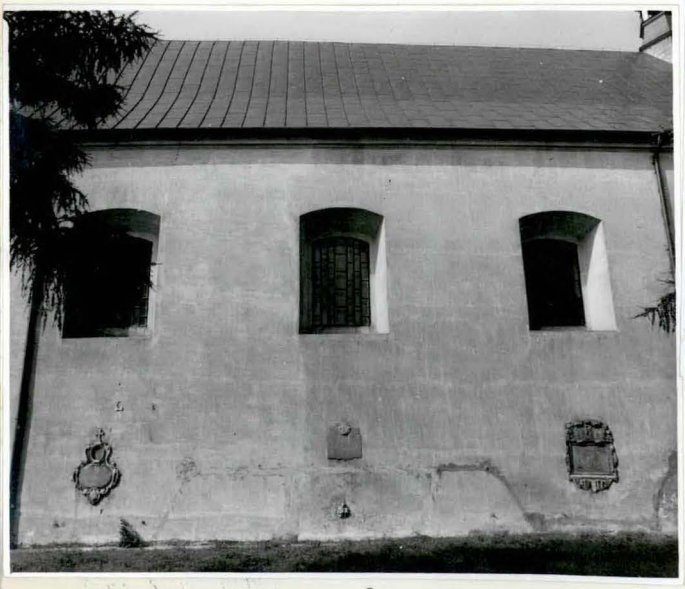
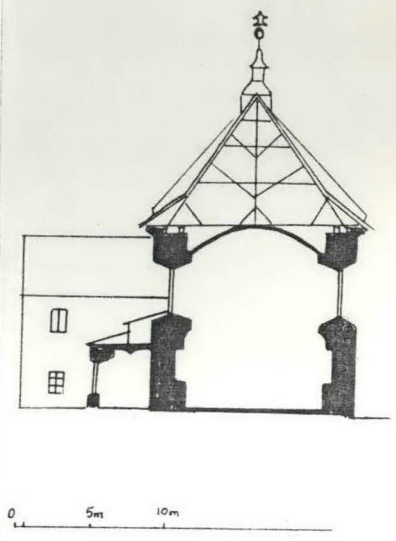
1. Miejscowość OPATÓW	2. Obiekt (nazwa jak w karcie) kościół p.w. Wniebowzię- cia N.M.P w zespole....	3. Zawartość wkładki (nazwa obiektu lub materiału uzupełniającego) c.d. p.13.
--------------------------	---	--

Kruchta wejściowa kościoła połączona przejściem ze wsch. skrzydłem klasztornym.

Wyposażenie: jednolite, rokokowe z 2 poł. XVIII w. tworzące całość z architekturą i polichromią. Ołtarz główny, rokokowy złożony z dwóch części: przedniej, dwustronnej, wolnostojącej pod łukiem tęczowym oraz tylnej, przysięiennej, wieńczącej zaplecki stalle obiegających prezbiterium. Siedem ołtarzy bocznych z ok. 1784 r. wypełnia wnęki po obu stronach nawy. Ambona rokokowa. Organy rokokowe. Stalle i pulpit muzyczny w chórze zakonnym z 2 poł. w XVII. W stalle od pñ. wbudowany drewniany portal do zakrystii, ławki z 2 poł. XVIII w.

Instalacje: elektryczna i piece akumulacyjne.





1. Miejscowość

OPATÓW

2. Obiekt (nazwa jak w karcie)

kościół p.w. Wniebowzię-  
cia NMP w zespole....

3. Zawartość wkładki (nazwa obiektu lub materiału uzupełniającego)

zdjęcia.

