

1. Obiekt 173/1

KOŚCIÓŁ KOLEGIACKI P.W. ŚW. MARCINA,
OBECNIE PARAFIALNY

2. Czas powstania

XII w.

3. Miejscowość

OPATÓW

4. Adres

Opatów

nr hipoteczny

5. Przynależność administracyjna

województwo ..tarnobrzeskie

gmina /pow./ Opatów

6. Poprzednie nazwy miejscowości

7. Przynależność administracyjna

przed 1 VI 1975

województwo ..kieleckie

powiat ..opatowski

8. Właściciel i jego adres

Parafia rzymsko-katolicka w
Opatowie, ul.Świerczewskie
go 14.

Diecezja sandomierska.

9. Użytkownik i jego adres

j.w.

10. Rejestr zabytków

437

21 VI 1967.

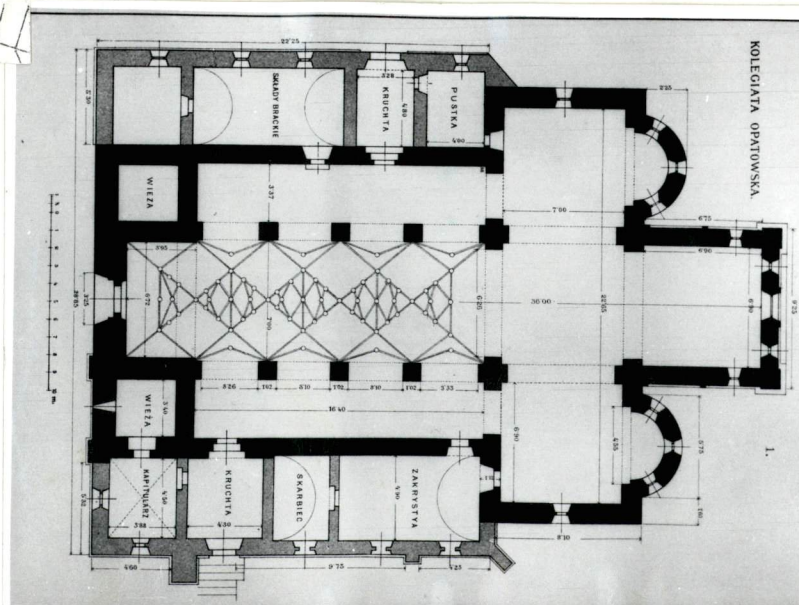
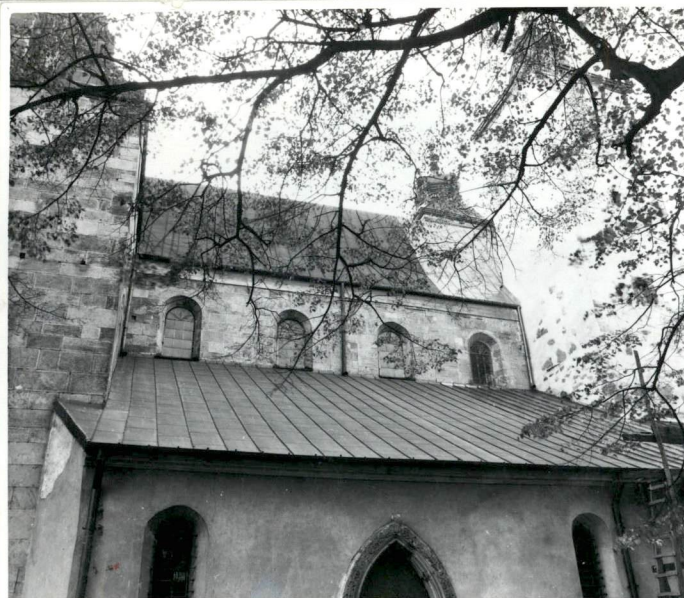
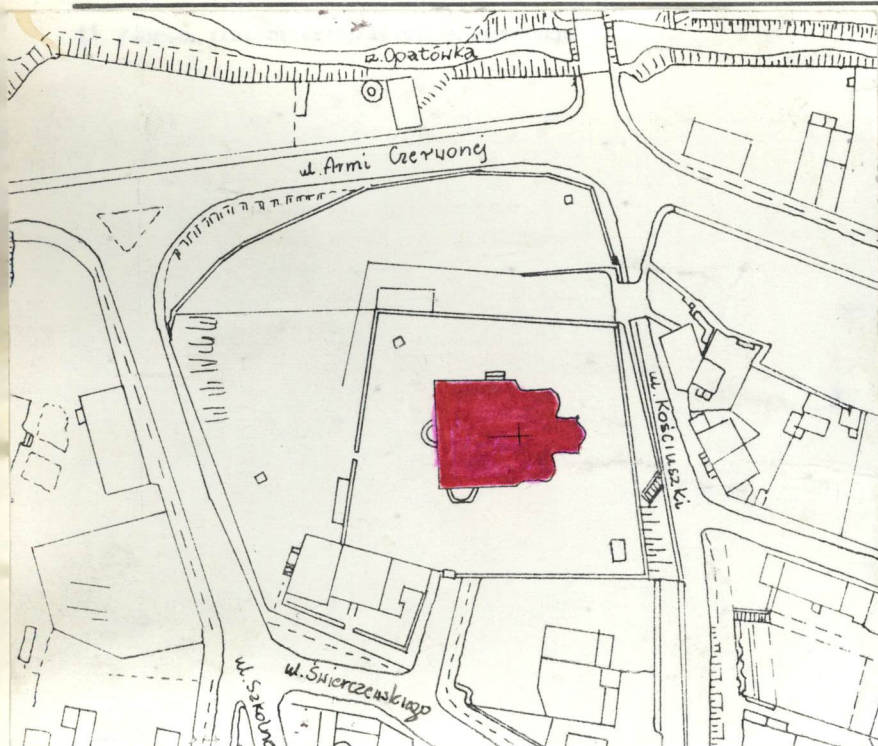
Nr data

173/1

289

16.06.1977

18.10.1956



2 ćw. XII w. - w Opatowie powstaje trójnawowa bazylika filarowa z dwuwieżową fasadą zach., z prezbiterium zamkniętym apsydą, z kruchtą międzywieżową otwartą na zewnątrz trzema arkadami. Fundacja kościoła jest wiązana z działalnością zakonu templariuszy, cystersów lub bernardynów. Według innej hipotezy kościół był od początku kolegiatą świecką, może fundacją księcia Kazimierza Sprawiedliwego.

2 poł. XII w. - wmurowanie krypty międzywieżowej połączone z zamurowaniem arkad kruchty.

1206 - wymienieni zostają w źródłach kanonicy opatowscy.

1212 - wspomniany zostaje Stefan, dziekan kapituły opatowskiej.

1236 - opat Gerard - cysters zostaje pierwszym biskupem łacińskim Rusi z siedzibą w Opatowie.

1237 - książę Henryk Brodaty przekazuje uprawnienia biskupa ruskiego wraz z uposażeniem opatowskim w ręce biskupa lubuskiego.

2 ćw. XIII w. - wzniesienie nowego prezbiterium, zamkniętego prosto w miejsce dawnej apsydy. Być może w tym okresie zbudowano pld. kapitułarz.

1241 i 1259 - najazdy tatarskie.

XIV w. - zlikwidowano kryptę międzywieżową, nadbudowano wieżę pld., w fasadzie zach. umieszczono przeniesiony z innego miejsca portal romański.

1471 - przeniesienie parafii z kościoła na Żmigrodzie do kolegiaty.

XV w. - powstanie przybudówek po stronie pld. nawy.

1502 - zniszczenie kolegiaty podczas najazdu tatarskiego.

1533 - 1541 - powstanie nagrobka kanclerza Szydłowieckiego ("Lament opatowski").

Sytuacja: kolegiata jest usytuowana na wzgórzu w pld.-zach. części Opatowa, na pld. od rzeki Opatówki. Wzgórze opasują ulice: ul. Kościuszki (nad nią Brama Warszawska), ul. Armii Czerwonej, Swierczewskiego i Szkolna. Kościół jest orientowany. Stoi pośrodku dawnego cmentarza przykolegiackiego, którego teren zajmuje centralną i wsch. część wzniesienia aż po szarpę nad ul. Kościuszki. Wokół kościoła chodniki komunikacyjne, trawniki i drzewa przy murach cmentarnych. Przy kolegiacie po stronie pld.-wsch. dzwonnica, po stronie pld.-zach. budynki parafialne (m. in. plebania).

Materiał i konstrukcja: kościół murowany z ciosów piaskowca na zaprawie wapiennej, nadbudowany w niektórych partiach kamieniem łamanym. Przybudówki boczne i częściowo wieża pld. (nieromańskie) są otynkowane. Wnętrza tynkowane (w bocznych pld. przybudówkach bielone). Sklepienia: w nawie kolebkowe z lunetami, przęsła transeptu, prezbiterium i naw bocznych sklepienie żaglasto z lunetami, w składziku i kruchcie pld. sklepienie krzyżowo-żebrowe, w przybudówkach kolebki, kolebki skrzyżowane lub z lunetami. W kościele podłoga z klepek drewnianych, w przybudówkach po stronie pld. płyty kamienne. W wielokondygnacyjnych wieżach podłogi z desek. Liczne portale i odrzwia kamienne: 1. portal główny zach., wejściowy (drzwi żelazne, okuciove), 2. portal do kruchty pld. (drzwi klepkowe, wzór rombów), 3. portal w kruchcie pld. do nawy (drzwi żelazne z okuciami), 4. odrzwia w kruchcie pld. do składzika dawnej kostnicy (drzwi drewniane szponowe), 5. odrzwia między kapitułarzem a skarbczykiem (drzwi drewniane z okuciami), 6. portal z nawy bocznej do kapitułarza (drzwi żelazne z okuciami), 7. odrzwia z kostnicy do transeptu (zamurowane), 8. odrzwia w przyziemiu wieży pld. do nawy bocznej (zamurowane), 9. portal z dawnego kapitułarza do wieży pld. (drzwi żelazne w skośną kratkę), 10. i 11. dwa portale marmurowe do zakrystii wikariackiej - także drzwi ze skarbcą do wieży pld. podwójne żelazne z okuciami i drewniane, drzwi z zakrystii wikariackiej do kapitułnej, drewniane, płycinowe. Wieżba dachowa drewniana, storczykowa. Dach i hełmy pobite blachą ocynkową.

Rzut: kościół w kształcie krzyża łacińskiego, trójnawowy, bazylikowy z transeptem i z dwuwieżową fasadą. Korpus nawowy czteroprzęsłowy (nawa główna poszerzona o jedno przęsło międzywieżowe, zach.) o prostokątnych przęsłach nawy głównej i kwadratowych naw bocznych. Na przedłużeniu naw bocznych po stronie zach. dwie wieże na rzucie kwadratu. Transept złożony z trzech dużych, kwadratowych przęseł, przy jego ramionach od wschodu dwie półkoliste apsydy. Prezbiterium o jednym kwadratowym przęsle równym szerokością z nawą główną. Wzdłuż wież i naw bocznych ciągi przybudówek - po stronie pld. przy wieży składzik dalej kruchta, dalej ku wsch. dwie zakrystie: kapitułna i wikariacka - po stronie pld. przy wieży skarbiec, dalej kapitułarz, następnie kruchta, za którą składzik (dawna kostnica). Pod pld. ramieniem transeptu krypta dostępna z nawy pld., druga mała krypta pod składzikiem i kruchtą pld.

Bryła: Kościół trójnawowy, bazylikowy z transeptem z nawą środkową dłuższą o jedno przęsło od naw bocznych. Na przedłużeniu naw bocznych od zach. dwie wieże. Wzdłuż wież i naw bocznych przybudówki równej szerokości. Przy ramionach transeptu od wsch. dwie niskie, półkoliste apsydy. Prezbiterium zamknięte prosto równą szerokością i wysokością nawie głównej. Nad nawą środkową i prezbiterium a także nad transeptem dachy dwuspadowe. Nad skrzyżowaniem nawy z transeptem wieżyczka na sygnaturkę z latarnią nakryta hełmem baniastym. Ściany szczytowe transeptu podobnie jak ściana szczytowa prezbiterium zwieńczone zębatymi szczytami. Nad nawami bocznymi i przybudówkami

14. Kubatura	15. Powierzchnia użytkowa	16. Przeznaczenie pierwotne sakralne	17. Użytkowanie obecne sakralne
ok. 3200 m ³ .	ok. 385 m ² .		
<p>18. Prace budowlane i konserwatorskie, ich przebieg i dokumentacja</p> <p>1935 r. - zabezpieczenie spękanych sklepień w kolegiacie remont dachu (nowa blacha od strony pñn.), cały dach pomalowano. W dawnej zakrystii urządzono kapitułarz wprawiając nową podłogę i tynkując ściany.</p> <p>1948 - rozpoczęcie prac konserwatorskich w kolegiacie. Obiekt został zniszczony w czasie działań wojennych (m.in. sklepienie prezbiterium zostało uszkodzone pociskiem), mury ucierpiały podczas silnych wstrząsów przy wysadzaniu mostów. W miejscu spękań założono plomby gipsowe, przeprowadzono remont wiązań dachowych. Kolegiatę pokryto blachą i pomalowano.</p> <p>1952 - przeprowadzono reperację szczytowej ściany pñd. transeptu ze schodkowymi sterczynami (uzupełniono ciosy piaskowcowej okładziny).</p> <p>1953 - badania T. Manteuffla i Z. Tomaszewskiego i J. Gąssowskiego: dokonano odkrycia dwóch pierwotnych wejść, z wieży pñd. do nawy bocznej oraz wejścia do pñn. ramienia transeptu. Na pñd. ścianie zewnętrznej wieży natrafiono na fragmenty malowidła datowanego na wiek XII.</p> <p>W tym samym czasie aż do r. 1957 prowadzono prace przy murach kolegiaty głównie od strony pñd. Wymieniono zniszczoną przez pożar i później zacementowaną zewnętrzną okładzinę ciosową. Wzmocniono zastrzykami wewnątrz muru między okładzinami. Wychyloną ścianę pñd. apsydy wyprowadzono do pionu i wzmocniono przez osadzenie jej na żelaznych prętach.</p> <p>1964 - 1965 - badania archeologiczne prowadzone przez Kuczyńskiego i Tomaszewskiego doprowadziły do odkrycia fundamentów starszej apsydy, potwierdziły odrębność prezbiterium. W r. 1965 odkryto kryptę w przestrzeni międzywieżowej.</p>		<p>19. Stan zachowania (fundamenty, ściany zewnętrzne, ściany wewnętrzne, sklepienia, stropy, konstrukcje dachowe, pokrycie dachu, wyposażenie i instalacje)</p> <p>Wnętrze kolegiaty wymaga przeprowadzenia kompleksowej konserwacji.</p>	
		<p>20. Najpilniejsze postulaty konserwatorskie</p> <p>Konserwacja polichromii we wnętrzu kolegiaty.</p>	

21. Akta archiwalne (rodzaj akt, numer i miejsce przechowywania)

AP Radom. Rząd Gubernialny Radomski. sygn. 6202. Repetycja kościoła w Opatowie.

24. Uwagi różne

25. Opracował

tekst mgr Anna Adamczyk V-X 1991 r. *A. Adamczyk*
imię, nazwisko, data, podpis
 plany, rysunki J.W. *J.W.*
imię, nazwisko, data, podpis
 zdjęcia fotogr. Julian Mróz V-X 1991 r.
imię, nazwisko, data, podpis
 miejsce przechowywania negatywów Archiwum fot. PKZ o. Kielce

KARTA PO WYPEŁNIENIU PODLEGA OCHRONIE NA PODSTAWIE PRZEPISÓW PRAWA AUTORSKIEGO !

22. Bibliografia

- ks. A. Bastrzykowski: Kolegiata Sw. Marcina w Opatowie i jej kapituła. Cz. I. Kronika diecezji sandomierskiej 1946; Cz. II. Ostrowiec 1948.
- J. Bołoz-Antoniewicz: Lament opatowski i jego twórca. Prace Komisji Historii Sztuki. II. 1922.
- T. Dobrowolski: Opatów i jego zabytki. Dodatek Ilustrowany Kuriera Codz. 1925 nr 33. Tenże: Studia nad średniowiecznym malarstwem ściennym w Polsce. Poznań 1927.
- W. Fudalewski: Miasto Opatów według miejscowych źródeł i podań. Warszawa 1985.
- J. Gassowski, T. Manteuffel, Z. Tomaszewski: Sprawozdanie z badań przeprowadzonych w okresie od 7 do 30 maja 1953 r. Przegląd Historyczny XLV 1954.

26. Adnotacje o inspekcjach, informacje o zmianach (daty, imiona i nazwiska wypełniających)

23. Źródła ikonograficzne i fotograficzne (rodzaj, miejsce przechowywania, sygnatury)

- rysunek W. Smokowskiego (1797 - 1876) w zb. Muzeum Narodowe w Warszawie.
- gwasze akwarele Freya z l. 1844 - 1846. w zb. Muzeum Narodowe w Kielcach.
- akwarele St. Chrzęńskiego (1821 - 1887) zamieszczone w albumach Stronczyńskiego. W zb. Gabinet Rycin BUW.
- miedzioryty Jana Piwarskiego i olejna jego kompozycja z lat 1847-1849. W zb. Muzeum Narodowe w Warszawie.
c. d. wkładka nr 2.

27. Załączniki

wkładki nr 1 - 5 .

1. Miejscowość
OPATÓW2. Obiekt (nazwa jak w karcie)
KOŚCIÓŁ KOLEGIACKI3. Zawartość wkładki (nazwa obiektu lub materiału uzupełniającego)
c.d. p.12 i 13.

c.d. p.12.

1 poł. XVI w. - przebudowa kolegiaty m.in. przesklepiono nawę główną kolebką, nadmurowano korony murów-przekształcono lub zamurowano część otworów okiennych i drzwiowych. Powstały dobudówki (składy brackie). 1569 - biskup Andrzej Trzebnicki ufundował balustradę z drzewa dębowego oddzielającą prezbiterium od nawy. 1613 - przekształcenie kaplicy po stronie pld. (dawnego kapitułarza) na obecnie istniejące: składzik i kruchtę. XVII-XVIII - założenie sklepień w pozostałych partiach kościoła. 1722 powstanie późnobarokowych ławek do kolegiaty. 1730 - fundacja chóru, prospektu organowego a także stalli kanonicznych. 1 poł. XVIII w. - założenie nowych dachów nad kolegiatą, hełmy wież i sygnaturki wykonano w r. 1734. XVIII w. - w kilku fazach wykonano polichromię pokrywającą wnętrze kościoła (z wyjątkiem przybudówek). 1860 - reperacja murów kolegiaty. 1890 - odnowienie polichromii w prezbiterium i w transepcie przez Cz. Czarneckiego. 1891 - 1892 - odnowienie polichromii w nawie przez J. Czajewicza. 1935 - prace remontowe, m. in. zabezpieczenie sklepień (ankry), remont dachów, nowe witraże do dużych okien. W dawnej zakrystii urządzono kapitułarz wprawiając podłogę i tynkując ściany.

c.d. Verte!

mgr Anna Adamczyk

Wkładkę założył:
(imię, nazwisko, data)Miejsce przechowywania negatywów:
Archiwum fot. PKZ o. Kielce.

Z-d Poligr. Jan Jasiński W-wa, ul. Wolna 13, tel. 12-43-83

dachy wspólne pulpitowe. Apsydki przy ramionach transeptu kryte stożkowo. Od zach. po obu stronach nawy głównej dwie wieże w kształcie czworoboków zwieńczonych profilowanymi hełmami baniastymi.

Elewacje: romańskie: nawy głównej, prezbiterium, transeptu, wieży pld. nieotynkowane z ciosów szarego, miejscami czerwonego piaskowca, części nieromańskie: przybudówki boczne i wieża pld. otynkowane. Fasada zach z dwoma wieżami umieszczonymi po obu stronach szczytowej elewacji nawy głównej (na ciosach szczytu daty 1547 i restauracji 1911). Na osi fasady portal główny, nad nim płaskorzeźbiony fryz romański z motywem czworoliści i gryzących się potworków przerwany na osi przez późniejsze okno, wyżej przeźrocza: kolistę i w szczycie w kształcie krzyża greckiego. Wieża pld. z profilowanym cokołem, do wysokości nawy głównej ujęta w narożach lizenami, nierozczłonkowana. Górą podzielona gzymsami na cztery kondygnacje małymi uskokami zwężające się ku górze. Gzyms drugiej kondygnacji ozdobiony trzema rzędami ząbkowań. Na górnych kondygnacjach (z wyjątkiem przedostatniej zegarowej) przeźrocza bliźnię z kolumnkami o kapitelach kostkowych i kielichowych ozdobionych ornamentacją czwórlistną. Niżej od pld. przeźrocze w kształcie krzyża greckiego od zach. w kształcie otworu kolistego. Wieża pld. bez podziałów, w części otynkowana, w dolnych partiach okienka szczelinowe wycięte w ciosach, w górnych partiach wieży prostokątne w ciosowych oprawach; od zach na tynku data 1726. Ściany nawy głównej, transeptu i apsydy nierozczłonkowane. Korona murów transeptu, nawy i prezbiterium w partiach nadbudowanych otynkowana. Prezbiterium z profilowanym cokołem o ścianach podzielonych lizenami ujmującymi też naroża; ściany boczne dwudzielne zwieńczone profilowanymi romańskimi fryzami arkadkowymi, od pld. data 1659. Ściana wsch. prezbiterium trójdzielna z nowym ogrójcem na osi. Wsch. szczyt prezbiterium przemurowany, zwieńczony sterczynami i ujęty w cylindryczne wieżyczki z fialami. Na trójkątnych szczytach sterczyn herby: Ostoja, Leszczyc, Pilawa, Gozdawa, Habdank, hierogram IHS. Ściany szczytowe transeptu zwieńczone późnogotyckimi, zębatymi szczytami sterczynowymi, rozczłonkowanymi arkadowymi blendami. W szczycie pld. okienko ostrołukowe w obramieniu z ornamentem roślinnym. Okna romańskie wąskie, rozglifione dwustronnie zachowane dobrze w prezbiterium, transepcie i apsydach, częściowo zamurowane. Ponadto w nawie głównej okna półkolistę, ostrołukowe w prezbiterium od pld. i środkowe od wsch. Także w przybudówkach okna półkolistę.

c.d. verte!

1944-1945 - w trakcie działań wojennych sklepienia kolegiaty zostały uszkodzone pociskami.
 1951-1953 - prace konserwatorskie. W r. 1953 T. Manteuffel, Z. Tomaszewski i Gąsowski prowadząc prace archeologiczne odkryli pierwotne przejścia a także odsłonięto malowidło ściennie w dawnym kapitulniku z w. XII.
 1955-1957 - prace konserwatorskie w kolegiacie.
 1964-1965 - prace archeologiczno-architektoniczne prowadzone przez Kuczyńskiego i Tomaszewskiego, w trakcie których odkryto pierwotną apsydę, w późniejszych latach zastąpioną prosto zamkniętym prezbiterium. W r. 1965 odkryto kryptę w przestrzeni międzywieżowej sugerującej istnienie empory.

Styl:

Zagadnienie charakteru kościoła ma bardzo bogatą literaturę. hist., która na ogół przypisuje obiektowi charakter kościoła klasztoru. Pogląd o kolegiackim charakterze fundacji reprezentowany był i jest przez hist. sztuki. Podstawową monografię obiektu opracował Łuszczkiewicz, który ustalił plan i układ przestrzenny budowli romańskiej, zwrócił uwagę na odmienny charakter partii prezbiterialnej i jego cysterskie analogie. Całość datował na 2 poł. XII w. Dla elementu fryzu arkadkowego historycy sztuki wskazują analogie w kościołach: św. Anrzeja w Krakowie, w Prandocinie, Jędrzejowie, dla przeżroczystości wieży w Wysocicach. Część badaczy wiąże architekturę kolegiaty ze środowiskiem cysterskim. Z. Świechowski typ układu przestrzennego wywodzi z budownictwa zakonów reformowanych (Limburg nad rzeką Hardt), zaś kamieniarkę wiąże z kręgiem alzackim. M. Bukowski uważa katedrę wrocławską XII w. i kolegiatę opatowską za dzieło jednego warsztatu. K. Białoskórska wysunęła hipotezę o przebudowie prezbiterium i wykonaniu portalu pñ. w XIII w. pod wpływem warsztatu cysterskiego działającego w Wąchocku. A. Tomaszewski po odkryciu fundamentów pierwotnej apsydy, krypty zach. wykazał niejednorodność budowli odtwarzając jej kolejne fazy: - 1 faza ok. poł. XII w. - trój-apsydowa bazylika stropowa z transeptem i dwuwieżowym masywem zachodnim, mieszczącym empore i kruchtę otwartą arkadowo, wieżę pñ. docięgnięto zapewne do wysokości dachów - 2 faza - wkrótce potem wmurowano kryptę międzywieżową likwidując arkady krucht - 3 faza, w 2 ćw. XIII w. - przebudowa prezbiterium z prostym zamknięciem, wykonanie portalu pñ.

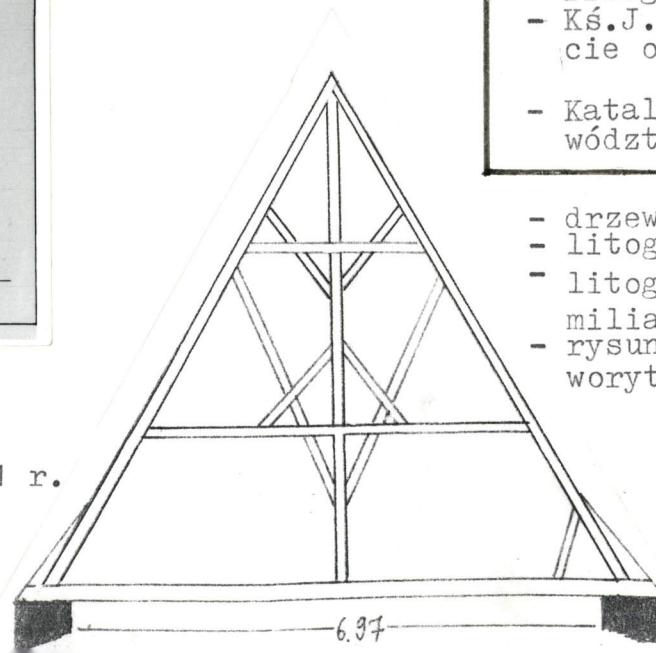
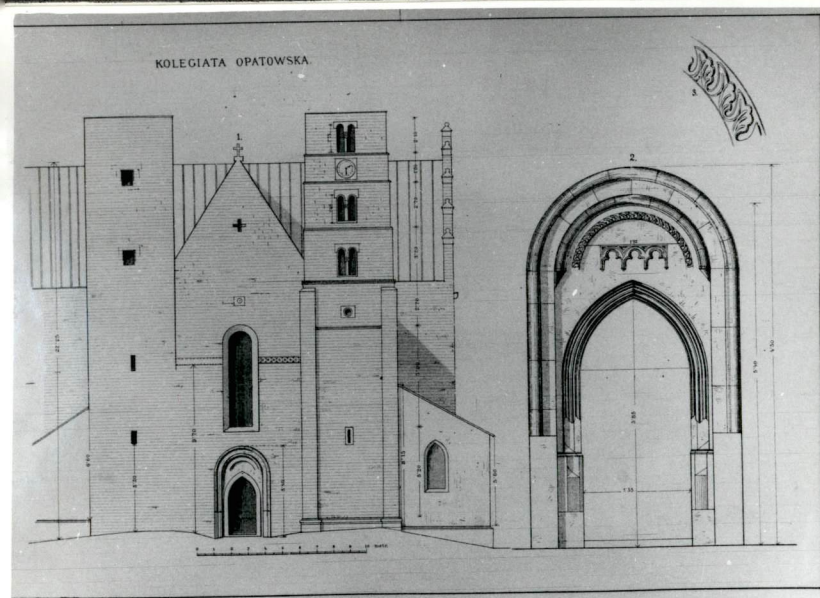
Wnętrze: wewnątrz nawy boczne otwarte do głównej i transeptu arkadami na filarach o kwadratowym przekroju, z rzymskimi profilowanymi gzymsami impostowymi o rytej dekoracji geometrycznej i roślinnej (skutej od strony nawy głównej pod malowidła). W transepcie i prezbiterium pilastry i gzyms profilowany. W nawie głównej późnogotyckie sklepienie kolebkowe z lunetami z nałożoną siatką żeber o dekoracyjnym układzie z rozetowymi zwornikami. Prześła transeptu, prezbiterium i naw bocznych sklepienie żeglasto z lunetami. Na ścianach głównego korpusu kościoła polichromie. W nawie głównej iluzjonistyczne podziały architektoniczne: pilastry z bogatym belkowaniem, nad łukami arkad postacie symboliczne. Na sklepieniu postacie dziesięciu apostołów, motywy roślinne i główki puttów. W ościeżach i na podłęczach arkad międzynawowych motywy ornamentalne i kasetonowe. W prezbiterium i transepcie malowidła na sklepieniu i ścianach tarczowych. W poszczególnych przęsłach sklepień w obramieniach z późnobarokowej iluzjonistycznej architektury sceny z życia św. Marcina, w żagielkach Cnoty kardynalne, postacie symboliczne i czterej ewangelści. Na ścianach tarczowych także sceny z życia św. Marcina. Na pozostałych ścianach prezbiterium i transeptu duże wielofiguralne sceny historyczno-batalistyczne a także religijne. Na pilastrach przy skrzyżowaniu postacie św. Piotra i Pawła, ornamentacja w stylu regencji. Na ścianach i sklepieniach naw bocznych iluzjonistyczna architektura o bogatych podziałach z dekoracją roślinną i puttami. Nawę główną oświetla jednaście dużych okien (po cztery na każdym boku). Wzdłuż naw bocznych i wież-przybudówki. Od pñd. przy wieży składzik (część dawnego kapitulnika), w którym na zewnętrznej ścianie wieży pñd. malowidło ze sceną Ukrzyżowania, sklepienie krzyżowo-żebrowe. Takież sklepienie w następnym pomieszczeniu - kruchtę wejściowej od pñd. W zakrystii kapitulnej występuje sklepienie ze skrzyżowanych kolebek bogato zdobionych polichromią o motywach roślinnych. W zakrystii wikariackiej oświetlonej dwoma dużymi oknami analogiczne sklepienie pokryte malowidłami. Po stronie pñn. przy wieży znajduje się skarbczyk nakryty skrzyżowanymi kolebkami obok niego prostokątny kapitulnik sklepiony kolebkowo. Kruchtę wejściową po stronie pñn. stanowi wąskie pomieszczenie pod skrzyżowanymi kolebkami, obok niego niewielki składzik (strop płaski). We wszystkich przybudówkach po stronie pñn. występuje podłoga z płyt kamiennych. W przyziemiu wieży pñn. znajduje się składzik sklepiony kolebkowo, w przyziemiu wieży pñd. izba pułapowa z zamurowanym rozglifionym okienkiem. Wejście na chór muzyczny (także na wieżę) po kręconych, żeliwnych schodkach znajdujących się w narożniku pñn.-zach. północnej nawy bocznej. Na poszczególnych kondygnacjach wież podłogi z desek, wnętrza w stanie surowym. Pod pñd. ramieniem transeptu krypta sklepiona kolebkowo, dostępna z nawy pñd. - druga mała, sklepiona krypta w narożniku pñd.-zach. kościoła.

1. Miejscowość OPATÓW	2. Obiekt (nazwa jak w karcie) KOŚCIOŁ KOLEGIACKI	3. Zawartość wkładki (nazwa obiektu lub materiału uzupełniającego) C.d. p. 13, 18, 22, 23. zdjęcia, rzut kościoła.
--------------------------	--	---

c.d. p.13.

Wyposażenie: ołtarz gł. i sześć bocznych w stylu regencji 2 ćw.XVIII w. Balustrada późnobarokowa oddziela prezbiterium i ołtarze boczne od pozostałych partii kościoła. Ambona regencyjno-rokokowa sprzed poł.XVIII w. Chór muzyczny późnobarokowy ok.1730 drewniany na czterech słupach z wygiętym parapetem profilowanym i zdobionym przęzrocami. Podchórze nakryte stropem kasetonowym drewnianym, wczesnorennesansowym. Prospekt organowy podwójny ok. 1730. Chrzcielnica marmurowa, późnobarokowa. Stalle kanoniczne w stylu regencji. Ławki późnobarokowe 1722, rzeźbione dwa późnobarokowe konfesjonały. W zakrystii - szafa gdańska barok i późnorennesansowa.

Instalacje: elektryczność



c.d. p.18.

W r. 1990 miała miejsce wymiana pokrycia dachowego na kościele kolegiackim. Wymieniono także instalacje elektryczną i stolarkę. Wzmocniono konstrukcję wieży pñ. i wymieniono na niej tynki. Rozpoczęto także konserwację polichromii we wnętrzu (od części zach. kościoła).

c.d. p. 22

- M.Gumowski: Najstarsze bazyliki romańskie w Polsce. Kraków 1927.
- Kotarski: Opatów, jego dzieje i zabytki. Opatów 1932.
- Kronika konserwatorska zarok rok 1929 i 1930. Ochrona Zabytków Sztuki 1930-1931.
- E.Krygier: Prace konserwatorskie. Województwo kieleckie (1952 -1954) Ochrona Zabytków IX 1956.
- W.Łuszczkiewicz: Kościół kolegiacki św.Marcina w Opatowie. Studium zabytku.... Spraw K.H.S. VI 1900.
- Manteuffel T: Rola cystesów w Polsce w w.XII. Przegląd Historyczny XLI 1950.
- Ks.J.Wiśniewski: Monografie kościołów w dekanacie opatowskim. Radom 1908.
- Katalog Zabytków Sztuki w Polsce.T.III. Województwo kieleckie.Z.7.Powiat opatowski.

c.d. p. 23.

- drzeworyt z r. 1849 Antoinea Laviellea
- litografia A.Dietricha wdł.rys.Podczaszyńskiego
- litografie Julian Ceglińskiego z zakładu Maksymiliana Fajansa
- rysunek Michała Andriollego z r. 1873 i drzeworyt wdł. rysunku tegoż z r. 1879.

Wkładkę założył: mgr Anna Adamczyk V-X 1991 r.

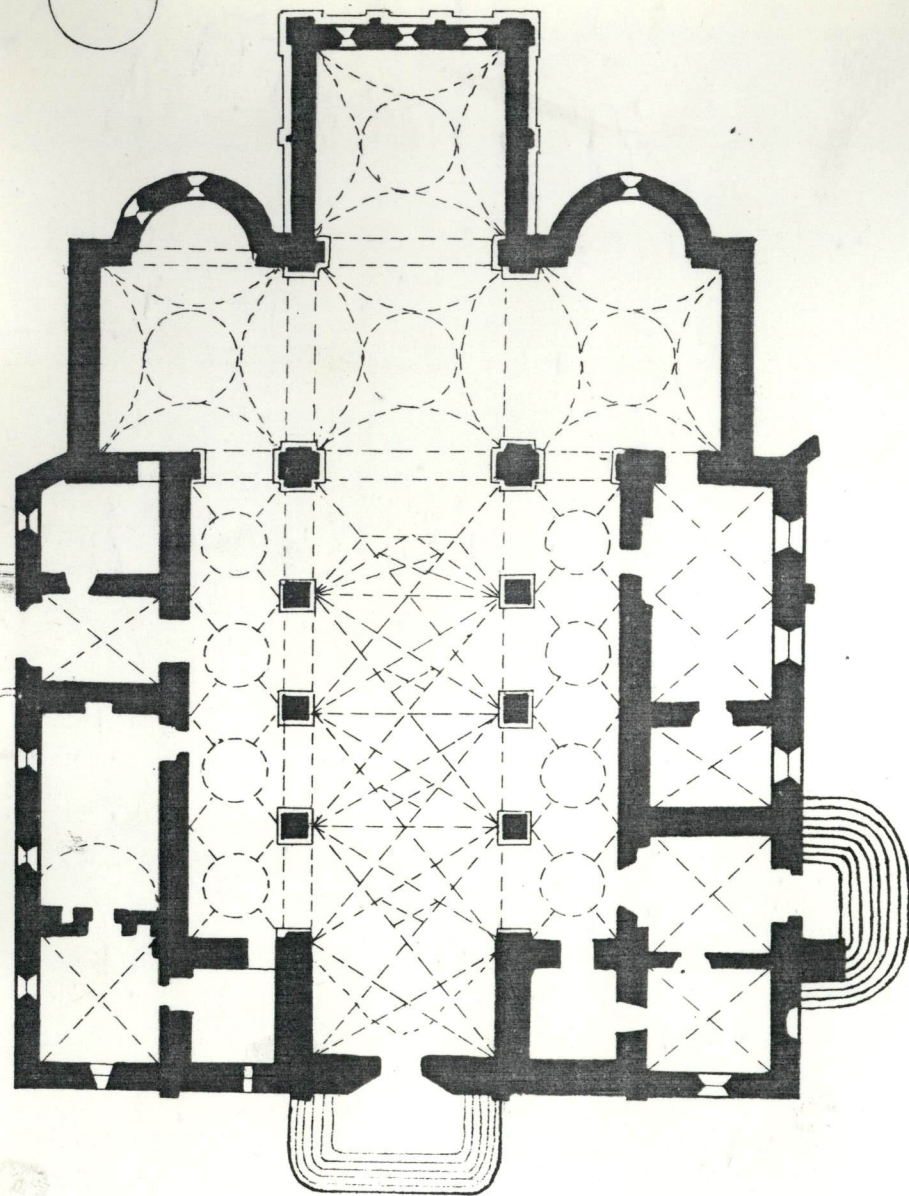
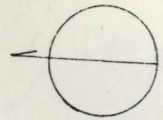
(imię, nazwisko, data)

PKZ o.Kielce.

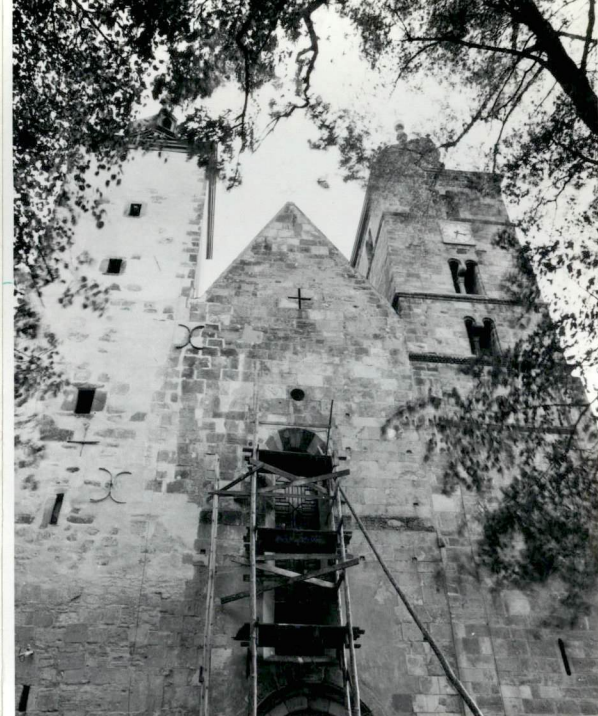
Miejsce przechowywania negatywów:

Z-d Poligr. Jan Jasiński W-wa, ul. Wolna 13, tel. 12-43-83

Wzór ODZ 1978 r.



0 1 2 3 4 5



1. Miejscowość OPATÓW	2. Obiekt (nazwa jak w karcie) KOSCIÓŁ KOLEGIACKI	3. Zawartość wkładki (nazwa obiektu lub materiału uzupełniającego) C. . . ZDJĘCIA . . .
--------------------------	--	--





1. Miejscowość

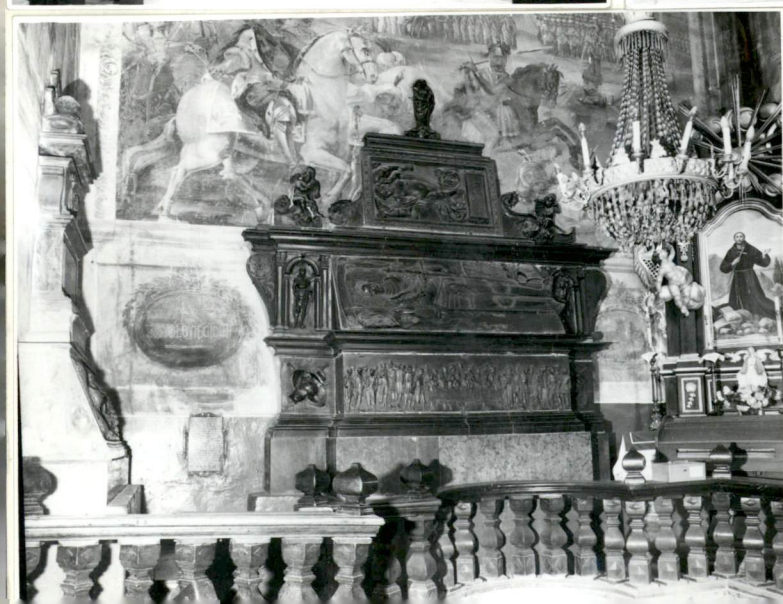
OPATÓW

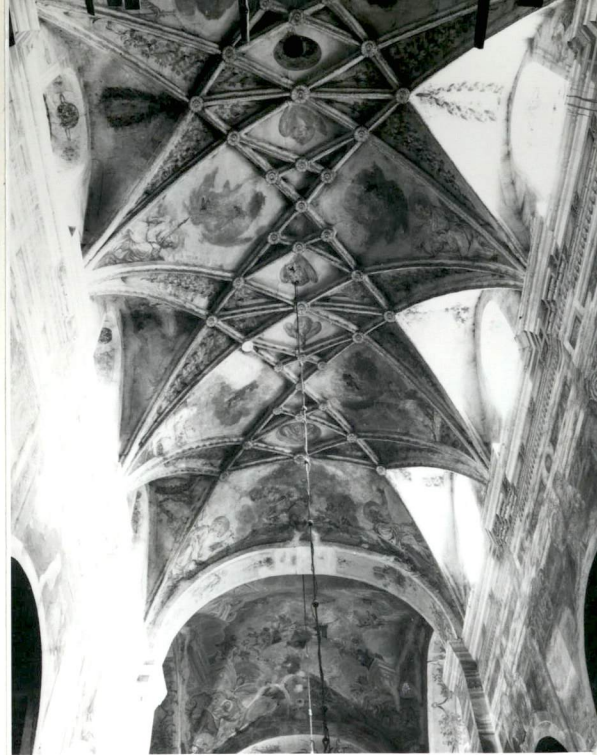
2. Obiekt (nazwa jak w karcie)

KOSCIÓŁ KOLEGIACKI

3. Zawartość wkładki (nazwa obiektu lub materiału uzupełni

ZDJĘCIA





WKŁADKA DO KARTY EWIDENCYJNEJ ZABYTKÓW ARCHITEKTURY I BUDOW

1. Miejscowość

OPATÓW

2. Obiekt (nazwa jak w karcie)

KOSCIÓŁ KOLEGIACKI

3. Zawartość wkład

ZDJĘCIA



