

1. Obiekt 169/1  
STAJNIA Z WOZOWNIĄ, w zespole dworskim

2. Czas powstania  
k. XVIII.,  
4 ćw. XIX w.

3. Miejscowość

ROGÓW

4. Adres

Rogów

nr hipoteczny .....

5. Przynależność administracyjna

województwo kieleckie

gmina Opatowiec pow. KAZIMIERZA  
Wlk.

6. Poprzednie nazwy miejscowości

7. Przynależność administracyjna 1.IV.1975 r.

województwo kieleckie

powiat Kazimierza Wielka

8. Właściciel i jego adres

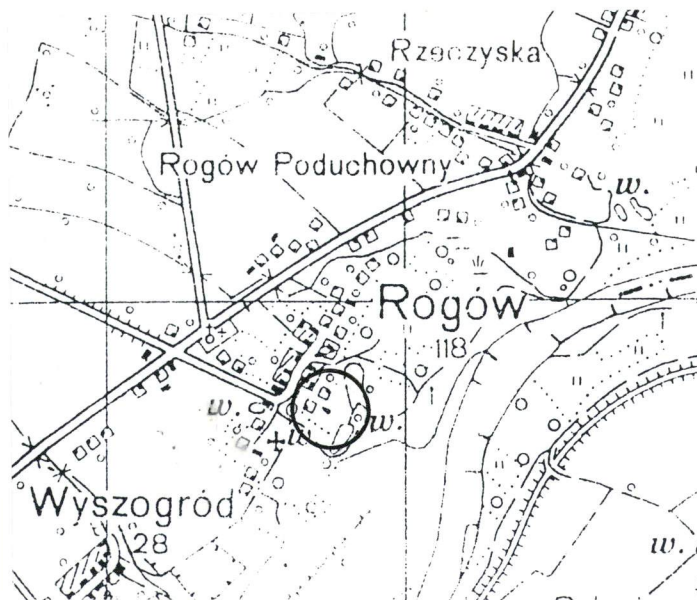
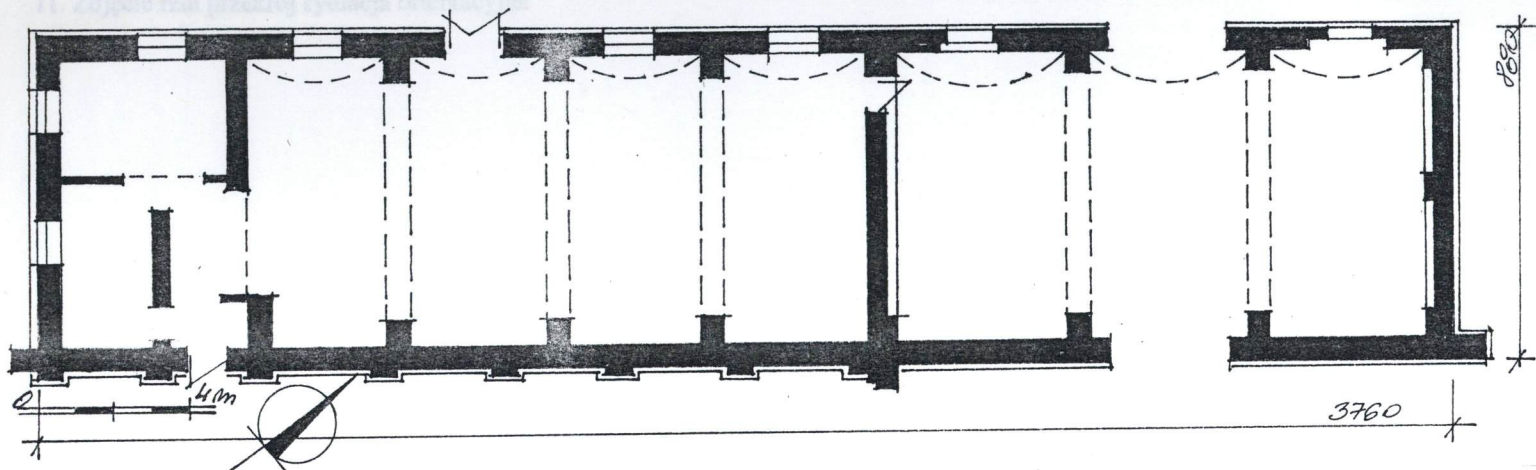
Skarb Państwa, Urząd Gminy  
Busko Zdrój

9. Użytkownik i jego adres

nieużytkowana

10. Rejestr zabytków

Nr 235 data 08.05.1974 w.





Część zach. wybudowana w k. XVIII wieku przez Michała Pułulickiego, część wsch. pochodzi z 4 ćw. XIX wieku i związana jest z rozbudową przez Konstancję Skórzewską całego zespołu.

Neorenesansowa.

#### SYTUACJA:

Pozostałości zespołu pałacowego położone na pd.-wsch. skraju wsi, między wsią a zespołem kościelnym, na łagodnym stoku opadającym w kierunku Wisły. Stok kończy się skarpią. Przy skarpię dwa parkowe stawy, mały zach. i duży wsch.. Między stawami polna droga, ku rzece, dzieląca także zespół pałacowy na dwie części - pd. i pn.. Część pd. zajmuje w całości park, przylega ona bezpośrednio do cmentarza przykościelnego i do starego cmentarza grzebalnego. Część pn. pozbawiona praktycznie zieleni. Wokół niej chłopskie siedliska. Wjazd do niej od strony przedkościelnego placu oraz wspólny dla siedlisk i zespołu. Część pn. zbliżona do prostokąta, w jej pn.-wsch. narożniku, na skarpię wieża - pozostałość po pałacu. Przy granicy zach. stoi d. rzadcówka a obok niej wozownia ze stajnią. Wozownia ustawiona do wiejskiej drogi równolegle, zwrócona do niej, elewacja wsch. wozowni stanowiła zamknięcie dziedzińca paradnego.

#### MATERIAŁ I KONSTRUKCJA:

Murowana z cegły na zaprawie wapiennej, od wewnątrz częściowo tynkowana. Posadzki z gliniastej polepy. W stajni piaskowa wyściółka. W części mieszkalnej drewniane, deskowe podłogi. Skłębienia odcinkowe na spłaszczonych pseudoarkadach. Stropy drewniane belkowe, nagie, docieplone polepą (głina + słoma). Wieża dachowa drewniana, krokwiowo-jętkowa, z dodatkowym stolcem na środku. Dach kryty dachówką karpiówką. Stolarka drewniana, futrynowa. Okna dwuskrydłowe, w większości ośmiopolowe. Drzwi deskowe proste oraz deskowe i oklepkowane w "jodełkę".

#### RZUT:

Na planie bardzo mocno wydłużonego prostokąta, jednotraktowy, trójdziałowy. W skrajnym dziale pd. dwutraktowy układ kuchni z sienią i pokojem. Kuchnia i sień od str. wsch.

#### BRYŁA:

Niepodpiwniczona, parterowa, prostopadłościenna, nakryta jednospadowym dachem, ze spadkiem na str. zach. i ścianką kolankową - attyką od str. wsch..

#### ELEWACJE:

Frontowa (wsch.) w części wsch. siedmioosiowa, w części zach. jednoosiowa. Część zach. otynkowana, na środku szeroki odcinkowo zwieńczony otwór drzwiowy. Część wsch. zwieńczona attyką, naroża oraz osie podkreślone lizenami. Między attyką a ścianą prosty gzyms wieńczący, na drugiej od pd. osi drzwi, prostokątne bez opasek. Nad drzwiami prostokątna płycina. Attyka podzielona lizenami na siedem powtarzalnych części, w formie arkadowego fryzu. Z parami arkad między lizenami, dodatkowa lizena między arkadami oparta o gzyms wieńczący. Nad arkadami belkowanie z prostym gzymsem, gładkim fryzem i dwudzielnym architrawem, zgierowanym w linii lizen. Nad belkowaniem ścianka kolankowa rozczłonkowana lizenami, między lizenami półkoliste wklęsnięcie. Między częścią wsch. i zach. fragment ściany budynku zamykającego dziedzińiec od str. pn.. Elewacja zach. siedmioosiowa, na 2 od wsch. osi szeroki odcinkowo zwieńczony otwór bramny, na 3 od zach. prostokątne drzwi, na pozostałych prostokątne okna. Elewacja pn. - bez podziałów. Elewacja pd. dwuosiowa, nad odcinkowo zwieńczonymi oknami prostokątne płyciny. c.d. opisu na wkładce nr 1

14. Kubatura <sup>3</sup> ok. 1840 m	15. Powierzchnia użytkowa <sup>2</sup> 296 m	16. Przeznaczenie pierwotne wozownia ze stajnia	17. Użytkowanie obecne nieużytkowana
18. Prace budowlane i konserwatorskie, ich przebieg i dokumentacja  Brak danych.		19. Stan zachowania (fundamenty, ściany zewnętrzne, ściany wewnętrzne, sklepienia, stropy konstrukcje dachowe, pokrycie dachu, wyposażenie i instalacje)  Mury - zawilgocone, spękane, cegła zwietrzała, fragmentami odpadający tynk Posadzki, polepy - zniszczone Sklepienia - odsłonięte, odpadający tynk, fragmentami spękane. Dach - zabezpieczony Stolarka - zniszczona  20. Najpilniejsze postulaty konserwatorskie  Remont zabezpieczający.	

21. Akta archiwalne (rodzaj akt. numer i miejsce przechowywania)

24. Uwagi różne

25. Opracował

tekst ..... mgr Janusz Maraśkiewicz 1995 r.

imię, nazwisko, data, podpis

plany, rysunki ..... mgr Janusz Maraśkiewicz 1995 r.

imię, nazwisko, data, podpis

zdjęcia, fotogr. .... mgr Janusz Maraśkiewicz 1995 r.

imię, nazwisko, data, podpis

miejsca przechowywania negatywów ..... PSOZ O/Kielce

Karta po wypełnieniu podlega ochronie na podstawie przepisu prawa autorskiego

22. Bibliografia

- Zabytki architektury i budownictwa w Polsce, woj. kieleckie, ODZ W-wa 1995 r., s-208.
- Zabytki architektury i budownictwa w Polsce, woj. kieleckie, pow. Kazimierza Wielka, PWN W-wa 1973 r. z-5, s-17.
- Kościół p.w. BM Pocieszenia w Rogowie - dokumentacja historyczno-architektoniczna, Kielce 1983 r., mpis Archiwum Muzeum Wsi Kieleckiej tam: literatura, źródła, ikonografia.

26. Adnotacje o inspekcjach, informacje o zmianach (daty, imiona i nazwiska wypełniających)

23. Źródła ikonograficzne i fotografia (rodzaj, miejsca przechowywania, sygnatury)

27. Załączniki

Wkładka - 2



1. Miejscowość

Rogów

2. Obiekt (nazwa jak w karcie)

Stajnia z wozownią

3. Zawartość wkladki (nazwa obiektu lub materiału uzupełniającego)

opis, fotografie, plany

c.d. opisu: WNETRZE: Część pn. jednoprzestrzenna, z przejazdem na środku i dwoma boksami po bokach. Po obu stronach przejazdu spłaszczone łuki pseudo-arkad rozpostarte na przściennych filarach. Pomieszczenia ze sklepieniami odcinkowymi. Ściany boczne (szczytowe) z płycinami o łukach odcinkowych. W ścianie zach. okna w szerokich rozglifieniach. Część pd. w części stajennej czteroprześłowa, z odcinkowymi sklepieniami dostępna od str. zach., także od zach. doświetlona trzema oknami. Część mieszkalna dostępna od str. wsch. poprzez sień i dalej do kuchni i pokoju. Pomieszczenia nakryte płaskimi belkowymi stropami. Kuchnia z jednym oknem, pokój z dwoma oknami.

INSTALACJE: brak









1. Miejscowość

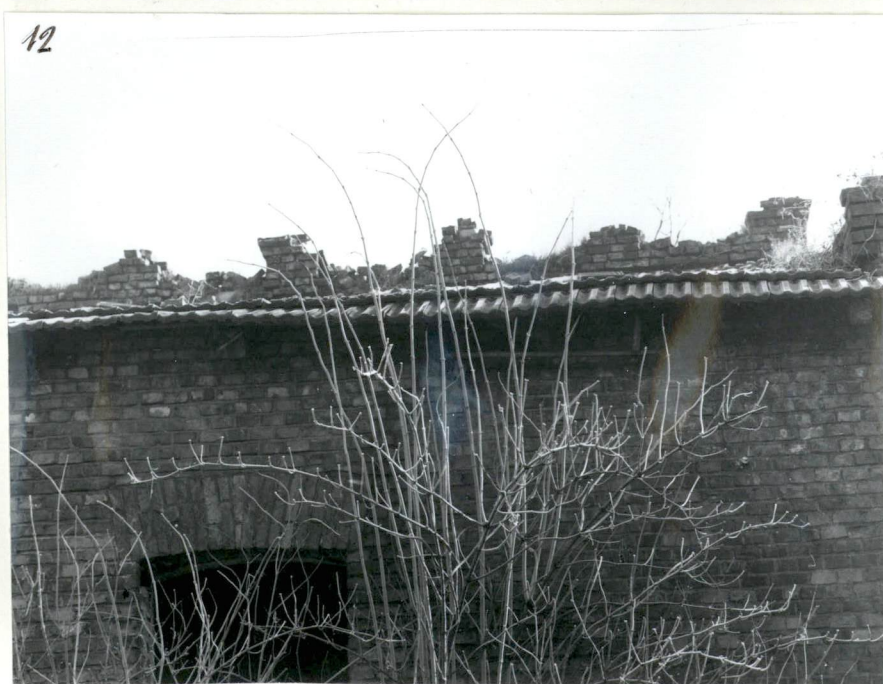
Rogów

2. Obiekt (nazwa jak w karcie)

Stajnia z wozownią

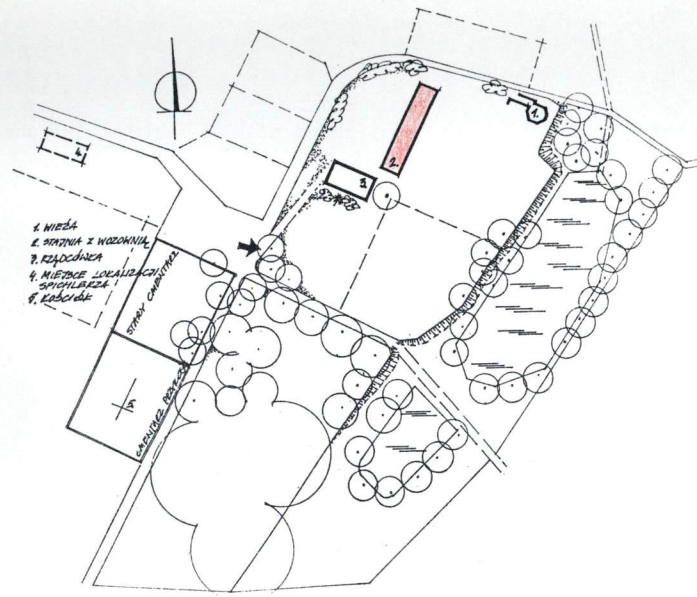
3. Zawartość wkładki (nazwa obiektu lub materiału uzupełniającego)

fotografie, plany





13



1. Elewacja pd.-wsch
2. Elewacja pd.
3. Wejście do części mieszkalnej
4. Okno elewacji pd.
5. Drzwi między stajnią a wozownią
- 6-8. Wozownia - wnętrze
9. Attyka
10. Elewacja pn.-zach.
11. Elewacja pd.-wsch. - stajnia
12. Zwieńczenie elewacji pn.-zach.
- 13-14. Okno i drzwi w elewacji pn.-zach.

14

