

KARTA EWIDENCYJNA ZABYTKÓW ARCHITEKTURY I BUDOWNICTWA

Nr

1400

1. Obiekt

KOŚCIÓŁ PARAFIALNY P. W. WNIEBOWZIĘCIA NMP

2. Czas powstania

Po 1406, pożar 1865, odbudowa 1866,
rozbudowa 1888, 1895

3. Miejscowość

OLEŚNICA

11. Zdjęcia, rzut, sytuacja, orientacja



Oleśnica, skala 1:25 000

4. Adres

nr ewidencyjny działki 1261

nr księgi wieczystej.....

5. Przynależność administracyjna

województwo świętokrzyskie

powiat staszowski

gmina Oleśnica

6. Poprzednie nazwy miejscowości

Olyeschnicza

7. Przynależność administracyjna przed 01.01.1999

Województwo kieleckie

gmina Oleśnica

8. Właściciel i jego adres

Parafia rzymsko-katolicka p.w. Wniebowzięcia
Najświętszej Marii Panny
ul. Zakościele 1
28-220 Oleśnica

9. Użytkownik i jego adres

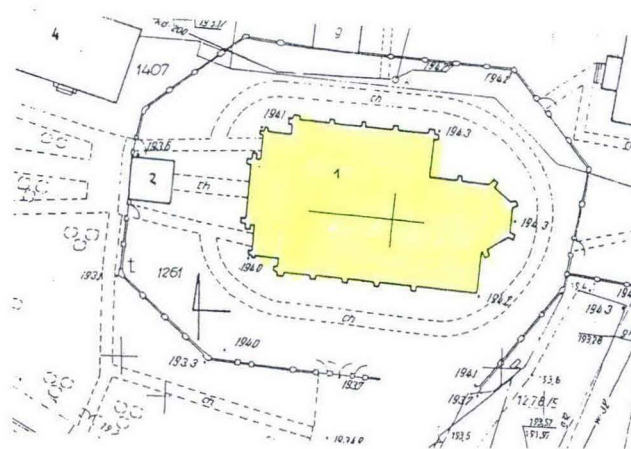
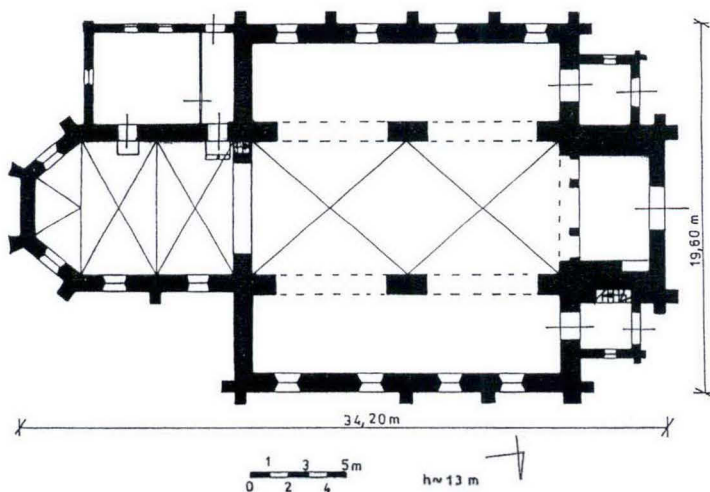
j.w.

10. Rejestr zabytków

Nr rej. 574 z 27.08.1971

A. 055

1. Widok od strony południowo – zachodniej.



Oleśnica, skala 1:1000

Kościół w Oleśnicy wzniesiony został po 1406 r. Jego budowa związana była ze wzrostem znaczenia rodu Oleśnickich. Kościół był pierwotnie murowany, jednonawowy, z sygnaturką i wieżą. W 1563r. kościół został przekształcony w zbór kalwiński przez kasztelana krakowskiego Marcina Zborowskiego. W 1619 r. kościół został zwrócony katolikom przez Zbigniewa Lanckorońskiego. W 1865 r. kościół został zniszczony przez pożar. Od 1866 r. trwały prace mające na celu odbudowę i powiększenie kościoła. Do jednonawowego korpusu dobudowano nawy boczne, poszerzono prezbiterium i zmieniono jego zakończenie, dobudowano także zakrystię. W 2 poł. XIX w. powstała wolnostojąca dzwonnica-brama. Prace przy przebudowie kościoła zakończone zostały w 1895 r. W końcu XIX w. wybudowano też kaplicę przedpogrzebową po północnej stronie kościoła i plebanię. W 1945 r. kościół był użytkowany przez żołnierzy radzieckich, między innymi jako stajnia. Zniszczone zostało wyposażenie: organy, stacje Drogi Krzyżowej, część ławek, sprzęty liturgiczne, mszały. Po wojnie w dalszym ciągu użytkowany jako kościół parafialny.

SYTUACJA

Oleśnica znajduje się w południowo-wschodniej części województwa świętokrzyskiego, ok. 25 km na wschód od Buska Zdroju, 12 km na południowy zachód od Staszowa, w okolicy rolniczej, o pofałdowanej rzeźbie terenu. Centrum miejscowości stanowi rynek. Kościół parafialny usytuowany jest na niewielkim wzniesieniu na wschód od rynku. Teren przykościelny otoczony jest ogrodzeniem metalowym na podmurówce kamiennej, porośnięty drzewami. Obiekty architektoniczne wchodzące w skład zespołu kościelnego to kaplica przedpogrzebowa po północnej stronie kościoła i wolnostojąca dzwonnica w formie wieży bramnej przed wejściem głównym do kościoła od strony zachodniej. Od wschodu z terenem przykościelnym sąsiaduje neoklasycystyczna plebania, obecnie nieużytkowana. Nowa plebania usytuowana jest na zachód od kościoła.

MATERIAŁ, KONSTRUKCJA, TECHNIKA

Ściany. Murowane z kamienia i cegły na zaprawie wapiennej, obustronnie tynkowane.

Sklepienia, stropy. W nawie głównej i prezbiterium sklepienia krzyżowo-żebrowe, wsparte na konsolkach. W nawach bocznych strop drewniany, belkowy z podsiębitką tynkowaną.

Wieżba dachowa. Drewniana, niedostępna.

Pokrycie dachu. Dach kryty blachą miedzianą.

Posadzki, podłogi. Posadzka kamienna z kwadratowych płyt „marmuru kieleckiego” w kolorystyce brązowo-beżowej o wymiarach 29x29 cm, 30x30 cm, 40x40 cm i czarnych o wymiarach 20 x20 cm.

Schody. Kamienne, zabiegowe

Otwory. O wykroju ostrołukowym, ujęte w profilowane obramienia i prostokątne. Otwory okienne wypełnione witrażami z postaciami świętych i scenami z Nowego Testamentu. **Okna** w zakrystii drewniane, typu polskiego. **Drzwi zewnętrzne** dwuskrzydłowe, metalowe z dekoracyjnymi okuciami. Drzwi do zakrystii drewniane, o konstrukcji ramowo-płycinowej, z dekoracją ośmiopłycinową.

RZUT

Budynek orientowany, złożony z dwuprzęsłowego trójnawowego korpusu i dwuprzęsłowego, trójbocznie zamkniętego prezbiterium. Nawa od zachodu poprzedzona kruchtą. Przy prezbiterium od strony południowej zakrystia.

BRYŁA

Budynek jednokondygnacyjny z nieco niższym prezbiterium od wschodu, opięty skarpami, nakryty dachem siodłowym, z sygnaturką nad nawą. Prezbiterium nakryte dachem wielopołaciowym. Od zachodu wysoka kruchta nakryta daszkiem siodłowym, ograniczonym dwoma szczytami. Od południa do prezbiterium przylega niska zakrystia nakryta dachem pulpitowym.

ELEWACJE

Elewacja zachodnia. Szczytowa, trójosiowa, ujęta uskokowymi skarpami. Oś elewacji wyznacza zwieńczona trójkątnym szczytem dwukondygnacyjna kruchta. W kruchcie wejście do kościoła, nad nim duże ostrołukowe okno wchodzące w obrys szczytu i data 1890. Kruchta flankowana dwiema niskimi przybudówkami, mieszczącymi wejścia do naw bocznych. Nad przybudówkami dwie duże ostrołukowe blendy. Szczyt elewacji zwieńczony zakończoną krzyżem sterczyną z niszą mieszczącą figurę Matki Boskiej.

Elewacja południowa. Czteroosiowa, w nawie bocznej artykułowana skarpami, zwieńczona gzymsem. Od wschodu do elewacji przylega prezbiterium przysłonięte niską przybudówką mieszczącą zakrystię, z dwoma oknami i wejściem.

Elewacja wschodnia. Na wysokim kamiennym cokole, artykułowana skarpami, zwieńczona gzymsem, z okrągłym otworem okiennym na osi.

Elewacja północna. Czteroosiowa, w nawie bocznej artykułowana skarpami, zwieńczona gzymsem. Od wschodu dwuosiowe prezbiterium na wysokim kamiennym cokole, artykułowane skarpami, zwieńczone gzymsem.

WNĘTRZE

Trójnawowe, pseudobazylikowe, z wejściami do nawy głównej i naw bocznych przez kruchtę od strony zachodniej. W kruchcie, nad wejściem do nawy głównej empora chórowa. Od wschodu prezbiterium, połączone z nawą ostrołukową arkadą, o posadzce wyższej w stosunku do nawy, zbliżone szerokością i wysokością do nawy głównej.

c.d. na załączniku nr 1

14. Kubatura	15. Powierzchnia użytkowa	16. Przeznaczenie pierwotne	17. Użytkowanie obecne
Ok. 5150 m ³	Ok. 420 m ²	kościół parafialny	kościół parafialny
18. Prace budowlane i konserwatorskie, ich przebieg i dokumentacja (po 1945 r.)		19. Stan zachowania (fundamenty, ściany zewnętrzne, ściany wewnętrzne, sklepienia, stropy, konstrukcje dachowe, pokrycie dachu, wyposażenie i instalacje)	
<ul style="list-style-type: none"> - l. 50 XX w. odmalowanie wnętrza kościoła, zakup nowych organów - instalacja ogrzewania, - założenie witraży, - drenaż odwadniający placu kościelnego (l. 90. XX w.) - wymiana posadzki w kościele (2009 r.) - zmiana pokrycia dachowego (2010 r.) 		<ul style="list-style-type: none"> - fundamenty, ściany zewnętrzne i wewnętrzne, sklepienia, stropy w stanie bardzo dobrym; - trwają prace remontowe przy wymianie pokrycia dachowego i rekonstrukcji sygnaturki; - wyposażenie w stanie bardzo dobrym; 	
		20. Istniejące zagrożenia, najpilniejsze postulaty konserwatorskie	
		<ul style="list-style-type: none"> - bieżące remonty 	

21. Akta archiwalne (rodzaj akt, numer i miejsce przechowywania)
1. Oleśnica, kościół parafialny p.w. Wniebowzięcia Najświętszej Marii Panny, karta zielona, 1959 r., KOBiDZ, ul. Kopernika 36/40, 00-328 Warszawa

22. Bibliografia
1. Romańska-Faściszewska Teresa, *Oleśnica, ludzie i dzieje*, Kraków 2007
2. *Słownik geograficzny Królestwa Polskiego i innych krajów słowiańskich*, t. VII, Warszawa, 1886
3. *Zabytki architektury i budownictwa w Polsce, t.15. województwo kieleckie*, Warszawa 1995

23. Źródła ikonograficzne (rodzaj, miejsce przechowywania)
1. Mapa topograficzna 154.34 Oleśnica, skala 1:25 000, Główny Urząd Geodezji i Kartografii, oprac. 1981 r., druk: Poznań 1982 r.
2. Mapa zasadnicza w skali 1:500, Powiatowy Ośrodek Dokumentacji Geodezyjnej i Kartograficznej, ul. Świerczewskiego 7, 28-200 Staszów,
3. Oleśnica, kościół parafialny p.w. Wniebowzięcia Najświętszej Marii Panny, karta zielona, 1959 r. KOBiDZ, ul. Kopernika 36/40, 00-328 Warszawa

24. Uwagi różne

25. Opracowanie karty ewidencyjnej (data i podpis)

tekst Lesława Ciach, wrzesień-październik 2010
(data i podpis)

plany, rysunki Lesława Ciach w oparciu o inwentaryzację budynku,
wrzesień-październik 2010
(data i podpis)

zdjęcia fotograficzne Lesława Ciach, wrzesień-październik 2010
(data i podpis)

miejsce przechowywania negatywów :

Wojewódzki Urząd Ochrony Zabytków w Kielcach, ul. Zamkowa 5, 25-009 Kielce

Karta po wypełnieniu podlega ochronie na podstawie przepisów prawa autorskiego.

26. Adnotacje o inspekcjach, informacje o zmianach (daty, imiona i nazwiska wypełniających)

27. Załączniki

12 wkładek

załącznik nr 1 – c.d. opisu, rzut

załącznik nr 2 - plan sytuacyjny, spis fotografii,

załączniki nr 3-9 – fotografie

załącznik nr 10 - dzwonnica, opis, spis fotografii; fotografie,

załączniki 11-12 – dzwonnica, fotografie

1. Miejscowość OLEŚNICA	5. Obiekt (nazwa jak w karcie) oraz adres KOŚCIÓŁ PARAFIALNY P. W. WNIEBOWZIĘCIA NMP	6. Zawartość wkładki c.d. punktu 12 (opis), rzut
2. Gmina OLEŚNICA		
3. Powiat STASZOWSKI		
4. Województwo ŚWIĘTOKRZYSKIE		

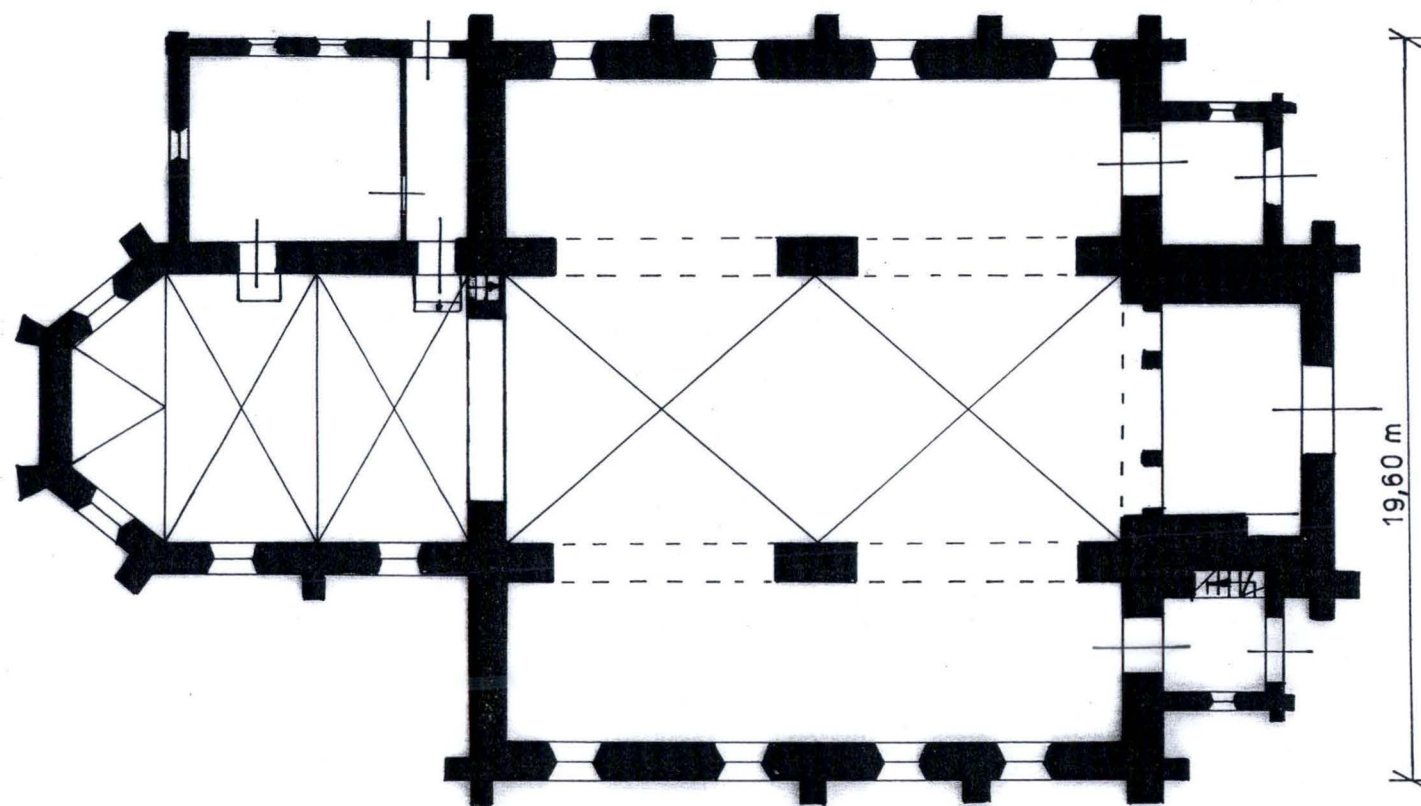
c.d. punktu 13 (opis)

WYPOSAŻENIE

Ołtarz główny i dwa ołtarze boczne neogotyckie. W ołtarzu głównym obraz Wniebowzięcia NMP autorstwa Rafała Radziejwicz z 1854 r. Neogotyckie ławy kolatorskie w prezbiterium, neogotycka ambona, chrzcielnica, tablica erekcyjna kościoła z 1406 r.

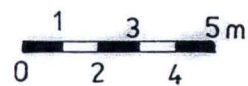
INSTALACJE

Elektryczna, odgromowa, ogrzewanie.



34,20 m

19,60 m



$h \sim 13 \text{ m}$



1. Miejscowość OLEŚNICA	5. Obiekt (nazwa jak w karcie) oraz adres KOŚCIÓŁ PARAFIALNY P. W. WNIEBOWZIECIA NMP	6. Zawartość wkładki SPIS FOTOGRAFII, PLAN SYTUACYJNY
2. Gmina OLEŚNICA		
3. Powiat STASZOWSKI		
4. Województwo ŚWIĘTOKRZYSKIE		

Spis fotografii:

1. Widok od strony południowo-zachodniej.	22. Zwieńczenie skarpy.
2. Widok od strony południowo-zachodniej.	23. Drzwi.
3. Elewacja południowa.	24. Okno.
4. Prezbiterium i zakrystia, widok od strony południowo-wschodniej.	25. Okno.
5. Elewacja wschodnia.	26. Wnętrze, prezbiterium.
6. Prezbiterium, widok od strony północno-zachodniej.	27. Wnętrz, nawa główna, widok w stronę prezbiterium.
7. Elewacja północna.	28. Wnętrze, nawa główna, widok w stronę chóru.
8. Elewacja zachodnia.	29. Wnętrze, nawa boczna.
9. Zakrystia i prezbiterium, widok od południa.	30. Wnętrze, nawa boczna.
10. Elewacja wschodnia.	31. Sklepienie.
11. Widok od strony północno-zachodniej.	32. Sklepienie, konsola.
12. Widok od strony północno-zachodniej.	33. Sklepienie, konsola.
13. Elewacja północna.	34. Zakrystia.
14. Okno.	35. Wnętrze, chór.
15. Dach, miejsce usytuowania sygnaturki.	36. Prezbiterium, sklepienie.
16. Sygnatyrka.	37. Okno.
17. Datownik: RP 1890	38. Wnętrze, prezbiterium.
18. Cokół prezbiterium.	39. Schody.
19. Cokół prezbiterium, rzeźba.	40. Klamka.
20. Szczyt elewacji zachodniej, z figurą Matki Boskiej.	41. Posadzka.
21. Krzyż w elewacji wschodniej.	42. Posadzka.

1. Miejscowość **OLEŚNICA**2. Gmina **OLEŚNICA**3. Powiat **STASZOWSKI**4. Województwo **ŚWIĘTOKRZYSKIE**

5. Obiekt (nazwa jak w karcie) oraz adres

**KOŚCIÓŁ PARAFIALNY
P. W. WNIĘBOWZIĘCIA NMP**

6. Zawartość wkładki

FOTOGRAFIE

4.



5.



6.



7.



1. Miejscowość OLEŚNICA	5. Obiekt (nazwa jak w karcie) oraz adres KOŚCIÓŁ PARAFIALNY P. W. WNIEBOWZIECIA NMP	6. Zawartość wkładki FOTOGRAFIE
2. Gmina OLEŚNICA		
3. Powiat STASZOWSKI		
4. Województwo ŚWIĘTOKRZYSKIE		



8.



9.



10.



11.



12.



13.

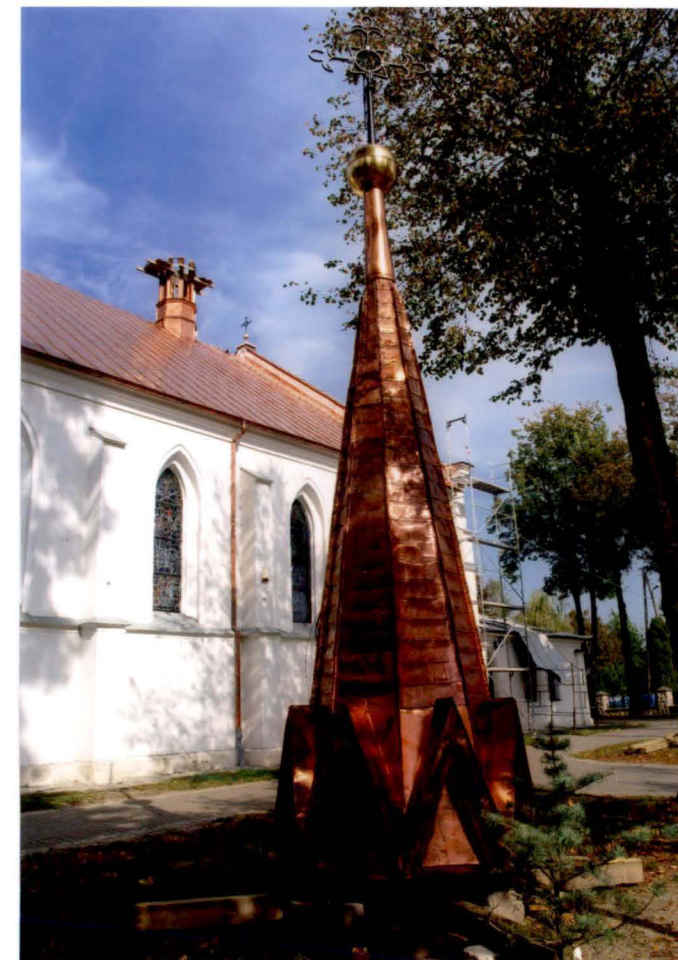
1. Miejscowość OLEŚNICA	5. Obiekt (nazwa jak w karcie) oraz adres KOŚCIÓŁ PARAFIALNY P. W. WNIĘBOWZIĘCIA NMP	6. Zawartość wkładki FOTOGRAFIE
2. Gmina OLEŚNICA		
3. Powiat STASZOWSKI		
4. Województwo ŚWIĘTOKRZYSKIE		



14.



15.



16.

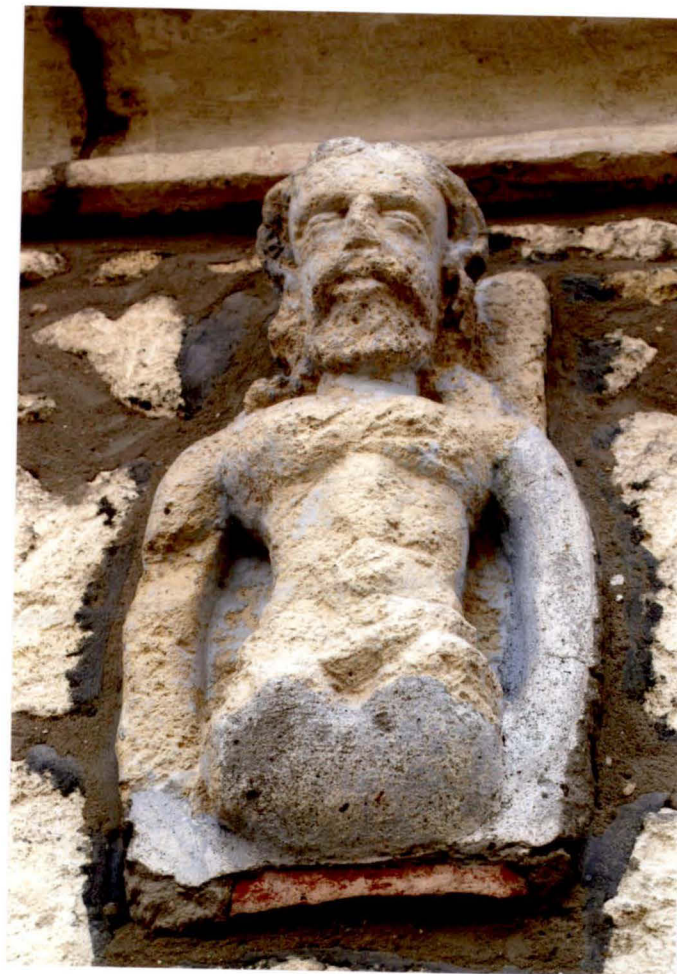
17.



18.



19.



1. Miejscowość OLEŚNICA	5. Obiekt (nazwa jak w karcie) oraz adres KOŚCIÓŁ PARAFIALNY P. W. WNIĘBOWZIĘCIA NMP	6. Zawartość wkładki FOTOGRAFIE
2. Gmina OLEŚNICA		
3. Powiat STASZOWSKI		
4. Województwo ŚWIĘTOKRZYSKIE		



20.



21.



22.



23.



24.



25.

1. Miejscowość OLEŚNICA	5. Obiekt (nazwa jak w karcie) oraz adres KOŚCIÓŁ PARAFIALNY P. W. WNIĘBOWZIĘCIA NMP	6. Zawartość wkładki FOTOGRAFIE
2. Gmina OLEŚNICA		
3. Powiat STASZOWSKI		
4. Województwo ŚWIĘTOKRZYSKIE		



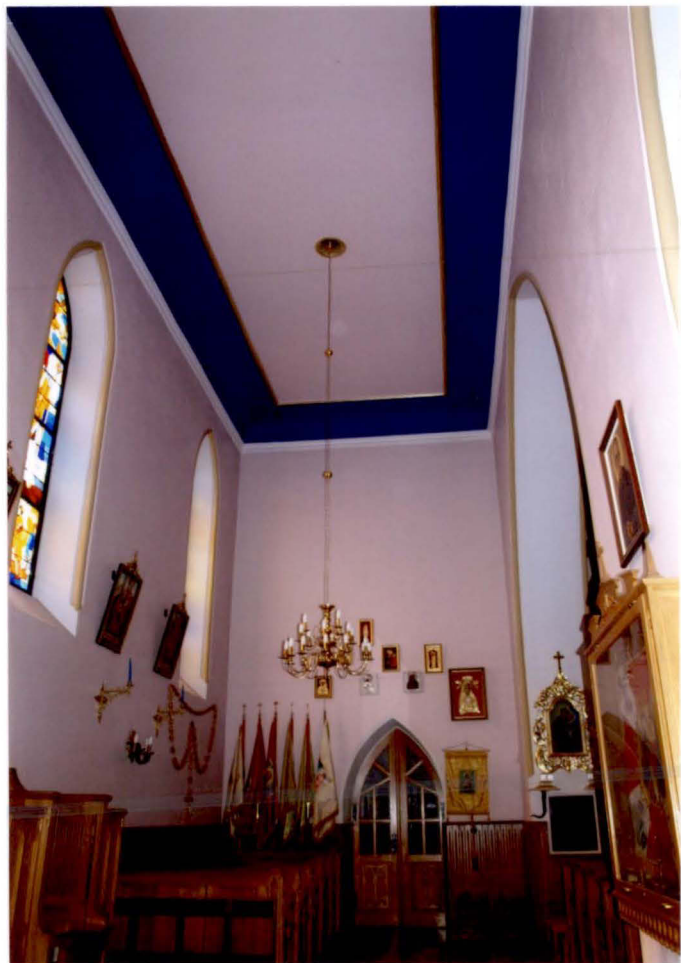
26.



27.



28.



29.



30.



31.

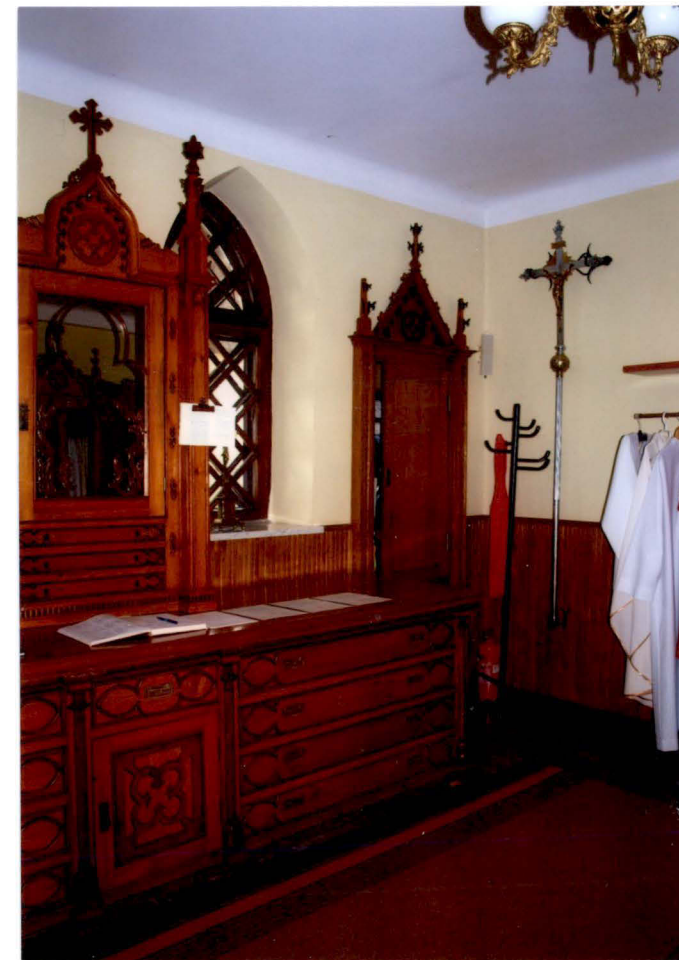
1. Miejscowość OLEŚNICA	5. Obiekt (nazwa jak w karcie) oraz adres KOŚCIÓŁ PARAFIALNY P. W. WNIEBOWZIECIA NMP	6. Zawartość wkładki FOTOGRAFIE
2. Gmina OLEŚNICA		
3. Powiat STASZOWSKI		
4. Województwo ŚWIĘTOKRZYSKIE		



32.



33.

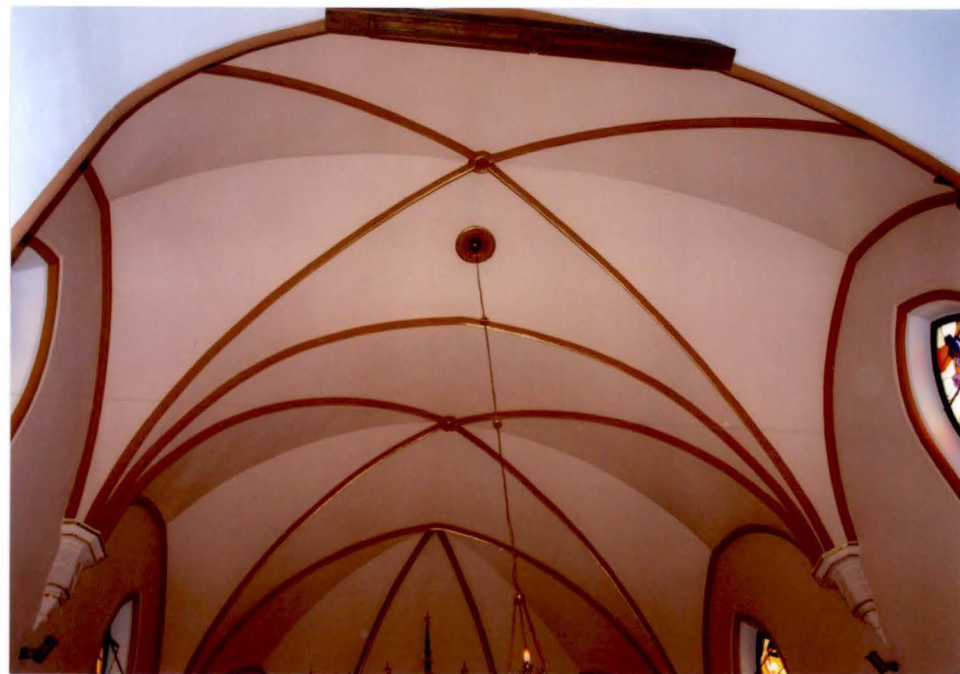


34.

35.



36.



37.

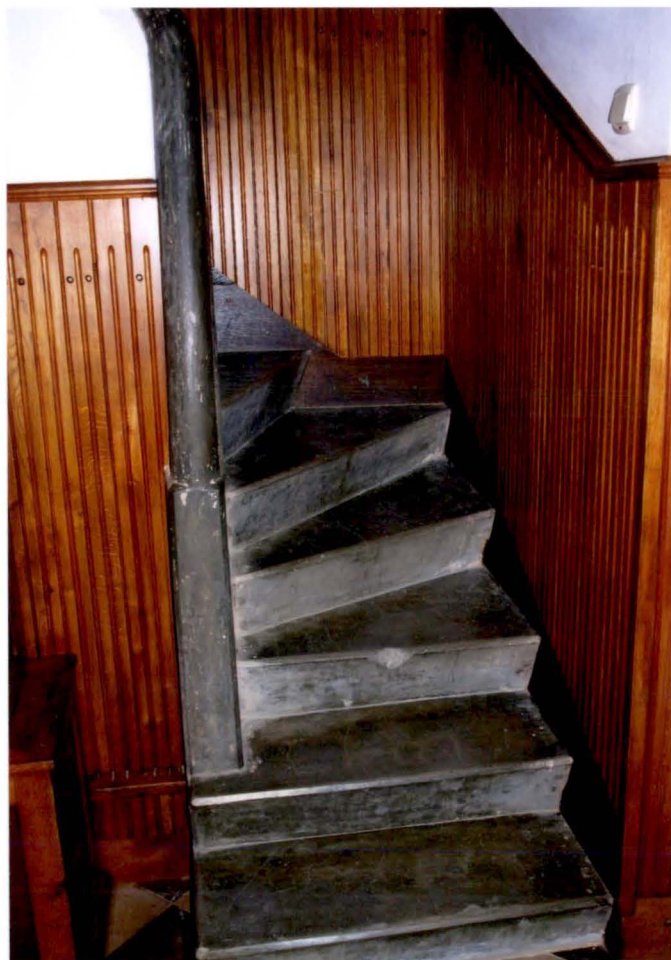


38.

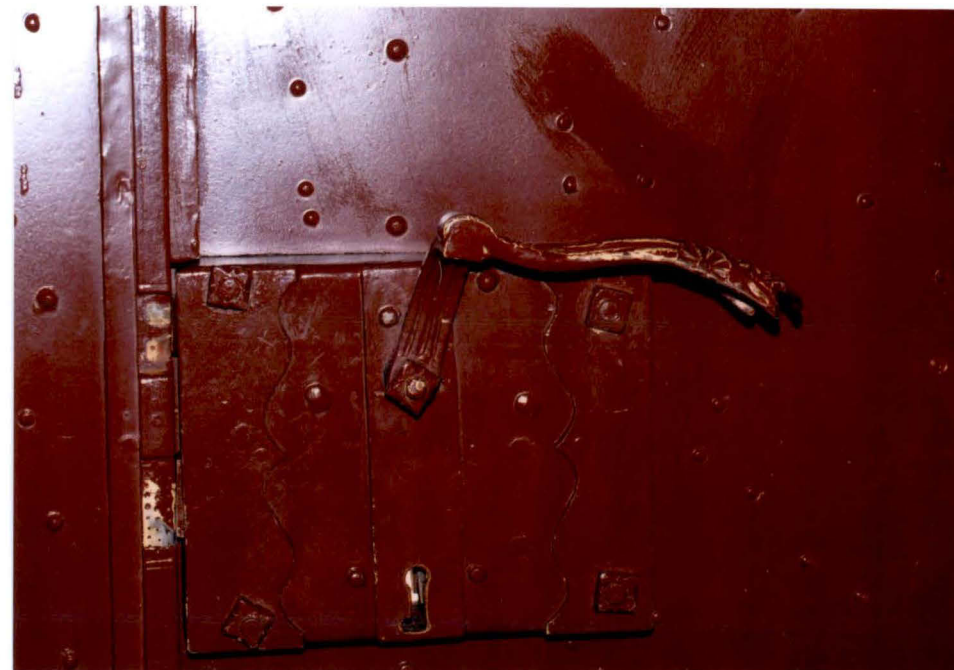


1. Miejscowość OLEŚNICA	5. Obiekt (nazwa jak w karcie) oraz adres KOŚCIÓŁ PARAFIALNY P. W. WNIEBOWZIECIA NMP	6. Zawartość wkładki FOTOGRAFIE
2. Gmina OLEŚNICA		
3. Powiat STASZOWSKI		
4. Województwo ŚWIĘTOKRZYSKIE		

39.



40.



41.



42.



1. Miejscowość Oleśnica	5. Obiekt (nazwa jak w karcie) oraz adres Kościół parafialny p. w. Wniebowzięcia NMP	6. Zawartość wkładki Dzwonnica, Opis, spis fotografii, fotografie,
2. Gmina Oleśnica		
3. Powiat staszowski		
4. Województwo świętokrzyskie		

Wolnostojąca **dzwonnica** w formie wieży bramnej zbudowana została w końcu XIX w. Usytuowana jest na terenie przykościelnym po zachodniej stronie, przed głównym wejściem do kościoła. Murowana z kamienia łamanego i cegły, na zaprawie wapiennej, z zewnątrz tynkowana. Wzniesiona na planie kwadratu, trójkondygnacyjna, zwieńczona krytym blachą hełmem z latarnią. Kondygnacje oddzielone gzymsami. Dolna kondygnacja ujęta narożnymi kanelowanymi pilastrami, przepruta ostrołukową, otwartą bramą, prowadzącą ze wschodu na zachód. Środkowa kondygnacja zaakcentowana boniowaniem, z ostrołukowymi otworami dzwonowymi od wschodu i zachodu oraz ostrołukowymi blendami od północy i południa. Górna kondygnacja z czterema ostrołukowymi otworami dzwonowymi flankowanymi pilastrami.

Spis fotografii:

1. Widok od strony zachodniej.
2. Widok od strony północno- wschodniej.
3. Widok od strony południowo-wschodniej.
4. Elewacja północna.
5. Wnętrze.
6. Drzwi.
7. Widok od strony południowo-zachodniej na dzwonnice i kościół.
8. Wnętrze, schody.
9. Wnętrze, schody.
10. Wnętrze, dzwony.
11. Wnętrze, dwony.
12. Wnętrze, ściana.



1.



2.



3.

1. Miejscowość **OLEŚNICA**

2. Gmina **OLEŚNICA**

3. Powiat **STASZOWSKI**

4. Województwo **ŚWIĘTOKRZYSKIE**

5. Obiekt (nazwa jak w karcie) oraz adres

**KOŚCIÓŁ PARAFIALNY
P. W. WNEBOWZIĘCIA NMP**

6. Zawartość wkładki

**DZWONNICA,
FOTOGRAFIE,**



4.

5.

6.

7.



8.



9.



1. Miejscowość **OLEŚNICA**

2. Gmina **OLEŚNICA**

3. Powiat **STASZOWSKI**

4. Województwo **ŚWIĘTOKRZYSKIE**

5. Obiekt (nazwa jak w karcie) oraz adres

**KOŚCIÓŁ PARAFIALNY
P. W. WNIĘBOWZIĘCIA NMP**

6. Zawartość wkładki

**DZWONNICA,
FOTOGRAFIE,**


10.



11.

12.

