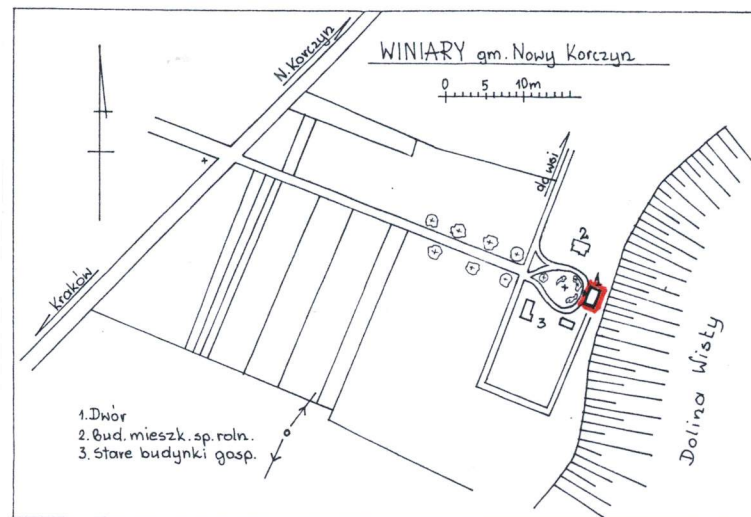
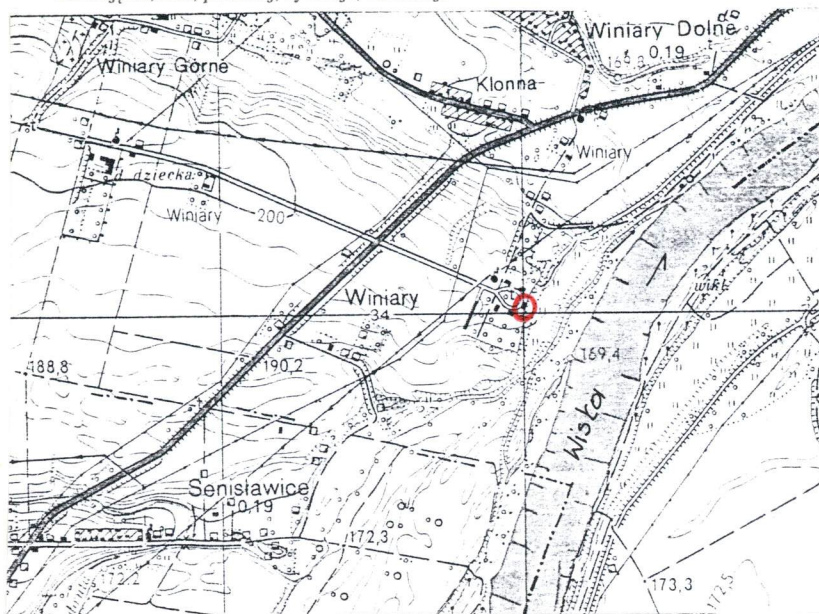


1. Obiekt DWÓR	2. Czas powstania XVIII w.? XIX w.
-------------------	--

3. Miejscowość WINIARY
---------------------------

11. Zdjęcia, rzut, przekrój, sytuacja, orientacja



Plan sytuacyjny

Plan orientacyjny, skala 1:25000.  
Lokalizacja dworu - w czerwonym  
kółku.

Elewacja zachodnia (nr neg. 129/34)



4. Adres Winiary gm. Nowy Korczyn, woj. kieleckie nr hipoteczny .....
lub. ewid. gruntów .....
5. Przynależność administracyjna województwo .. kieleckie gmina ..... Nowy Korczyn pow. BUSKO
6. Poprzednie nazwy miejscowości Wynari (1578 r. - wieś królewska)
7. Przynależność administracyjna przed 1 VI 1975 województwo ..... kieleckie powiat ..... Busko-Zdrój
8. Właściciel i jego adres Rolnicza Spółdzielnia Produkcji na im. J. Długosza Winiary, gm. Nowy Korczyn woj. kieleckie
9. Użytkownik i jego adres J.W. obecnie budynek nieużytkowany
10. Rejestr zabytków park - nr 797 z 14.X.1977 r. Nr ..... data .....



W poł. XV w. wieś Winiary, w parafii Korczyn, miała łąny km., folwark królewski, karczmę z rolą, z których płacono dziesięcinę wartości 8 grzyw., prebendzie w Nowym Mieście Korczynie (Długosz, L.B., II, 439). W r. 1578 wieś "Wynari", w pow. wiślickim, płaciła od 8 os., 4 łąn., 4 ogrod. z rolą, 1 kom., 2 ubogich, 1 rzem. (Pawński, Małop., 213). W 1827 r. we wsi było 51 domów i 284 mieszkańców.

W publikacjach podano, że dwór w Winiarach wzniesiono w XIX w. Być może jest to obiekt wcześniejszy - XVIII-wieczny, na co wskazują np. piwnice. Dwór zaznaczony jest także na mapie Mayera von Heldensfelda z lat 1801 - 1804. Z materiałów archiwalnych z lat 1849-1866 wynika, że wówczas właścicielem zabudowań dworskich w Winiarach był generał Donataryusz Wikiński. W 1846 r. w skład zabudowy dworskiej wchodziły: dwór murowany z cegły, kryty gontem, z przybudówkami, w stanie dobrym, dwie oficyny - murowane i kryte gontem, dom z drzewa kryty słomą - w stanie dobrym, stajnia murowana z kamienia i cegły i kryta słomą, owczarnia - murowana z kamienia i cegły, kryta słomą, trzy stodoły - murowane z cegły, kryte słomą, w stanie dobrym, spichrz - murowany z cegły i kamienia łamanego, kryty gontem, w stanie dobrym, krowiarnia - z drzewa, kryta słomą, magazyn - murowany, kryty gontem, gorzelnia i browar - murowane z cegły, kryte gontem, w dobrym stanie, chlewy - z drzewa, kryte słomą, słodownia - murowana z cegły i kamienia, kryta gontem, w dobrym stanie, wołownia - murowana, kryta gontem oraz karczma - murowana z cegły, z przybudówkami, kryta gontem, w stanie dobrym. W dworze występowały wówczas podłogi z desek heblowanych, drzwi filungowe z zawiasami i zamkami

Sytuacja - wieś Winiary znajduje się w gm. Nowy Korczyn, woj. kieleckie. Dwór usytuowany jest pośród parku, od strony wschodniej na bardzo wysokiej skarpie, za którą w odległości ok. 200 m płynie Wisła. Roztacza się stąd rozległy widok, na tereny po prawej stronie rzeki. Od strony wschodniej, budynek otoczony jest starymi orzechami włoskimi i krzewami rosnącymi na skarpie, od stron zachodniej i południowej - rosną kasztanowce, lipy, akacje, orzechy laskowe, bzy, które są pozostałością parku dworskiego. W niewielkiej odległości od dworu, w kierunku północno-zachodnim, znajduje się piętrowy, murowany blok mieszkalno-biurowy Rolniczej Spółdzielni Produkcyjnej w Winiarach, która jest jego obecnym właścicielem. Po stronie północnej od obiektu, w odległości 5 m, zlokalizowane są garaże i szopki, natomiast po stronie południowej chlewy, stodoła. W odległości ok. 15 m od zachodu, znajduje się figurka Matki Boskiej z 1907 r., na kamiennym postumencie, nakryta daszkiem i ogrodzona płotem sztachetowym, w pobliżu której rosną orzechy laskowe, bez lilak, akacje.

Materiał i konstrukcja - mury piwnic i fundamentowe, wykonane z cegły pełnej ceramicznej i kamienia łamanego, na zaprawie wapiennej. Ściany domu z cegły pełnej ceramicznej, ułożonej na zaprawie wapiennej, obustronnie tynkowane. Dach nad budynkiem głównym drewniany, dwustolcowy, nad przybudówkami drewniany, stolcowy, kryty blachą falistą. Parkiet, posadzki z płytek lastrykowych i terakoty (parter i piętro korpusu głównego), posadzka betonowa i podłoga z desek (przybudówki) i posadzka betonowa, ubita ziemia (piwnice). Strop nad I piętrem typu Kleina, nad parterem drewniany, belkowy. Sufity tynkowane. Nad piwnicami sklepienie walcowe, wykonane z cegły pełnej ceramicznej, na zaprawie wapiennej. Okna ościeżnicowe, dwuskrzydłowe, sześciokwaterowe i dwuskrzydłowe, sześciokwaterowe z nadślepieniem. Drzwi jedno i dwuskrzydłowe, drewniane, niektóre w górnej części oszklone. Komin na strychu z cegły. W dużym pomieszczeniu na I piętrze, piec ogrzewczy z ozdobnych kafli. Schody z parteru na piętro i z piętra na strych - drewniane.

Rzut - korpus główny na rzucie prostokąta zbliżonego do kwadratu, z dwoma przybudówkami przy jego elewacjach szczytowych. Układ pomieszczeń budynku głównego - dwutraktowy, przybudówek - jednotraktowy. Przybudówki - na rzucie prostokąta.

Bryła - budynek główny I-piętrowy, z bocznymi parterowymi przybudówkami, podpiwniczony, nakryty dachem dwuspadowym. W dachach kominy.

Elewacje - ściany zewnętrzne tynkowane. Elewacje zachodnia i wschodnia budynku głównego są boniowane, ponadto występują tu gzymsy międzykondygnacyjny i gzyms wieńczący. Obramienia okien i drzwi są fazowane. Gzymsy podokienne wsparte na konsolkach. Nad oknami i drzwiami występują zworniki. Centralna część elewacji wsch. i zach. w formie ryzalitu, od strony zachodniej ryzalit zwieńczony gzymsem i tympanonem, na którym dwie sterczyń po jego bokach. W ścianie zachodniej budynku głównego, znajdują się na parterze dwa okna dwuskrzydłowe, sześciokwaterowe z nadślepieniem oraz drzwi dwuskrzydłowe, po zewnętrznej stronie klepkowe, malowane na kolor orzechowy. Na piętrze są trzy okna dwuskrzydłowe, sześciokwaterowe. W ścianie wschodniej korpusu głównego, na parterze znajdują się dwa okna dwuskrzydłowe, sześciokwaterowe z nadślepieniem - w jednym oknie nadślepienie bez szyby, zabezpieczone tekturą. Pomiędzy oknami w części środkowej (w ryzalicie), są drzwi dwuskrzydłowe, drewniane, w górnej części



14. Kubatura 1896,32 m <sup>3</sup> (korpus główny) 450,88 m <sup>3</sup> (przybudówki)	15. Powierzchnia użytkowa 196,10 m <sup>2</sup> (korpus główny) 70,01 m <sup>2</sup> (przybudówka poł.) 70,89 m <sup>2</sup> (przybudówka poł.)	16. Przeznaczenie pierwotne 1) mieszkalne, 2) pomieszczenia biurowe i świetlica	17. Użytkowanie obecne obiekt nie jest użytkowa- ny
---	--	---	---

## 18. Prace budowlane i konserwatorskie, ich przebieg i dokumentacja (po 1945 r.)

W latach 1980-1982 przeprowadzono generalny remont całego budynku. W roku 1979 zlecono opracowanie dokumentacji projektowo-kosztorysowej na remont kapitalny obiektu mgr inż. Kazimierzowi Detce z Niewachłowa. Prace mniej specjalistyczne (np. rozbiórka), wykonała brygada remontowa Rolniczej Spółdzielni Produkcyjnej w Winiarach. Prace specjalistyczne np. instalacje elektryczne, instalacje c.o., instalacje wodno-kanalizacyjne, prace sztukatorskie, wykonanie tynków i stolarki, zlecono podwykonawcom (instalacja elektryczna - Wojewódzka Usługowa Spółdzielnia Pracy w Busku-Zdroju, wykonanie tynków wewnętrznych i zewnętrznych, obróbek blacharskich, posadzek, ścianek działowych, malowanie dachu i obróbek blacharskich - Spółdzielnia Rzemieślnicza z Buska-Zdroju, prace stolarskie - Stanisław Piotrowski z Kielc). Ponieważ przybudówki z uwagi na katastrofalny stan techniczny nie nadawały się już do remontu, uległy całkowitej rozbiorce i zostały zrekonstruowane. W głównym budynku wymieniono więźbę dachową i pokrycie, stropy, w niektórych pomieszczeniach posadzki parkietowe. Wykonano nowe tynki wewnętrzne i zewnętrzne. Zrekonstruowano niektóre elementy wystroju architektonicznego elewacji. Wymieniono stolarkę okienną i drzwiową. Wykonano nowe instalacje - elektryczną, wodno-kan., c.o.

## 19. Stan zachowania (fundamenty, ściany zewnętrzne, ściany wewnętrzne, sklepienia, stropy, konstrukcje dachowe, pokrycie dachu, wyposażenie i instalacje)

Po generalnym remoncie wykonanym w latach 1980-1982, obecnie stan techniczny budynku dobry. Na ścianach zachodniej i wschodniej, występują pęknięcia i odpryski tynku - w niektórych miejscach tynk odpada dużymi płacami. Dolne części ścian zewnętrznych, pokryte są czarnym osadem. Niektóre elementy żelazne, pokryte są korozją. Wewnątrz na parterze, głównie w dużym pomieszczeniu tynk ze ścian odpada dużymi płacami. Na parterze występuje zawilgocenie.

Przed generalnym remontem (w latach 1980-1982), stan techniczny obiektu był bardzo zły. Stopień zużycia i zniszczenia elementów więźby dachowej, określano w granicach 20-30%. Stwierdzono znaczne zniszczenie zewnętrznych murów ścian - były to ubytki i pęknięcia, przebiegające na dość znaczną głębokość murów. Część murów ścian, była silnie zawilgocona. Nad przybudówkami, dachy były prawie zawalone. Nadproża nad otworami okien i drzwi, były w znacznej części zniszczone - zmurzałe cegły. Stropy zniszczone były prawie w 50%, a podłogi deskowe w 80%. W sklepieniach piwnic, występowały duże pęknięcia. Schody z parteru na I piętro, zniszczone były w granicach 45-50%. Tynki zewnętrzne były prawie całkowicie zniszczone - ubytki, wybrzuszenia, pęcherze podtynkowe. Obiekt był zagrzybiony.

## 20. Najpilniejsze postulaty konserwatorskie

Położenie nowych tynków zewnętrznych i wewnętrznych.



21. Akta archiwalne i źródła ikonograficzne (rodzaj, numer i miejsce przechowywania)

1. Korespondencja pomiędzy Rolniczą Spółdzielnią Produkcją w Winiarach i różnymi instytucjami (Wojewódzki Konserwator Zabytków w Kielcach, Wojewódzki Zarząd Inwestycji Rolniczych w Kielcach, Zespół Usług Projektowych w Busku-Zdroju, Spółdzielnia Rzemieślnicza w Busku-Zdroju), w sprawie generalnego remontu dworu. (Pisma znajdują się w biurze Rolniczej Spółdzielni Produkcyjnej w Winiarach).
2. Wykazy i szacunki szczegółowe zabudowań wsi Winiary Wiślickie, gm. Winiary, gub. radomska, 1849-1866, Akta Dyrekcji Ubezpieczeń, sygn. 845, Archiwum Państwowe w Kielcach.

22. Bibliografia

1. L. Cmocho: Busko-Zdrój i okolice. Przewodnik turystyczny, Kielce 1993.
2. Busko-Zdrój i okolice, Mapa topograficzno-turystyczna, Warszawa 1992.
3. K. Myśliński: Zabytki architektury i budownictwa w Polsce. Województwo kieleckie, Warszawa 1995.
4. J. Ossowski, T. Rutczyński: Ekspertyza konstrukcyjna dotycząca budynku pałacu położonego na terenie Rolniczej Spółdzielni Produkcyjnej w Winiarach, gm. Nowy Korczyn, woj. kieleckie, 1977, maszynopis (Znajduje się w biurze Rolniczej Spółdzielni Produkcyjnej w Winiarach).
5. Słownik Geograficzny Królestwa Polskiego, Tom XIII, Warszawa 1893, s. 548.

23. Uwagi różne Budynek przeznaczony do sprzedania.

24. Opracowanie karty ewidencyjnej

tekst mgr Edward Traczyński, XI.1998 r.  
imię, nazwisko, data, podpis

plany, rysunki techn. Julian Mróz, XI.1998 r.  
imię, nazwisko, data, podpis

zdjęcia fotogr. techn. Julian Mróz, XI.1998 r.  
imię, nazwisko, data, podpis

miejsce przechowywania negatywów Reg. Ośrod. Stud. i Ochr. Srod. Kultur.  
Kielce  
KARTA PO WYPEŁNIENIU PODLEGA OCHRONIE NA PODSTAWIE PRZEPISÓW PRAWA AUTORSKIEGO

25. Adnotacje o inspekcjach, informacje o zmianach (daty, imiona i nazwiska wypełniających)

26. Załączniki  
wkładki nr 1, 2, 3, 4



1. Miejscowość.....WINIARY.....	4. Obiekt (nazwa jak w karcie) DWOR	5. Zawartość wkładki (nazwa materiału uzupełniającego) c.d. opisu, rzut, fotografie
2. Gmina.....Nowy Korczyn.....		
3. Województwo.....kieleckie.....		

drzwi dwuskrzydłowe, drewniane, w górnej części oszklone. Na piętrze są trzy okna dwuskrzydłowe, sześciokwaterowe. W szczytach północnym i południowym korpusu głównego, znajduje się po jednym oknie dwuskrzydłowym, sześciokwaterowym. W przybudówce północnej, w jej ścianach zachodniej i wschodniej, występuje po jednym oknie dwuskrzydłowym, sześciokwaterowym, a w ścianie północnej troje drzwi, jednoskrzydłowych, z pionowych deseczek. W szczycie tej przybudówki, jest wejście na strych, zabezpieczone jednoskrzydłowymi, spagowymi drzwiczkami. W przybudówce od strony południowej, w ścianie zachodniej i wschodniej, jest po jednym oknie dwuskrzydłowym, sześciokwaterowym, natomiast w ścianie południowej jest jedno okno dwuskrzydłowe, sześciokwaterowe i jedne drzwi współczesne - jednoskrzydłowe, obite pionowo listwami. Stolarka okienna zewnętrzna, malowana jest farbą olejną na kolor biały, natomiast drzwi na kolor orzechowy i stalowy.

Wnętrze - na parterze głównego budynku, w prawo od wejścia frontowego, znajdują się łazienka i klatka schodowa, ze schodami na I piętro. Po lewej stronie od tego wejścia, jest małe pomieszczenie. Na wprost jest przejście do dużej sali, z której wyjście na skarpe (od strony wschodniej). Z dużej sali, przejście do pomieszczenia, pomiędzy klatką schodową a ścianą wschodnią, jest obecnie zabudowane i wejście do niego jest z przybudówki południowej. Z tej samej przybudówki, jest wejście do małego pomieszczenia pod schodami. Na piętrze znajduje się pięć pomieszczeń i klatka schodowa. Przybudówka południowa składa się z 5-ciu pomieszczeń. Przybudówka północna składa się z dwóch pomieszczeń i wydzielonej klatki schodowej, ze schodami do piwnic. W dużym pomieszczeniu na parterze, w narożu pomiędzy ścianą północną i ścianą działową z małym pomieszczeniem, znajduje się duża, półokrągła wnęka, a wokoło ścian przy suficie przebiega gzyms.

Wyposażenie - brak elementów dawnego wyposażenia wnętrza.

Instalacje - elektryczna, wodno-kanalizacyjna i c.o. z własnej kotłowni - obecnie nieczynne, odgromowa.

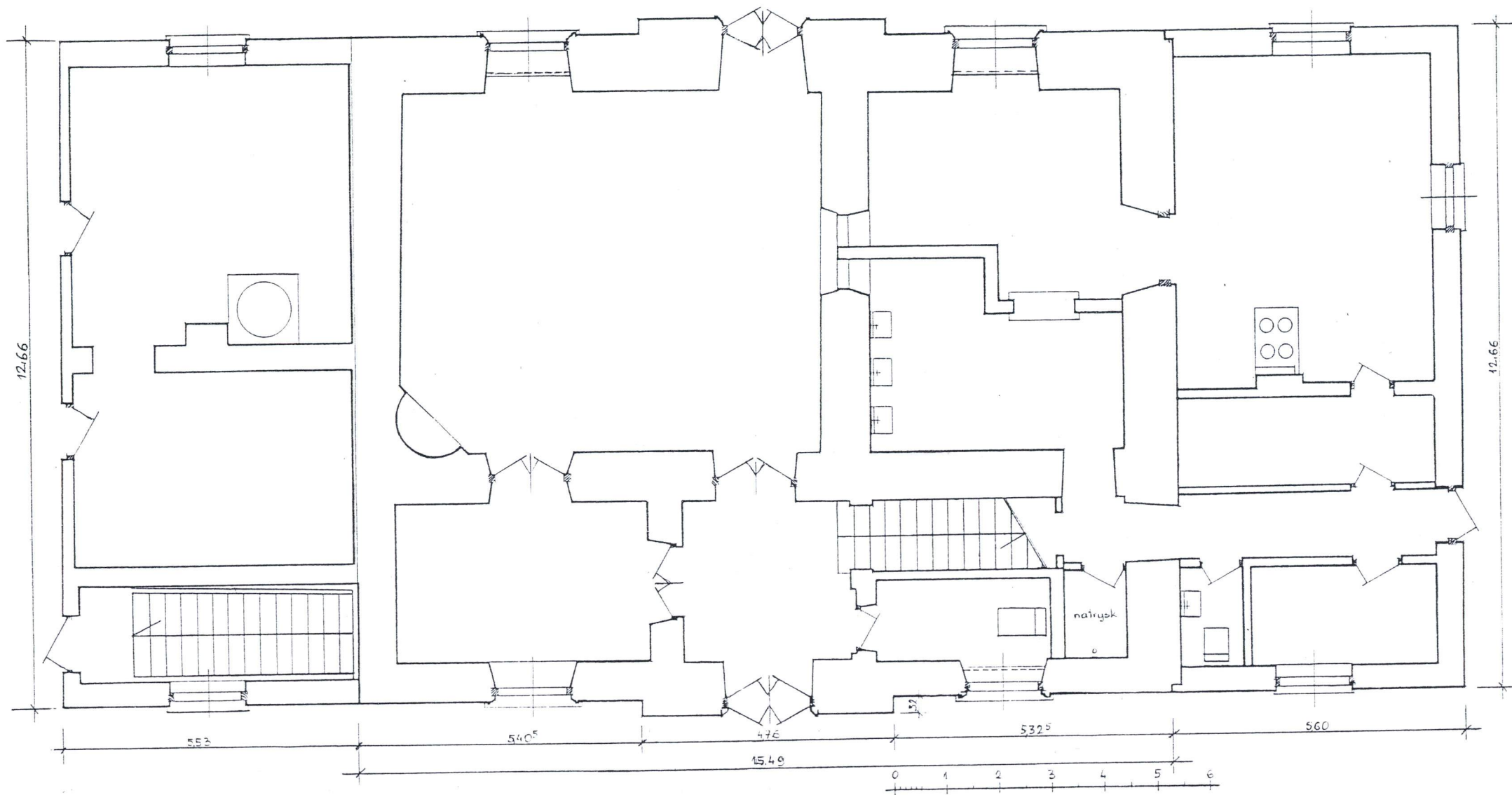
#### c.d. opisu historii obiektu

drzwi dwuskrzydłowe sienne szalowane z zawiasami i zamkiem polskim, okna oszklone i okute, piece ceglane. Z informacji mieszkańców Winiar wynika, że po I wojnie światowej dzierżawcą majątku był Kubicki. W czasie II wojny światowej, dwór i inne budynki dworskie zostały znacznie uszkodzone. Po wojnie przez kilka lat, w dworze na parterze składowano nawozy sztuczne. W 1971 r. budynki dworskie i grunty orne, przejęła Rolnicza Spółdzielnia Produkcyjna w Winiarach. W latach 1980-1982 w dworze przeprowadzono generalny remont.

Styl - klasycyzm.

Wkładkę założył: mgr Edward Traczyński, XI.1998 r.  
(imię, nazwisko, data)

Miejsce przechowywania negatywów: Reg. Ośrod. Stud. i Ochr. Środ. Kultur. w Kielcach





1. Miejscowość... WINIARY.....  
 2. Gmina..... Nowy Korczyn.....  
 3. Województwo... kieleckie.....

4. Obiekt (nazwa jak w karcie)  
DWÓR

5. Zawartość wkładki (nazwa materiału uzupełniającego)  
fotografie



Dwór w trakcie generalnego remontu  
 w latach 1980-1982 (nr neg.112/2)  
 Reprodukacja ze zbiorów Rolniczej  
 Spółdzielni Produkcyjnej w Winiarach



Elewacje północno-zachodnia (nr neg.112/18)



Elewacje południowo-  
 wschodnia  
 (nr neg.129/36)

Wkładkę założył: mgr Edward Traczyński, XI.1998 r.  
 (imię, nazwisko, data)

Miejsce przechowywania negatywów: Reg.Ośrod.Stud. i Ochr.Srodow.Kultur. w Kielcach





Elewacja północno-wschodnia (nr neg.129/30)



Fragment elewacji wschodniej (nr neg.129/29)



Fragment elewacji zachodniej (nr neg.112/20)



Fragment elewacji wschodniej (nr neg.112/16)



1. Miejscowość. WINIARY.....  
 2. Gmina ..... Nowy Korczyn.....  
 3. Województwo kieleckie.....

4. Obiekt (nazwa jak w karcie)  
DWÓR

5. Zawartość wkładki (nazwa materiału uzupełniającego)  
fotografie



Fragment elewacji zachodniej  
 - boniowanie (nr neg.128/36)



Okno parteru - elewacja wsch.  
 (nr neg.112/17)



Fragment pomieszczenia na par-  
 terze (nr neg.129/24)

Wkładkę założył: mgr Edward Traczyński, XI.1998 r.  
(imię, nazwisko, data)

Miejsce przechowywania negatywów: Reg.Ośrod.Stud. i Ochr.Środ.Kult. w Kielcach

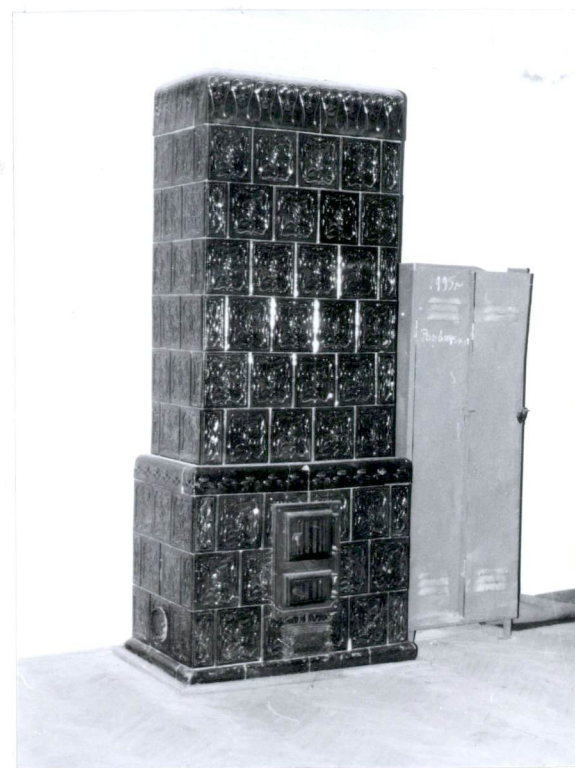




Okno w pomieszczeniu na parterze (nr neg.129/23)



Schody z parteru na piętro (nr neg.129/22)



Piec kaflowy w pomieszczeniu na piętrze (nr neg.129/20)



Fragment strychu (nr neg.129/18)



Fragment piwnicy (nr neg.129/6)



1. Miejscowość..... <u>WINIARY</u> .....	4. Obiekt (nazwa jak w karcie) <u>DWÓR</u>	5. Zawartość wkładki (nazwa materiału uzupełniającego) <u>fotografie</u>
2. Gmina..... <u>Nowy Korczyn</u> .....		
3. Województwo..... <u>kieleckie</u> .....		



Fragment piwnicy (nr neg.129/9)



Fragment piwnicy (nr neg.129/10)



Fragment piwnicy  
(nr neg.129/7)

Wkładkę założył: mgr Edward Traczyński, XI.1998 r.  
(imię, nazwisko, data)

Miejsce przechowywania negatywów: R.O.S. i O.S.K. Kielce





Dawny budynek gospodarczy - obora  
(nr neg.129/28)



Aleja wiodąca do dworu  
(nr neg.128/28)