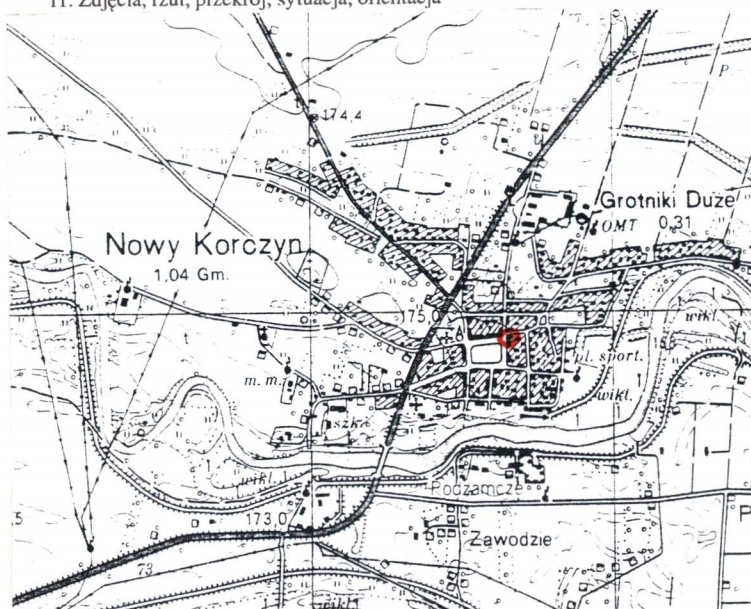


1. Obiekt
DOM

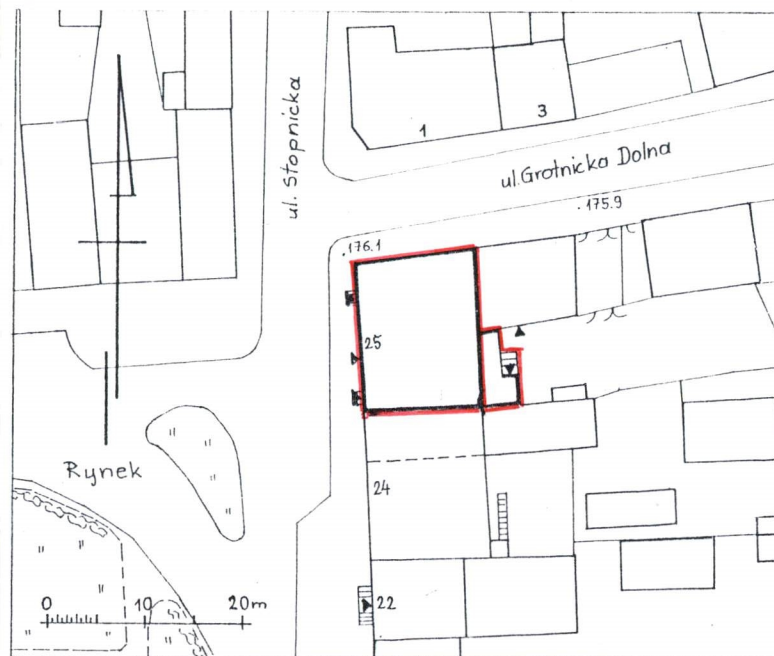
2. Czas powstania
prawdopodobnie
XVI w.

3. Miejscowość
NOWY KORCZYN

11. Zdjęcia, rzut, przekrój, sytuacja, orientacja



Plan orientacyjny, skala 1:25000.
Lokalizacja domu - w czerwonym
kółku.



Plan sytuacyjny



Elewacja zachodnia(nr neg.77/34)

4. Adres
Nowy Korczyn, Rynek nr 25
gm. Nowy Korczyn, woj. kieleckie
nr hipoteczny

lub. ewid. gruntów

5. Przynależność administracyjna

województwo kieleckie

gmina Nowy Korczyn pow. BUSKO

6. Poprzednie nazwy miejscowości
Nowe Miasto Korczyn
Nowe Miasto Korczin (na mapie
Mayera von Heldensfelda z lat
1801-1804)

7. Przynależność administracyjna
przed 1 VI 1975

województwo kieleckie

powiat Busko-Zdrój

8. Właściciel i jego adres

9. Użytkownik i jego adres
j.w. oraz córka właścicielki
z rodziną

10. Rejestr zabytków

Nr 130 data 6.08.1971

Budynek - wg. "Katalogu zabytków sztuki w Polsce" (pod red. J.Z. Łozińskiego i B. Wolff) z 1957 r. i innych źródeł, został wzniesiony prawdopodobnie w XVI w. Wg. tradycji dom Długosza zw. Akademią. Słynny kronikarz chociaż urodzony w Brzeźnicy Sieradzkiej, część dzieciństwa spędził w Nowym Korczynie, gdzie jego ojciec był starostą. Prawdopodobnie naukę rozpoczął w Nowym Korczynie, w interesującym nas budynku. W XIX w. i w bieżącym stuleciu (do II wojny światowej), budynek był własnością rodzin żydowskich. Ok. poł. XIX w. właścicielem obiektu był prawdopodobnie Lejbuś Hereberg (?). Przed II wojną światową zamieszkiwała tu rodzina Weinbergów. Po II wojnie światowej, przez jakiś czas dom należał do Gromadzkiej Rady Narodowej w Nowym Korczynie. Następnie budynek kupiła rodzina [redacted]. Obecnie właścicielką obiektu jest [redacted]. Z nią zamieszkują w domu jej córka, zięć i ich dzieci. W budynku przed II wojną światową, na parterze znajdował się zakład krawiecki Weinberga. Prawdopodobnie w latach 50-tych XX w. mieściła się tu rozlewnia piwa. W latach 1969-79 w dwóch pomieszczeniach na parterze w części północnej budynku, miejscowy GS prowadził piwiarnię. Przez jakiś czas w obiekcie, znajdowała się księgarnia, prowadzona przez J. Wajsa i S. Przybyszewskiego. Obecnie na parterze - w części południowej domu, znajduje się tylko sklep z odzieżą i butami. Styl - budynek z zachowanymi pierwotnymi elementami - sklepieniami kolebkowymi i kolebkowymi z lunetami, kamiennymi portalami.

Sytuacja - budynek znajduje się w narożu Rynku i ul. Grotnickiej, przy wschodniej pierzei Rynku. Zwrócony frontem w kierunku zachodnim. Do jego południowej elewacji, dobudowana jest murowana, piętrowa kamienica, natomiast do ściany wschodniej - murowany, parterowy dom [redacted]. Od strony wschodniej, znajduje się podwórko, z którego wydzielono mały ogródek. Znajduje się tu również nie wielka szopa. Na podwórku rośnie duży świerk.

Materiał, konstrukcja - budynek murowany z cegły, obustronnie tynkowany. Dach o konstrukcji drewnianej krokwiowo-jętkowej, dwustolcowej, z zastrzałami usztywniającymi słupy. Kryty eternitem (od strony wschodniej) i dachówką (od strony zachodniej). Podłogi z desek (na piętrze - za wyjątkiem sieni, gdzie jest posadzka z płytek ceramicznych), posadzki z płytek ceramicznych (parter) oraz posadzka betonowa i ubita ziemia (piwnice). Na piętrze stropy drewniane - sufity od strony pomieszczeń obite trzciną i tynkowane, na parterze - sklepienia kolebkowe i kolebkowe z lunetami, w piwnicach - kolebkowe. Drzwi drewniane, jedno i dwuskrzydłowe, płycinowe, niektóre z nich częściowo obite listwami i częściowo oszklone. Ościeżnice i ramy okienne - drewniane. Okna dwuskrzydłowe z nadślemieniem i dwuskrzydłowe (o jednej szybie w skrzydle). Trzony kuchenne i piece ogrzewcze z kafli. Schody wewnętrzne z piętra na strych - drewniane, zewnętrzne - kamienne i żelbetonowe.

Rzut - na planie prostokąta zbliżonego do kwadratu. Na parterze układ dwutraktowy, z sienią przelotową pośrodku. Na piętrze z trzech stron sieni, znajduje się dziewięć pomieszczeń mieszkalnych. W podpiwniczeniu - trzy pomieszczenia. Bryła - obiekt w zespole budynków, piętrowy, podpiwniczony, nakryty dachem dwuspadowym. Przy ścianie wschodniej przybudówka i taras nad zadaszeniem wejścia do piwnicy, między którymi schody z balustradą, wiodące na taras, skąd wejście do sieni.

Elewacje - w ścianie frontowej (zach.), na parterze znajdują się dwa okna - dwuskrzydłowe (o jednej szybie w skrzydle) i troje drzwi - płycinowe, częściowo obite pionowo listwami i częściowo oszklone. Na I piętrze są dwa okna dwuskrzydłowe z nadślemieniem i trzy okna dwuskrzydłowe (o jednej szybie w skrzydle). Drzwi malowane są farbą olejną na brązowo, tak samo stolarka okien na parterze, natomiast stolarka okien na piętrze - na biało. W ścianie północnej na parterze jest jedno okno wieloskrzydłowe, którego stolarka malowana jest na kolor ceglasty, natomiast na piętrze są dwa okna - jedno dwuskrzydłowe z nadślemieniem i drugie dwuskrzydłowe (o jednej szybie w skrzydle), malowane na biało. Ponadto w elewacji tej są dwa okna piwnicy. W elewacji wschodniej na piętrze znajdują się dwa okna dwuskrzydłowe z nadślemieniem, których stolarka malowana jest na brązowo i jedne drzwi (do sieni) - dwuskrzydłowe, płycinowe z naswietleniem. Na parterze znajduje się zadaszone wejście do piwnicy, z drzwiami jednoskrzydłowymi, spagowymi. Ponadto w ścianie wsch. parteru jest okno dwuskrzydłowe i wąskie drzwi jednoskrzydłowe (w dawnej sieni przelotowej). W ścianie wsch. przybudówki, są drzwi jednoskrzydłowe, płycinowe z naswietleniem, z przylegającym do nich wąskim oknem trzyszybowym, jednokwaterowym.

Wnętrza - w pomieszczeniach na parterze, ściany i sufity obite są płytami pilśniowymi i styropianowymi. W pomieszczeniu na parterze (w dawnej piwiarni) - na tylnej ścianie wyłożona mozaika, a na środku pomieszczenia - gruby, betonowy słup. W jednym pomieszczeniu kominek, a w drugim piec - z ozdobnych kafli. W piwnicy - portale kamienne.

Wyposażenie - w sieni na piętrze, stoi rzeźbiona szafa na ubrania, prawdopodobnie z okresu międzywojennego. Instalacje - elektryczna i wod.-

14. Kubatura 2122,50 m ³	15. Powierzchnia użytkowa 212,25 m ²	16. Przeznaczenie pierwotne mieszkalno-handlowo-usługo- we	17. Użytkowanie obecne mieszkalno-handlowe
--	--	--	---

18. Prace budowlane i konserwatorskie, ich przebieg i dokumentacja (po 1945 r.)

Po II wojnie światowej, w budynku wykonano remont - m.in. wymieniono podłogi, sufity na piętrze, niektóre okna i drzwi, a także pobudowano nowe kaflowe trzony kuchenne i piece. Prawdopodobnie w latach 60-tych bieżącego stulecia, wybudowano nowe wejście do piwnicy od strony wschodniej, z obudową nad schodami. Zlikwidowano jedno okno w ścianie północnej piętra oraz drzwi z sieni przechodniej do pomieszczeń na parterze. W sieni wykonano ściankę działową, dzieląc ją na dwa pomieszczenia. Prawdopodobnie w 1968 r. miejscowa Gmina Samopomoc, przeprowadziła generalny remont w pomieszczeniach na parterze - w części północnej budynku, gdzie urządzono piwiarnię. Położono tu posadzki z płytek ceramicznych, wykonano z dekoracyjnych kafli w jednym pomieszczeniu kominek a w drugim piec, ściany i sklepienia obito białymi płytami, na jednej ze ścian wykonano mozaikę. Również w pomieszczeniach na parterze - części południowej domu, położono posadzkę z płytek ceramicznych, a ściany i sufity obito płytami ze styropianu. Ok. 1987 r. częściowo wymieniono więźbę dachową i dach pokryto eternitem. Na I piętrze wyremontowano jeden z pokoi.

19. Stan zachowania (fundamenty, ściany zewnętrzne, ściany wewnętrzne, sklepienia, stropy, konstrukcje dachowe, pokrycie dachu, wyposażenie i instalacje)

Sufity popękane, a w niektórych pomieszczeniach na piętrze grożą zawaleniem i są podparte słupami. Więźba dachowa porażona przez owady i spróchniała. Ze ściany północnej zewnętrznej, tynk odpada dużymi płatami. Również wewnątrz w niektórych pomieszczeniach odpada tynk, a ponadto jest popękany. Budynek jest zawilgocony i zagrzybiony.

20. Najpilniejsze postulaty konserwatorskie

Należy przeprowadzić remont budynku - wymienić stropy nad piętrem, przynajmniej częściowo więźbę dachową, niektóre okna i drzwi. Otynkować elewację północną.

21. Akta archiwalne i źródła ikonograficzne (rodzaj, numer i miejsce przechowywania)

1. Karta ewidencyjna obiektu. Wypełnił: W.Styczeń - VIII. 1959 r., poprawili i przepisali: S.B.Gołubiew i J.M.Pietrusińscy (Archiwum Państwowej Służby Ochrony Zabytków w Kielcach).
2. Akta Dyrekcji Ubezpieczeń, sygn.1378 (Archiwum Państwowe Kielce).

22. Bibliografia

1. Katalog zabytków sztuki w Polsce (pod red.J.Z.Łozińskiego i B.Wolff).Woj.kieleckie,pow.buski,t.III,z.1,Warszawa 1957.
2. K.Myśliński: Zabytki architektury i budownictwa w Polsce. Województwo kieleckie,Warszawa 1995.
3. Podręczna Encyklopedia Kościelna,Warszawa 1906.
4. C.Jastrzębski: Nowy Korczyn,"Słowo Ludu",nr 283,7-8.XII. 1996.

23. Uwagi różne

24. Opracowanie karty ewidencyjnej

tekst mgr Edward Traczyński,XI.1997 r.
imię, nazwisko, data, podpis

plany, rysunki tech.Julian Mróz,X.1997 r.
imię, nazwisko, data, podpis

zdjęcia fotogr. techn.Julian Mróz,X.1997 r.
imię, nazwisko, data, podpis

miejsce przechowywania negatywów Regionalny Ośrod.Stud. i Ochr.Srod.Kult
Kielce

KARTA PO WYPEŁNIENIU PODLEGA OCHRONIE NA PODSTAWIE PRZEPISÓW PRAWA AUTORSKIEGO

25. Adnotacje o inspekcjach, informacje o zmianach (daty, imiona i nazwiska wypełniających)

26. Załączniki

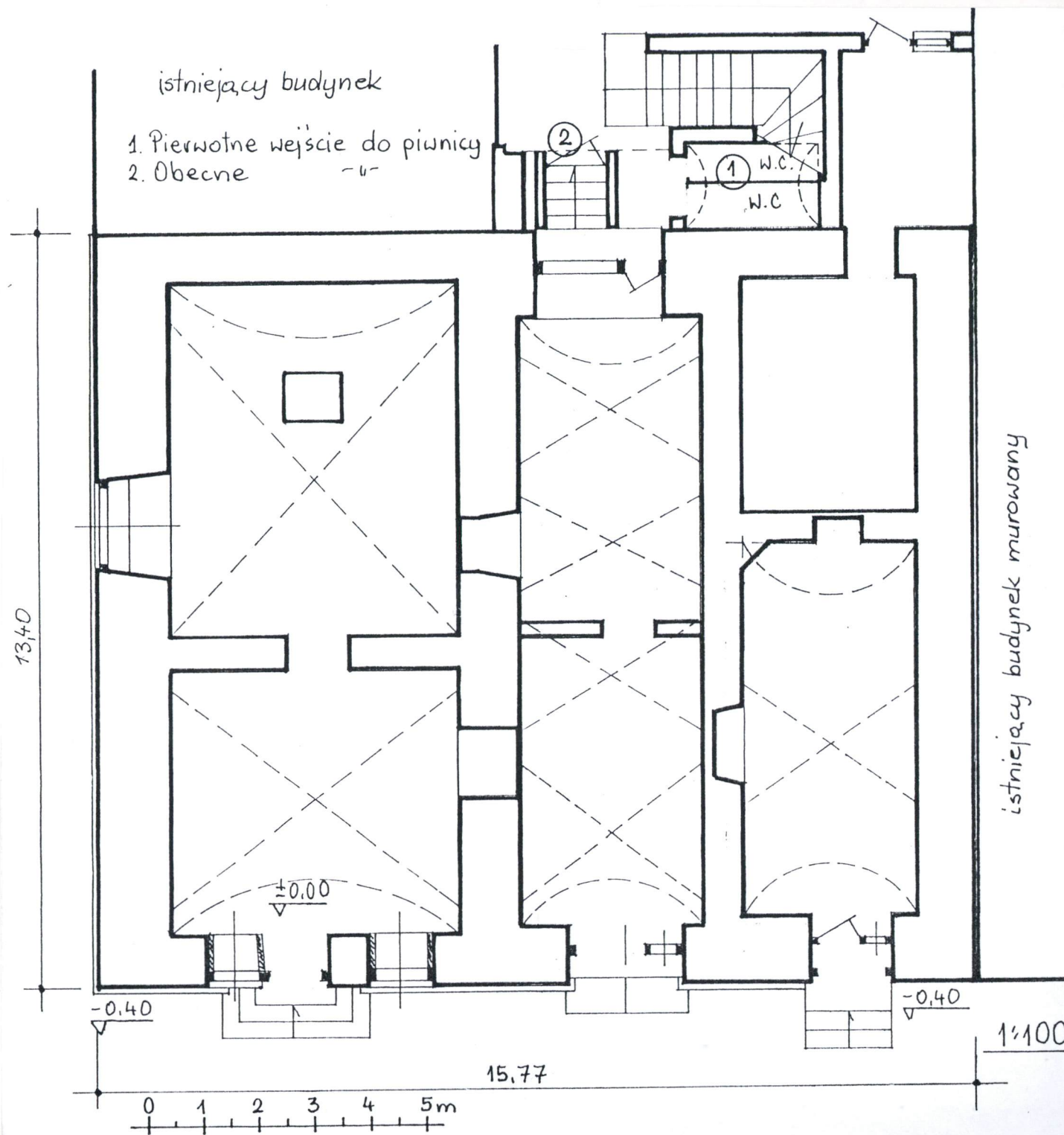
wkładki nr 1,2

1. Miejscowość..... NOWY KORCZYN	4. Obiekt (nazwa jak w karcie) DOM	5. Zawartość wkładki (nazwa materiału uzupełniającego) rzut, fotografie
2. Gmina..... Nowy Korczyn		
3. Województwo..... kieleckie		



Elewacja wschodnia (nr neg.84/7)

Elewacja pół.-zach.
(nr neg.77/37)Elewacja zachodnia. Do ściany wscho-
dniej dobudowany parterowy dom
Szczepanka (nr neg.77/36)Wkładkę założył: **mgr Edward Traczyński, XI.1997 r.**
(imię, nazwisko, data)Miejsce przechowywania negatywów: **Regionalny Ośrodek Stud. i Ochr. Środ. Kult. w Kielcach**



Fragment elewacji wschodniej - wejście do piwnicy (nr neg.84/10)



Fragment elewacji wschodniej - schody na piętro (nr neg.84/12)

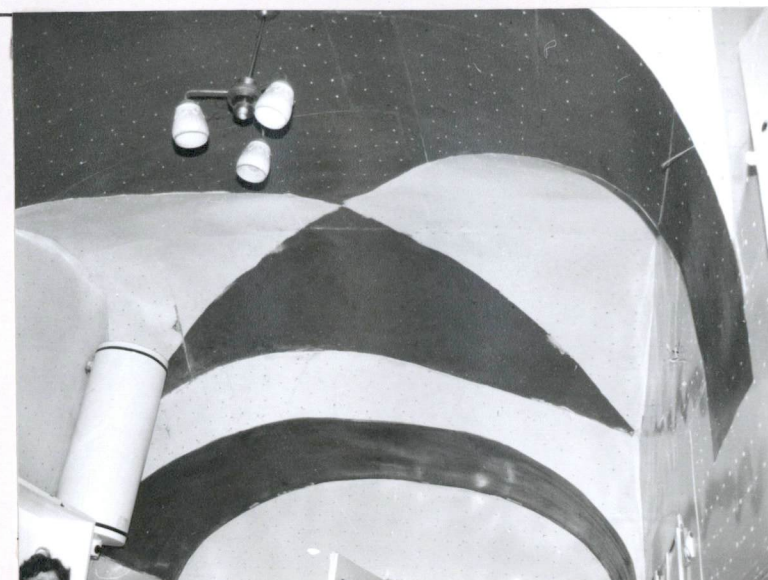
1. Miejscowość NOWY KORCZYN	4. Obiekt (nazwa jak w karcie) DOM	5. Zawartość wkładki (nazwa materiału uzupełniającego) fotografie
2. Gmina Nowy Korczyn		
3. Województwo kieleckie		



Fragment pomieszczenia na piętrze - sufit podparty słupem (nr neg.79/22)



Fragment pomieszczenia na piętrze - zniszczony sufit (nr neg.79/21)



Fragment pomieszczenia na parterze - sklepienia kolebkowe z lunetami, obite płytami (nr neg.84/1)



Strych - fragment więźby dachowej (nr neg.79/24)

Wkładkę złożył: **mgr Edward Traczyński, XI.1997 r.**
(imię, nazwisko, data)

Miejsce przechowywania negatywów: **Regionalny Ośrodek Stud. i Ochrony Środow. Kult. w Kielcach**



Fragment strychu - komin
(nr neg.79/23)



Fragment piwnicy - jedno z pomieszczeń
sklepione kolebkowo (nr neg.84/3)



Fragment piwnicy - kamienny
portal (nr neg.84/2)