

OŚRODEK DOKUMENTACJI
ZABYTKÓW w WARSZAWIE

KARTA EWIDENCYJNA ZABYTKÓW
ARCHITEKTURY I BUDOWNICTWA

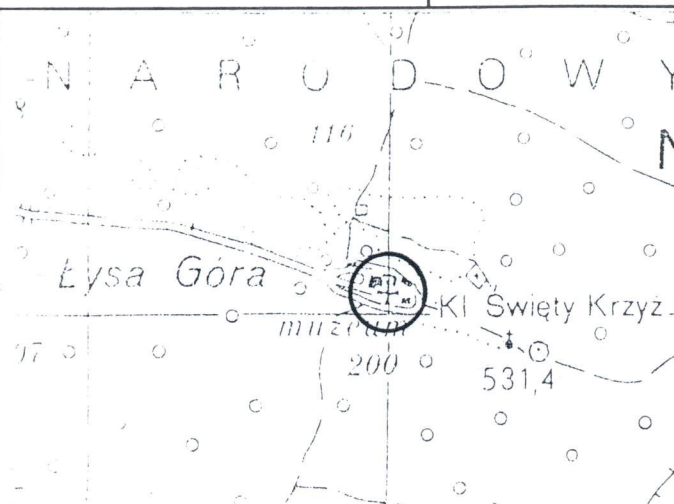
A B C D E F G H I J K L M N O P R S T U V W X Y Z

Nr 1306
ŚWIĘTOKRZYSKIE

1. Obiekt 15211
KOŚCIÓŁ P.W. ŚW. KRZYŻA, w zespole klasztornym

2. Czas powstania
3 ćw. XII w.,
2 poł. XV, 1780-89

3. Miejscowość
ŚWIĘTY KRZYŻ



4. Adres
Święty Krzyż 1.
26-004 Bieliny

nr hipoteczny

5. Przynależność administracyjna
województwo kieleckie

gmina Nowa Słupia pow. KIELCE

6. Poprzednie nazwy miejscowości

7. Przynależność administracyjna I.IV.1975 r.

województwo kieleckie

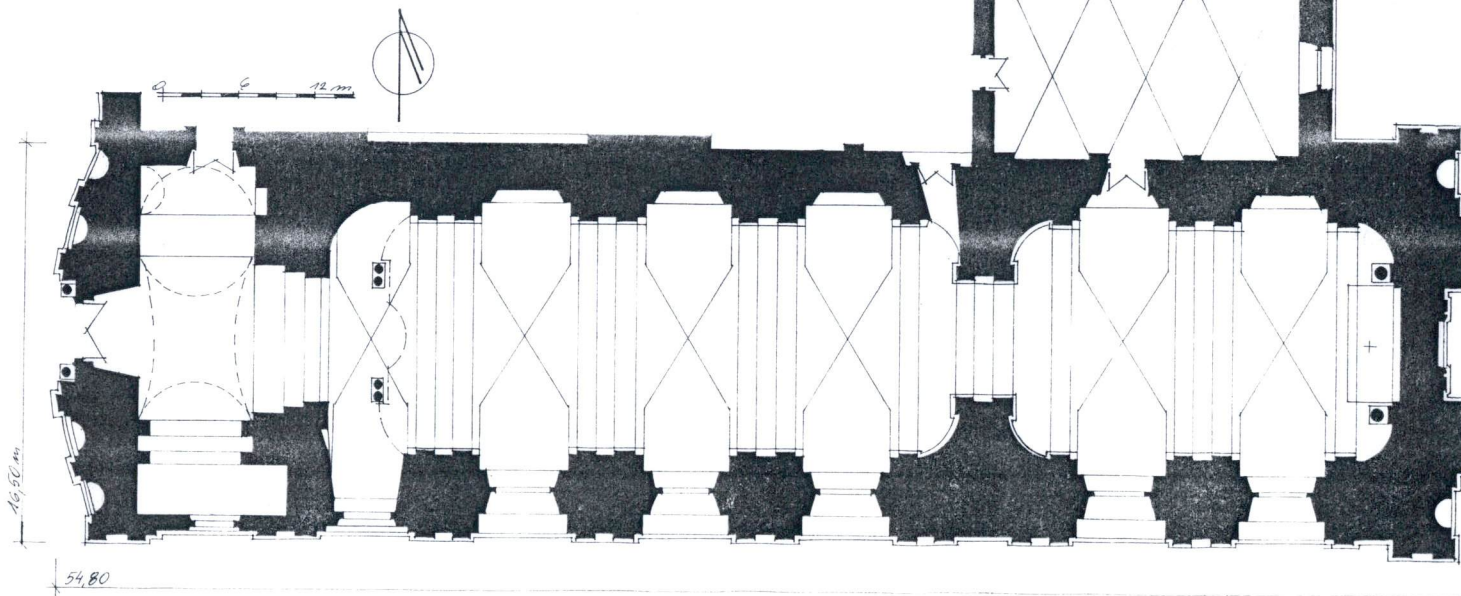
powiat Kielce

8. Właściciel i jego adres
Misjonarze Oblaci
Święty Krzyż 1
26-004 Bieliny

9. Użytkownik i jego adres
J.W.

10. Rejestr zabytków

Nr 264. data 23.06.1967r.
25 24.03.1947



Pierwszy kościół wg.hipotetycznych źródeł powstał pod k.X.w. lub na pocz.XI.w.Kościół romański wybudowano ok.1178 r.p.w.Swiętej Trójcy.Zniszczony w czasie pożaru w 1447 r. Nowy kościół p.w. Sw.Krzyża wybudowany do 1455 r. staraniem Kazimierza Jagiellończyka i Zb.Oleśnickiego. Przebudowany po 1636 r.Spalony po raz kolejny w 1777 r..Odbudowany i przebudowany w latach 1780-1789 przez Dominika Pucka i Józefa Janowicza wg.projektu Wercnera lub Józefa Karsznickiego.Prace przy wystroju wnętrz trwały do 1806 r. W dn.15.VI.1806 konsekracja kościoła. W 1818 kasata zakonu Benedyktynów.W latach 1852-63 w rękach księży Demerytów. Od 1882 r. rząd przeznaczył klasztor na więzienie,kościół stał się jego kaplicą. Na pocz.XX w. w bardzo złym stanie.Dzięki powołanemu Komitetowi Restauracji Świątyni kościół odnowiono do 1907 r.. W 1915 r. runęła wyniosła wieża. Od 1936 r. własność OO.Oblatów.

Późnobarokowo-klasycystyczny.

- SYTUACJA:

Poniżej Łysej Góry, w kierunku pn.-wsch..Teren częściowo splantowany, częściowo naturalny,z dojazdem od strony zach. i droga piesza od wsch.. Założenie obejmuje teren kształtem zbliżony do prostokąta.Na środku kościół połączony ze starszą grupą budynków klasztornych, tworzący razem z nimi wewnętrzny dziedziniec (wirydarz).Na zach.od nich dziedziniec zewnętrzny "otwarty" od pd.,zamknięty od zach. i pn.nowożytnymi skrzydłami klasztornymi(ob.Muzeum).Na zach.od klasztoru przy granicy pn.d.budynek więzienny. Na wsch.,przy granicy wsch. brama,pd.dzwonnica.Granice założenia określają mury oporowe, ogrodzenia i bramy.Kościół orientowany, przy wprowadzeniu dwóch fasad wsch. i zach (głównej). Stanowi pd. zamknięcie klasztorno-kościelnego czworoboku.

- MATERIAŁ I KONSTRUKCJA:

Murowany z cegły na zaprawie wapiennej,tynkowany.Fasady w okładzinie kamiennej. Posadzki kamienne. Sklepienia kolebkowo-krzyżowe. Wieżba dachowa drewniana, krokwiowo-płatwiowa z podwójną ilością stłoców i jętek. Dach kryty blachą miedzianą. Okna metalowe, wielopolowe. Drzwi zewnętrzne drewniane, futrynowe, dwuskrzydłowe, płycinowe.

- RZUT:

Na planie wydłużonego prostokąta. Jednonawowy,z prezbiterium tej samej szerokości oraz kruchtą od strony zach..Przy prezbiterium od str.pn.zakrystia. Nawa trójprzęsłowa, prezbiterium dwuprzęsłowe. Między nimi "przęsło" łuku tęczowego.Kruchta odpowiada szerokości przęsła nawowemu.Zakrystia o połowę węższa od prezbiterium, krótsza, jednoprzestrzenna.

- BRYŁA:

Prostopadłościenna, zwarta, nakryta dwuspadowym dachem, od pn.przysłonięta kruczkami klasztornymi, od wsch. i zach. parawanowymi fasadami.

- ELEWACJE:

Fasada zach.- parawanowa, pięcioosiowa,dwukondygnacyjna,zwieńczona półkolistym tympanonem. Zarysowana na linii falistej z dużym wyrzutem na zewnątrz w części środkowej. W pilastrowym opracowaniu. Kondygnacje zwieńczone pełnymi belkowaniami. Kondygnacja dolna w pełnym porządku doryckim. Na osi głównej półkolistą arkadą,na osiach bocznych u dołu konchowe nisze, u góry prostokątne płyciny.Między niszami a płycinami gzymsy odcinkowe.W niszach kamienne rzeźby trzech zakonników i rycerza (XVII w.). Archiwolta arkady oprofilowana u podstawy łuku gzymsik odcinkowy w linii gzymsików bocznych. We wnęce arkadowej portal główny do kruchty z szarego marmuru. Otwór drzwiowy zamknięty odcinkowo,oprofilowany,z kliniec,ujęty po bokach kolumnami kompozytowymi na cokołach i z impostami,dzwigającymi przerwany naczółek wolutowy w którym muszka oraz podwieszone na guzach girlandy z liści laurowych.Kondygnacja górna - zwieńczona belkowaniem złożonym z mocno wyładowanego gzymsu, gładkiego fryzu i dwudzielnego architrawu.Międzyosiowe i narożne pilastry kompozytowe,dwojone,nieco węższe od dolnych doryckich.Na osiach bocznych prostokątne płyciny,jedna nad drugą między nimi proste gzymsy odcinkowe. Na osi głównej,środkowej arkada opracowana jak dolna. c.d.opisu na wklejce nr 1.

kompozytowe, dwojone, nieco węższe od dolnych doryckich. Na osiach bocznych prostokątne płyciny, jedna nad drugą między nimi proste gzymsy odcinkowe. Na osi głównej, środkowej arkada opracowana jak dolna. c.d.opisu na wkladce nr 1.

<p>14. Kubatura</p> <p>ok. 10560 m³</p>	<p>15. Powierzchnia użytkowa</p> <p>880 m²</p>	<p>16. Przeznaczenie pierwotne</p> <p>kościół</p>	<p>17. Użytkowanie obecne</p> <p>kościół</p>
<p>18. Prace budowlane i konserwatorskie, ich przebieg i dokumentacja</p> <p>W latach 1975-77 odnowiono chór muzyczny. W latach 1983-85 remont fasady zach.. W latach 1992-95 - kościół pokryto miedzią i odnowiono wnętrze.</p>		<p>19. Stan zachowania (fundamenty, ściany zewnętrzne, ściany wewnętrzne, sklepienia, stropy, konstrukcje dachowe, pokrycie dachu, wyposażenie i instalacje)</p> <p>Kościół we wnętrzu w bardzo dobrym stanie. Elewacja pd. i fasada zach. - po remoncie. Fasada wsch. - cios kamienny ze śladami zwietrzenia i wysoleń, niewielkie ubytki.</p> <p>20. Najpilniejsze postulaty konserwatorskie</p> <p>Remont fasdy wsch..</p>	

21. Akta archiwalne (rodzaj akt, numer i miejsce przechowywania)

24. Uwagi różne

25. Opracował

tekst mgr Jan Maraśkiewicz 1996 r.
.....
plany, rysunki mgr Jan Maraśkiewicz 1996 r.
.....
zdjęcia, fotogr. mgr Jan Maraśkiewicz 1996 r.
.....
miejsca przechowywania negatywów PSOZ O/Kielce

Karta po wypełnieniu podlega ochronie na podstawie przepisu prawa autorskiego.

22. Bibliografia

1. Jan Długosz - Dzieje Polski Wyd. St.Przeździecki, 1873 r.
2. Wojciech Ruffin - Historia o drzewie Krzyża Św. na Łysej Górze, 1660 r.
3. Józef Gacki - Benedyktyński klasztor Św. Krzyża na Łysej Górze, W-wa 1873 r.
4. Jan Wiśniewski - Dekanat opatowski, Radom 1907, s. 454-58.
5. T. Szydłowski - Pomniki architektury epoki piastowskiej w woj. krakowskim i kieleckim Kraków 1928, s. 31
6. Katalog Zabytków Sztuki w Polsce, pow. kielecki, IS PAN W-wa 1957 r, t-III., z-4, s. 60-66.
7. Łysa Góra, woj kieleckie - kościół i klasztor Benedyktynów p.w. Św. Krzyża, mpis PSOZ O/Kielce 1958/59 r tam:
M. Sulimierska Laube - historia, kartografia, bibliografia,
Jerzy Gąsowski - wyniki badań archeologicznych,
Halina i Zdzisław Ziętkiewiczowie - wyniki badań architektonicznych.
8. Zabytki architektury i budownictwa w Polsce, woj. kieleckie, ODZ W-wa 1995 r., s. 194.

23. Źródła ikonograficzne i fotografia (rodzaj, miejsce przechowywania, sygnatury)

26. Adnotacje o inspekcjach, informacje o zmianach (daty, imiona i nazwiska wypełniających)

27. Załączniki

Wkładka - 3

1. Miejscowość ŚWIĘTY KRZYŻ	2. Obiekt (nazwa jak w karcie) Kość.p.w.Św.Krzyża w zespole klasztornym	3. Zawartość wkładki (nazwa obiektu lub materiału uzupełniającego) opis, fotografie, plany
--------------------------------	---	---

c.d. opisu: We wnęce odcinkowo zamknięte okno w profilowanej, uszakowanej opasce. Nad oknem gzyms odcinkowy. Na profilowaniu architrawy zwornik w formie konsoli podtrzymujący dwie girlandy z liści laurowych. Zwieńczenie elewacji - półkolisty tympanon, ogzysowany, szerokością odpowiada trzem środkowym osiom, z oprofilowanym okulusem na środku i lekko zarysowanymi przerywanymi naczółkami po bokach "wieńczącymi" boczne osie środkowe. W jego szerokości zgierowane oba belkowania. Za tympanonem ogzysowana ścianka kolankowa, na niej cokołowa podstawa krzyża. Po bokach tympanonu niskie ścianki kolankowe, na nich pary wazonów. Elewacje boczne parawanowej ściany ujęte dwoma narożnymi pilastrami, w opracowaniu stosownie do kondygnacji frontowej. Elewacja wschodnia: trójosiowa, dwukondygnacyjna, zwieńczona półkolistym tympanonem na tle dekoracyjnego szczytu. Podział horyzontalny jak w elewacji zach. Analogiczne pilastry doryckie w dolnej kondygnacji, kompozytowe w górnej. Partia środkowa w formie płytkiego ryzalitu. Ryzalit ujęty po bokach parami pilastrów. Oś środkowa podkreślona dużymi wnękami arkadowymi, okulusem w tympanonie i konchową wnęką w szczycie. Dolna wnęka otynkowana. Wnęka górna podzielona na dwie strefy. W dolnej kolista płycina, oprofilowana, z kliniec i krzyżem płaskim we wnętrzu. Nad nią odcinkowo wyłamany gzymsik. Po bokach pilastry o głowicach w formie konsoli. W strefie górnej balkon na trzech konsolach, z żelazną balustradą, z niewielkimi dwuskrzydłowymi drzwiami. Konsole boczne balkonu są "głowicami" bocznych pilastrów. Tympanon ogzysowany, ujęty po bokach przerywanymi naczółkami, na środku oprofilowany okulus. Osie boczne analogiczne, ujęte pilastrami narożnymi i pilastrem w ryzalicie. Między pilastrami u dołu konchowa wnęka, nad nią płycina. We wnęce oraz w płycinach 4 kartusze kamienne z 1 poł. XVII w.: od strony pd. na dole z herbem Godziemba i literami opata Michała Maliszewskiego, na górze z podwójnym krzyżem - znakiem Benedyktynów, od str. pn. na dole z herbem Nałęcz i literami bpa Piotra Gembickiego, na górze z herbem Ciołek i literami bpa Bernarda Maciejewskiego. W kondygnacji górnej (na osiach bocznych) u dołu konchowe nisze, nad nimi płyciny w których koła. Zwieńczenie - nad częścią środkową półkolisty tympanon. Za nim szczyt ujęty w spływy wolutowe kończące się na wysokości kolankowych ścianek bocznych partii fasady, zwieńczony gzymsem odcinkowo wyłamanym na środku, z konchową niszą na osi. Nisza oprofilowana ujęta po bokach kompozytowymi pilastrami, pod głowicami pilastrów girlandy. Spływy wolutowe zdobione ornamentem falbankowym. Na ściankach kolankowych oraz na gzymsie wieńczącym szczyt sześć wazonów. Elewacja pd. - ośmioosiowa, dwukondygnacyjna z podziałem ramowym, z mocno rozbudowanym gzymsem kordonowym i wieńczącym, z cokołem z ciosów kamiennych. W pozostałej partii otynkowana. Podział ramowy uzyskany za pomocą par lizen na górze i par pilastrów bez głowic na dole. Elewacja z obu stron ujęta pilastrowym opracowaniem ścian parawanowych obu fasad. W kondygnacji dolnej, na dwóch skrajnych osiach zach. półkoliście zamknięte okna. W górnej kondygnacji na siedmiu osiach półkoliste wnęki, trzecia oś od wsch. bez wnęk. We wnękach odcinkowo zamknięte okna. Dwa okna zach. płytko osadzone, pozostałe głęboko, wszystkie oparte na gzymsie kordonowym. Elewacja pn. - od strony krużganów fragment odsłoniętego muru romańskiego z XII w. Jest to ściana ciosowa z kostki kwarcytowej. Nad podłogą widoczny fragment okienka romańskiego. Nad częścią romańską ściana gotycka o wątku polskim. W pozostałej części XVIII nadbudowa.

c.d. lpisu na wkładce nr 2.

Wkładkę założył:mgr Jan Maraśkiewicz 1996 r.

(imię, nazwisko, data)

Miejsce przechowywania negatywów:PSOZ O/Kielce



1. Miejscowość

ŚWIĘTY KRZYŻ

2. Obiekt (nazwa jak w karcie)

Kość.p.w.Św.Krzyża
w zespole klasztornym

3. Zawartość wkładki (nazwa obiektu lub materiału uzupełniającego)

opis, fotografie, plany

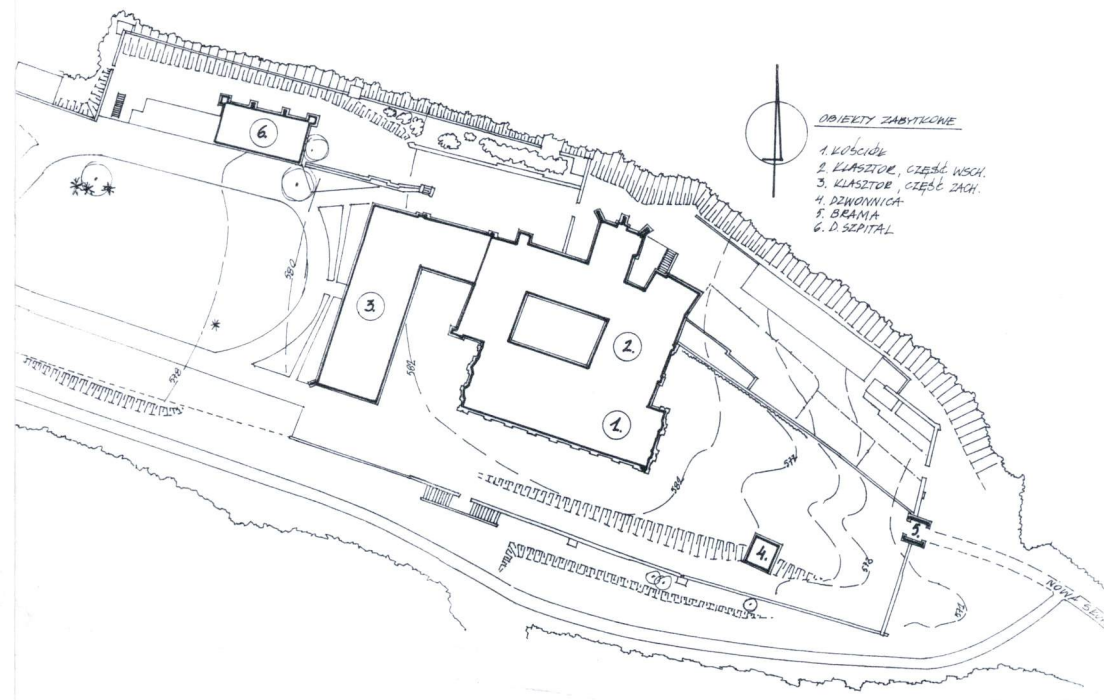
c.d. opisu: WNĘTRZE: na rzucie dwóch prostokątów o zaokrąglonych narożach tworzących trójprzęślową nawę i dwuprzęsłowe prezbiterium, oddzielone wąskim otworem tęczowym. Podział ścian filarowo-wnękowy. Filary z parami pilastrów w porządku tokańskim, na cokołach. Wnęki prostokątne, ujęte od wewnątrz przyfilarowymi pilastrami, z ołtarzami bocznymi. Prezbiterium i nawę obiega pełne doryckie belkowanie zgierowane nad parami pilastrów, dźwiga sklepienie kolebkowo-krzyżowe z parami gurtów wspartych na dekoracyjnych impostach. Imposty oraz punkty kluczy sklepiennych zdobione rokokowymi ornamentami. Od pd. odcinkowo zamknięte okna, od pn. odpowiadające im płyciny, nad nimi gzymsy odcinkowe. Łuk tęczowy od strony nawy i prezbiterium analogicznie opracowany, w formie wysokiej półkolistej arkady. Archiwolta łuku ujęta płaską opaską spływająca na imposty i belkowanie. Wkleśłe ściany przy łuku tęczowym ujmują lekko wkleśłe, pojedyncze pilastry. Chór muzyczny otwarty, wysunięty ku nawie, z wybrzuszonym parapetem wspartym na jońskich kolumnach, te na cokołach. Balustrada pełna, osadzona na kroksztynowym gzymsie i dwudzielnym fryzie. W ścianie między nawą a kruchtą pod chórem odcinkowo zamknięte przejście, nad chórem półkolistej prześwit w szerokiej opasce. Kruchta prostokątna, z dwoma pomieszczeniami po bokach. Z kruchty główne wejście do kościoła przez portal marmurowy, zamknięty żelazną klasycystyczną kratą. Wejście do nawy także przy łuku tęczowym, od strony krużganka. Z prezbiterium, przy filarze łuku tęczowego wejście do zakrystii. Zakrystia dostępna także od strony krużganków, sklepiona kolebkowo-krzyżowo z cienkimi stiukowymi żebrami zbiegającymi się w rozetach. Na sklepieniu XVIII-wieczna polichromia, ściany z boazeria. W ścianie pn. wejście do kaplicy Oleśnickich.

INSTALACJE: elektryczna



FOTOGRAFIE

1. Fasada zach.
2. Fasada zach.- kondygnacja górna
3. Fasada zach.- portal główny
4. Fasada zach. - pd.opracowanie ściany parawanowej
5. Fasada wsch.
6. Fasada wsch. - kondygnacja górna
7. Fasada wsch. - kondygnacja dolna
8. Fasada wsch.- kartusz herbowy
- 9-10. Fasada pd.
- 11- Fasada pd. - okna kondygnacji dolnej
12. Wnętrze - widok na prezbiterium
13. Wnętrze - widok na chór muzyczny
14. Wnętrze - łuk tęczowy
- 15-16. Wnętrze - sklepienie prezbiterium
- 17-18. Wnętrze - sklepienie nawy
19. Wnętrze - chór muzyczny
- 20-21- Zakrystia.



1. Miejscowość

ŚWIĘTY KRZYŻ

2. Obiekt (nazwa jak w karcie)

Kość.p.w.Św.Krzyża
w zespole klasztornym

3. Zawartość wkładki (nazwa obiektu lub materiału uzupełniającego)
fotografie, plany

