

1. Obiekt 153

ZESPÓŁ KOŚCIOŁA PAR. P.W. ŚW. TRÓJCY

2. Czas powstania

1585 - 1912

3. Miejscowość

NOWY KORCZYN

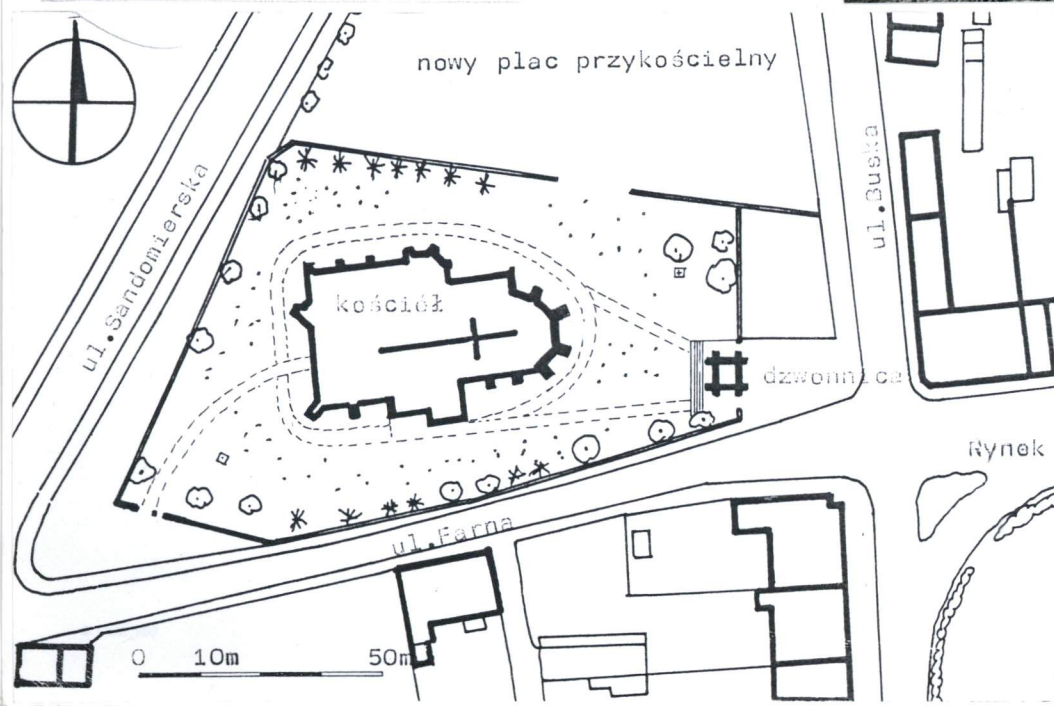
11. Zdjęcia, rzut, przekrój, sytuacja, orientacja



Orientacja 1: 25 000



Widok zespołu od pn.-  
wsch.



Plan sytuacyjny zespołu.

4. Adres

28-136 Nowy Korczyn

nr hipoteczny .....

5. Przynależność administracyjna

województwo kieleckie

gmina Nowy Korczyn

pow. BUSKO

6. Poprzednie nazwy miejscowości

7. Przynależność administracyjna  
przed 1 VI 1975

województwo kieleckie

powiat Busko

8. Właściciel i jego adres

Parafia rzym.-kat.w Nowym Kor-  
czyń, 28-136 Nowy Korczyn  
ul.Franciszkańska 1.

9. Użytkownik i jego adres

j.w.

10. Rejestr zabytków

Nr - data -

A-48/1-3 z 18.09.2013



W 1325 r. wzmiankowany pierwszy kościół par. w Nowym Korczynie; również ok. 1470 r. Długosz odnotował fakt istnienia tutaj drewnianego kościoła.

W 1585 r. zaczęto budowę obecnego kościoła; główny korpus wystawiono do 1634 r. Przy nim od samego początku osiedlili się Jezuici, którzy mieli tutaj swoją szkołę - do 1699 r.

W poł. XIX w. przy kościele była drewniana dzwonnica ustawiona po jego stronie pn.

W 1898 r. wystawiono nową dzwonicę murowaną, z inicjatywy proboszcza ks. Chudzińskiego.

Ogrodzenie od strony pd. ma zapewne metrykę XVIII-wieczną, pozostałe odcinki wykonano po 1912 r.

Styl : kościół gotycko-renesansowy z barokowymi kaplicami; dzwonnica neogotycka; ogrodzenie pozbawione cech stylowych.

Zespół kościoła par. w Nowym Korczynie położony na terenie równinnym, w kwartale między ulicami: Buską, Farną i Sandomierską, sąsiadującym od pd.-wsch. z dawnym rynkiem miejskim /na przedłużeniu jego przekątnej/.

Srodek placu zajmuje orientowany kościół, wokół którego opaska cementowa i także ścieżki komunikacyjne.

Plac przykościelny ma kształt nieregularnego pięcioboku wydłużonego na osi wsch.-zach., zwężającego się ku wsch., gdzie między odcinkami ogrodzenia - dzwonnica bramna, na nieco wyniesionym terenie.

Ogrodzenie pełne. Wzdłuż ul. Farnej /od pd./ a także na krótkim odcinku od wsch. - mur z ciosów kamiennych o fudze wklęsłej, pod pulpitowymi cementowymi nakrywami. Na pozostałych odcinkach - murowany z cegły, otynkowany, z długimi przesłami, między którymi nieco wyższe słupki. Po stronie pn. dwa takie przesła rozebrane; tędy szerokie przejście na sąsiedni plac, na którym ustawione współczesne ceglane, otynkowane kapliczki na pomieszczenie stacji Męki Pańskiej. Teren ten ogrodzony siatką metalową, zajmuje całą pozostałą część kwartału.

Przy dzwonnicy, po obu stronach, identyczne furtki między czworobocznymi słupkami z regularnych ciosów kamiennych, górą opasanymi belkowaniem, nad którym ostrosłupowe nakrywy. Między nimi pojedyncze skrzydła metalowe, z prętów i płaskownika. Po stronie pd.-zach. kościoła, od ul. Farnej podobne słupki, między którymi brama wjazdowa /dwuskrzydłowa/ i furtka /jednoskrzydłowa/. Skrzydła metalowe z płaskownika.

Na placu przykościelnym - drzewa głównie młode lipy i modrzewie, przy ogrodzeniu, ponadto po stronie pn.- ch. kościoła - kamienna figura św. Floriana na kolumnie, z przełomu XVIII/XIX w. a także od pd.-zach. - także współczesna - Matki Boskiej.

Dzwonnica bramna - na wsch. od kościoła par. Murowana z kamienia, z zewnątrz prawie cała otynkowana, o trzech kondygnacjach. Na parterze - wylewka cementowa; między kondygnacjami - belki, na których ułożone deski. Nad trzecią - otwarte wiązanie hełmu, drewniane, o konstrukcji krokwiowo-jętkowej z królem, podparte na dwóch górnych kondygnacjach drewnianą konstrukcją słupową, z krzyżulcami i zastrzałami. Pobicie hełmu z blachy miedzianej. Na metalowo-drewnianej konstrukcji zawieszono dwa dzwony. Dwoje drzwi drewnianych zewnętrznych, dwuskrzydłowych, z takimż zaślepieniem nadświetlem, z zewnątrz szalowanych klepkami. W otworach okiennych - drewniane żaluzje.

Wzniesiona na rzucie kwadratu. Z dwoma wejściami na osiach ścian od wsch. i zach., o trzech identycznych pomieszczeniach na kolejnych poziomach.

Bryła dzwonnicy prostopadłościenna o trzech kondygnacjach, pod hełmem ostrosłupowym, z daszkiem okapowym u podstawy.

14. Kubatura	15. Powierzchnia użytkowa  4 400 m <sup>2</sup>	16. Przeznaczenie pierwotne sakralne	17. Użytkowanie obecne sakralne
18. Prace budowlane i konserwatorskie, ich przebieg i dokumentacja  Prace nie były dokumentowane. - w 1.80 tych wykonano pokrycie z blachy na dzwonnicy, - w 1993 r. wykonano od nowa ścieżki komunikacyjne.		19. Stan zachowania (fundamenty, ściany zewnętrzne, ściany wewnętrzne, sklepienia, stropy, konstrukcje dachowe, pokrycie dachu, wyposażenie i instalacje)  Mur ogrodzeniowy - stan bardzo dobry. Ścieżki komunikacyjne - stan bardzo dobry. Teren dawnego cmentarza - uporządkowany. Dzwonnica - stan dobry, tynki zewnętrzne ze śladami zużycia/w przyziemiu liczne zacieki/, ciosy cokołu obłuzowane, drzwi spaczone, wewnątrz tynki na parterze w stanie dobrym, elementy drewniane konstrukcji w stanie bardzo dobrym/drewno suche i zdrowe/, pokrycie dachu szczelne.	
		20. Najpilniejsze postulaty konserwatorskie  - uzupełnienie zaprawą wypłukanych fug w partiach cokołu dzwonnicy.	



## 21. Akta archiwalne (rodzaj akt, numer i miejsce przechowywania)

Archiwum Kurii Metropolitalnej w Krakowie, AV Cap.7, 1596 r., AV 56, 1783 r.; Archiwum Diecezjalne w Kielcach, Akta konsystorskie..., 1800-1828, sygn. PN - 8/1, Akta konsystorskie, 1834 - 1849, sygn. PN - 8/2, Akta parafii..., sygn. IIPN - VI/10; Archiwum Państwowe w Kielcach, Akta Dyrekcji Ubezpieczeń, sygn. 1379.

## 22. Bibliografia

J. Wiśniewski, Historyczny opis kościołów, miast, zabytków i pamiątek w Pinczowskim, Skalbmierskim i Wiślickim, Marjówka 1927, s. 123 i n.

Katalog zabytków sztuki w Polsce. T. III. Województwo kieleckie, z. 1. Powiat buski, opr. K. Kutrzebianka, Warszawa 1954, s. 37 - 41.

## 23. Źródło ikonograficzne i fotografia (rodzaj, miejsce przechowywania, sygnatury)

## 24. Uwagi różne

## 25. Opracował

tekst mgr Anna Adamczyk, IX, 1997 r.

imię, nazwisko, data, podpis

plany, rysunki j.w.

imię, nazwisko, data, podpis

zdjęcia fotogr. j.w.

imię, nazwisko, data, podpis

miejsce przechowywania negatywów WO PSOZ Kielce

Karta po wypełnieniu podlega ochronie na podstawie przepisów prawa autorskiego

## 26. Adnotacje o inspekcjach, informacje o zmianach (daty, imiona i nazwisko wypełniających)

## 27. Załączniki

1.

1. Miejscowość NOWY KORCZYN	2. Obiekt (nazwa jak w karcie) Zespół kościoła par.	3. Zawartość wkładki (nazwa obiektu lub materiału uzupełniającego) c.d. p. 13/opis dzwonnicy,/zdjęcia i rzut dzwonnicy.
--------------------------------	--	--

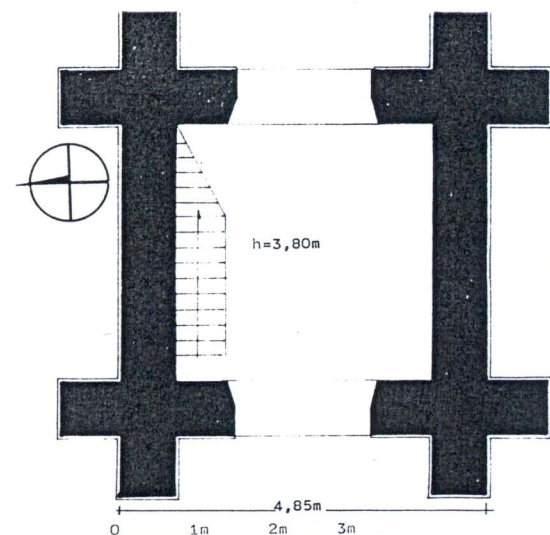
c.d. p.13

Elewacje wszystkie jednoosiowe, trójkondygnacyjne, ściany i szkarpy otynkowane z wyodrębnioną bazą kamienną posadowioną na takimż ciosowym cokole. Szkarpy przy wszystkich narożach ustawione prostopadle, na przedłużeniu ścian, dwuuskokowe /rozmieszczenie uskoków odpowiada rytmowi podziałów międzykondygnacyjnych/, sięgające nieco poniżej wieńczącego całość belkowania, ozdobionego ząbkami. Między pierwszą a drugą kondygnacją też belkowanie, między wyższymi - gzyms. Otwory wszystkie ostrołukowe w ciosowych obramieniach rozmieszczone identycznie na przeciwległych ścianach. Elewacja wsch. i zach. z wejściem w przyziemiu, na drugiej kondygnacji - z biforium ujętym w jedno obramienie zamknięte łukiem półkolistym, na trzeciej - tylko pojedynczy otwór okienny. Elewacje pn. i pd. tylko z pojedynczym otworem okiennym na trzeciej kondygnacji /identycznym jak od wsch. i zach./. Całość nakrywa hełm złożony, ostrosłupowy, z daszkiem okapowym u podstawy, z czterema prostokątnymi otworami okiennymi w połaciach /na osiach elewacji/ pod dwuspadowymi daszkami. Na szczycie hełmu - gałka i krzyż.

Wnętrze z identycznymi w planie kwadratowymi pomieszczeniami na trzech poziomach. Tylko parter otynkowany. Między kondygnacjami - belki, na których ułożone deski. Na drugiej i trzeciej kondygnacji wodocznna przy ścianach drewniana konstrukcja słupowa z zastrzałami i krzyżulcami stanowiąca podstawę dla wiązania hełmu i zawieszenia dwóch dzwonów. Schodki między poziomami drewniane szczebelkowe, jednobiegowe.

Instalacje - elektryczna, odgromowa.

RZUT  
DZWONNICY



Wkładkę założył: mgr. Anna Adamczyk IX 1997 r.  
(imię, nazwisko, data)

Miejsce przechowywania negatywów: WO PSOZ Kielce

VERTE !





Widok zespołu od pd.-wsch.



Dzwonnica - fragment.  
Widok od pn.-wsch.

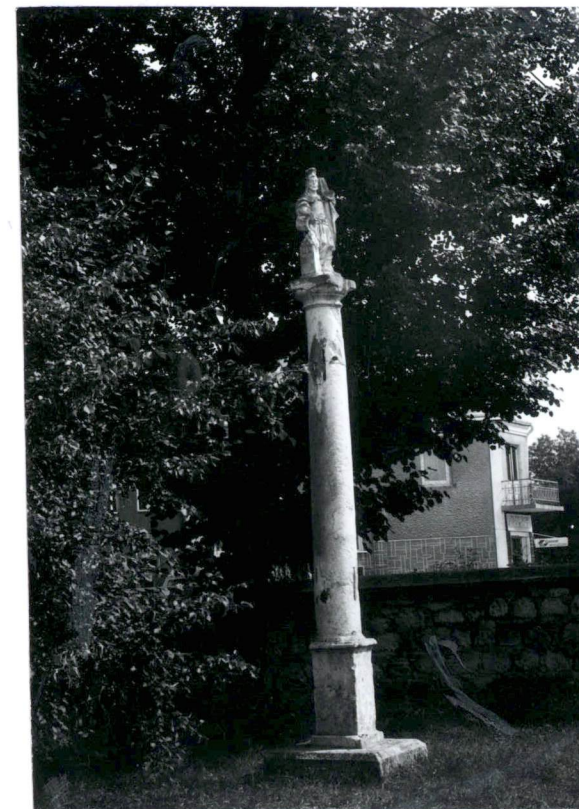


Figura św. Floriana.



Widok zespołu od pn.-wsch.