

OŚRODEK DOKUMENTACJI  
ZABYTEKÓW W WARSZAWIE  
Karta Ewidencyjna Zabytków  
Architektury i Budownictwa

A

B

C

D

E

F

G

H

I

J

K

L

Ł

M

N

O

P

R

S

T

U

V

W

X

Y

Z

Nr 3309

1. Obiekt

DOM OPACKI, *marzypian szufla*

2. Czas powstania

I. 60-te XVIII w. –po  
1774 r.

3. Miejscowość

NOWA SŁUPIA

Zdjęcia, plan sytuacyjny, rzuty

4. Adres

ul. Świętokrzyska  
26-006 Nowa Słupia

dz. Nr ewid. 1210

5. Przynależność administracyjna

województwo świętokrzyskie  
powiat kielecki  
gmina Nowa Słupia

6. Poprzednie nazwy miejscowości

7. Przynależność administracyjna przed 1999 r.

województwo kieleckie

8. Właściciel i jego adres

Gmina Nowa Słupia  
26-006 Nowa Słupia, ul. Rynek 15

9. Użytkownik i jego adres

Biblioteka Gminna, ul. Świętokrzyska, 26-  
006 Nowa Słupia

10. Rejestr zabytków

Nr 809 A  
data 19.01.1973 r.

Elewacja zachodnia

Plan orientacyjny 1:25 000





12. Autorzy, historia obiektu, określenie stylu

Kościół a następnie szpital w Nowej Słupi p.w. św. Michała, zlokalizowane przy drodze do klasztoru na Św. Krzyżu, poza miastem, ufundowane ok. 1600 r. przez opata benedyktyńskiego ze Św. Krzyża - Michała Maliszewskiego. Konsekracja pierwotnego, drewnianego kościoła w 1604 r. Kościół ten w XVIII w. w bardzo złym stanie technicznym - w I. 60-tych XVIII w. opat Antoni Karski rozpoczął budowę plebanii oraz kościoła murowanego na planie opartym o elipsę, z wieżą w części zachodniej. Po wybudowaniu murów świątyni - do ich pełnej wysokości, ale bez przykrycia dachem, prace przerwano w 1774 r. po śmierci opata A. Karskiego. Ostatecznie budowa kościoła nie została ukończona - a za wyjątkiem części wschodniej mury między 1774 a 1818 r. rozebrano. Natomiast budynek plebanii - tzw. „Dom Opata” był już sklepiony wraz z wykończonym dachem przed 1774 r. Prace wykończeniowe przeprowadzono po 1774 r. W 1807 r. budynek zaadaptowano na czteroklasową szkołę prowadzoną przez zakonników.

Z kościoła zachowana jego część wschodnia wtopiona w północną część zachodniej elewacji plebanii oraz fundamenty, uczytelnione i nadbudowane podczas prac konserwatorskich i remontowych w I. 70-tych XX w. Elipsoidalny plan kościoła klasyfikuje obiekt do grupy późnobarokowych kościołów centralno-podłużnych. Dom opacki zachował pierwotną bryłę, oraz zasadniczo rozplanowanie wnętrza (niewielkie zmiany związane z adaptacją na szkołę, oraz późniejszymi remontami). Pierwotna funkcja pomieszczeń - w parterze, pierwsze od pn. - zakrystia, następnie sień, kolejne - pomieszczenia gospodarcze. Na piętrze - 2 pomieszczenia mieszkalne, z centralną sienią i kuchnią; komunikacja przez schody zewnętrzne dostawione do elewacji zachodniej. W I poł. XIX w. - w związku z adaptacją budynku na szkołę przeprowadzono prace budowlane i remontowe - m.in. zniesiono schody zewnętrzne, wyremontowano dach, przekształcono niektóre otwory okienne i drzwiowe, wybudowano w połaci dachowej drewnianą facjatkę. Po 1922 r. do południowej elewacji dostawiono drewnianą przybudówkę, pełniącą funkcję gospodarczą, następnie mieszkalną, oraz drewniany budynek szkoły (w miejscu d. kościoła). W okresie powojennym budynek zaadaptowano do funkcji mieszkalnej.

Styl : barokowy

13. Opis (sytuacja, materiał i konstrukcja, rzut, bryła, elewacje, dach, wnętrze, wyposażenie, instalacje)

**SYTUACJA:** budynek usytuowany w pd.-zachodniej części miejscowości, bezpośrednio przy ul. Świętokrzyskiej - zwrócony do niej elewacją boczną północną, na dość znacznym wyniesieniu - przy trasie turystycznej prowadzącej na Św. Krzyż. Teren od strony północnej i wschodniej o znacznym spadku - skarpy podparte murem oporowym, murowanym z kamienia łamanego. Od zachodu droga dojazdowa do współczesnego obiektu Ośrodka Zdrowia, zlokalizowanego od strony południowej Domu Opata. Teren przy obiekcie wygradzony niskim murkiem z kamienia łamanego tylko we fragmencie od strony zachodniej; od str. pd. (Ośrodka Zdrowia) - nie wydzielony. Obiekt jest wyeksponowany od strony pn. i zach. (od ul. Świętokrzyskiej).

**MATERIAŁ, KONSTRUKCJA, TECHNIKA:** murowany z cegły, oraz kamienia łamanego (piwnice), na zaprawie wapiennej, obustronnie tynkowany - z wyjątkiem odsłoniętego lica ceglanych strzępi na elewacji zachodniej. Obiekt 2-kondygnacyjny; częściowo podpiwniczony w partii południowej; dwie piwnice połączone korytarzykiem, sklepione kolebką z lunetami. W sieni na parterze półkolebka, w pomieszczeniach na parterze - sklepienie kolebkowo-krzyżowe z lunetami (w d. zakrystii) oraz kolebkowo-krzyżowe i kolebkowo-krzyżowe z lunetami (w 2 pomieszczeniach od pd.). Na 1 piętrze - drewniane stropy belkowe, z wyjątkiem aneksu sanitarnego w części pd. w grubości muru, gdzie kolebka. Dach 4-spadowy; połąc. zachodnia silnie wysunięta ku przodowi, okap ukształtowany schodkowo. Wieżba dachowa drewniana, krokwiowo-jętkowa; pokrycie z gontu. Schody do piwnicy - z cegły, główne z parteru na 1 piętro drewniane, zabiegowe, boczne z d. zakrystii na piętro jednobiegowe - wylewka betonowa. W elewacji zachodniej nadwieszony balkon o konstrukcji drewnianej. Posadzki na parterze z łomu marmurowego, na piętrze podłoga drewniana z desek, w aneksie sanitarnym wylewka betonowa z wykładziną PVC. Stolarka okienna drewniana, na piętrze okna podwójne, ościeżnicowe, dwuskrzydłowe, 3-kwaterowe, w aneksie sanitarnym małe owalne okienko, przy schodach bocznych okno dwuskrzydłowe 2-kwaterowe, z półkolistym przeszklonym nadświetlem. Na parterze: w d. zakrystii 2-skrzydłowe, dwukwaterowe, z półkolistym przeszklonym nadświetlem; w pozostałych pomieszczeniach dwuskrzydłowe, w sieni dwuskrzydłowe dzielone na 3 kwatery; okna na parterze okratowane - kraty z pionowych prętów metalowych. Stolarka drzwiowa - drewniana, z pasowymi metalowymi zawiasami, o zwieńczeniach półkolistych, odcinkowo lub prosto. Drzwi główne - podwójne.

**RZUT:** budynek na planie wydłużonego prostokąta, z półkolistą wnęką w części północnej zachodniej elewacji, odpowiadającej wschodniej partii orientowanego kościoła św. Michała, którego odsłonięte i nadbudowane fundamenty na planie elipsy usytuowane prostopadle do osi domu opata. Budynek jednotraktowy. Parter i piętro o podobnym rozwiązaniu - sień z klatką schodową, z której po obu stronach pomieszczenia - od północy jedno, od południa 2; w 2 kondygnacji od strony pd. jeszcze w grubości muru wąski aneks sanitarny. W pierwszej kondygnacji wejście od strony zachodniej, ukośnie poprowadzonym korytarzykiem do sklepionej półkolebki sieni, w której drewniana klatka schodowa. Z sieni wejścia do 2 pomieszczeń od pd. sklepionych pierwsze kolebkowo-krzyżowe, drugie - kolebką z lunetami. Brak komunikacji z pomieszczeniem od pn. - dawną zakrystią, dwuprzęsłową, sklepioną kolebką z lunetami. Wejście do tego pomieszczenia z zewnątrz budynku; w grubości muru ściany zachodniej boczne jednobiegowe schody, prowadzące do sieni na piętro.

**BRYŁA:** dwukondygnacyjny budynek o zwartej bryle, na rzucie wydłużonego prostokąta; nakryty 4-spadowym dachem - którego zachodnia połąc. silnie wysunięta, tworząca okap nad pozostałościami części wschodniej kościoła św. Michała - fragmentami ścian zakończonych strzępami. W części północnej zachodniej elewacji wnęką odpowiadająca elipsoidalnemu prezbiterium.



14. Kubatura ~1002 m <sup>3</sup>	15. Powierzchnia użytkowa ~140 m <sup>2</sup>	16. Przeznaczenie pierwotne plebania, następnie szkoła	17. Użytkowanie obecne biblioteka
18. Prace budowlane i konserwatorskie, ich przebieg i dokumentacja - w latach 70-tych przeprowadzone prace adaptacyjne obiektu będącego w złym stanie technicznym na Muzeum Regionalne – m.in. przemurowano uszkodzone mury, założono nową więźbę dachową, wykonano nowe stropy, posadzki, podłogi, stolarkę okienną i drzwiową, nad wejściem do budynku w elewacji zach. wykonano balkon. Rozebrano drewnianą przybudówkę przy elewacji pd. - w r. 1990 przeprowadzono prace elewacyjne (tynkowanie); - 1997 r. adaptacja pomieszczenia dawnej zakrystii na punkt informacji turystycznej PTTK; - w 2000 r. wykonano remont dachu, tj. częściową wymianę elementów więźby dachowej, całkowitą wymianę gontu wraz impregnacją, remont kominów, obróbkę blacharskich, instalacji odgromowej, częściową wymianę zniszczonych tynków oraz malowanie elewacji, wyremontowano opaskę odwadniającą;		19. Stan zachowania (fundamenty, ściany zewnętrzne, ściany wewnętrzne, sklepienia, stropy, konstrukcje dachowe, pokrycie dachu, wyposażenie i instalacje) Ściany w stanie dobrym; tynki zewnętrzne w partii przyziemia ze śladami zasolenia, wewnętrzne dobre. Zużyte powłoki malarskie. Sklepienia i stropy w stanie dobrym; więźba dachowa i pokrycie w stanie dobrym. Stolarka okienna nieszczelna. Podłogi drewniane zużyte.	
20. Najpilniejsze postulaty konserwatorskie naprawa tynków, zwłaszcza w partii przyziemia; malowanie elewacji; konserwacja lub wymiana stolarki okiennej			

21. Akta archiwalne (rodzaj akt, numer i miejsce przechowywania)

Akta diecezjalne, Nowa Słupia, w : Archiwum Diecezjalne w Sandomierzu, ul. Mariacka 9

22. Bibliografia

Katalog zabytków sztuki w Polsce, t. III, woj. kieleckie, z. I, powiat buski, Warszawa 1954;  
M. Sulimierska-Laube, M. Urbanowski, J. Kubiak, Słupia Nowa, Dawne Probostwo Szpitalne p.w.  
Św. Michała, Studium historyczno-architektoniczne; msp., Warszawa 1974  
J. Wiśniewski, Monografie kościołów w dekanacie opatowskim; Radom 1907;

23. Źródła ikonograficzne i fotografie (rodzaj, miejsce przechowywania, sygnatury)

24. Uwagi różne

25. Opracował

Tekst Jan Leszek Adamczyk

2005

Plany, rysunki Jan Leszek Adamczyk

Zdjęcia fotogr Jan Leszek Adamczyk

Miejsce przechowywania negatywów WUOZ Kielce, ul. Zamkowa 5

*Karta po wypełnieniu podlega ochronie na podstawie przepisów prawa autorskiego.*

26. Adnotacje o inspekcjach, informacje o zmianach (data, nazwisko wypełniającego)

27. Załączniki

2

1. Miejscowość NOWA SŁUPIA	5. Obiekt (nazwa jak w karcie) DOM OPACKI	6. Zawartość wkładki (nazwa obiektu lub materiału uzupełniającego) c.d. pkt 13, fot.
2. Gmina NOWA SŁUPIA		
3. Powiat KIELECKI		
4. Województwo ŚWIĘTOKRZYSKIE		

c.d. pkt. 13

**ELEWACJE:** opasane cokołem, niewiele wysuniętym od lica ścian; zwieńczone prostym gzymsem; brak podziałów poziomych na elewacjach; artykulacja wyznaczona szerokimi pilastrami oraz rytmem okien.

Elewacja zachodnia - część północna elewacji ujęta wysuniętymi fragmentami ścian prezbiterium kościoła. W pñ. fragmencie wejście do d. zakrystii przez otwór drzwiowy zamknięty łukiem obniżonym. W pd. - na poziomie drugiej kondygnacji otwór okienny zamknięty łukiem półkolistym. Na osi tej części elewacji, w poziomie parteru, półkolistą wnęka sklepiona konchowo. Pd. część elewacji - za ukośnie wyprowadzonym fragmentem ściany d. prezbiterium wejście do sieni przez otwór drzwiowy zakończony łukiem obniżonym. Powyżej drewniany balkon, na który wejście przez otwór również zakończony łukiem obniżonym. Obok w pierwszej i 2-iej kondygnacji otwory okienne - o osi przesuniętej względem siebie - w parterze prostokątny wzdłużnie, 2 kondygnacja prostokątny. Część elewacji odpowiadająca skrajnemu pd. pomieszczeniu ślepa, ujęta pilastrami, z prostokątną blendą na poziomie 2-iej kondygnacji.

Elewacja wschodnia - 2-kondygnacyjna, 6-osiowa; artykulację wyznacza rytm okien oraz pilastry - ujmujące elewację na narożnikach, oraz dzielące elewację między - kolejno od pn. - 2 a 3 osią, 3 a 4, 5 i 6 (odpowiadają podziałowi wewnętrznemu na poszczególne pomieszczenia). Otwory okienne w 2-iej kondygnacji ujednolicone, prostokątne. W parterze 5 otworów okiennych - na 1 i 2 osi - półkoliście zwieńczone (zakrystia), sieni - prostokątne, między 4 a 5 osią oraz na 6 - prostokąta wzdłużnie. W partii przyziemie dwa niewielkie prostokątne okna do piwnicy.

Elewacja północna - ślepa, ujęta na narożnikach pilastrami; na osi prostokątne zaślepione okno na wysokości 2-iej kondygnacji.

Elewacja południowa - ujęta na narożnikach pilastrami; w górnej partii ściany dwa nieregularnie rozmieszczone okienka - owalne oraz prostokątne.

**WNĘTRZE:** jednotraktowe; na parterze ciąg pomieszczeń sklepionych; na piętrze ze stropami belkowymi. W centralnie usytuowanej sieni drewniane zabiegowe schody.

Budynek zaadaptowany do potrzeb biblioteki - poszczególne pomieszczenia pełnią funkcje na parterze - magazynowe, na piętrze - czytelnia, wypożyczalnia, zaplecze, aneks sanitarny. D. zakrystia zaadaptowana na punkt informacyjny PTTK (obecnie przeniesiony do siedziby Gminy). W/w funkcje nie spowodowały dużej ingerencji w strukturę obiektu, ani w jego układ przestrzenny. We wnętrzach liczne wnęki i nieregularności - zwłaszcza w północnej części budynku, której fragment ściany zachodniej na odcinku łuku.

**WYPOSAŻENIE:** brak pierwotnego wyposażenia.

**INSTALACJE:** elektryczna, odgromowa, c.o., wod.-kan.



1. Widok na elewację pn.



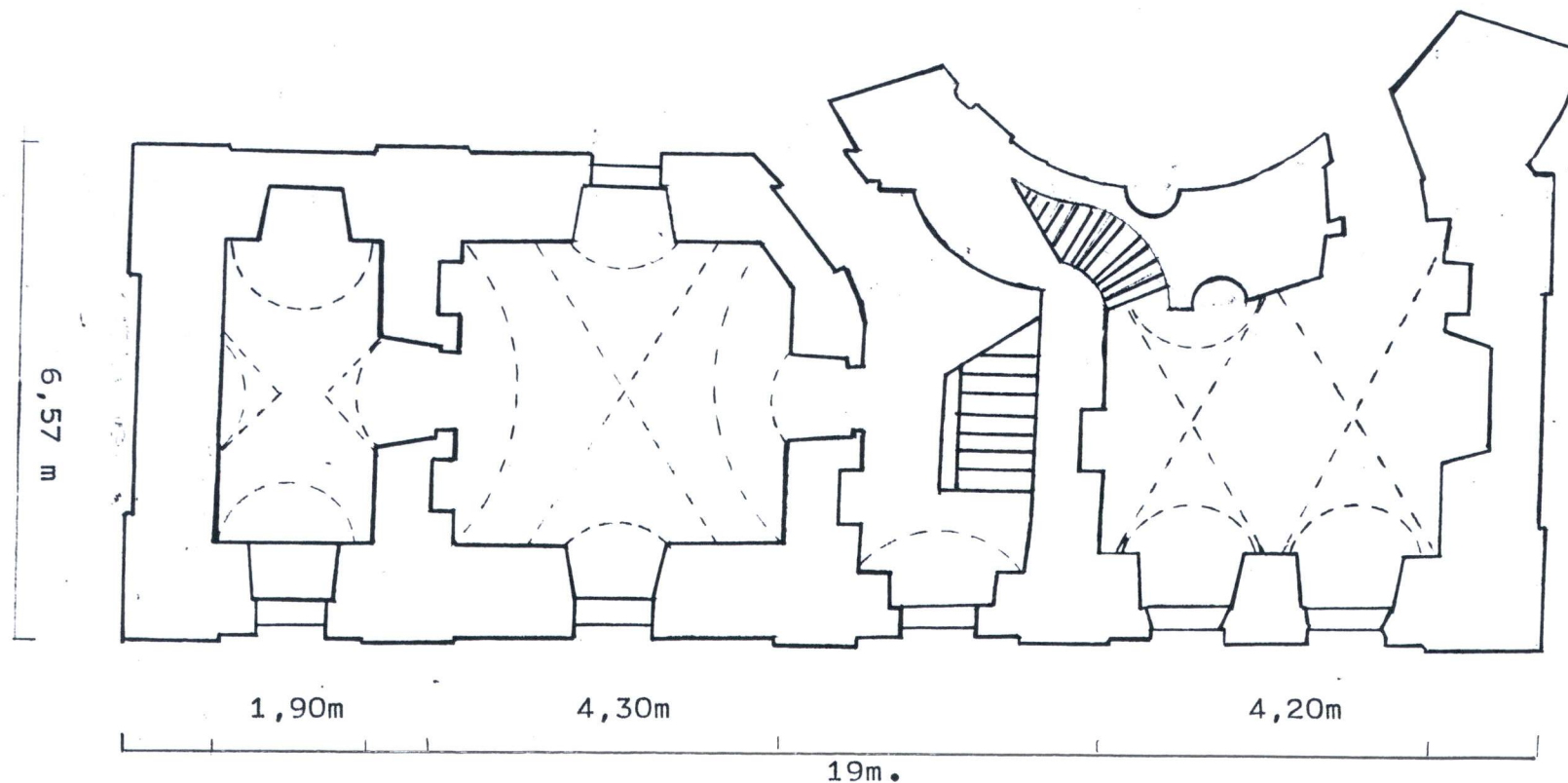
2. D. zakrystia, wnętrze



3. Sklepienie w pomieszczeniu pd.



1. Miejscowość	2. Obiekt (nazwa jak w karcie)	3. Zawartość wkładki (nazwa obiektu lub materiału uzupełniającego)
NOWA SŁUPIA	Dom opacki m	fot., plany



Rzut przyziemia w skali 1 100

J.I. Adamczyk

Wkładkę założył: .....  
(imię, nazwisko, data)

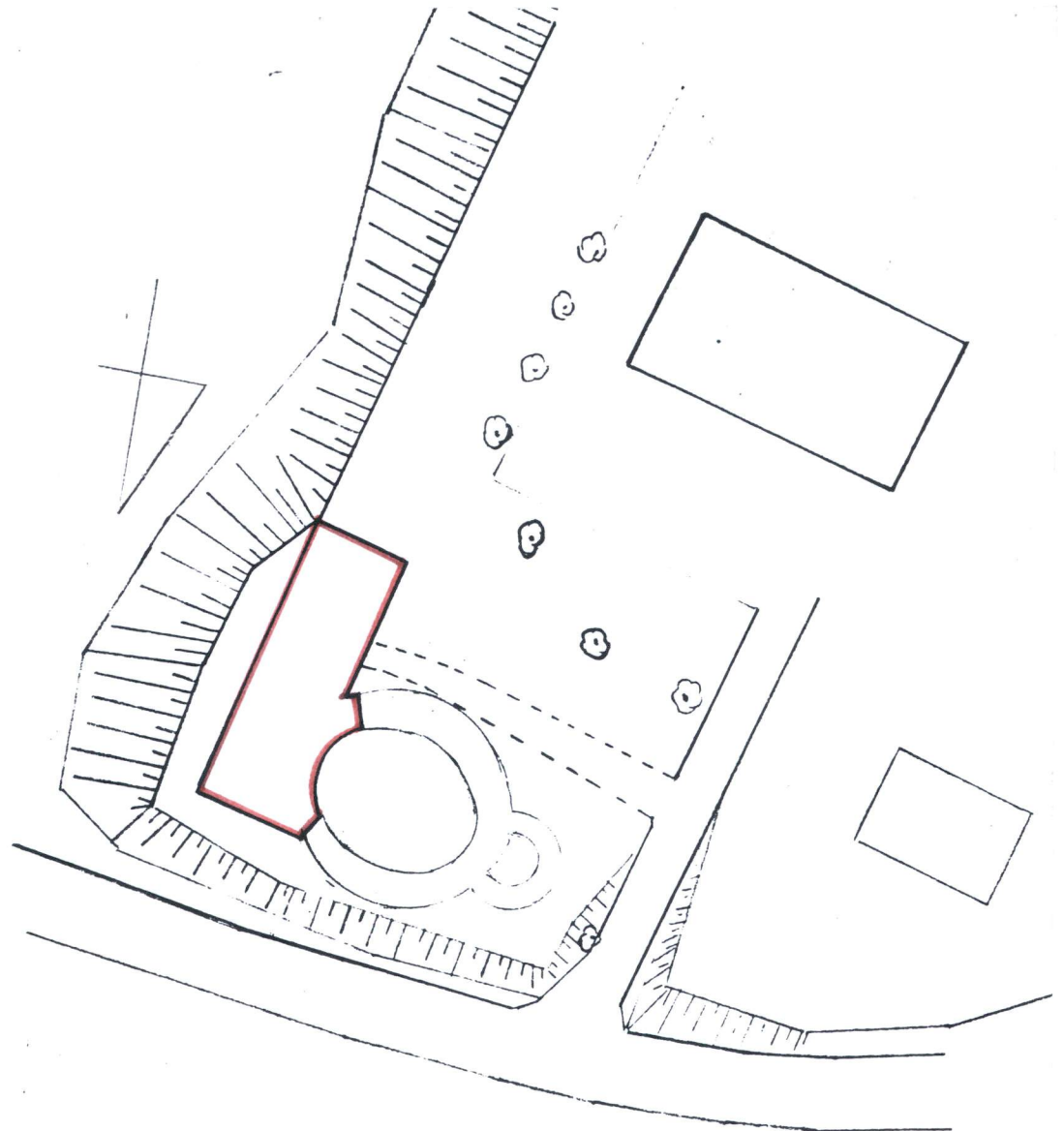
Miejsce przechowywania negatywów: .....





1. Elewacja wschodnia

2. Elewacja południowa



Plan sytuacyjny wg. skali 1:500