

1. Obiekt

KAPLICA P.W. MATKI BOSKIEJ CZĘSTOCHOWSKIEJ

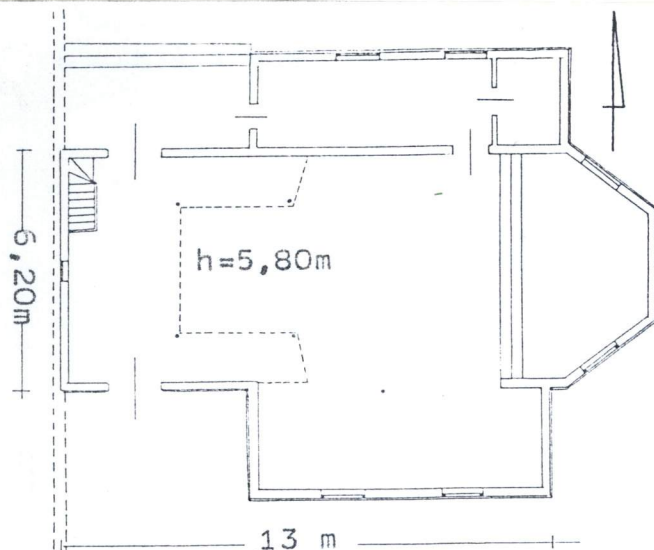
2. Czas powstania

1865 r.

3. Miejscowość

K I E L C E - Z A G Ó R Z E

11. Zdjęcia, rzut, przekrój, sytuacja, orientacja



Widok kaplicy od pd.-wsch.

Rzut kaplicy-

skala 1 : 200

Orientacja

skala 1: 25 000



4. Adres

Kielce-Zagórze

nr hipoteczny

5. Przynależność administracyjna

województwo kieleckie

gmina część miasta Kielce

6. Poprzednie nazwy miejscowości

7. Przynależność administracyjna
przed 1 VI 1975

województwo kieleckie

powiat Kielce

8. Właściciel i jego adres Parafia rzym.-
kat. p.w. M.B.Częstochowskiej
w Mójczy, 26-024 Suków, Mójcza
36 b.
/diecezja kielecka/

9. Użytkownik i jego adres

j.w.

10. Rejestr zabytków

Nr 639

data 28.X.71 r.

408 2 15.01.1972

12. Autorzy, historia obiektu, określenia stylu

Wieś Zagórze w poł. XV w. wcześniej stanowiąca uposażenie plebana kieleckiego, przeszła na własność scholastyków, którzy mieli tutaj swój dwór.

W XIX w. wieś należała do parafii katedralnej - w 1865 r. z inicjatywy ks. Józefa Cwiklińskiego kanonika kieleckiego, miejscowa ludność wystawiła kaplicę drewnianą p.w. M.B. Częstochowskiej.

W 1982 r. kaplica została rozbudowana /dostawiono aneks pd. przy nawie, przekształcono wnętrze - zlikwidowano strop belkowy, wykonano nowy z deskami przybitymi do jętek i krokwi/. W początku l. 90-tych XX w. wzniesiono dzwonnice murowaną przy kościele.

Styl - kaplica drewn. z 1865 r. przebudowana.

13. Opis, sytuacja, materiał i konstrukcja, rzut, bryła, elewacje, wnętrze, wyposażenie, instalacje

Sytuacja - kaplica orientowana w Zagórze, na pd.-wsch. od śródmieścia Kielc, w granicach administracyjnych miasta, przy zbiegu ul. Prostej, ul. Zagórskiej i drogi z Mójczy. Usytuowana na nieco wyniesionym terenie, na narożnym placu o planie zbliżonym w zarysie ogólnym do czworoboku. Ogrodzenie wokół niego pełne z kamienia łamanego na zaprawę cementowo-wapienną; od pd.-wsch. - brama wjazdowa, od pn.-zach. - furta poprzedzona z zewnątrz schodkami. Elewacja zach. kaplicy w linii ogrodzenia, z pozostałych trzech stron - opaska i ścieżki komunikacyjne z płyt chodnikowych. W narożniku pd.-zach. placu - murowana z kamienia kostnica, w pd.-wsch. - także dzwonnica. W sąsiedztwie od pd.-i od zach. - zabudowa mieszkalna.

Materiał i konstrukcja - kaplica drewniana konstrukcji zrębowej na podmurówce z kamienia łamanego, z zewnątrz szalowana deskami z listwowaniem. Więźba dachu konstrukcji krokwiowo-jętkowej; pobicie dachów, daszków okapowych oraz dolnych partii sygnaturki - gontowe; latarnia i daszek sygnaturki z blachy. Nad nawą i prezbiterium strop podzielony na trzy płaskie pola /z desek przybitych do jętek/, wokół których fasety /z desek przybitych przeważnie do krokwi/. Nad aneksem pd. i zakrystią - strop belkowy płaski odeskowany. Wszystkie - tak jak i ściany zrębu obite listewkami w dekoracyjnych układach. Okna i drzwi drewniane. Okna pojedyncze dwuskrzydłowe, czterokwaterowe, prostokątne przeważnie z górnym trójkątnym wycięciem /tylko okienko zach. sześcioboczne i sześciopółowe/. Drzwi dwu- lub jednoskrzydłowe obustronnie opierzone listewkami "w jodełkę". Schodki zewnętrzne betonowe jednobiegowe; wewnętrzne - na chór muzyczny - drewniane szczebelkowe - dwubiegowe. Chór muzyczny drewniany. Posadzki w całej kaplicy z łamanymi płytami marmuru.

Rzut - kaplica jednonawowa. Nawa w kształcie prostokąta, do której od wsch. przylega także niewyodrębnione w planie prezbiterium, zamknięte trójbocznie. Przy nich dwie prawie symetryczne przybudówki - prostokątne, wydłużone na linii wsch.-zach., od pn. - zakrystia, od pd. - aneks boczny.

Bryła - zestawiona z prostopadłościanów. Do nawy przylega od wsch. niewyodrębnione w bryle prezbiterium, zamknięte trójbocznie. Nad nimi jeden dach dwuspadowy, od wsch. przechodzący w trójpołaciowy. Trójkątny szczyt zach. tego dachu z niewielkim daszkiem okapowym u podstawy. Po bokach głównego korpusu, od pn. i od pd. - nieco niższe, prawie identyczne przybudówki: zakrystia i aneks boczny, pod osobnymi daszkami dwuspadowymi. Na kalenicy głównego dachu sześcioboczna sygnaturka na masywnej podstawie, z arkadkową latarnią, pod daszkiem sześciopółaciowym, ostrosłupowym. Na nim sterczyna z metalowym krzyżem.

Elewacje - wszystkie oszalowane pionowo deskami z listwowaniem aż po gzyms podokapowy. Elewacja zach. z dolną częścią prostokątną, częściowo przysło-

14. Kubatura ok. 135 m ³	15. Powierzchnia użytkowa ok. 110 m ²	16. Przeznaczenie pierwotne sakralne	17. Użytkowanie obecne sakralne
18. Prace budowlane i konserwatorskie, ich przebieg i dokumentacja <u>Prace nie były dokumentowane:</u> - w l. 1982 -1986 przeprowadzono remont i rozbudowę kaplicy /m.in. przekształcono stropy we wnętrzu, dobudowano aneks pd., wykonano podmurówkę kamienną, wymieniono pokrycie gontowe na dachach, wykonano wystawki z oknami w połaciach dachu doświetlające chór muzyczny, wymieniono deski szalunkowe, wnętrza obito boazerią/; przy kaplicy wystawiono kamienną dzwonnice i kostnicę/l.90-te XX w./..		19. Stan zachowania (fundamenty, ściany zewnętrzne, ściany wewnętrzne, sklepienia, stropy, konstrukcje dachowe, pokrycie dachu, wyposażenie i instalacje) - podmurówki - stan bardzo dobry, - ściany zrębu niedostępne, - deski szalunkowe i boazerie we wnętrzu - w stanie dobrym, - więźba dachowa w stanie dobrym, brak śladów drewno- jadów, - pokrycie gontowe szczelne, - otoczenie wokół kaplicy uporządkowane, zieleni pielęgnowana.	
		20. Najpilniejsze postulaty konserwatorskie	

21. Akta archiwalne (rodzaj akt, numer i miejsce przechowywania)

22. Bibliografia

- Kronika parafii M.B. Częstochowskiej w Mójczy
/rękopis przechowywany na plebanii w Mójczy/.

23. Źródło ikonograficzne i fotografia (rodzaj, miejsce przechowywania, sygnatury)

24. Uwagi różne

25. Opracował

tekst mgr Anna Adamczyk IX 1996 r. *Anna Polunil*
imię, nazwisko, data, podpis

plany, rysunki mgr Anna Adamczyk IX 1996 r. *Anna Polunil*
imię, nazwisko, data, podpis

zdjęcia fotogr. mgr Anna Adamczyk IX 1996 r. *Anna Polunil*
imię, nazwisko, data, podpis

miejsce przechowywania negatywów PSOZ O/Kielce.

Karta po wypełnieniu podlega ochronie na podstawie przepisów prawa autorskiego

26. Adnotacje o inspekcjach, informacje o zmianach (daty, imiona i nazwisko wypełniających)

27. Załączniki

wkładka nr 1.

1. Miejscowość.....Kielce -Zagorze	4. Obiekt (nazwa jak w karcie)	5. Zawartość wkładki (nazwa materiału uzupełniającego)
2. Gmina.....część miasta	Kaplica M.B.Częstochowskiej	c.d.p. 13,zdjęcia, plan sytuacyjny.
3. Województwo.....kieleckie		

c.d. p. 13

wym u podstawy. Szczyt obity deskami w dekoracyjnym układzie; na jego osi - sześcioboczny otwór okienny. Elewacje boczne i wsch. na kamiennej podmurówce osłoniętej okapnikiem, ukształtowane prawie symetrycznie. Na - bocznych, po stronie zach. po jednym otworze wejściowym prostokątnym, z trójkątnym wycięciem u góry. Nad każdym, w połaci dachu prostokątna wystawka pod daszkiem dwuspadowym, z prostokątnym otworem okiennym na licu. Wsch. partie bocznych elewacji przysłonięte częściowo prostopadłościennymi przybudówkami; nad każdą daszek dwuspadowy ze szczytem oszalowanym deskami, z daszkiem okapowym u podstawy. Dolne prostokątne partie ścian szczytowych obu przybudówek przeprute dwoma otworami okiennymi /prostokątnymi - każdy z trójkątnym wycięciem od góry/. Takież dwa otwory okienne po bokach trójbocznego zamknięcia prezbiterium. Jego tylna ściana - ślepa. Nad całością góruje wieżyczka na sygnaturkę, na sześciobocznej masywnej podstawie, z takąż arkadkową latarnią. Nad nią daszek ostrosłupowy sześciopołaciowy, ze sterczyną, na której krzyż.

Wnętrze - o ścianach i stropach obitych boazerią. Nawa prostokątna, do której przylega także niewyodrębnione prezbiterium z trójbocznym zamknięciem od wsch. Nad nimi strop podzielony na trzy płaskie pola /patrząc od wsch. - w kształcie siedmioboku, sześcioboku i prostokąta/; wokół każdego z nich wydatna faseta. Chór muzyczny o podkowiastym kształcie, przy ścianie zach. i znacznych partiach ścian bocznych nawy, z podestem wspartym na czterech wąskich słupkach /o kolistym przekroju/. Na ścianie pd. nawy szeroki otwór w kształcie leżącego prostokąta, rozdzielony takim słupkiem, do aneksu bocznego. Aneks prostokątny nieco niższy od nawy, pod płaskim stropem. Wnętrze głównego korpusu oświetlają dwa otwory okienne umieszczone po bokach trójbocznego zamknięcia prezbiterium, dwa nad chórem od pd. i pn. i jedno od zach. W aneksie tylko dwa okna od pd.

Wyposażenie - ołtarz główny drewniany z obrazem M.B. Częstochowskiej neobarokowy; także nastawa ołtarzowa z obrazem św. Izydora/?/.

Instalacje - elektryczna i odgromowa.

Widok kaplicy od
strony wsch.



Wkładkę założył: mgr Anna Adamczyk VIII 1996 r.

(imię, nazwisko, data)

Miejsce przechowywania negatywów: PSOZ O/Kielce

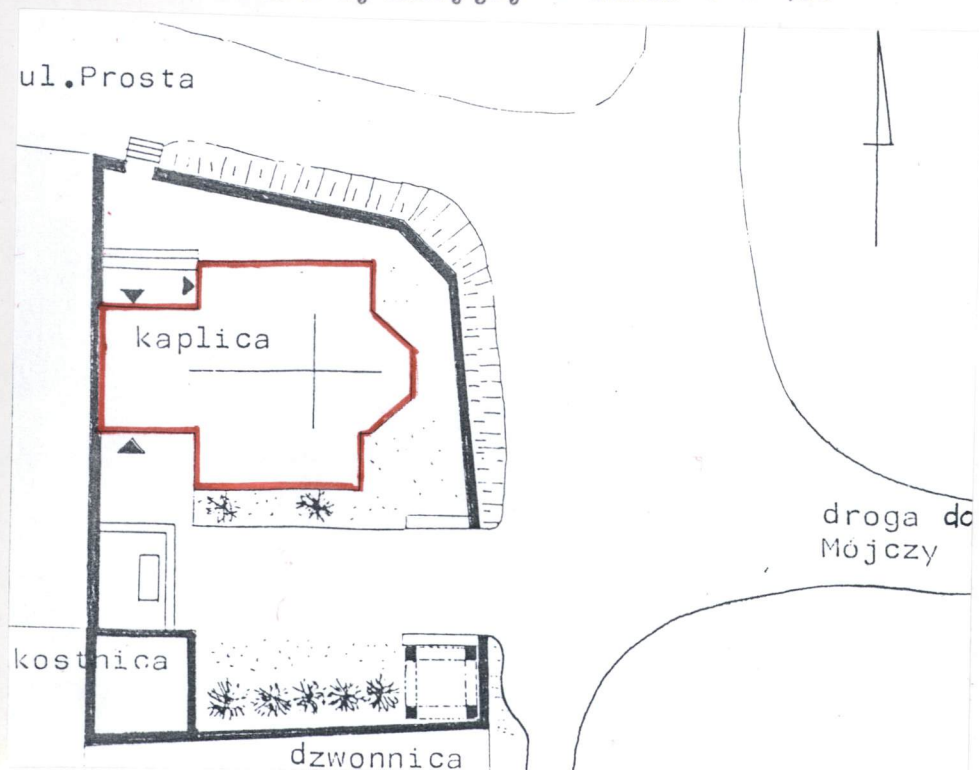


Kaplica - widok od wsch.



Widok od strony pn.-wsch.

Plan sytuacyjny - skala 1 : 400



Wejście do kaplicy od strony pd.