

1. Obiekt DAWNA KAPLICA P.W. MATKI BOSKIEJ POCIESZENIA
/OBECNIE NIEUŻYTKOWANA/

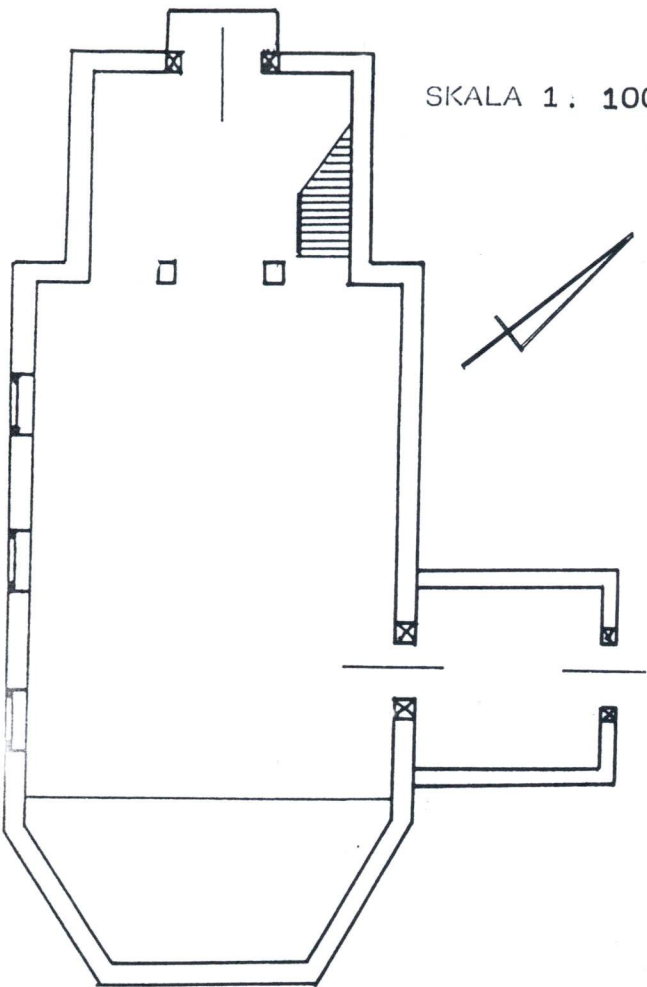
2. Czas powstania
pocz. 2 poł.
XIX w.

3. Miejscowość
K I E L C E -
D Ą B R O W A

11. Zdjęcia. rzut, przekrój, sytuacja. orientacja

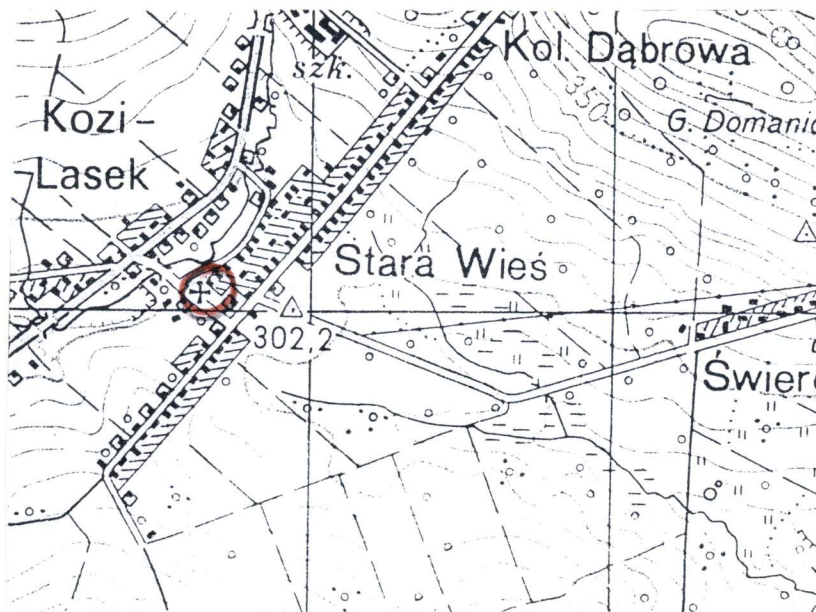
RZUT KAPLICY

SKALA 1 : 100



Widok od pn.

Orientacja skala 1 : 25 000



4. Adres 26-001 Kielce
ul. Północna 4

nr hipoteczny

5. Przynależność administracyjna

województwo kieleckie

gmina miasto Kielce

6. Poprzednie nazwy miejscowości

7. Przynależność administracyjna
przed 1 VI 1975

województwo kieleckie

powiat Kielce

8. Właściciel i jego adres

Parafia rzym.-kat. p.w. N.M.P.
Matki Kościoła, 26-001 Kielce
ul. Północna 4
/diecezja kielecka/

9. Użytkownik i jego adres

j.w.

10. Rejestr zabytków

Nr 501 data 16.IX. 72

5 30M

12. Autorzy, historia obiektu, określenia stylu

Wieś rządowa Dąbrowa w XIX w. należała do parafii przy katedrze kieleckiej. Prawdopodobnie w początku 2 poł. XIX w. z inicjatywy ks. Józefa Ćwiklińskiego miejscowa ludność wystawiła kaplicę drewnianą p.w. Matki Boskiej Pocieszenia.

17 kwietnia 1918 r. zostaje erygowana parafia Masłów, do której przyłączono także wieś Dąbrowę. Mieszkańcy wsi nie chcieli jednak przynależeć do tej parafii, aż do 2 maja 1923 r. posługi w Dąbrowie w kaplicy spełniał delegat z parafii przy kościele św. Wojciecha w Kielcach.

23 grudnia 1981 r. bp Stanisław Szymecki erygował parafię w Dąbrowie p.w. N.M.P. Matki Kościoła.

W 1982 r. obok kaplicy zaczęto wznosić nowy kościół murowany zaprojektowany przez inż. arch. Zygmunta Kumora. Rozebrano znaczną część starego ogrodzenia przy kaplicy /aby połączyć teren przy nowym kościele z dawnym - przy kaplicy/.

Obecnie kaplica jest nieużytkowana, w przyszłości ma pełnić funkcję kostnicy.

Styl - kaplica drewniana pozbawiona cech stylowych, z pocz. 2 poł. XIX w.

13. Opis, sytuacja, materiał i konstrukcja, rzut, bryła, elewacje, wnętrze, wyposażenie, instalacje

Sytuacja - kaplica na pn.-wsch. obrzeżu Kielc, po stronie zach. trasy wyjazdowej do Warszawy i rzeczki Silnicy, w kwartale między ulicami: Szybowcową, Starogórką, Północną i Manifestu Lipcowego. Usytuowana na płaskim terenie, nieco wyniesionym w stosunku do równoległe doń biegnącej ul. Szybowcowej. Orientowana /zwrócona prezbiterium na wsch. z lekkim odchyleniem w kierunku pd./. Po jej stronie pn.-wsch. nowy murowany kościół par. od pn.-zach. - współczesna murowana plebania. Tylko od zach. i od pd. zachowane odcinki starego ogrodzenia - murowanego półpełnego, otynkowanego, z wysoką podmurówką od strony ulicy, na której czworoboczne słupy; między nimi - metalowe ażurowe przesłania. W pierwszym przesłaniu od zach. po stronie pd. - dwuskrzydłowa metalowa brama między słupami zaakcentowanymi zwieńczeniami /w formie płaskich ogzysmowanych kostek/. Przed bramą schody jednobiegowe z piaskowca. Wokół kaplicy - ścieżki komunikacyjne z płyt chodnikowych. Pierścien starych lip wyznacza granicę dawnego placu wokół kaplicy.

Materiał i konstrukcja - drewniana, konstrukcji zrębowej na podmurówce kamiennej obrzuconej cementem /miejscami mocno zagłębionej w ziemię/, z zewnątrz oszalowana pionowo z listwowaniem tylko na szczytach na styk "w jodełkę". Wewnątrz ściany nawy, prezbiterium, zakrystii - otynkowane /w nawie także boazeria z płyt pilśniowych sięgająca aż do parapetów okiennych/. Stropy belkowe odeskowane, podbite trzcina z wyprawionym sufitem. Kruchta zach. o dwóch kondygnacjach otwartych na nawę, w dolnej - ściany obite płytami pilśniowymi i strop płaski odeskowany, w górnej - całe wnętrze odeskowane /sklepienie pozorne zwierciadlane zagłębione nieco także w sufit nad nawą/. Wieżba krokwiowo-jętkowa, pobicie dachów gontowe, sygnaturka obita blachą. Drzwi i okna drewniane. Okna w głównym korpusie tylko trzy, wszystkie arkadkowe /pod łukiem półokrągłym/, pojedyncze wielokwaterowe, od wewnątrz okratowane. Drzwi płycinowe - główne dwuskrzydłowe, do zakrystii - jednoskrzydłowe, między nawą a zakrystią - składane w harmonijkę. Podłoga z desek tylko w kruchcie z kwadratowych płyt piaskowca. Schodki na chór muzyczny drewniane jednobiegowe, szczebelkowe.

Rzut - orientowana jednonawowa. Nawa prostokątna, do której przylega także niewyodrębnione w planie prezbiterium zamknięte trójbocznie. Od pd. przylega do nich prawie kwadratowa zakrystia. Od zach. przy nawie - węższe prostokątna kruchta.

Bryła - zestawiona z trzech prostopadłościanów. Do nawy przylega od wsch. niewyodrębnione w bryle prezbiterium, z trójbocznym zamknięciem. Nad nimi wspólny dach dwuspadowy/po stronie wsch. przechodzący w trójpołaciowy/ ze szczytem zach. nieco cofniętym z lica, po bokach - z odcinkami daszku okapowego u podstawy. Przy tej ścianie szczytowej węższa i niższa kruchta też pod dachem dwuspadowym, ze szczytem lekko cofniętym z lica, z daszkiem okapowym u podstawy. Przy głównym korpusie od pd. - niska zakrystia pod daszkiem trójpołaciowym.

c.d. wkładka nr 1.

<p>14. Kubatura</p> <p>160 m³</p>	<p>15. Powierzchnia użytkowa</p> <p>54 m²</p>	<p>16. Przeznaczenie pierwotne</p> <p>sakralne</p>	<p>17. Użytkowanie obecne</p> <p>nieużytkowana</p>
<p>18. Prace budowlane i konserwatorskie, ich przebieg i dokumentacja</p> <ul style="list-style-type: none"> - <u>prace nie były dokumentowane.</u> - w latach 70-tych XX w. rozebrano murowany trzon komi-nowy w kruchcie frontowej, wymieniono stolarkę okienną, w miejscu otworu okiennego w zakrystii wykonano otwór drzwiowy, przeprowadzono remont więźby dachowej, zamontowano odpowietrzniki. 		<p>19 Stan zachowania (fundamenty, ściany zewnętrzne, ściany wewnętrzne, sklepienia, stropy, konstrukcje dachowe, pokrycie dachu, wyposażenie i instalacje)</p> <ul style="list-style-type: none"> - deski szalunkowe - zniszczone, porażone przez owady spróchniałe, - ściany zrębu niedostępne, - tynki wewnętrzne w stanie dobrym - drewno suche, brak śladów drewnojadów, - stropy w stanie dobrym, - więźba dachowa w stanie dobrym - drewno suche, brak śladów drewnojadów, - pokrycie gontowe dachów - omszałe i zawigocone, - stolarka okienna i drzwiowa w stanie dostatecznym, - zniszczone ogrodzenie od strony pd. i zach, schodki kamienne od ulicy. 	
		<p>20. Najpilniejsze postulaty konserwatorskie</p> <ul style="list-style-type: none"> - wymiana desek szalunkowych, - remont schodków zewnętrznych i ogrodzenia. 	

21. Akta archiwalne (rodzaj akt, numer i miejsce przechowywania)

22. Bibliografia

- Kronika parafii M.B. Częstochowskiej w Mójczy,
/rękopis przechowywany na plebanii w Mójczy/.

23. Źródło ikonograficzne i fotografie (rodzaj, miejsce przechowywania, sygnatury)

24. Uwagi różne

25. Opracował

tekst mgr Anna Adamczyk VIII 1996 r. *Anna Lubin*

imię, nazwisko, data, podpis

plany, rysunki mgr Anna Adamczyk VIII 1996 r. *Anna Lubin*

imię, nazwisko, data, podpis

zdjęcia fotogr. mgr Anna Adamczyk VIII 1996 r. *Anna Lubin*

imię, nazwisko, data, podpis

miejsce przechowywania negatywów PSOZ O/Kielce

Karta po wypełnieniu podlega ochronie na podstawie przepisów prawa autorskiego

26. Adnotacje o inspekcjach, informacje o zmianach (daty, imiona i nazwisko wypełniających)

27. Załączniki

- wkładka nr 1.

1. Miejscowość Dąbrowa	2. Obiekt (nazwa jak w karcie) Kaplica N.M.P. Matki Kościół	3. Zawartość wkładki (nazwa obiektu lub materiału uzupełniającego) c.d. p. 13, zdjęcia. Plan sytuacyjny na odwrociu.
---------------------------	---	---

c.d. p. 13.

Nad całością góruje wieżyczka na sygnaturkę sześcioboczna, z takąż arkadkową latarnią, posadowiona na kalenicy dachu głównego korpusu. Nad sygnaturką hełm cebulasty zwieńczony kulą i krzyżem.

Elewacje - wszystkie na niskiej podmurówce, oszalowane deskami pionowo z listwowaniem, na szczytach na styk "w jodełkę", zwieńczone wąskim gzymsem podokapowym. Elewacja zach. frontowa z kruchłą przysłaniającą prawie całą ścianę szczytową nawy, nad którą daszek dwuspadowy, z trójkątnym szczytem lekko cofniętym z lica, z daszkiem okapowym u podstawy. W dolnej partii prostokątnej na osi takież otwór wejściowy. Elewacja pd. przepłuta trzema arkadowymi otworami okiennymi pod łukiem półokrągłym, w prostokątnych obramieniach. Elewacja pn. ślepa z zakrystią po stronie wsch. pod daszkiem trójpołaciowym. Na ścianie pn. zakrystii prostokątny otwór drzwiowy. Trójboczne wsch. zamknięcie prezbiterium pozbawione okien. Na kalenicy głównego korpusu masywna sześcioboczna wieżyczka na sygnaturkę z takąż arkadkową latarnią, pod cebulastym hełmem, nad którym krzyż osadzony na kuli.

Wnętrze - nawa, prezbiterium, zakrystia - otynkowane. Z nawą prostokątną, do której od wsch. przylega także niewyodrębnione w planie/prezbiterium z trójbocznym zamknięciem. Nad nimi jeden płaski sufit ozdobiony rozetą. Ściany - do wysokości parapetów okiennych - obite płytami pilśniowymi, górą zwieńczone profilowanym gzymsem. Otwory okienne trzy arkadkowe pod łukiem półokrągłym rozmieszczone rytmicznie po stronie pd. Od zach. przylega do nawy nieco węższa i wyższa kruchta prostokątna o dwóch kondygnacjach. W niej - na dole - podchórze otwarte na nawę trzema prostokątnymi przejściami wydzielonymi za pomocą dwóch słupów. Na piętrze chór muzyczny z prostą balustradą pod pozornym sklepieniem zwierciedlanym wtopionym nieco w sufit nad nawą. W głównym korpusie podłoga, w kruchcie posadzka stara kamienna.

Wypożyczenie - jeden ołtarz drewniany z obrazem św. Józefa.

Instalacje - elektryczna.

Widok na kruchtę zach.



Widok na ołtarz główny.



Wkładkę założył: mgr Anna Adamczyk VIII 1996
(imię, nazwisko, data)

PSOZ O/Kielce.

Miejsce przechowywania negatywów:



Wejście główne od zach.



Elewacja pd.



Zakrystia po stronie pn.



Wnętrze - ściana pd.
/fragment/.

Schodki i fragment ogrodzenia od pd.



Plan sytuacyjny.

