

1. Obiekt Zespół Huty "Aleksander", ob. Kieleckiej Fabryki Pomp "Białogon"

2. Czas powstania

ok. 1820 r.

3. Miejscowość

K I E L C E

5. **DOM MIESZKALNY ROBOTNICZY**

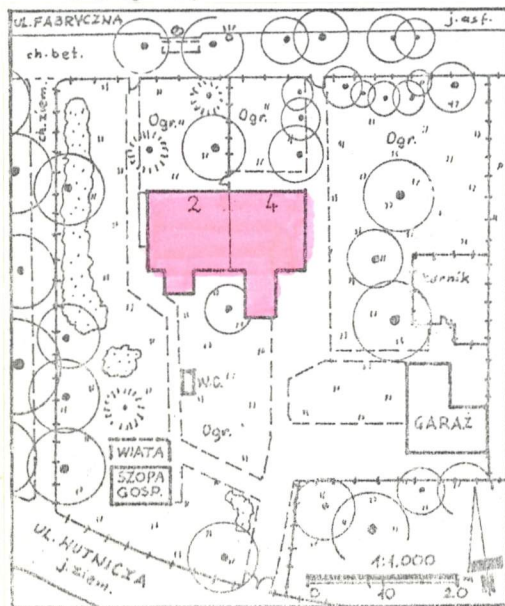
11. Zdjęcia, rzut, przekrój, sytuacja, orientacja



Fot. 1.



Fot. 2.



Fot. 1. Widok budynku
od strony pół-
nocno wschod-
niej.

" 2. Widok budynku
od strony po-
łudniowo wsch-
odniej.

Rzut parteru
na Wkładce Nr 1.

4. Adres Białogon
ul. Fabryczna 2-4
nr hipoteczny

5. Przynależność administracyjna
województwo kieleckie
gmina m. Kielce

6. Poprzednie nazwy miejscowości

7. Przynależność administracyjna
przed 1 VI 1975

województwo kieleckie
powiat Kielce

8. Właściciel i jego adres Kielecka
Fabryka Pomp "Białogon"
ul. Druckiego-Lubeckiego 1
25-818 KIELCE

9. Użytkownik i jego adres
J.W.

10. Rejestr zabytków

Nr 268 data 15.02.1967

13. Opis (sytuacja, materiał i konstrukcja, rzut, bryła, elewacje, wnętrze, wyposażenie, instalacje)

Budynek wolno stojący, jedno kondygnacyjny z poddaszem nieużytkowym, częściowo /w ok. 1/4/ podpiwniczony. Usytuowany w zachodniej pierzei ul. Fabrycznej, ostatni w szeregu domów osiedla od strony północnej /w bezpośrednim sąsiedztwie parku w skrzyżowaniu ulic Fabrycznej, Pańskiej i Hutniczej/.

MATERIAŁ I KONSTRUKCJA: Fundamenty - murowane z łamanego kamienia w zaprawie marglowo wapiennej. Mury - z cegły z domieszką kamienia łamanego w zaprawie marglowo wapiennej, wapiennej i cementowo-wapiennej /nowe przebudowy/. Tynki - zewnętrzne i wewnętrzne gładkie, wapienne i cementowo wapienne. Sklepienia i stropy - nad piwnicą sklepienie kolebkowe z łamanego kamienia /szary piaskowiec/, pozostałe drewniane z bali z podsufitkami. Nad dobudówką przy narożniku południowo wschodnim stop żelbetowy płytowy bezżebrowy. Schody - do piwnicy murowane z łamanego kamienia w zaprawie wapiennej, na poddasze zewnętrzne drewniane policzkowe osłonięte deskowaniem i drewnianym daszkiem pulpitowym. Podłogi - z drewna miękiego /z desek/, w piwnicy polepa ziemna. Okna - drewniane ościeżnicowe podwójne, częściowo /w dobudówkach/ drewniane skrzynkowe podwójne oraz zespolone. Drzwi - drewniane, wejściowe od strony północnej /od strony ulicy/ deskowe "w jodełkę", pozostałe płycionowe, częściowo oszklone. Dach - dwuspadowy z naczółkami, więźba drewniana kleszczowo płatwiowa, krycie eternitem falistym /pierwotnie gontami na łątach/.

BRYŁA I RZUT: Bryła zwarta niesymetryczna, prostopadłościenna, nakryta dwuspadowym dachem z naczółkami w układzie kalenicowym. Symetrię rozbijają dostawione od strony południowej dwie, różnej wielkości dobudówki. Rzut zwarty niesymetryczny. Budynek założony na planie prostokąta o symetrycznym podziale na trzy osie wewnątrz z sienią przelotową na osi i dwutraktowym podziale części bocznych na cztery izby. Całość powiększona przez dostawienie od strony zachodniej dodatkowej osi podzielonej na trzy trakty /trzy izby/ i następnie o dwie prostokątne dobudówki od strony południowej, przez nie obecne wejścia do mieszkań. Poddasze dostępne zewnętrznymi schodami obudowanymi deskowaniem. Wejście do piwnicy przez klapę w podłodze dawn. sieni przelotowej. Przy narożniku południowo zachodnim betonowy taras wylewany.

ELEWACJE: Fasada /elewacja północna/ siedmioosiowa niesymetryczna. W trzeciej osi od strony lewej dawn. wejście do budynku. Wszystkie otwory prostokątne bez opasek. Elewacja boczna wschodnia niesymetryczna, jednoosiowa. W przyziemiu z prawej strony jedno okno, w poziomie poddasza płytowy żelbetowy balkon z niedekoracyjną stalową balustradą, za nim jedno okno. Elewacja boczna zachodnia trzyosiowa niesymetryczna. Na niej zewnętrzne, obudowane deskami schody na poddasze, w przyziemiu trzy okna. Elewacja tylna /południowa/ niesymetryczna z dwoma ryzalitami dobudówek w parterze. W połaci dachu blisko osi jedna facjata. Całość siedmioosiowa, bez dekoracji.

WYPOSAŻENIE: W budynku brak elementów wyposażenia architektonicznego.

INSTALACJE: Elektryczna i wodociągowa. Ogrzewanie wewnątrz piecami, kanalizacja typu szambowego.

12. Autorzy, historia obiektu, określenia stylu

Historia zespołu, w tym osiedla robotniczego - vide Karta Zespołu.

Budynek powstał w pierwszym okresie budowy Huty "Aleksander" /ob. F-ka Pomp/, w którym wraz z budynkami przemysłowymi powstało pierwszych siedem domów mieszkalnych. Brak danych o autorze projektu i wykonawcach.

Budynek w końcu XIX w. rozbudowany o jedną oś od strony wschodniej. W tym także czasie w obrębie działki powstał drewniany budynek gospodarczy /powiększony ok. 1960 r. o drewnianą wiatę/.

Niewielki, wolno stojący budynek mieszkalny pozbawiony określonych cech stylowych, typowy dla budownictwa osiedli robotniczych z początków XIX w.

<p>14. Kubatura</p> <p>ok. 972 m³ całość.</p>	<p>15. Powierzchnia użytkowa</p> <p>186,7 m² bez piwnicy i poddasza.</p>	<p>16. Przeznaczenie pierwotne</p> <p>Dom w osiedlu robotniczym.</p>	<p>17. Użytkowanie obecne</p> <p>Dom mieszkalny.</p>
<p>18. Prace budowlane i konserwatorskie, ich przebieg i dokumentacja</p> <p>Do 1945 r. - Brak danych. W końcu XIX w. budynek powiększono o jedną oś wewnątrz od strony zachodniej /trzy izby/.</p> <p>1961 r. - Dobudowanie przybudówki z nowym wejściem od strony południowo zachodniej. W późniejszym czasie uzupełniono ją o betonowy, wylewany taras.</p> <p>1964 r. - Dobudowanie przybudówki przy narożniku południowo wschodnim /mniejszej/ z drugim wejściem. Zmiana podziałów wewnętrznych przez przedzielenie dawn. sieni przelotowej i postawienie ścianki w osi od strony zachodniej.</p> <p>1976 r. - Rozpoczęcie prac celem zadaptowania części poddasza na mieszkanie, wybudowanie ścianek działowych, balkonu od strony zachodniej i facjaty w dachu od strony południowej. Prac nie ukończono. Nowe pokrycie dachu eternitem falistym.</p>		<p>19. Stan zachowania (fundamenty, ściany zewnętrzne, ściany wewnętrzne, sklepienia, stropy, konstrukcje dachowe, pokrycie dachu, wyposażenie i instalacje)</p> <p>Ogólny stan techniczny budynku - zadowalający. Budynek w całości użytkowany, konserwowany na bieżąco.</p> <p>Fundamenty - brak danych.</p> <p>Mury i ściany wewnętrzne - brak widocznych zniszczeń czy uszkodzeń.</p> <p>Stropy i sklepienia - jak wyżej.</p> <p>Podłogi - jak wyżej.</p> <p>Schody - jak wyżej. Schody do piwnicy z licznymi drobnymi uszkodzeniami i ubytkami.</p> <p>Stolarka okienna i drzwiowa - kompletna, bez widocznych większych zniszczeń. Oszklenie kompletne.</p> <p>Dach - brak widocznych przecieków, pokrycie kompletne, więźba z widocznymi śladami żerowania drewnojadów, kompletna.</p> <p>Instalacje - kompletne, sprawne.</p> <p>20. Najpilniejsze postulaty konserwatorskie</p> <p>Bieżących postulatów - brak. Wskazane rozważenie możliwości przywrócenia pierwotnej formy pokrycia dachowego z gontów.</p>	

21. Akta archiwalne (rodzaj akt, numer i miejsce przechowywania)

Nie odnaleziono.

22. Biblioteka

Vide - karta zespołu.

23. Źródła ikonograficzne i fotografia (rodzaj, miejsce przechowywania, sygnatury)

Nie odnaleziono.

24. Uwagi różne

25. Opracował

tekst **mgr inż. Zbigniew M. Łabęcki** 1994 -12- 02

imię, nazwisko, data, podpis

plany, rysunki **mgr inż. arch. Anna Broniewska** 1994 -12- 02

imię, nazwisko, data, podpis

zdjęcia fotogr. **mgr inż. Zbigniew M. Łabęcki** 1994 -12- 02

imię, nazwisko, data, podpis

miejsce przechowywania negatywów **PDK "ANTIQUA" Bytom**

KARTA PO WYPEŁNIENIU PODLEGA OCHRONIE NA PODSTAWIE PRZEPISÓW PRAWA AUTORSKIEGO

26. Adnotacje o inspekcjach, informacje o zmianach (daty, imiona i nazwiska wypełniających)

27. Załączniki

1. Wkładka Nr 1 - Rzut parteru, fotografie.

1. Miejscowość K I E L C E

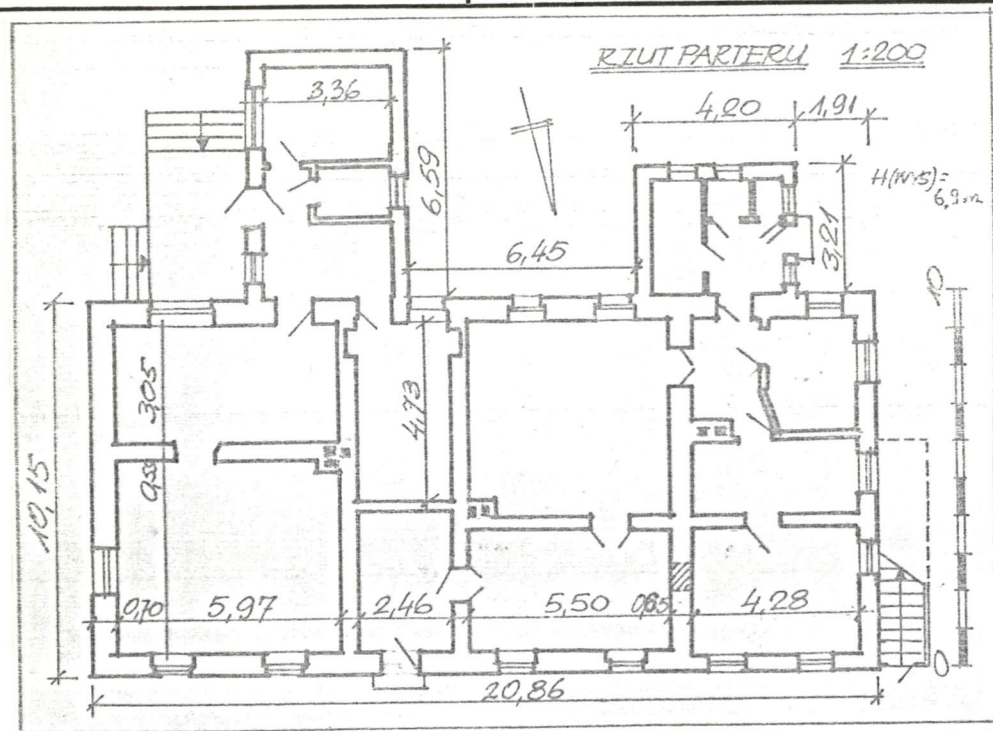
2. Obiekt (nazwa jak w karcie)

3. Zawartość wkładki (nazwa obiektu lub materiału uzupełniającego)

ul. Fabryczna 2 - 4

Zespół Huty "Aleksander"
5. DOM MIESZKALNY ROBOTN.

Rzut parteru, fotografie.



Fot. 3.



Fot. 4.

Fot. 3. Schody na poddasze przy elewacji zachodniej, widok od strony północno zachodniej.

" 4. Wejście w fasadzie /elewacji północnej/.

" 5. Fasada /elewacja północna/. Widok od strony północno wschodniej /od strony ulicy/.

Fot. 5.



Wkładkę założył: mgr inż. Zbigniew M. Łabęcki 1994 -12- 0 2

(imię, nazwisko, data)

PRACOWNIA

Miejsce przechowywania negatywów: „ANTIQUE”

Jedn. W.A. Olsztyn z. 794/S/ON Z.P. Ostróda z. 662 n. 6000

11-908 Bytom, ul. Nickla Nr 27



Fot. 6.



Fot. 7.



Fot. 8.

Fot. 9.



Fot. 6. Elewacja boczna od strony wschodniej.

" 7. Widok od strony południowo wschodniej. Na pierwszym planie dobudówka.

" 8. Dobudówka przy narożniku południowo wschodnim, widok od strony wschodniej.

" 9. Drewniana szopa gospodarcza usytuowana w obrębie działki. Widok od strony południowej.