

4. PORTIERNIA

1836 r.

K I E L C E

Rzut przyziemia  
na Wkładce Nr 1

Fot. 1.  
Widok od strony  
ulicy /od stro-  
ny wschodniej/.

Fot. 1.



4. Adres Białogon,  
ul. Druckiego-Lubeckiego 1  
nr hipoteczny - .....

### 5. Przynależność administracyjna

województwo ..... kieleckie

gmina ..... m. Kielce

6. Poprzednie nazwy miejscowości

7. Przynależność administracyjna  
przed 1 VI 1975

województwo ..... kieleckie

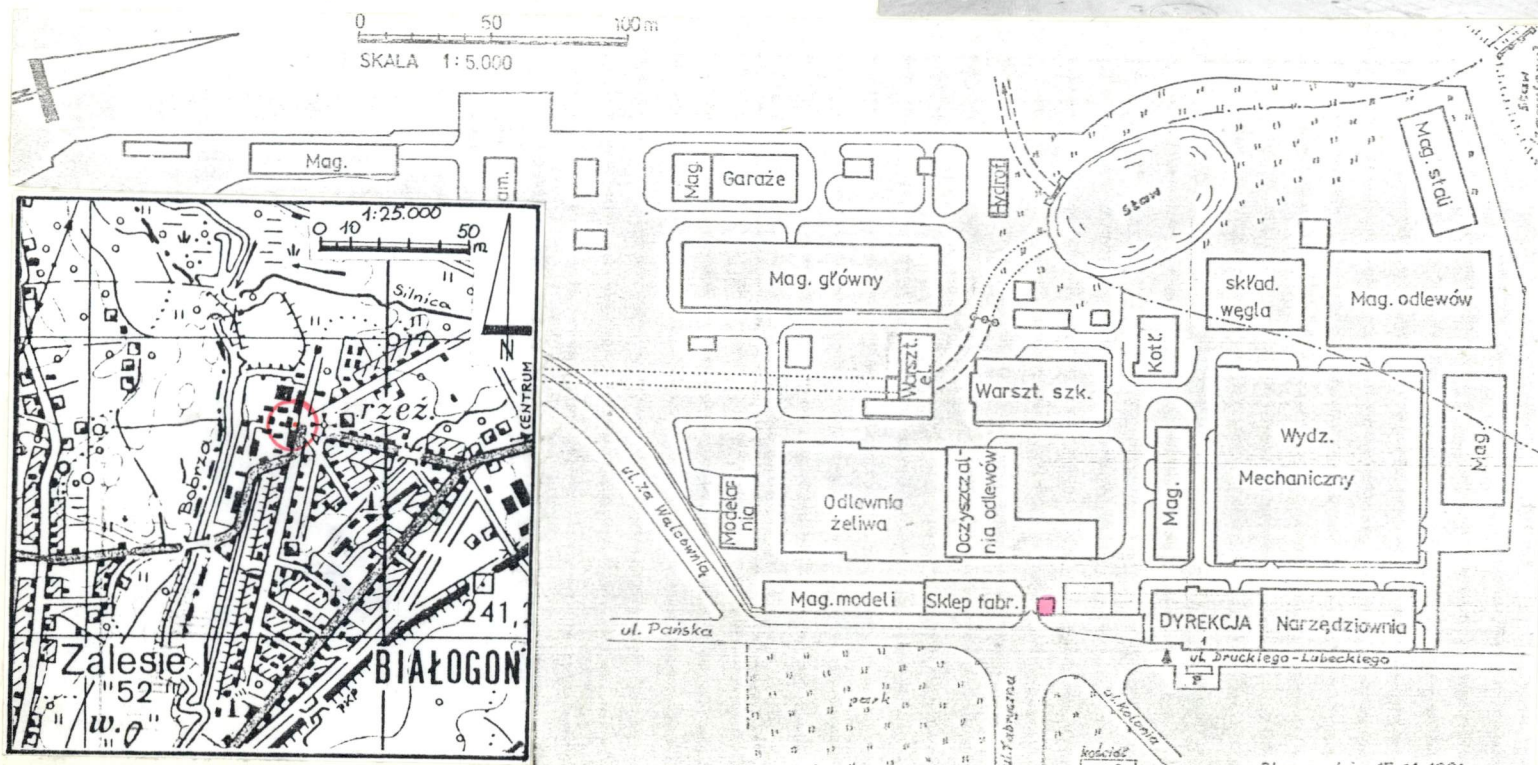
powiat .....Kielce

8. Właściciel i jego adres Kielecka  
Fabryka Pomp "BIAŁOGON"  
ul. Druckiego-Lubeckiego 1  
25-818 K I E L C E

9. Użytkownik i jego adres  
j.w.

## 10. Rejestr zabytków

Nr 268 data 75.02.1967



Stan w dniu 15-11-1994 r.



13. Opis (sytuacja, materiał i konstrukcja, rzut, bryła, elewacje, wnętrze, wyposażenie, instalacje)

Mały, jednokondygnacyjny budynek wolno stojący, niepodpiwniczony z poddaszem nieużytkowym. Usytuowany we wschodniej części terenu Fabryki przy głównej bramie wjazdowej /usytuowanej w przedłużeniu ul. Fabrycznej/. Sytuacja całości Fabryki - vide Karta zespołu.

**MATERIAŁ I KONSTRUKCJA:** Fundamenty - murowane z łamanego kamienia /szary piaskowiec/ w zaprawie wapiennej. Mury - j.w. w zaprawie marglowo wapiennej. Ościeża okien i drzwi z cegły w zaprawie wapiennej. Tynki - zewnętrzne i wewnętrzne gładkie, cementowo wapienne. Stropy - drewniane z bali z podsufitką. Schody - brak. Podłogi i posadzki - jastrych cementowy oraz podłoga z drewna miękkiego /z desek/. Okna - drewniane, krosnowe pojedyncze. Drzwi - drewniane deskowe, zewnętrzne z nadświetlami. Dach - namiotowy, więźba drewniana krokwiowa z centralnym słupkiem, krycie dachówką ceramiczną karpówką pojedynczo.

**BRYŁA I RZUT:** Bryła zwarta symetryczna, prostopadłościenna nakryta dachem namiotowym. Rzut zwarty niesymetryczny. Wnętrze bez podziału na osie i trakty, z wydzieloną częścią i sienią niesymetrycznie, ściankami niekonstrukcyjnymi. Całość na planie zbliżonym do kwadratu, przy narożniku południowo-wschodnim dostawiony słupek głównej bramy wjazdowej. Wejścia od strony ulicy /wschodniej/ oraz od stron wewnętrznych zakładu /od południa i od zachodu/.

**ELEWACJE:** Otynkowane tynkami gładkimi, całość w tynku, wszystkie otwory przesklepione łukami pełnymi, ujęte w uskokowe, bezprofilowe opaski. Fasada /elewacja wschodnia/ dwuosiowa, z lewej wejście, z prawej okno, symetrycznie. Zwieńczenie stanowi profilowany gzyms koronujący, obiegający całość budynku pod okapem dachu. Elewacja południowa dwuosiowa niesymetryczna. Z lewej strony wejście, na osi okno. Elewacja północna jednoosiowa symetryczna, w niej na osi jedno okno. Elewacja tylna /zachodnia/ jednoosiowa, symetryczna, na osi wejście.

**WYPOSAŻENIE:** W budynku brak elementów dekoracji architektonicznej.

**INSTALACJE:** Elektryczna. Ogrzewanie centralne z kotłowni Fabryki.

12. Autorzy, historia obiektu, określenia stylu

Brak danych o autorze i wykonawcach. Budynek powstał w 1836 r. równocześnie z ogrodzeniem terenu zakładu, jako portiernia przy bramie wjazdowej i niezmiennie pełni tę funkcję do chwili obecnej.

W latach 1838-39 po drugiej stronie bramy wjazdowej powstał budynek biurowy Dyrekcji zakładu, zaś po 1957 r. usunięto w tym rejonie pierwotny mur ogrodzeniowy kamienny i wykonano stalowe, ażurowe ogrodzenie z prętów. W tym czasie także powstała nowa, również ażurowa, stalowa brama uchylna.

Dane, dot. historii całości zakładu - vide Karta zespołu.

<p>14. Kubatura      ok. 60 m<sup>3</sup> /bez poddasza/</p>	<p>15. Powierzchnia użytkowa      20,1 m<sup>2</sup> /bez poddasza/</p>	<p>16. Przeznaczenie pierwotne Portiernia zakładowa.</p>	<p>17. Użytkowanie obecne Portiernia Nr 1.</p>
<p>18. Prace budowlane i konserwatorskie, ich przebieg i dokumentacja</p> <p>Do 1945 r. - Brak danych.</p> <p>1957 r. - Remont całości, nowa więźba dachowa i pokrycie dachu, nowy strop nad parterem, nowe podłogi i posadzki.</p> <p>Ok. 1965 r. - Wymiana stolarki okiennej i drzwiowej, nowe tynki zewnętrzne i wewnętrzne.</p> <p>1965 - 1990 - Kilkakrotnie drobne remonty zabezpieczające.</p> <p>1991 r. - Remont pokrycia dachowego, nowe tynki zewnętrzne.</p>		<p>19. Stan zachowania (fundamenty, ściany zewnętrzne, ściany wewnętrzne, sklepienia, stropy, konstrukcje dachowe, pokrycie dachu, wyposażenie i instalacje) Ogólny stan techniczny całości - dobry. Budynek w całości użytkowany, konserwowany na bieżąco.</p> <p>Fundamenty - brak danych. Mury i ściany wewnętrzne - brak widocznych zniszczeń czy ubytków. Tynki - jak wyżej. Stropy - jak wyżej. Podłogi i posadzki - jak wyżej. Stolarka okienna i drzwiowa - jak wyżej. Schody - brak. Dach - brak widocznych śladów przecieków. Więźba i pokrycie kompletne, bez widocznych zniszczeń czy uszkodzeń.</p>	
		<p>20. Najpilniejsze postulaty konserwatorskie Z uwagi na dobry stan techniczny budynku - bieżących postulatów brak.</p>	



21. Akta archiwalne (rodzaj akt, numer i miejsce przechowywania)

Dokumentacja remontów i przebudów z lat 1957 - 1991  
w: K.F.P."Białogon", Dział Gł.Mech. /bez sygnatur/.

24. Uwagi różne

25. Opracował

tekst.....

plany, rysunki

zdjęcia fotogr.....

imię, nazwisko, data, podpis

imię, nazwisko, data, podpis

imię, nazwisko, data, podpis

miejsce przechowywania negatywów .....

KARTA PO WYPEŁNIENIU PODLEGA OCHRONIE NA PODSTAWIE PRZEPISÓW PRAWA AUTORSKIEGO

22. Biblioteka

Vide - Karta zespołu.

26. Adnotacje o inspekcjach, informacje o zmianach (daty, imiona i nazwiska wypełniających)

23. Źródła ikonograficzne i fotografia (rodzaj, miejsce przechowywania, sygnatury)

J.Pazdur - Zakłady Metalowe w Białogonie. Wrocław 1957,  
str. 123: Fotografia z ok. 1957 r. /vide - Karta zespo-  
łu, Wkładka Nr 1/.

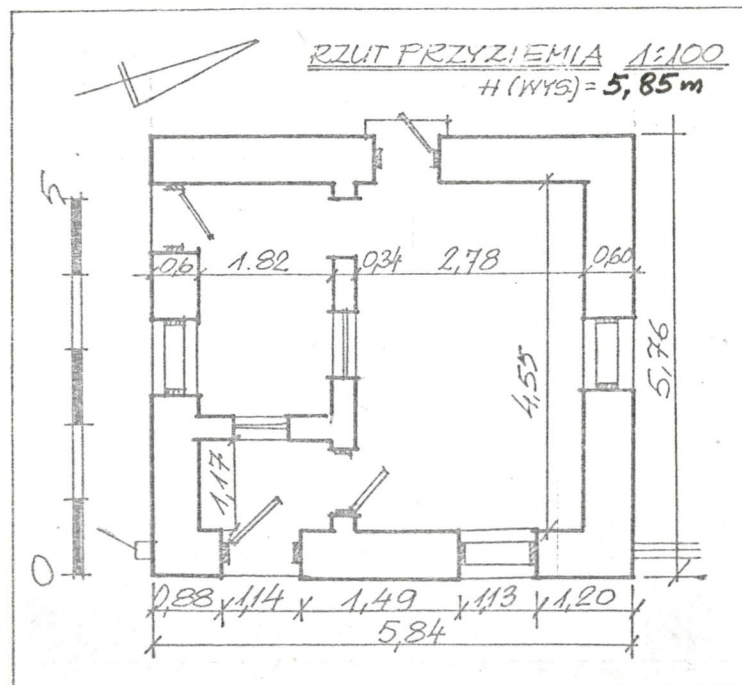
27. Załączniki

1. Wkładka Nr 1 - Rzut przyziemia, fotografie.

1. Miejscowość K I E L C E  
ul. Druckiego-Lubeckiego 1

2. Obiekt (nazwa jak w karcie)  
Zespół Huty "Aleksander"  
4. PORTIERNIA

3. Zawartość wkładki (nazwa obiektu lub materiału uzupełniającego)  
Rzut przyziemia, fotografie.



Fot. 2. Fasada /elewacja wschodnia od strony ulicy/.

" 3. Widok od strony północno zachodniej.



Fot. 2.

Fot. 3.



Wkładkę założył: mgr inż. Zbigniew M. Łabech 1994 -12- 0 2  
(imię, nazwisko, data)

Miejsce przechowywania negatywów: PRACOWNIA  
DOKUMENTACJI KONSERWATORSKIEJ

Jedn. W.A. Olsztyn z. 794/S/ON Z.P. Ostróda z. 662 n. 6000 „ANTIQUA”  
41-068 Bytom, ul. Nickla Nr 27





Fot. 4.



Fot. 5.



Fot. 6.

Fot. 4. Elewacja południowa.

" 5. Elewacja północna.

" 6. Fragment elewacji południowej z wejściem do budynku oraz oknem.  
Widoczne uskokowe, bezprofilowe opaski.