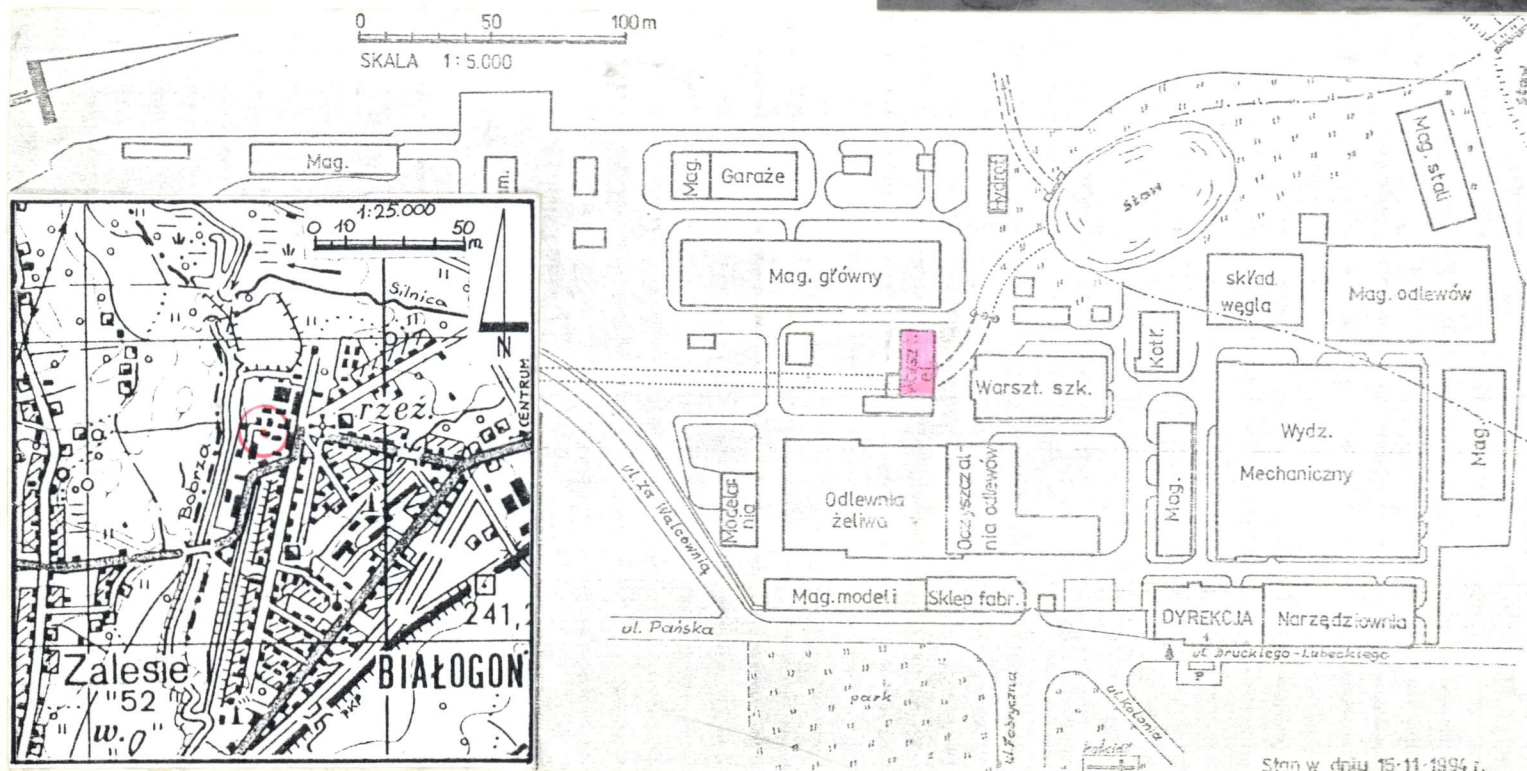


A black and white photograph of a large, two-story building with a steep gabled roof. The building has a series of arched windows on the ground floor and a ladder-like structure on the upper floor. A small table stands in the foreground on the right. The building appears to be made of brick or concrete.

Nr 288 data 15.02.1967



Stan w dniu 15.11.1994 r.

13. Opis (sytuacja, materiał i konstrukcja, rzut, bryła, elewacje, wnętrze, wyposażenie, instalacje)

Budynek przemysłowy, jednokondygnacyjny niepodpiwniczony z poddaszem nie-użytkowym. Usytuowany w zespole dobudówek w środkowej części Fabryki /usytuowanie Fabryki - vide Karta Zespołu/.

MATERIAŁ I KONSTRUKCJA: Fundamenty - murowane z łamanego kamienia /szary piaskowiec/ w zaprawie wapiennej. Mury - z łamanego kamienia /szary piaskowiec/ w zaprawie marglowo wapiennej. Tynki - zewnętrzne i wewnętrzne gładkie, cementowo wapienne /nowe/. Stropy - drewniane nagie. Posadzki - jastyry cementowy. Schody - brak. Okna - stalowe krosnowe pojedyncze. Drzwi - drewniane deskowe, zewnętrzne stalowe z blachy i kątowników. Dach - dwuspadowy, więźba drewniana kleszczowo płatwiowa, krycie blachą stalową ocynkowaną na warstwie papy bitumicznej i deskowaniu.

BRYŁA I RZUT: Bryła zwarta symetryczna, prostopadłościenna nakryta dachem dwuspadowym, od strony wschodniej i południowo wschodniej dobudówki /nie połączone z wnętrzem budynku/. Rzut zwarty niesymetryczny. Wnętrze rozdzielone poprzecznie na dwie, nierównej wielkości części, w większej jeden wewnętrzny narożnik wydzielony ścianką działową. Brak podziału na osie i trakty. Dwa wejścia od strony północnej. Poddasze dostępne zewnętrzną, stalową drabiną.

ELEWACJE: Otynkowane tynkami gładkimi, całość wystroju w tynku. Fasada /elewacja północna/ sześciosienna, niesymetryczna. Od lewej strony szeroka, prostokątna blenda, w niej wejście boczne i jedno, prostokątne okno. Z prawej strony prostokątne, duże wejście /brama/. W części środkowej trzy okna przesklepione łukami pełnymi, objęte uskokowymi, głębokimi opaskami. Elewacja boczna zachodnia szczytowa, w przyziemiu trzy okna przesklepione łukami pełnymi w głębokich, uskokowych opaskach, w szczycie trzy okna prostokątne, bez opasek, przy prawym stalowa, stała drabina. Elewacja tylna /południowa/ czterosienna niesymetryczna, z prawej strony zasłonięta niską dobudówką. Okna przesklepione łukami pełnymi w głębokich, uskokowych opaskach. Okno z lewej strony w szerokiej, prostokątnej blendzie. Elewacja wschodnia zasłonięta dobudówkami.

WYPOSAŻENIE: Dwie mosiężne, lane tablice pamiątkowe /usytuowanie wewnątrz oznaczone na rzucie przyziemia, vide Fot. 8 i 9/, pochodzące z 1899 i 1908 r.

INSTALACJE: Elektryczna. Ogrzewanie centralne z kotłowni Fabryki.

w obrębie zakładu zakrytym/ zainstalowana została turbina wodna poruszająca prądnice. Siłownia ta funkcjonowała do 1966 r., kiedy to została zlikwidowana elektryczny ze stacją prób silników elektrycznych i stanowiskiem naprawczym wózków akumulatorowych.

Niewielki budynek o charakterze przemysłowym, pozbawiony określonych cech stylowych.

12. Autorzy, historia obiektu, określenia stylu
Historia całości zakładu - vide Karta zespołu.

W 1816 r. w-g projektów J.Fr.Moritz'a i pod jego oraz Merkera kierownictwem rozpoczęto budowę huty metali nieżelaznych, która później otrzymała imię "Aleksandra". Do 1820 r. był gotowy zespół trzech hal - środkowa z piecami hutniczymi i tłucznią rudy, prawa w której znalazła się modelarnia, stolarnia i kuźnia oraz lewa /opisywana/, w której ulokowana została mosiężarnia /odlewnia mosiądzu/, bazująca na wyprodukowanej w hucie miedzi i sprowadzanych metalach dodatkowych.

Brak danych - kiedy, lecz zapewne ok. 1844 r., wykorzystując znajdujące się w tej hali koła wodne /na kanale wodnym, funkcjonujące od 1820 r./ zlikwidowane zostały piece mosiądzowe a znaczna część hali, oddzielona dobudowaną ścianą, została przeznaczona na siłownię. W pozostałych częściach hali funkcjonowały działy pomocnicze, uzupełniające ówczesną produkcję maszyn i narzędzi.

Po 1898 r. całość zakładu przechodzi reorganizację. W związku z tym znaczna część hali od strony wschodniej uległa rozbiórce. W 1908 r. w miejsce kół wodnych, na kanale wodnym /w tym czasie także prądnice, później generatory prądu- a w hali urządzony został warsztat wózków akumulatorowych.

14. Kubatura 1.843 m ³ całość.	15. Powierzchnia użytkowa 250 m ² /bez poddasza/	16. Przeznaczenie pierwotne Odlewnia mosiądzu.	17. Użytkowanie obecne Warsztat elektryczny.
18. Prace budowlane i konserwatorskie, ich przebieg i dokumentacja Do 1945 r. - Brak danych. 1957 r. - Wymiana całości dachu wraz z więźbą, remont budynku. 1966 r. - Likwidacja turbiny wodnej, zasypanie kanału wodnego, remont tynków wewnętrznych i zewnętrznych, usunięcie części podziałów wewnętrznych i dotychczasowego wyposażenia technicznego. Nowe posadzki z jastrychu cementowego na starych /brak danych - jakich/. 1966 - 1990 - Kilkakrotnie drobne remonty zabezpieczające wnętrz, likwidacja części dobudówek.		19. Stan zachowania (fundamenty, ściany zewnętrzne, ściany wewnętrzne, sklepienia, stropy, konstrukcje dachowe, pokrycie dachu, wyposażenie i instalacje) Ogólny stan techniczny budynku - zadowalający. Budynek w całości użytkowany, jednak niedostatecznie konserwowany na bieżąco. Fundamenty - brak danych. Mury - ślady zawilgocenia w poziomie przyziemia murów zewnętrznych, szczególnie widoczne od zewnątrz. Tynki - liczne, drobne ubytki i uszkodzenia /wilgoć/ tynków zewnętrznych, wewnętrzne z drobnymi uszkodzeniami typu eksploatacyjnego. Stropy - brak widocznych zniszczeń czy uszkodzeń. Posadzki - jak wyżej. Okna - jak wyżej. Drzwi - jak wyżej. Dach - pokrycie kompletne, brak widocznych śladów przecieków. Więźba kompletna bez widocznych uszkodzeń czy zniszczeń. Wyposażenie - dwie tablice pamiątkowe wewnątrz budynku bez widocznych ubytków czy uszkodzeń. Instalacje - sprawne, czynne.	
		20. Najpilniejsze postulaty konserwatorskie Wskazany jest wykonanie ekspertyzy mykologicznej - zachodzi podejrzenie, iż budynek jest zakażony grzybem domowym	

21. Akta archiwalne (rodzaj akt, numer i miejsce przechowywania)

Inwentaryzacja budowlana z 1957 r., projekty przebudów z lat 1957 i 1966 oraz drobnych prac adaptacyjno-budowlanych - w: K.F.P."Białogon" Dział Gł.Mech, /bez sygn./.

24. Uwagi różne

25. Opracował

tekst.....

plany, rysunki

zdjęcia fotogr.....

imię, nazwisko, data, podpis

imię, nazwisko, data, podpis

imię, nazwisko, data, podpis

miejsce przechowywania negatywów

KARTA PO WYPEŁNIENIU PODLEGA OCHRONIE NA PODSTAWIE PRZEPISÓW PRAWA AUTORSKIEGO

22. Biblioteka

Vide - Karta zespołu.

26. Adnotacje o inspekcjach, informacje o zmianach (daty, imiona i nazwiska wypełniających)

23. Źródła ikonograficzne i fotografia (rodzaj, miejsce przechowywania, sygnatury)

Nie odnaleziono.

27. Załączniki

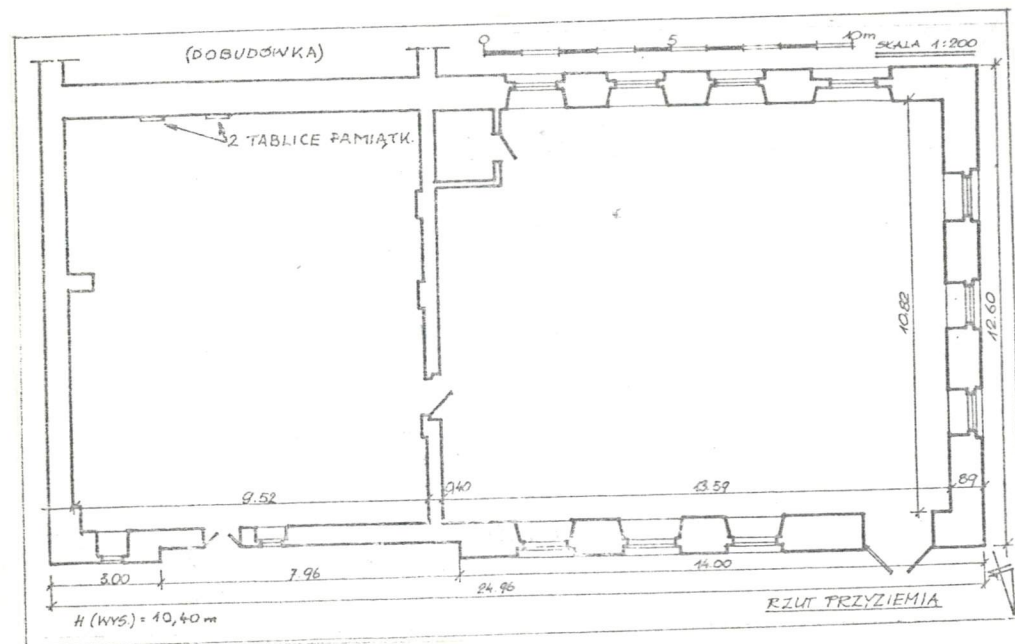
1. Wkładka Nr 1 - Rzut przyziemia, fotografie.

1. Miejscowość K I E L C E
 ul. Druckiego-Lubeckiego 1

2. Obiekt (nazwa jak w karcie)
 Zespół Huty "Aleksander"
 2. HALA ODLEWNI MOSIĄDZU

3. Zawartość wkładki (nazwa obiektu lub materiału uzupełniającego)

Rzut przyziemia, fotografie.



Fot. 2.



Fot. 3.

Fot. 2. Lewy narożnik elewacji południowej z oknem. Przy narożniku złożone pozostałości kamieniarki z nieistniejących już obiektów.

" 3. Lewe z trzech okien środkowej części elewacji północnej.

Wkładkę założył: mgr inż. Zbigniew M. Łabęcki 1994 -12- 0 2
 (imię, nazwisko, data) PRACOWNIA
 Miejsce przechowywania negatywów: „ANTIQUA”
 Jedn. W.A. Olsztyn z. 794/S/ON Z.P. Ostróda z. 662 n. 6000
 41-908 Bytom, ul. Niczka Nr 27



Fot. 4. Elewacja północna.



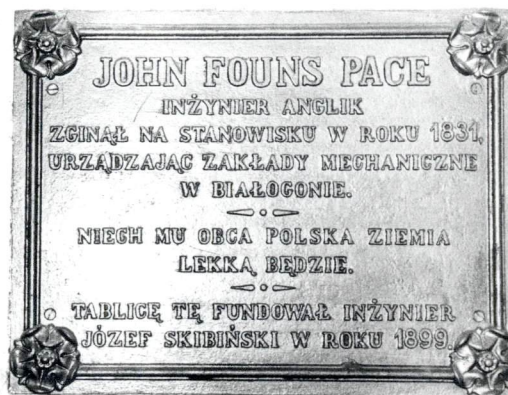
Fot. 5. Elewacja zachodnia.



Fot. 6. Widok całości od strony południowej, z prawej strony dobudówka.



Fot. 7. Okna elewacji zachodniej.



Fot. 8. Tablica pamiątkowa z 1899 r. wewnątrz budynku.



Fot. 9. Tablica pamiątkowa z 1908 r. wewnątrz budynku.

/Usytuowanie tablic oznaczone na rzucie przyziemia - 1 strona Wkładki./