

1. Obiekt ⁽⁷⁰⁾
ZESPÓŁ HUTY "ALEKSANDER", OB. KIEELCKA FABRYKA POMP "BIAŁOGON"

K a r t a z e s p o ł u .

2. Czas powstania

1816 r.

3. Miejscowość

K I E L C E

4. Adres ul. Druckiego-Lubeckiego 1
ul. Fabryczna
ul. Pańska
nr hipoteczny —

5. Przynależność administracyjna

województwo kieleckie

gmina m. Kielce

6. Poprzednie nazwy miejscowości

7. Przynależność administracyjna
przed 1 VI 1975

województwo kieleckie

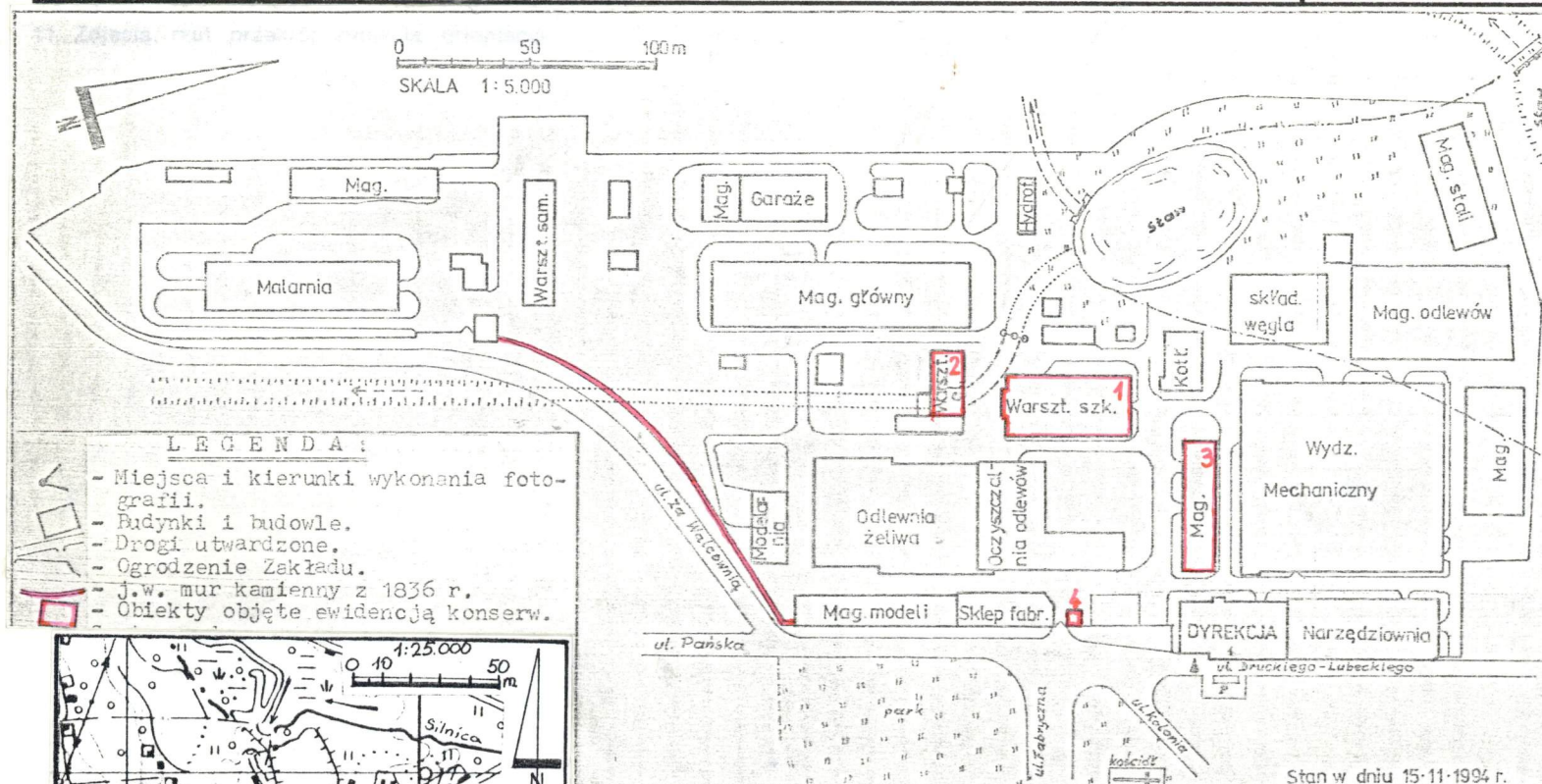
powiat Kielce

8. Właściciel i jego adres Kielecka
Fabryka Pomp "BIAŁOGON"
ul. Druckiego-Lubeckiego 1
25-818 K I E L C E

9. Użytkownik i jego adres
J.W.

10. Rejestr zabytków

Nr 268 data 15.02.1967



Karty ewidencyjne obiektów nieruchomości:

1. Hala odlewni, ob. warsztaty szkolne.
2. Hala walcowni miedzi, późn. siłownia, ob. warsztaty
3. Hala kotłarni i modelarni, późn. kuźnia, ob. magazyn.
4. Portiernia.
5. Dom robotniczy - ul. Fabryczna 2-4.
6. " " " " 14.
7. " " " " 16.
8. " " " " 18-20.
9. Bud. biurowy, ob. dom - ul. Pańska 2.
10. Dom robotniczy - ul. Pańska 4.
11. " " " " 6.
12. Szkoła, ob. sklep - ul. Pańska 12.

13. Opis (sytuacja, materiał i konstrukcja, rzut, bryła, elewacje, wnętrze, wyposażenie, instalacje)

Zespół usytuowany jest centrum dzielnicy Białogon /dawn. wieś w powiecie kieleckim/ w obrębie miasta Kielce, w jego zachodniej części, ok. 3 km na zachód od centrum. Składa się z: a/ wydzielonego terenu Fabryki,

b/ osiedla robotniczego,

c/ systemu wodnego.

Fabryka /dawn. Huta/ zajmuje silnie wydłużony w linii N-S, ogrodzony teren o nieregularnym kształcie. Dostęp przez dwie bramy wjazdowe od strony wschodniej /1 - u wylotu ul. Fabrycznej, 2 - przy ul. Za Walcownią/. Biuro przepustek i wejście dla osób nie zatrudnionych przez budynek Dyrekcji /przy ul. Druckiego-Lubeckiego 1/. W jego obrębie znajduje się zespół budynków i budowli /łącznie 38 obiektów/, system dróg dojazdowych utwardzonych i ziemnych oraz zespół zieleni /trawniki, krzewy i drzewa w wieku 60 - 80 lat/. Całość otoczona stałymi ogrodzeniami, w głównej mierze współczesnymi, jedynie na odcinku ok. 180 m /przy ul. Za Walcownią, od Magazynu Modeli do Wartowni Nr 2/ od strony południowo-wschodniej zachował się mur ogrodzeniowy z łamanego kamienia, pochodzący z 1836 r.

Osiedle robotnicze usytuowane jest wzdłuż ulic promieniście rozchodzących się półkołem w kierunku wschodnim od centrum Fabryki /rejon bramy Nr 1/, tj. ulic Pańskiej, Hutniczej /ob. odciętej nowym parkiem/, Fabrycznej, Kolonia i Druckiego-Lubeckiego, przy czym zabudowa właściwego osiedla dawn. Huty jest usytuowana wzdłuż ulic Pańskiej i Fabrycznej. Budynki osiedla są wolno stojące, ustawione równolegle do osi ulic, w ogrodzonych działkach. Z pierwotnego osiedla /w 1838 r. - 32 domy/ zachowana jedynie część.

System wodny - opisany osobno, na wkladce Nr 4 /załącznik do niniejszej karty/

Wykonano ewidencję /kolejna numeracja podana w numeracji kart ewidenc.:/

1. Hala odlewni, ob. warsztat szkolny /powstała w latach 1816-1820/.
2. Hala walcowni mosiądzu, późn. siłownia, ob. warsztat elektr. /j.w./.
3. Hala kotłarni i modelarni, późn. kuźnia i stolarnia, ob. magazyn /j.w./.
4. Budynek portierni /powstały w 1836 r./.
5. Dom mieszkalny robotniczy - ul. Fabryczna 2-4.
6. " " " - ul. " 14.
7. " " " - " " 16.
8. " " " - " " 18-20.
9. Budynek biurowy, ob. dom mieszkalny - ul. Pańska 2.
10. Dom mieszkalny robotniczy - ul. Pańska 4.
11. " " " - " " 6.
12. Budynek szkolny, ob. sklep - ul. Pańska 12.

12. Autorzy, historia obiektu, określenia stylu

Na miejscu obecnego zakładu i osiedla istniała w XVII w. huta gwarecka, należąca w latach 1611 - 1622 do Piotra i Franciszka Konieckich /gwarkowie chęcińscy/, w 1662 r. do Gibboniego. Z początkiem XVIII w. już nie istniała, zaś w końcu XVIII w. istniały tu mielerze /pozostałości odkryte w 1956 r./.

Po konfiskacie dóbr biskupstwa krakowskiego w 1789 r. Białogon przechodzi na własność rządową. W wyniku starzeń Stanisława Staszića, w 1816 r. rozpoczęto budowę nowoczesnej huty metali żelaznych, która początkowo otrzymała nazwę Huta "Aleksander" /dla uczczenia cara Aleksandra I/. Projekt całości wykonał J. Fr. Moritz, prace budowlane nadzorowali Moritz oraz Merker. Pierwotne założenie przewidywał dwa równoległe pawilony walcowni i między nimi prostopale centralny budynek odlewni i huty. W toku realizacji niemożliwym stało się doprowadzenie wody do pawilonu prawego, w którym urządzono warsztat kotlarski i modelarnię. W lewym pawilonie w 1819 r. powstała walcownia mosiądzu i miedzi. Budynek główny posiadał podział na trzy części - hutę srebra, ołowiu i miedzi. Poza tym układem powstała walcownia ołowiu.

W 1817 r. oddano do użytku układ wodny składający się ze spiętrzonego groblą stawu w miejscu zejścia się ze sobą rzek Bystrej i Silnicy oraz dwóch kanałów roboczych, na których ustawiono koła wodne /dwa i cztery/. Do 1820 r. powstał głów-

14. Kubatura Nie dotyczy.	15. Powierzchnia użytkowa Nie dotyczy.	16. Przeznaczenie pierwotne Vide - karty obiektów.	17. Użytkowanie obecne Vide - karty obiektów.
18. Prace budowlane i konserwatorskie, ich przebieg i dokumentacja Vide - karty obiektów.		19. Stan zachowania (fundamenty, ściany zewnętrzne, ściany wewnętrzne, sklepienia, stropy, konstrukcje dachowe, pokrycie dachu, wyposażenie i instalacje) Vid - karty obiektów.	
		20. Najpilniejsze postulaty konserwatorskie Odnośnie całości zespołu - brak. Wskazane jest objęcie ochroną konserwatorską starego /z 1836 r./ muru ogrodzeniowego przy ul. Za Walcownią /wskazanego na planie całości/ oraz zewidencjonowania pozostałych obiektów osiedla, nie objętych nin. dokumentacją.	

21. Akta archiwalne (rodzaj akt, numer i miejsce przechowywania)

Vide - karty obiektów.

24. Uwagi różne

22. Biblioteka

- J. Pazdur - Zakłady Metalowe w Białogonie 1614 - 1914 Wrocław 1957 r.
- Katalog Zabytków Sztuki w Polsce. T. III woj. kielecki, zesz. 4 pow. kielecki. Warszawa 1957, str. 1.
- E. Krygier - Katalog zabytków budownictwa przemysłowego w Polsce. Warszawa - Wrocław 1959, str. 10 - 12.

23. Źródła ikonograficzne i fotografia (rodzaj, miejsce przechowywania, sygnatury)

- J. Pazdur - Zakłady Metalowe w Białogonie 1614-1914. Wrocław 1957 r.

25. Opracował

tekst.....

plany, rysunki

zdjęcia fotogr.

imię, nazwisko, data, podpis

imię, nazwisko, data, podpis

imię, nazwisko, data, podpis

miejsce przechowywania negatywów

KARTA PO WYPEŁNIENIU PODLEGA OCHRONIE NA PODSTAWIE PRZEPISÓW PRAWA AUTORSKIEGO

26. Adnotacje o inspekcjach, informacje o zmianach (daty, imiona i nazwiska wypełniających)

27. Załączniki

1. Wkładka Nr 1 - C.d. tekstu z rubr. 12, archiwalia.
2. Wkładka Nr 2 - Plan zakładu, archiwalia.
3. Wkładka Nr 3 - Fotografie.
4. Wkładka Nr 4 - Fotografie, system wodny.
5. Wkładka Nr 5 - System wodny - fotografie.

1. Miejscowość <u>K I E L C E</u>	2. Obiekt (nazwa jak w karcie) HUTA "ALEKSANDER"	3. Zawartość wkładki (nazwa obiektu lub materiału uzupełniającego) C.d. tekstu z rubr. 12 /Historia/, archiwalia.
ul. Lubeckiego-Druckiego 1	Karta zespołu	

/C.d. tekstu z rubr. 12 - Historia: /

powstał główny kompleks huty oraz kotłarnia. W 1823 r. w lewym pawilonie urządzono mosiężarnię. W tym roku zatrudnienie huty wynosiło 158 pracowników. W związku z deficytową produkcją huty, już w 1824 r. rząd Królestwa Polskiego wstrzymał dotacje na jej rozbudowę, utrzymując ją w ruchu do 1826 r.

Równocześnie z budową Huty rozpoczęto w jej bezpośrednim sąsiedztwie budowę osiedla robotniczego. Wytyczony został układ pięciu ulic promieniście zbiegających się na centralnym placu przed Hutą. Do 1820 r. wybudowano 6 domów mieszkalnych oraz jeden biurowy, w 1826 r. było już 7 domów mieszkalnych, Kancelaria Dozoru i Kasa, hotel oraz karczma.

W 1827 r. z inicjatywy Kś. Druckiego-Lubeckiego przestawiono hutę na produkcję maszyn /"Fabryka Machin"/. Przebudowę kierował angielski inżynier Wiliam Preacher. Centralny budynek huty przeznaczono na pomieszczenie obrabiarek, likwidując wewnętrzne podziały i dobudowując maszynownię. Cztery koła wodne zastąpiono jednym dużym. Budynek prawy /kotłarnia i modelarnia/ przeznaczono na kuźnię, stolarnię i modelarnię, równocześnie go przedłużając. W budynku lewym /walcownia/ wymieniono urządzenia walcownicze. W 1831 r. uruchomiono nowe koło wodne na stalowym wale. W 1832 r. rozbudowano kuźnię budując w niej piec płomieniowy a w 1834 r. uruchomiono piec do wytopu żeliwa /kopulak/. Ponadto uruchomiono pobielną blach cienkich. W 1836 r. reorganizację zakończono a teren zakładu został ogrodzony.

Wokół zakładu w latach 1834 - 1838 rozbudowano osiedle mieszkaniowe. W 1834 r. było w nim ogółem 20 domów mieszkalnych, do 1836 r. wybudowano dalszych 11 i budynek szkoły z mieszkaniem nauczyciela w-g projektów Karola Knakego przez budowniczych Gorajskiego, Sempowicza i Wilczyńskiego. W 1836 r. powstał także przy bramie głównej budynek portierni. W latach 1838 - 1839 przy bramie powstał nowy budynek biurowy i magazyn maszyn.

Po powodzi w 1839 r. odbudowaną zerwaną groblę i przepusty oraz wyprostowano kanał ulgi /nadając mu kierunek zbliżony do dzisiejszego koryta na tyłach Zakładu/.

Lata 1836 - 1848 to okres największego rozkwitu Fabryki. W tym czasie zatrudnienie wzrosło do 240 pracowników. Produkowano wówczas blachę czarną i pobielaną, maszyny tartaczne, urządzenia gorzelniane, kotły parowe oraz maszyny rolnicze i narzędzia /m.in. młockarnie, żniwiarki, pługi, sieczkarnie i tp. oraz maszyny parowe na wzór angielskich/. W tym okresie rozbudowano walcownię, zmodernizowano odlewnię i wprowadzono napęd parowy. W tym okresie Fabryka była pod zarządem Banku Polskiego /lata 1833 - 1845/, później powróciła pod zarządek Komisji Rządowej Przychodów i Skarbu. Od 1848 r. Całość nosi nazwę Zakłady Rządowe Górnicze, lecz równocześnie zaczyna się zastój. Spada zatrudnienie, Białogon omija droga kolejowa Warszawsko-Wiedeńska, tak, że w 1857 r. zorganizowano wyprzedaż licytacyjną zapasów magazynowych. Od 1870 r. Fabryka prowadzi ponadto produkcję nagrzewnic dmuchu wielkich pieców typu "Wasseralfingen". Rozpoczyna się także produkcja odlewów artystycznych /nagrobki, elementy architektoniczne/, rozszerza się asortyment produkcji maszyn rolniczych. Od 1874 r. zakład nosi nazwę "Białogonski Czarny Zawod". W 1869 r. władze carskie oddają robotnikom na własność mieszkania w domach zakładowych wraz z działkami, zaś sam zakład zostaje wystawiony na sprzedaż - lecz nie znajduje nabywcę.

Powódzie w latach 1868, 1873 i 1876 niszczą układ wodny zalewając budynki, jednak całość natychmiast odbudowywano.

Wkładkę założył: mgr inż. Zbigniew M. Lubecki 1994-12-02
(imię, nazwisko, ~~stanowisko~~)

/Verte/

Wzór ODZ 1985

Miejsce przechowywania negatywów: WYKONANIE KONSERWATORSKIE

Jedn. W.A. Olsztyn z. 794/S/ON Z.P. Ostróda z. 662 n. 6000
"ANTIQUA"
41-908 Bytom, ul. Nickla 27

/C.d. ze str. poprzedniej/

W 1878 r. unieruchomiona zostaje ~~walkownia~~ odlewnia żeliwa, a w 1887 r. walcownia. Zatrudnienie w 1898 r. spada do 20 pracowników.

W 1898 r. całość zakładu zostaje wydzierżawiona /na 30 lat/ przez inż. Leona Skibińskiego /za sumę 35.000 rubli rocznie/. Od tej pory nosi on nazwę "Zakłady Mechaniczne, Odlewnia, Fabryka Maszyn i Narzędzi Rolniczych". Następuje remont warsztatów /f-ma "Elibor" L.I. Borkowskiego/, stare obrabiarki zastępuje się nowymi. W miejsce starego żeliwiaka powstają dwa nowe. W 1908 r. likwidacji ulegają koła wodne, w ich miejsce powstaje siłownia z turbiną wodną. Rozebrano starą kotłarnię i drobne przybudówki oraz wybudowano wewnętrzną kolejkę wąskotorową. W 1904 r. zatrudnienie wynosi już 184 osoby. Rozpoczyna się masowa produkcja żeliwnych rur kanalizacyjnych i zlewowych. W ślad za zakładem z upadku podnosi się także osiedle robotnicze, powstaje szereg nowych domów /budownictwo indywidualne/, rozpoczyna się także osiedlanie się tu Żydów. W bezpośrednim sąsiedztwie Zakładu, Skibiński funduje nowy, drewniany kościół /na wzór zakopiański/.

Po ukończeniu I Wojny Światowej, w 1918 r. zakład zmienia nazwę na "Zakłady Mechaniczne i Odlewnia Żeliwa BIAŁOGON" pozostając nadal w rękach rodziny Skibińskich, przy nie zmienionym profilu produkcyjnym.

W okresie okupacji niemieckiej, w latach 1939 - 1944 zakład pracuje pod państwowym zarządem władz okupacyjnych.

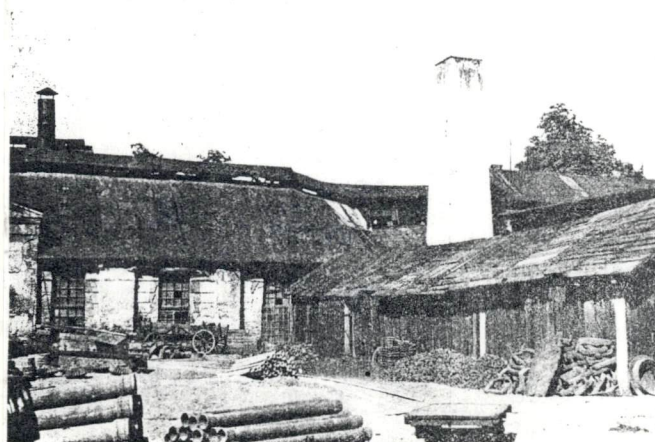
W 1945 r. całość zakładu zostaje upaństwowiona, pozostał jednak dawny profil produkcji. Dopiero w 1960 r. następuje zmiana nazwy na "Zakłady Mechaniczne i Odlewnia Żelaza BIAŁOGON" P.P.

W latach 60-tych następuje rozbiórka starego domu zawiadowcy Zakładu /początek ul. Pańskiej/ a w tym miejscu urządzony zostaje niewielki park publiczny. Równocześnie rozpoczyna się produkcja żeliwnych korpusów pomp, tak, że w 1966 r. zakład zmienia nazwę na obecną /Kielecka Fabryka Pomp "BIAŁOGON"/. Następuje pełna modernizacja zakładu /stare maszyny przekazano do Muzeum Techniki w Sielpi Wielkiej/ i jego rozbudowa. Zasypany zostaje południowy odcinek stawu piętrzącego z pozostawieniem na terenie zakładu niewielkiego zbiornika /obecnie zbiornik wody p.pożarowej/ i na tym terenie także powstają nowe budowle. Likwidacji ulega siłownia wodna, a kanał wodny w częściach odkrytych zostaje zasypany. Wraz z modernizacją zakładu następuje rozbiórka i modernizacja starych budynków. Budynek starej Dyrekcji zostaje nadbudowany o piętro, w dawnej hali głównej urządzony zostaje warsztat szkolny co łączy się z częściową przebudową wnętrza. Powstaje nowy budynek Dyrekcji oraz nowe ogrodzenia /betonowe/.

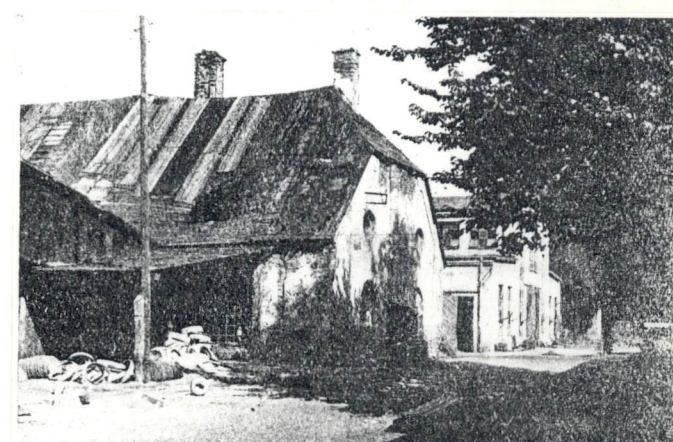
Reprodukcje fotografii z ok. 1957 r. z: Jan Pazdur - Zakłady Metalowe w Białogonie. Wrocław 1957:



Stara Dyrekcja, brama i portiernia stara /widok od ul. Fabrycznej/. Str. 123.



Suszarnia modeli /niezachowana/, w głębi odlewnia. Str. 118.



Mosiężarnia - część wschodnia - niezachowana. Str. 88.

1. Miejscowość

K I E L C E

ul. Lubeckiego-Druckiego 1

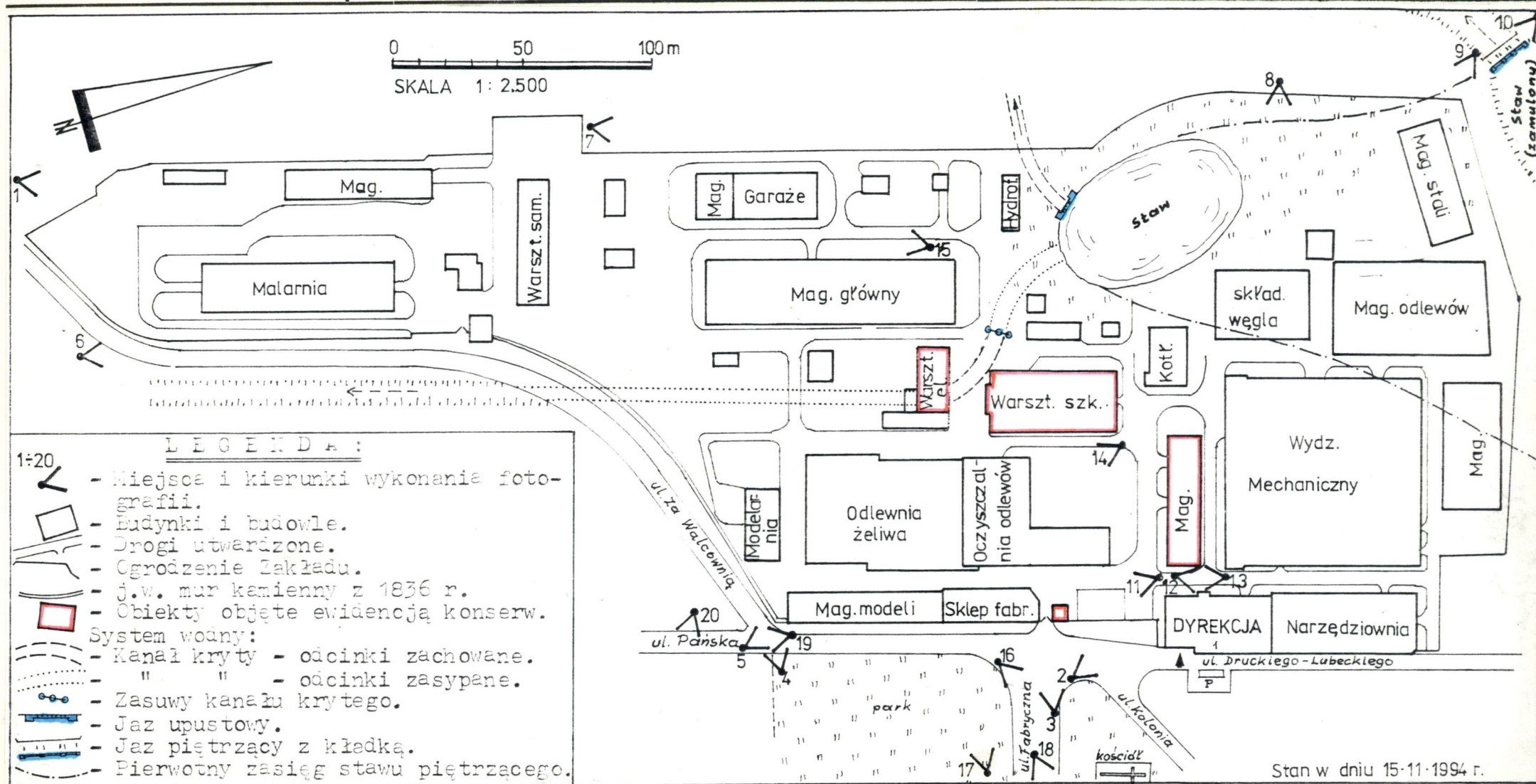
2. Obiekt (nazwa jak w karcie)

ZESPÓŁ HUTY "ALEKSANDER"

Karta zespołu.

3. Zawartość wkładki (nazwa obiektu lub materiału uzupełniającego)

Plan zakładu, archiwalia.



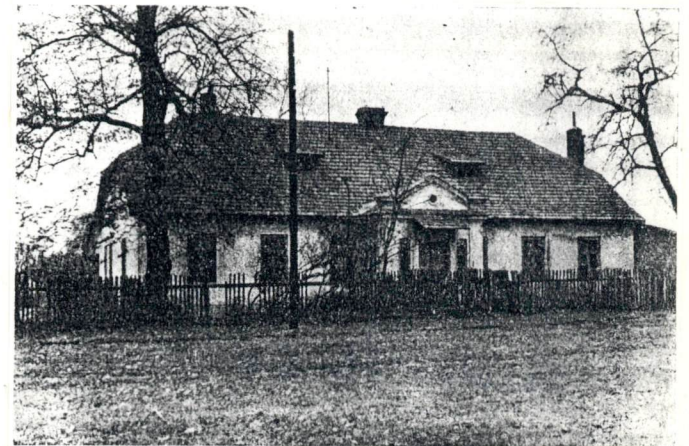
Wkładkę założył: mgr inż. Zbigniew M. Łabęcki 1994 -12- 0 2.
(imię, nazwisko, data)

Miejsce przechowywania negatywów: WYKONOWNIA DOKUMENTACJI KONSERWATORSKIEJ

Jedn. W.A. Olsztyn z. 794/S/ON Z.P. Ostróda z. 662 p. 6000
41-000 Bytom, ul. Niekla Nr 27



Plan zakładu z 1844 r. /str. 61/.



Niezachowany dom zawiadowcy przy
ul. Pańskiej /str. 64/.



Niezachowane domy robotnicze pół-
nocnej pierzei ul. Fabrycznej
/str. 125/.

1. Miejscowość <u>K I E L C E</u> ul. Lubeckiego-Druckiego 1	2. Obiekt (nazwa jak w karcie) <u>ZESPÓŁ HUTY "ALEKSANDER"</u> Karta zespołu	3. Zawartość wkładki (nazwa obiektu lub materiału uzupełniającego) Fotografie.
--	--	---

Miejsca i kierunki wykonania fotografii 1 - 20 oznaczono na planie zakładu /vide - Wkładka Nr 2/.



Fot. 1.
Fot. 4.



Fot. 2.
Fot. 5.



Fot. 3.
Fot. 6.



Wkładkę założył: mgr inż. Zbigniew M. Łabęcki 1994 - 12 - 02
(imię, nazwisko, data)
Miejsce przechowywania negatywów: W OŚRODKU KONSERWATYWNYM "ANTIQUA"
Jedn. W.A. Olsztyn z. 794/S/ON Z.P. Ostróda z. 662 n. 6000
41-008 Bytom, ul. Niekła 27



Fot. 7.



Fot. 8.



Fot. 9.

Fot. 10.



Fot. 11.



Fot. 12.



1. Miejscowość K I E L C E
ul. Lubeckiego-Druckiego 1

2. Obiekt (nazwa jak w karcie)
ZESPÓŁ HUTY "ALEKSANDER"
Karta zespołu

3. Zawartość wkładki (nazwa obiektu lub materiału uzupełniającego)
Fotografie, układ wodny /opis i fotografie/.



Fot. 13.
Fot. 16.



Fot. 14.
Fot. 17.



Fot. 15.
Fot. 18.



Wkładkę założył: mgr inż. Zbigniew M. Łabecki 1994 -12- 0 2
(imię, nazwisko, data)
Miejsce przechowywania negatywów: OKUMENTACH KONSERWATORSKICH
Jedn. W.A. Olsztyn z. 794/S/ON Z.P. Ostróda z. 662 n. 6000
41-008 Bytom, ul. Nickla Nr 27

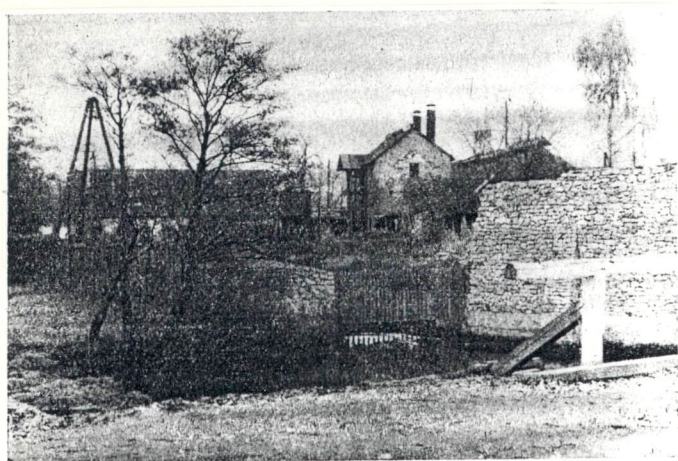


Fot. 19.



Fot. 20.

S Y S T E M W O D N Y :



Wylot /niezachowany/ kanału roboczego /krytego pod terenem zakładu/ w rejonie ul. Za Walcownią. Reprodukacja fotografii z ok. 1957 r. z: Jan Pazdur /op.cit./ str. 67.

Od początku istnienia Huty "Aleksander" podstawowym źródłem napędu urządzeń mechanicznych była woda. Już w 1817 r. /prace przy budowie Huty rozpoczęto w 1816 r./ wykonano ziemną groblę spiętrzając wody rzek Bystrej i Silnicy, co utworzyło duży staw, zwany później Stawem Białogońskim. Dwa kanały wodne poprowadziły wodę do Huty, trzeci, przekopany poza jej obrębem służył jako kanał ulgi, zamknięty przepustem w grobli ziemnej. Na kanałach roboczych pracowały 2 i 4 koła wodne poprowadzone przez budynek główny i walcownię /widoczne na Planie Zakładu z 1844 r. - Wkładka Nr 2/. Po zniszczeniach powodzi z r. 1839 przebudowano groblę i upusty, zaś kanał ulgi wyprostowano, nadając mu zarys zachowany do czasów obecnych. W obrębie Huty wykonano odnogę kanału roboczego, na której zainstalowano koła wodne drugiej walcowni /ołowiu/. W 1844 r. był to najsilniej zaopatrzony w energię mechaniczną zakład w granicach zaboru rosyjskiego, posiadając ok. 130 KM dostarczanych przez 5 maszyn parowych i 4 koła wodne. W latach 1865-66 przebudowany został jaz upustowy w grobli, która uległa kilkakrotnemu zniszczeniu podczas powodzi /1868, 1873 i 1876/. W 1908 r. likwidacji uległo ostatnie koło wodne zakładu, zastąpione turbiną wodną. W tym czasie nakryto kanał wodny zasilający turbinę i zasypano kanały pozostałe. Turbina pracowała do 1966 r., po czym została zlikwidowana, zaś zakład przeszedł w całości na energię elektryczną z zewnątrz. W tym także czasie zasypany został południowy fragment stawu z pozostawieniem niewielkiego jego fragmentu w obrębie zakładu, służącego teraz jako zbiornik wody p.pożarowej. Na terenie zasypanym powstały nowe budowle.

1. Miejscowość K I E L C E
ul. Druckiego-Lubeckiego 1

2. Obiekt (nazwa jak w karcie)
ZESPÓŁ HUTY "ALEKSANDER"
Karta zespołu.

3. Zawartość wkładki (nazwa obiektu lub materiału uzupełniającego)
System wodny - fotografie.



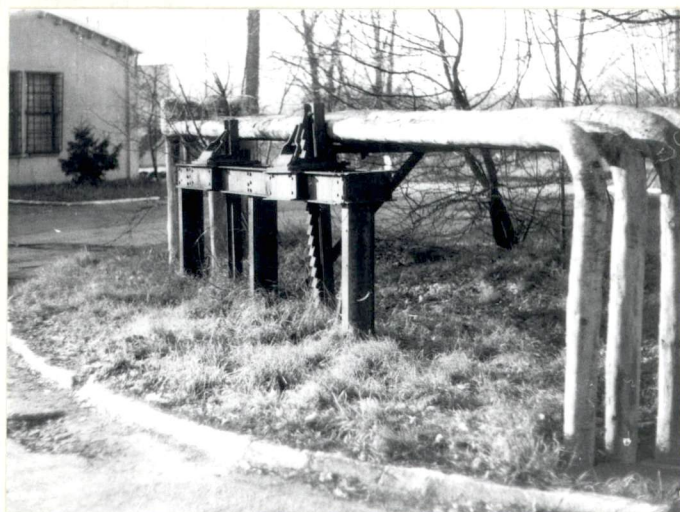
Fot. 21.



Fot. 22.



Fot. 23.



Fot. 24.

- Fot. 21. Pozostałości stawu w obrębie Zakładu - część od strony południowej.
" 22. J.w. - część od strony północnej.
" 23. J.w. - Fragment od strony południowo zachodniej z upustem.
" 24. Zewnętrzne mechanizmy zasuw krytego kanału /ob. zasypanego/, pierwotnie regulujące dopływ wody do turbiny wodnej.

Wkładkę założył: mgr inż. Zbigniew M. Łabech 1994 - 12 - 02
(imię, nazwisko, data)
Miejsce przechowywania negatywów: ARKIWIA KONSERWATORSKIE
Jedn. W.A. Olsztyn z. 794/S/ON Z.P. Ostróda z. 662 n. 6090
"ANTIQUA"
11-008 Bytom, ul. Nickla Nr 27



Fot. 25.



Fot. 26.



Fot. 27.

Fot. 28.



Fot. 29.



- Fot. 25. Grobla ziemna piętrząca staw retencyjny, ob. zamulony. Widok od strony południowej, z prawej staw, z lewej ob. koryto rzeki Bystrej.
- " 26. Widok od strony południowej na /zamulony/ staw retencyjny.
- " 27. Jaz piętrzący w ziemnej grobli, widok od strony dolnej, na pierwszym planie koryto rzeki Bystrej.
- " 28. Kładka w koronie jazu, widok od strony południowej, w głębi grobla ziemna.
- " 29. Jaz - j.w., widok od strony stawu retencyjnego.