

A

B

C

D

E

F

G

H

I

J

K

L

Ł

M

N

O

P

R

S

T

U

V

W

X

Y

Z

Nr

3394

1. Obiekt

ORANŻERIA Z BASZTĄ WSCHODNIĄ I ZACHODNIĄ

498/3

2. Czas powstania

Oranżeria z basztą zachodnią: w latach 1851-1856, baszta wschodnia: w latach 1848-1856

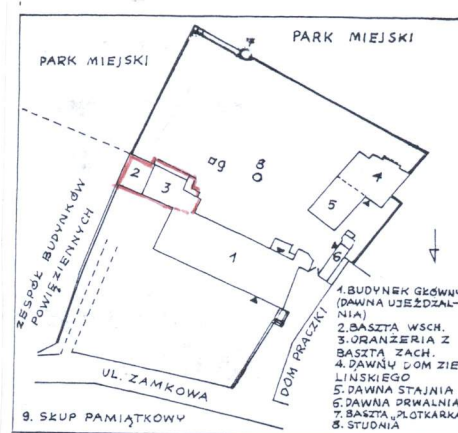
3. Miejscowość:

KIELCE

Zdjęcia, plan sytuacyjny, rzuty:



Plan orientacyjny. Lokalizacja obiektu w czerwonym koleczku.



Plan sytuacyjny



Elewacja
połud.

4. Adres:

Kielce, ul. Zamkowa nr 5
Nr hipoteczna

5. Przynależność administracyjna:
województwo: świętokrzyskie
gmina: Kielce

6. Poprzednia nazwa miejscowości:

Kyelcia, Kelce, Kilcia, Kyelciensis, Kielcze, Kyelcze, Kelcze, Kycia, Klece

7. Przynależność administracyjna przed 1975 r.
województwo: kieleckie
powiat: kielecki

8. Właściciel i jego adres:

Cztery piąte udziałów w nieruchomości przy ul. Zamkowej nr 5 znajduje się w prywatnych rękach, natomiast reszta należy do gminy Kielce

9. Użytkownik i jego adres

.Dom Środowisk Twórczych w Kielcach, ul. Zamkowa nr 5

10. Rejestr zabytków
nr 531

data: 3.01.1970 r.

12. Autorzy, historia obiektu, określenie stylu:

K. Myśliński w „Zabytkach architektury i budownictwa w Polsce. Województwo kieleckie” pisze, że oranżeria z basztą zachodnią zostały zbudowane w latach 1851-1856, natomiast baszta wschodnia w latach 1848-1856. J. L. Adamczyk w „Przewodniku po zabytkach architektury i budownictwa Kielc” podaje, że Tomasz Zieliński w pierwszej kolejności wyremontował górny budynek zwany obecnie pałacem. Dodał do niego od południa taras. „Od wschodu, w latach 1851-1857, wystawił neogotycką oficynę zróżnicowaną w rzucie i wysokościach na trzy człony: wieżę, oranżerię i basztę”. Z. Lentowicz w opracowaniu „Rezydencja Tomasza Zielińskiego w Kielcach” pisze, że najwcześniej wzniesiono basztę zachodnią, w r. 1851 pełniła już ona funkcję ekspozycyjną. „Budowę trzeciego elementu zespołu pałacyku, tj. baszty wschodniej, kończono w r. 1856: w rok później basztę oddano do użytku. Jej wnętrze o charakterze reprezentacyjno-ekspozycyjnym, zostało od wschodu i zachodu oświetlone dwoma okrągłymi otworami okiennymi”. W roku 1901 r. Wojciech Gerson błędnie nazywał basztę wschodnią „koszarami”, bowiem „koszary” czyli „kawalerskie pomieszczenia” znajdowały się w domu Zielińskiego, zlokalizowanym w południowo-zachodniej części posesji (przy parku). W latach 1920-1935 obiekt był w złym stanie zachowania. Z. Lentowicz w swoim opracowaniu pisze, że całymi płatami odpadały tynki zewnętrzne. „Zniszczone były częściowo blanki wieżyczek flankujących basztę wschodnią, jak też jej grzebień attykowy, blanki i dolna część piętra machikułowego baszty zachodniej. Zamienionej na mieszkania oranżerii zamurowano wysokie okna. Podzielona ścianą działową przestrzeń parterowa oranżerii została oświetlona przez małe prostokątne otwory okienne utworzone w blendach dawnych otworów. Obecnie we wnętrzach oranżerii organizowane są wystawy, głównie plastyczne.

Styl. Neogotycki.

13. Opis (sytuacja, materiał i konstrukcja, rzut, bryła, elewacje, dach, wnętrze, wyposażenie, instalacje):

Sytuacja: Oranżeria z basztami wschodnią i zachodnią (zwane pałacem), zlokalizowane są między budynkiem głównym (od strony zachodniej) a murem oddzielającym posesję nr 5 od zespołu budynków powięziennych (od strony wschodniej). Cofnięte są w głąb ogrodu. Baszta zachodnia przylega do narożnika południowo-wschodniego budynku głównego, natomiast wschodnia do muru oddzielającego posesję nr 5 od zespołu budynków powięziennych.

Materiał, konstrukcja, technika: Ściany wykonane są z kamienia i cegły, tynkowane. Stolarka okienna i drzwiowa drewniana. Posadzki z płytek i parkiet. Żeliwne balustrady balkonów. Dachy kryte blachą.

Rzut: Oranżeria na rzucie prostokąta, natomiast baszty na rzutach zbliżonych do kwadratu. Układ pomieszczeń jednoprętowy.

Bryła: Do parterowej oranżerii od strony wschodniej przylega piętrowa baszta wschodnia, natomiast od strony zachodniej parterowa baszta zachodnia z podpiwniczeniem.

Elewacje: Pałac od strony północnej, udający cele obronne i nie pozbawiony ekspresji (brak okien), nawiązuje do atmosfery otoczenia, tzn. do bezpośrednio sąsiadującego z nim zespołu po więziennego. Od strony ogrodu architektura pałacyku ma charakter reprezentacyjny. Pałac z dwoma zupełnie różnymi dekoracyjnymi basztami i ażurową elewacją oranżerii stanowi niewątpliwie dominantę przestrzenno-widokową założenia. Baszta zachodnia z machikułami o włoskim rozwiązaniu blankowania, podzielona na kondygnacje pasem kordonowym, dzięki opracowaniu laskowanego piętra skonstruowanego z gładkim przyziemiem działa malowniczo – laski na ścianach piętra wywołują grę światłocienia. We fryzie arkadowym gipsowe kopie greckich maskaronów korespondują z głowami bachantek na oranżerii, którą przykrywał bogato wyładowany gzyms. Cienkie dekoracyjne kroksztyny, m.in. z motywem czteroliścia, wspierają fryz arkadowy i blanki zachodniej baszty pałacyku. W baszcie wschodniej nadwieszono blankowane wieżyczki łączące neorenesansowy grzebień, pod jej wąskimi maswerkowymi oknami wmontowano renesansowe ławy okienne. Grzebień attyki o zębach uformowanych z frontoników i piramid, profilowany gzyms koronujący, konsole, blanki i strzelnice cylindrycznych wieżyczek, wykonane z czerwonego piaskowca, działają malowniczo na tle tynków. W ścianie północnej parteru wieży wschodniej, znajduje się otwór drzwiowy, w którym zamontowane są drzwi drewniane, jednoskrzydłowe, klepkowe. Nad otworem drzwiowym umieszczony jest kartusz herbowy. W tej ścianie – prawie w połowie wysokości, ponadto znajduje się wnęk z popiersiem. W czterech narożnych wieżyczkach baszty wschodniej, są niewielkie okienka kluczowe. W ścianie południowej piętra baszty wschodniej, są drzwi balkonowe dwuskrzydłowe, częściowo oszklone, przy których znajduje się balkon z żeliwną, dekoracyjną balustradą. Z obydwu stron drzwi balkonowych, są dwa okna. Otwory drzwiowe i okienne zwieńczone są lukowato. W ścianie zachodniej baszty wschodniej, jest duże koliste okno wieloszybkowe. Ściana północna oranżerii jest ślepa. W ścianie południowej oranżerii znajduje się osiem wysokich otworów okiennych zwieńczonych półkoliście, w które wstawione są okna dwuskrzydłowe, wieloszybkowe. Między otworami okiennymi, w górnej części, umieszczono siedem gipsowych główek bachantek. Przy oranżerii od strony południowej jest taras z ozdobną, żeliwną balustradą. W ścianie zachodniej oranżerii – na parterze, są drzwi drewniane, jednoskrzydłowe, klepkowe. W ścianie południowej i zachodniej baszty – na wysokości pierwszego piętra, są drzwi balkonowe, przy których jest długi balkon z ozdobną, żeliwną balustradą.

Dach: Na oranżerii i basztach są dachy tzw. pogrążone, kryte blachą.

Wnętrze: W pomieszczeniach parterowych oranżerii i baszt znajdują się posadzki z płytek, a w pomieszczeniu baszty wschodniej na piętrze jest parkiet. W baszcie odkryto studnię.

Instalacje: elektryczna i wodno-kanalizacyjna, c.o. z własnej kotłowni.

14. Kubatura: Oranżeria z basztą wschodnią – 783, 2 m Baszta zachodnia – 99,2 m	15. Powierzchnia użytkowa: Oranżeria z basztą wschodnią – 156, 64 m Baszta zachodnia – 24, 8 m	16. Przeznaczenie pierwotne: Wystawiano w nich dzieła sztuki należące do T. Zielińskiego	17. Użytkowanie obecne: Funkcja wystawiennicza
18. Prace budowlane i konserwatorskie, ich przebieg i dokumentacja: W roku 1935 przeprowadzono konserwację obiektu pod kierunkiem Andrzeja Olesia, ówczesnego Konserwatora Okręgowego, która zniekształciła w pewnym stopniu dawny stan zespołu. Wszystkie ściany zewnętrzne pokryte zostały grubą warstwą tynku „cementowego”. Zrzucono neogotyckie laskowanie z baszty zachodniej, zmieniając też blanki jej machikułowego zwieńczenia. W przeciwległej baszcie zamurowano okrągłe okna. Zmienione zostały profile gzymsów, przy czym najbardziej ucierpiała oranżeria, tracąc swój bogato profilowany gzyms nadokienny. W oranżerii zwężono też ściankę kolankową na odcinku pod basztą wschodnią, a przed oranżerią przemurowano taras. W 1993 r. pomalowano wnętrza baszt i oranżerii. Prawdopodobnie w 2001 r. na oranżerii i basztach pokryto dach blachą, w miejscach skradzionej w kwietniu tego roku blachy miedzianej.		19. Stan zachowania, ściany zewnętrzne, ściany wewnętrzne, sklepienia, stropy, konstrukcje, dachy: W ścianie północnej baszty wschodniej i oranżerii odpada tynk, w niektórych miejscach dość dużymi płatami. Ponadto w tych ścianach tynk jest popękany. Taras przylegający do oranżerii od strony południowej, jest w złym stanie (w znacznym stopniu odpada tynk, ponadto jest bardzo popękany).	
20. Najpilniejsze postulaty konserwatorskie: Uzupełnienie ubytków w tynkach. Przy tarasie przylegającym do oranżerii od strony południowej, należy całkowicie skuć bardzo zniszczony tynk i położyć nowy. Proponuje się pomalować ściany.			

21. Akta archiwalne i źródła ikonograficzne (rodzaj akt, numer i miejsce przechowywania):

1.K. Głowacki. Z. Lentowicz. Rezydencja Tomasza Zielińskiego w Kielcach. Badania architektoniczne, Kielce 1976, maszynopis.

23. Uwagi różne:

W kwietniu 2001 r. ukradziono miedzianą blachę, pokrywającą dachy oranżerii i baszt. To spowodowało, że przeciekał dach, zlewając pomieszczenia oranżerii i baszt. Zalane zostały w dużym stopniu ściany, co spowodowało zapach stęchlizny i grzyb na ścianach. Wypaczona została także podłoga pokoju, w którym miał siedzibę Związek Polskich Artystów Plastyków. Zniszczony został też żyrandol, na szczęście nie był zabytkowy.

24. Opracował:

Tekst: mgr Edward Traczyński, VI. 2006 r. 

Plany, rysunki: inż. St. Zapala, odrys i naniesienie przeróbek: E. Traczyński, VI.2006 r. 

Zdjęcia fotograficzne: D. Kalina, VI. 2006 r. 

Miejsce przechowywania negatywów: archiwum Regionalnego Ośrodka Badań i Dokumentacji Zabytków w Kielcach

Karta po wypełnieniu podlega ochronie na podstawie przepisów prawa autorskiego

22. Bibliografia:

- 1.Z. Lentowicz. Rezydencja Tomasza Zielińskiego w Kielcach. Przyczynek do dziejów romantyzmu, w: „Rocznik Muzeum Świętokrzyskiego. Kraków 1975, s. 331-363.
2. J.L. Adamczyk. Przewodnik po zabytkach architektury i budownictwa Kielc, Kielce. 1998.
3. Artykuły prasowe: A. Oleksik. Pałacyk do remontu, w: „Słowo Ludu”, nr 180, 4-5. VIII. 2001 r.

25. Adnotacja o inspekcjach, informacja o zmianach (data, nazwisko wypełniającego):

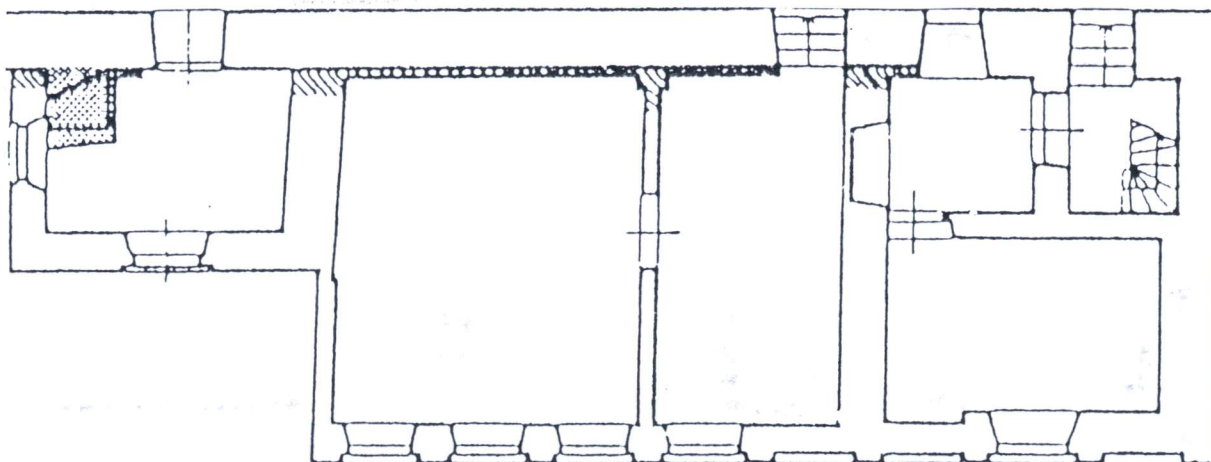
26. Załączniki:

wkładka nr 1, 2

1. Miejsowość: KIELCE
2. Gmina: Kielce
3. Województwo: świętokrzyskie

2. Obiekt (nazwa jak na karcie):
Oranżeria z basztą wschodnią i zachodnią

3. Zawartość wkładki:
Rzut przyziemia, fotografie obiektu



rzut archiwalny



Oranżeria. Elewacja południowo-zachodnia.

Wkładkę założył: mgr Edward Traczyński, VI. 2006 r.

Miejsce przechowywania negatywów: archiwum Regionalnego Ośrodka Badań i Dokumentacji Zabytków w Kielcach



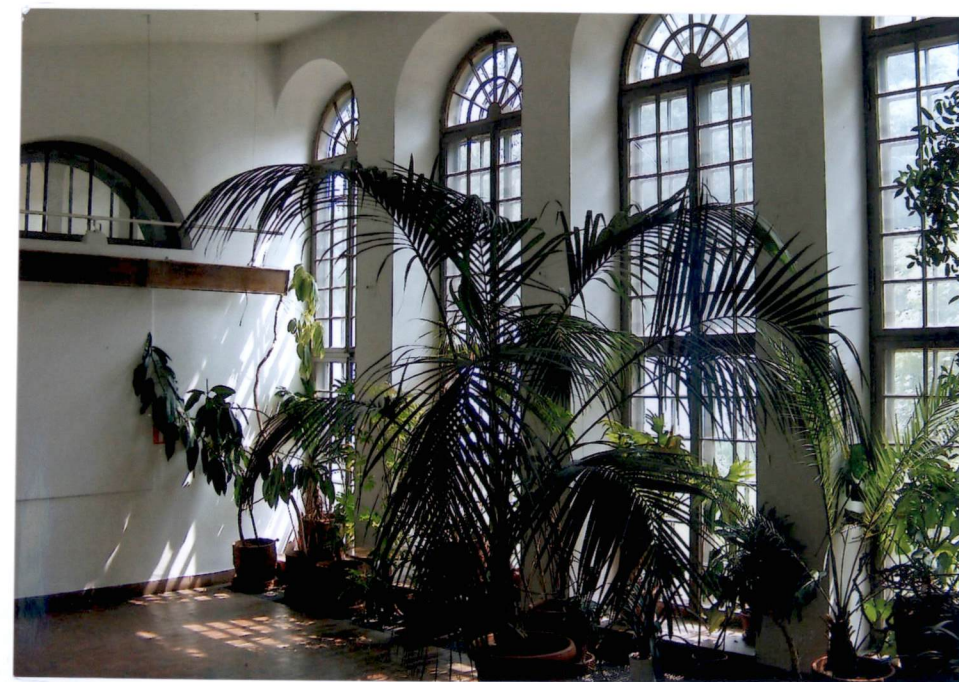
Baszta wschodnia, oranżeria, fragment baszty zachodniej
i fragment budynku głównego. Elewacja północna.



Fragment oranżerii



Fragment zwieńczenia baszty zachodniej.



Fragment oranżerii

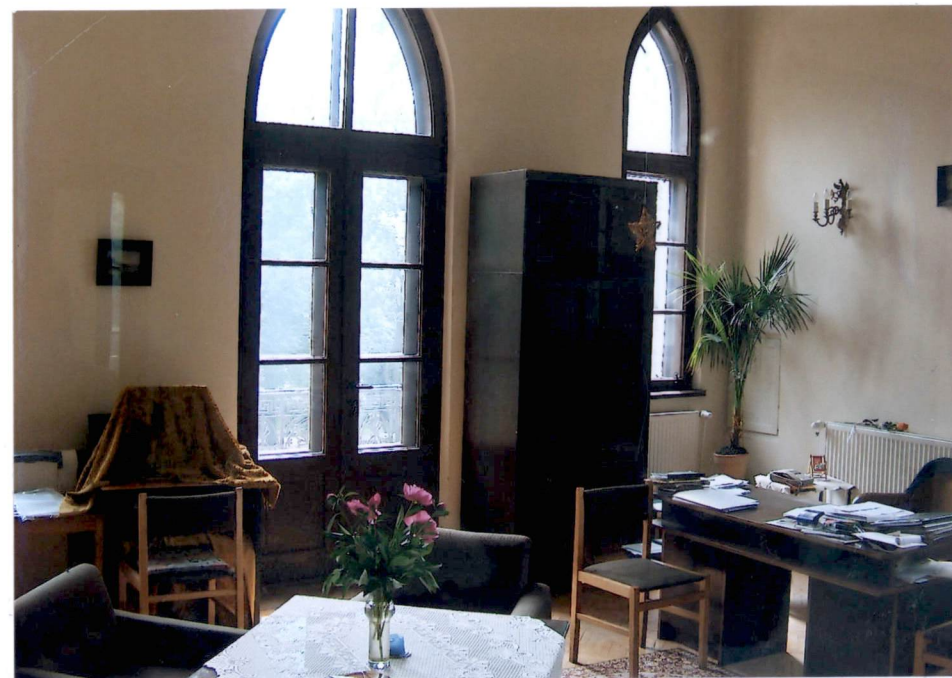
1. **Miejscowość:** KIELCE
2. **Gmina:** Kielce
3. **Województwo:** świętokrzyskie

2. **Obiekt (nazwa jak na karcie):**
Oranżeria z basztą wschodnią i zachodnią

3. **Zawartość wkładki:**
Rzut przyziemia, fotografie obiektu



Fragment pomieszczenia w baszcie wschodniej.



Fragment pomieszczenia w baszcie wschodniej.

Wkładkę założył: mgr Edward Traczyński, VI. 2006 r.

Miejsce przechowywania negatywów: archiwum Regionalnego Ośrodka Badań i Dokumentacji Zabytków w Kielcach