

1. Obiekt

BUDYNEK GŁÓWNY ZWANY TEŻ PALACYKIEM TOMASZA ZIELIŃSKIEGO (PIERWOTNIE UJEŹDŻALNIA)

448/1

2. Czas powstania

w latach 1848 – 1851

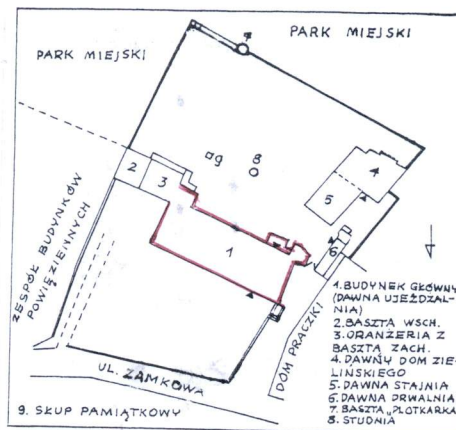
3. Miejscowość:

KIELCE

Zdjęcia, plan sytuacyjny, rzuty:



Plan orientacyjny. Lokalizacja obiektu w czerwonym koleczku.



Plan sytuacyjny

4. Adres:

Kielce, ul. Zamkowa nr 5

Nr hipoteczny

5. Przynależność administracyjna:

województwo: świętokrzyskie

gmina: Kielce

6. Poprzednia nazwa miejscowości:

Kyelcia, Kelce, Kilcia, Kylciensis, Kielcze, Kyelcze, Kylcia, Klece

7. Przynależność administracyjna przed 1975r.

województwo: kieleckie

powiat: kielecki

8. Właściciel i jego adres:

Cztery piąte udziałów w nieruchomości przy ul. Zamkowej nr 5, znajduje się w prywatnych rękach, natomiast reszta udziałów należy do gminy Kielce.

9. Użytkownik i jego adres:

Dom Środowisk Twórczych, Kielce, ul. Zamkowa nr 5, restauracja

10. Rejestr zabytków:

nr 531

data: 3.01.1970 r.

Elewacja frontowa



12. Autorzy, historia obiektu, określenie stylu:

J. L. Adamczyk w „Przewodniku po zabytkach architektury i budownictwa Kielce” (Kielce 1998) pisze, że w 1752 r. w sąsiedztwie nowych stajen, a obok starego spichrza folwarcznego urządzono szkołę jazdy konnej, nazwaną z niemiecka „rajszulą” – czyli szkołą końską. Wybudowany „z pruska” budynek został dostawiony do nowego południowego muru zamkowego. Większą część prostokątnej w rzucie budowli zajmowało duże pomieszczenie z galerią nakryte otwartą więźbą dachową, służące jako ujeżdżalnia. W początkach XIX w. ujeżdżalnię przerobiono na budynek mieszkalny. W 1847 r. posesję dawnej „rajszuli” wydzierżawił Tomasz Zieliński, który dom przebudował na romantyczny pałacyk. Od południa dodał taras, a od wschodu w latach 1851-1857, wystawił neogotycką oficynę zróżnicowaną w rzucie i wysokościach na cztery człony: wieżę, oranżerię i basztę. A. Jankowski i W. Sadowski w przewodniku „Kielce i okolice” (Warszawa 1983) piszą, że pałacyk zbudowany został w latach 1846-58 „na terenie biskupiego folwarku, z wykorzystaniem murów poprzednio istniejących budynków ujeżdżalni, spichrza i wozowni oraz dawnego muru obronnego”. Właściciel pałacyku Tomasz Zieliński był mecenasem sztuk pięknych i miłośnikiem starożytności. Był kolekcjonerem i zgromadził wspaniałą kolekcję obrazów (m.in. Canaletta, Cranacha, Rubensa, Kostrzewskiego, Michałowskiego, Szermentowskiego) i innych dzieł sztuki użytkowej, medalierstwa i numizmatyki. Zmarł w 1858 r. Wieczystą dzierżawczynią nieruchomości została żona Zielińskiego – Teofila. Ona uczyniła spadkobiercą posesji swego brata Ludwika Andrzeja Piętkę, byłego kasjera mennicy warszawskiej. Mieszkający w Warszawie Piętka, nie miał zamiaru zamieszkania w Kielcach i w styczniu 1868 r. zawarł kontrakt sprzedaży posesji z dr medycyny i chirurgii Łuszczkiewiczem. Po Łuszczkiewiczem posesję przejął Antecki w bliżej nie ustalonym czasie. W roku 1907 całą posesję zakupił Izidor Władysław Ziemiński, właściciel huty szkła. Pragnąc ochronić zabudowania przed wierzycielami, przepisał je na żonę Marię. Około 1919 r. część budynków przeszła w posiadanie dzieci Ziemińskich: Zygmunta, Jana, Władysława Ziemińskich, Zofii Dobrowolskiej i Marii Mikulowskiej. Pozostała część zabudowań przeszła na własność sukcesorów. Od 1970 roku mieściły się tu Pracownie Konserwacji Zabytków Oddział Kielce. Obecnie w pałacyku znajduje się Dom Środowisk Twórczych.

Styl. Malowniczy zespół pałacyku stanowi wysokiej rangi obiekt architektury epoki romantyzmu. W pomieszczeniu zwanym salonikiem, istnieje bogaty wystrój klasycystyczny.

13. Opis (sytuacja, materiał i konstrukcja, rzut, bryła, elewacje, dach, wnętrze, wyposażenie, instalacje):

Sytuacja: Pałacyk Tomasza Zielińskiego, zlokalizowany jest przy ulicy Zamkowej, na posesji nr 5 – po południowej stronie tej ulicy, naprzeciw spichlerza z 1752 r. znajdującego się po północnej stronie tej ulicy. Odsunięty jest na znaczną odległość od ulicy. Od strony południowo-wschodniej do pałacyku dostawione są wieża zachodnia, oranżeria i wieża wschodnia. Od strony zachodniej do pałacyku przylega brama wjazdowa.

Materiał, konstrukcja, technika: Ściany budynku głównego wykonane są z kamienia i częściowo z cegły na zaprawie wapiennej i są tynkowane. Stolarka okienna i drzwiowa jest drewniana. W piwnicach znajduje się wykładka betonowa i terrakota. W pomieszczeniach na parterze są parkiety i posadzki z płytek, natomiast na piętrze w pomieszczeniach biurowych są podłogi z desek, a w innych pomieszczeniach posadzki z płytek. Dawne ozdobne piece kaflowe. Więźba dachowa drewniana. Dach kryty blachą.

Rzut: Na planie prostokąta, z przybudówkami od strony południowej. Na parterze po wschodniej stronie sieni przejściowej, jest dwutraktowy układ pomieszczeń, natomiast po zachodniej stronie tej sieni jest duże pomieszczenie kawiarni, z wyodrębnionym w tyle zapleczem kuchennym. Na poddaszu jest układ dwutraktowy, przechodzący od strony zachodniej w jedno pomieszczenie, na całą szerokość budynku. Z parteru wiodą schody na poddasze, wyłożone płytkami.

Bryła: Budynek parterowy, z użytkowym (biurowym) poddaszem, podpiwniczony, z tarasem od strony południowej. Do budynku przylegają od strony południowo-wschodniej baszta zachodnia, oranżeria i baszta wschodnia oraz od strony południowej przybudówka.

Elewacje: W ścianie frontowej (północnej) sieni znajduje się główne wejście, w którym są drzwi drewniane dwuskrzydłowe, z naświetlem umieszczonym nad nimi. Przy wejściu są schody, których stopnie wyłożone są płytami kamiennymi. W tej ścianie znajduje się dwanaście okien dwuskrzydłowych, o czterech szybach w skrzydle. W ścianie wschodniej są trzy okna dwuskrzydłowe, o czterech szybach w skrzydle, natomiast w ścianie zachodniej cztery takie same okna. W ścianie południowej sieni znajduje się otwór drzwiowy zwieńczony ostrołukowo, w którym założone są drzwi drewniane, dwuskrzydłowe, klepkowe. Przy tej ścianie znajduje się taras z ozdobną żeliwną balustradą, na który wiodą schody znacznie wysunięte z tarasu do podwórza, przy których są zamontowane z obu stron balustrady żeliwne. Na ścianie nad tarasem znajdują się gipsowe medaliony z podobiznami słynnych architektów włoskich z Witruwiuszem na czele. W ścianie południowej pomieszczeń piwnicznych znajdujących się pod kawiarnią jest otwór zwieńczony ostrołukiem, w którym są drzwi jednoskrzydłowe, drewniane, klepkowe. Również w tej ścianie do piwnic zlokalizowanych pod portiernią i salach odczytowo-wystawienniczych, są jedne drzwi drewniane jednoskrzydłowe. Ponadto w pomieszczeniach parteru są trzy okna dwuskrzydłowe, o czterech szybach w skrzydle i dwa okna 16-szybkowe. W przybudówce od strony południowo-zachodniej – przylegającej do obecnej kawiarni, są trzy otwory okienne zwieńczone ostrołukiem, w których są okienka jednokwaterowe wieloszybkowe i jedno okno trzykwaterowe, sześcioszybowe. Poniżej okienek jest głęboka wnęka. Pierwotnie stało w niej antyczne popiersie.

Dach: Mansardowy. W dachu od stron północnej i południowej, znajdują się po trzy facjaty, nakryte dwuspadowymi daszkami, w których są okna dwuskrzydłowe, o trzech szybach w skrzydle, natomiast od stron wschodniej i zachodniej są po trzy uchylne okienka jednoskrzydłowe, jednoszybowe.

Wnętrze: W reprezentacyjnym pomieszczeniu zwanym salonikiem, znajdują się dwie pary kolumn i przyścienne pilastry, wspierające belkowanie, na których spoczywa arkada, a także bogaty podsufitkowy gzyms o charakterze belkowania i przyścienne pilastry narożne. Wsparta na belkowaniu arkada, jest w podniebieniu zdobiona siedmioma kasetonami wypełnionymi rozetami. Nad jednoskrzydłowymi drzwiami wmontowana jest stiukowa supraporta przedstawiająca księcia Józefa Poniatowskiego skaczącego do Elstery. Stoi tu wysoki piec kaflowy, zwieńczony gzymsowaniem. W niektórych pomieszczeniach parkietu występują ozdobne parkiety, a także ozdobne stiuki i malowidła.

Instalacje: elektryczna, wodno-kanalizacyjna. Ogrzewanie z kotłowni zlokalizowanej w piwnicy budynku. W budynku zamontowana jest instalacja ostrzegania przeciwpożarowego oraz kamery.

14. Kubatura łączna: 2256,43 m ³	15. Powierzchnia użytkowa: 501,43 m ²	16. Przeznaczenie pierwotne: W budynku głównym eksponowana były: obrazy, rzeźba, zbiory mineralogiczne, geologiczne, medalierskie, numizmatyczne, zgromadzone przez T. Zielińskiego.	17. Użytkowanie obecne: Dom Środowisk Twórczych
18. Prace budowlane i konserwatorskie, ich przebieg i dokumentacja: <p>W 1935 roku przeprowadzono konserwację obiektu pod kierunkiem Andrzeja Olesia, ówczesnego Konserwatora Okręgowego. Wszystkie ściany zewnętrzne pokryte zostały grubą warstwą tynku „cementowego”. We wnętrzach, oprócz założenia urządzeń sanitarnych, nie wykonywano wówczas żadnych prac budowlanych. Po II wojnie światowej zbito dekorację stiukową, np. rozety sufitowe, zdrapano polichromie, np. w salonie jadalnym. Zniszczona została część saloniku itp. W roku 1970 przeprowadzono częściowe badania tynkarskie we wnętrzach. W jednym z pomieszczeń odkryto malowidła z pierwszej połowy XIX w.</p> <p>W 1991 r. naprawiono blaszane pokrycie dachu, odwodniono teren wokół budynku przybramnego. W 1993 r. pomalowano wnętrza baszt, dawnej oranżerii i galerii, odnowiono parkiety i stolarkę okiennie-drzwiową, naprawiono instalację elektryczną, wyczyszczono przewody kominowo-wentylacyjne i zamontowano pompę ze sterownikiem w przepompowni wód opadowych.</p>		19. Stan zachowania, ściany zewnętrzne, ściany wewnętrzne, sklepienia, stropy, konstrukcje, dachy: Wewnątrz występują pęknięcia ścian - w niektórych miejscach dość znaczne. Zniszczony jest parkiet w pomieszczeniach na parterze, a także stolarka okienna. Ściany wewnątrz są zabrudzone.	
<hr/> 20. Najpilniejsze postulaty konserwatorskie: Wymiana zniszczonej mozaiki parkietowej. Zlikwidowanie pęknięć wewnątrz niektórych pomieszczeń. Uszczelnienie stropu nad piwnicami. Pomalowanie pomieszczeń. W dalszej kolejności wymiana okien.			

21. Akta archiwalne i źródła ikonograficzne (rodzaj akt, numer i miejsce przechowywania):

1. Z. Lentowicz, Kielce. Zespół pałacowy Tomasza Zielińskiego. Dokumentacja historyczno-architektoniczna, PP Pracownia Konserwacji Zabytków Oddział w Kielcach, Pracownia Dokumentacji Naukowo-Historycznej, Kielce 1971 r., maszynopis.

22. Bibliografia:


1. J. L. Adamczyk, Przewodnik po zabytkach architektury i budownictwa Kielc, Kielce 1998 r.
2. A. Jankowski, W. Sadowski, Kielce i okolice. Przewodnik, Warszawa 1983.
3. Prace konserwatorskie w województwie kieleckim w 1987-1993, opr. A. Piasecka. Zabytki nieruchome, opr. O. Chojnacki, w: „Ochrona zabytków”, nr 3-4, Warszawa 1995, s. 54-55.
4. Artykuły prasowe: (nieb). Pałacyk do remontu, „Echo Dnia”, nr 63, 15 marzec 2006 r., A. Bialek, Pałacyk nie miasta, ale remontować trzeba, „Słowo”, nr 67, 20 marzec 2006 r., E. Ziółkowska, Jaskinia twórców, „Słowo Ludu”, nr 297, 22. grudzień 1999 r.

23. Uwagi różne:

Prawdopodobnie projektantem zespołu budynków T. Zielińskiego był Bolesław Podczaszyński, architekt i teoretyk architektury, z którym Zieliński pozostawał w osobistych kontaktach. Do przypisywania autorstwa projektu Podczaszyńskiemu skłaniał się także prof. Adam Miłobędzki.

24. Opracował:

Tekst: mgr E. Traczyński, VI, 2006 r. 

Plany, rysunki: mgr inż. arch. I. Nieduziak, odrys i naniesienie przeróbek: E. Traczyński, VI, 2006 r. 

Zdjęcia fotograficzne: mgr D. Kalina, VI, 2006 r.

Miejsce przechowywania negatywów: archiwum Regionalnego Ośrodka Badań i Dokumentacji Zabytków w Kielcach

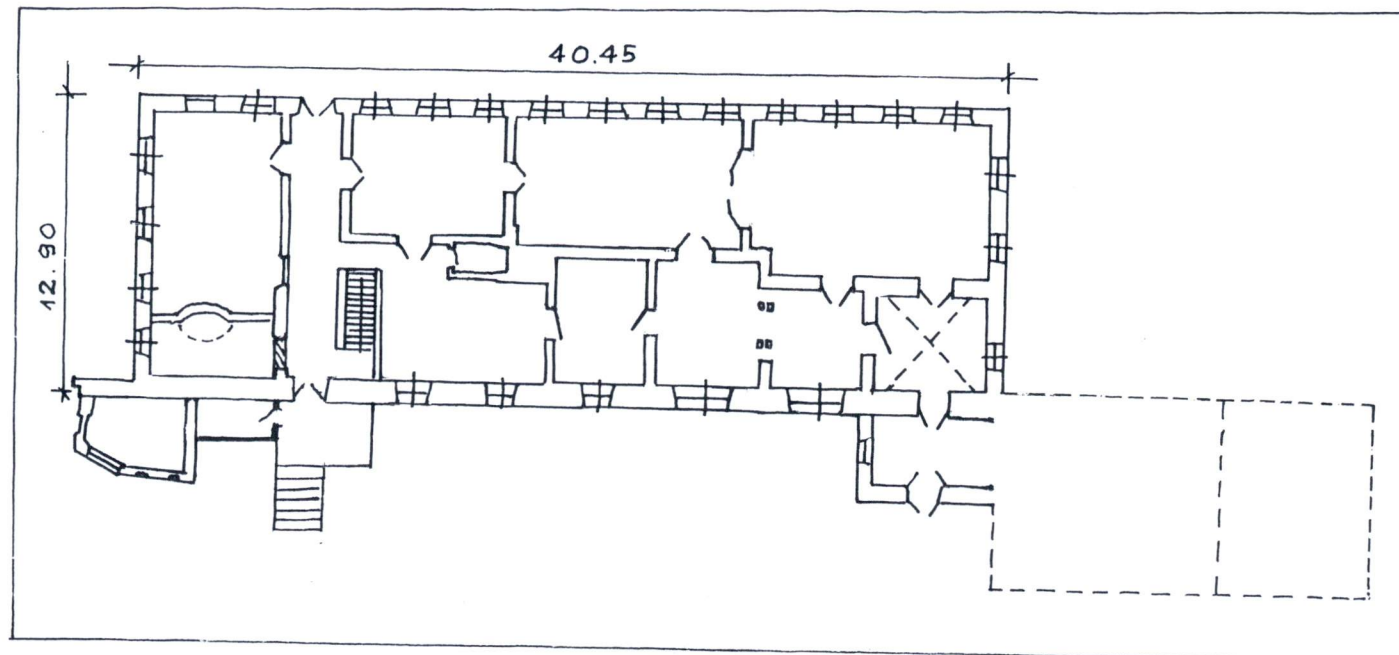
Karta po wypełnieniu podlega ochronie na podstawie przepisów prawa autorskiego

25. Adnotacja o inspekcjach, informacja o zmianach (data, nazwisko wypełniającego):

26. Załączniki:

wkładka nr 1, 2, 3, 4

1. Miejscowość: KIELCE 2. Gmina: Kielce 3. Województwo: świętokrzyskie	2. Obiekt (nazwa jak na karcie): Budynek główny zwany też pałacem Tomasza Zielińskiego (pierwotnie ujeżdżalnia)	3. Zawartość wkładki Rzut, fotografie obiektu
--	--	--



Wkładkę założył: mgr Edward Traczyński, VI. 2006 r.

Miejsce przechowywania negatywów: archiwum Regionalnego Ośrodka Badań i Dokumentacji Zabytków w Kielcach



Fragment budynku głównego (po prawej stronie).
Widok od strony południowej.



Medaliony na ścianie południowej budynku głównego
- przy tarasie.



Fragment budynku głównego (po lewej stronie fotografii). Elewacja południowa. Po prawej stronie
baszta zachodnia,



Pomieszczenie w północnym traktie budynku głównego.

1. Miejsowość: KIELCE
2. Gmina: Kielce
3. Województwo: świętokrzyskie

2. Obiekt (nazwa jak na karcie):
Budynek główny zwany też pałacem Tomasza
Zielińskiego (pierwotnie ujeżdżalnia)

3. Zawartość wkładki
Rzut, fotografie obiektu



Widok na salę odczytową, zlokalizowaną w trakcie północnym budynku głównego.



Fragment wnętrza saloniku, zlokalizowanego w trakcie południowym budynku głównego.

Wkładkę założył: mgr Edward Traczyński, VI. 2006 r.

Miejsce przechowywania negatywów: archiwum Regionalnego Ośrodka Badań i Dokumentacji Zabytków w Kielcach



Budynek główny. Pomieszczenie zwane w przeszłości salonem jadalnym, w północnym traktcie budynku.



Pomieszczenie restauracyjne (dolne), zlokalizowane w zachodniej części budynku głównego.



Sala restauracyjna w zachodniej części budynku głównego.



Pomieszczenie restauracyjne (dolne), zlokalizowane w zachodniej części budynku głównego.

1. Miejscowość: KIELCE
2. Gmina: Kielce
3. Województwo: świętokrzyskie

2. Obiekt (nazwa jak na karcie):
Budynek główny zwany też pałacem Tomasza
Zielińskiego (pierwotnie ujeżdżalnia)

3. Zawartość wkładki
Rzut, fotografie obiektu



Drzwi w ścianie południowej sieni
budyńku głównego (wyjście na taras)



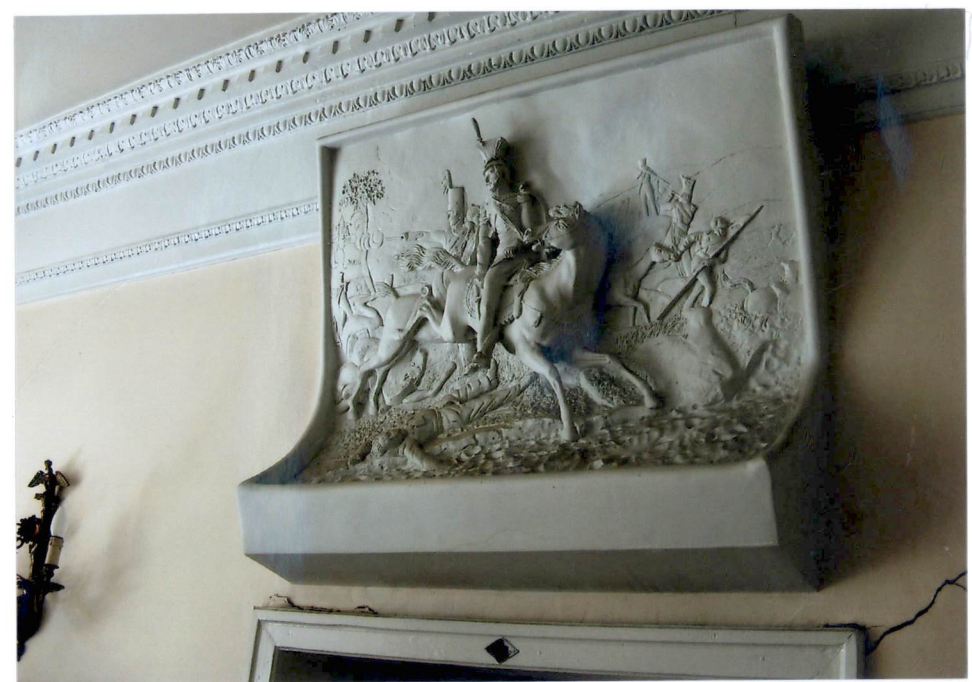
Budynek główny. Schody wiodące do
ubikacji.

Wkładkę założył: mgr Edward Traczyński, VI. 2006 r.

Miejsce przechowywania negatywów: archiwum Regionalnego Ośrodka Badań i Dokumentacji Zabytków w Kielcach



Budynek główny. Fragment piwnicy.



Stukowa supraporta przedstawiająca księcia Józefa Poniatowskiego skaczącego do Elstery.



Budynek główny. Fragment piwnicy.



Polichromia przedstawiająca scenę pejzażową, w pomieszczeniu w trakcie północnym budynku głównego.

1. Miejscowość: KIELCE
2. Gmina: Kielce
3. Województwo: świętokrzyskie

2. Obiekt (nazwa jak na karcie):
Budynek główny zwany też pałacykiem Tomasza
Zielińskiego (pierwotnie ujeżdżalnia)

3. Zawartość wkładki
Rzut, fotografie obiektu



Supraporta z portretem ,prawdopodobnie z pierwszej połowy XIX w.



Supraporta z portretem, prawdopodobnie z pierwszej połowy XIX w.

Wkładkę założył: mgr Edward Traczyński, VI. 2006 r.

Miejsce przechowywania negatywów: archiwum Regionalnego Ośrodka Badań i Dokumentacji Zabytków w Kielcach