

KRAJOWY OŚRODEK BADAŃ I
DOKUMENTACJI ZABYTEKÓW W
WARSZAWIE
Karta Ewidencyjna Zabytków
Architektury i Budownictwa

A B C D E F G H I J K L Ł M N O P R S T U V W X Y Z Nr 3410

1. Obiekt
BUDYNKI DAWNYCH BAZARÓW – SKRZYDŁO POŁUDNIOWE

450/1

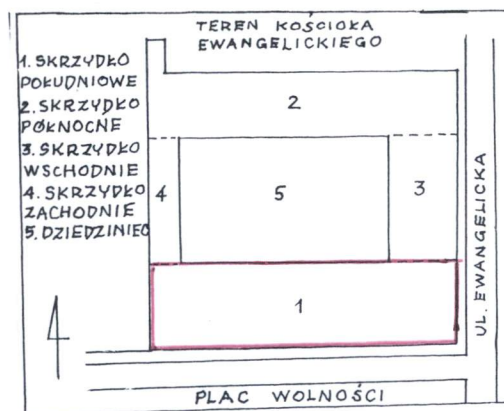
2. Czas powstania
1871 r., rozbudowany
ok. 1900 r.

3. Miejscowość:
KIELCE

Zdjęcia, plan sytuacyjny, rzuty:



Plan orientacyjny. Lokalizacja obiektu w czerwonym koleczku.



Plan sytuacyjny

4. Adres:
Kielce, pl. Wolności nr 2
Nr hipoteczny

5. Przynależność admini-
stracyjna:
województwo: świętokrzy-
skie
gmina: Kielce

6. Poprzednia nazwa miej-
scowości:
Kielcia, Kelce, Kilcia, Kyl-
ciensis, Kielcze, Kyełcze,
Kelcze, Kylcia, Klece

7. Przynależność admini-
stracyjna przed 1975 r.
województwo: kieleckie
powiat: kielecki

8. Właściciel i jego adres:
Własność miasta Kielce.
Urząd Miejski w Kielcach,
Rynek nr 2

9. Użytkownik i jego adres:
Muzeum Zabawek i Zabawy
w Kielcach, pl. Wolności nr 2.

10. Rejestr zabytków
nr 882
data: 24.07.1976 r.

Elewacja frontowa



12. Autorzy, historia obiektu, określenie stylu:

.Budowa hal targowych przy Placu Bazarowym (zwanym także po II wojnie światowej pl. Obrońców Stalingradu, a obecnie pl. Wolności), realizowana była przy pomocy wielu udziałowców. Kontrakt na budowę bazarów zawarto w 1871 r. z Chaskielem Landauem, przedsiębiorcą z Chęcín. Fundamenty pod gmach bazarowy położono w 1871 r., a już w roku następnym stały mury. W budynku przewidziano 56 pomieszczeń na sklepy, zakłady usługowe i jatki. Pierwsze pomieszczenia handlowcy zajęli w 1873 r. Handlowano tu wszystkim, z wyjątkiem bydła, koni, słomy, siana i nierogacizny. Po II wojnie światowej swoją siedzibę miały tu m.in. redakcje kieleckich gazet. Przez kilka ostatnich lat w obiekcie pomieszczenia wynajmowały Region Świętokrzyski NSZZ „Solidarność” i Polski Czerwony Krzyż. Znajdowały się tu także kancelarie adwokackie, kawiarnie i sklepy. Obecnie mieści się w nim Muzeum Zabawek i Zabawy. Styl. Późnoklasycystyczny.

13. Opis (sytuacja, materiał i konstrukcja, rzut, bryła, elewacje, dach, wnętrze, wyposażenie, instalacje):

Sytuacja: Gmach dawnych bazarów w formie czterech skrzydeł zgrupowanych wokół wewnętrznego dziedzińca, znajduje się na placu Wolności (w przeszłości zwanym Bazarowym, a po II wojnie światowej Obrońców Stalingradu), po jego północnej stronie. Od strony północnej obiektu, znajduje się kościół ewangelicki p.w. św. Piotra i Pawła, wzniesiony w latach 1835-1837. Do ściany północnej skrzydła głównego południowego, przylegają skrzydła wschodnie i zachodnie.

Materiał, konstrukcja, technika: Ściany zbudowane są z kamienia łamanego na zaprawie wapienno-piaskowej, z częściowym uzupełnieniem ceglanym, głównie w ościeżach otworów, ściankach działowych i w murach poddasza. Sklepienia nad piwnicami ceglane. Stropy nad parterem i piętrem drewniane belkowe, w części ze ślepym pułapem. Schody kamienne, stopnie wyłożone płytkami. Więźba dachowa drewniana, płatwiowo-stolcowa, z usztywnieniem zastrzałami i ryglami. Pokrycie dachu blachą, na pełnym deskowaniu. Stolarka okienna i drzwiowa głównie drewniana, ponadto niektóre drzwi np. w łączniku są aluminiowe, oszklone. Posadzki w korytarzach, klatkach schodowych głównie i w pomieszczeniach sanitarnych z płytek, w pomieszczeniach biurowych i w innych panele i wykładziny dywanowe.

Rzut: Zespół budynków bazarowych w formie czterech skrzydeł, zgrupowanych wokół wewnętrznego dziedzińca. Skrzydło południowe na rzucie wydłużonego prostokąta. Układ dwutraktowy, z klatkami schodowymi. Pośrodku budynku sień przejezdna.

Bryła: Skrzydło południowe jest piętrowe, częściowo podpiwniczone, w części centralnej z wysoką bramą przejazdową, nad którą od strony południowej jest wzniesiona wieżyczka zegarowa, a od północnej trójkątne zwieńczenie.

Elewacje: Skrzydło południowe, piętrowe, z monumentalną bramą, wyniesioną na wysokość dwóch kondygnacji, z wystającym ponad dach rozbudowanym frontonem, zwieńczonym wieżyczką zegarową oraz dwoma tympanonami. Przyziemie długiej, rozczłonkowanej pilastrami elewacji frontowej, zajęły smukłe półkoliście sklepione otwarte arkady (obecnie zamurowane i przekształcone na otwory okienne). Na parterze tej elewacji znajduje się dwadzieścia okien o dwóch pionowych skrzydłach (z dwoma szybami w skrzydle) i zamontowanym nad nimi uchylnym skrzydle zwieńczonym półkoliście, dwuszybowym. Na piętrze w dziesięciu polach przedzielonych pilastrami, jest trzydzieści wąskich otworów okiennych zwieńczonych półkoliście, w które wprawione są jednoskrzydłowe okna, czteroszybowe. Na ścianie frontowej oddziela parter od piętra wydatny gzyms. Również przy zwieńczeniu ściany znajduje się gzymśowanie. W wysokim i szerokim otworze bramnym zwieńczonym półkoliście, zamontowana jest dwuskrzydłowa, metalowa brama. Część środkowa elewacji wschodniej skrzydła południowego, zwieńczona jest tympanonem. Również ta elewacja rozczłonkowana jest pilastrami, a parter oddzielony od piętra wydatnym gzymsem. Także gzymsem zwieńczona jest ściana wschodnia. Na parterze są cztery otwory okienne zwieńczone półkoliście, w które wstawione są okna o dwóch pionowych skrzydłach – z dwoma szybami w skrzydle i zamontowanym nad nimi uchylnym skrzydle zwieńczonym półkoliście, dwuszybowym. Dwa otwory okienne także zwieńczone półkoliście, są zamurowane. Na piętrze jest sześć wąskich otworów okiennych zwieńczonych półkoliście, w które wstawione są jednoskrzydłowe okna, czteroszybowe. Trzy otwory okienne zwieńczone półkoliście, są zamurowane. Skrzydło południowe ścianą zachodnią przylega do sąsiedniego budynku znajdującego się w tej pierzei. W ścianie północnej skrzydła południowego, w prostokątnych otworach okiennych, są wprawione szerokie okna dwuskrzydłowe wieloszybowe, a w wąskich otworach okiennych zwieńczonych półkoliście, zamontowane są okna jednoskrzydłowe, czteroszybowe. Nad otworem bramnym znajduje się trójkątne zwieńczenie. Przy otworze bramnym brak jest metalowej bramy.

Dach: Niski dwuspadowy dach, nakryty jest blachą. W dachu znajduje się kilka kominów z wywietrznikami. Przy dolnej krawędzi dachu zamontowane są rynny spustowe, połączone z pionowymi rynnami odprowadzającymi wodę. Przy rynnach spustowych wzdłuż krawędzi dachu, przymocowano wąską metalową barierkę.

Wnętrze: Sklepienie w piwnicach krzyżowe. Przy schodach wiodących z parteru na piętro, są zamontowane metalowe barierki z drewnianą poręczą. W sieni przejazdowej – na wysokości piętra, znajduje się oszklony łącznik.

Wyposażenie: Wyposażenie po generalnym remoncie dostosowane dla potrzeb muzealno-wystawienniczych.

Instalacje: elektryczna, wodno-kanalizacyjna, c.o. z własnych kotłowni gazowych, a także instalacje specjalistyczne: alarmowa i przeciwpożarowa.

14. Kubatura:	15. Powierzchnia użytkowa:	16. Przeznaczenie pierwotne: Pierwotnie w obiekcie była prowadzona działalność handlowa (sprzedawano tu różnorodne towary). Po II wojnie mieścili się tu m.in. redakcje kieleckich gazet. Przez kilka ostatnich lat, były tu pomieszczenia NSZZ „Solidarność” i PCK, a także kancelarie adwokackie, kawiarnie i sklepy.	17. Użytkowanie obecne: Siedziba Muzeum Zabawek i Zabawy.
18. Prace budowlane i konserwatorskie, ich przebieg i dokumentacja: Smukłe półkoliście sklepione otwarte arkady znajdujące się w elewacji południowej parteru, zostały zamurowane i przekształcone na otwory okienne. Ponadto zamurowano w ścianie wschodniej parteru dwa otwory drzwiowe, a na piętrze trzy otwory okienne i obecnie występują tu tylko wnęki. Nie udało się ustalić, kiedy tego dokonano. Podczas ostatniego generalnego remontu obiektu – przeprowadzonego w roku 2005, w skrzydle południowym, wykonano m.in. następujące prace: wymieniono częściowo więźbę dachową i dach pokryto nową blachą, wymieniono stolarkę okienną i drzwiową, położone zostały na ścianach nowe tynki (po uprzednim skuciu starych tynków) i ściany zostały pomalowane, wykonano nowe posadzki z płytek i w niektórych pomieszczeniach podłogi z paneli, wymieniono instalację elektryczną i wodno-kanalizacyjną, wykonano łącznik w bramie na wysokości I piętra. Podczas tego remontu wywieziono stąd wiele gliny zmieszanej ze słomą, która zalegała na stropach piętra.		19. Stan zachowania, ściany zewnętrzne, ściany wewnętrzne, sklepienia, stropy, konstrukcje, dachy: Obiekt - skrzydło południowe, przed generalnym remontem był w bardzo złym stanie technicznym. Niektóre pomieszczenia były zagrzybione. Zniszczone były elewacje – tynk odpadał dużymi płatami i był w wielu miejscach popekany. Ponadto na ścianach zewnętrznych występowały zacieki i duże zabrudzenia. Najbardziej zniszczona była elewacja północna budynku głównego. Zniszczona była więźba dachowa (była spróchniała i porażona przez owady) i pokrycie dachu, a także stolarka okienna i drzwiowa. Do wymiany kwalifikowała się instalacja elektryczna. Obiekt (skrzydło południowe) po generalnym remoncie, jest w bardzo dobrym stanie technicznym.	
20. Najpilniejsze postulaty konserwatorskie: Obecnie przy skrzydle południowym, nie są wymagane żadne prace budowlano-konserwatorskie.			

21. Akta archiwalne i źródła ikonograficzne (rodzaj akt, numer i miejsce przechowywania):

22. Bibliografia:

- 1.J.L. Adamczyk, Przewodnik po zabytkach architektury i budownictwa Kielc, Kielce 1998, s. 64-65.
- 2.A. Jankowski, W. Sadowski, Kielce i okolice. Przewodnik, Warszawa 1983.
3. Artykuły prasowe: A. Roży, Droga ta zabawa, „Gazeta Wyborcza – Kielce”, 24.XI.2003 r.; A. Latos, Jutki w pełnym blasku, „Słowo Ludu”, nr 205, IX. 2002 r.; M. Maciągowski, Na Bazarach, „Słowo Ludu”, nr 114, 19.V.2005 r.; /ATA/, Mało zabawnie w tym budynku, „Echo Dnia”, nr 29, 4.II.2004 r.; A. Roży, Trzeba znów dołożyć, „Gazeta Wyborcza – Kielce”, nr 64, 17.III.2005 r.

23. Uwagi różne:

W wieżycze zegarowej zamontowano figurkę świętokrzyskiej Baby-Jagi na miotle autorstwa kieleckiego rzeźbiarza Arkadiusza Latosa, która ukazuje się w oknie wieżyczki w samo południe. Mechanizm zegarowy skonstruował kielecki zegarmistrz Bonifacy Komorowski. Mechanizm ten jest sprzężony z zegarem na wieży, który działa na fale radiowe. Figura wysuwa się na specjalnym wysięgniku, kręci się dwukrotnie, wykonując rodzaj tańca.

24. Opracował:

Tekst: mgr Edward Traczyński, VI.2006 r.



Plany, rysunki: mgr inż. arch. Włodzimierz Pedrycz.

Zdjęcia fotograficzne: mgr D. Kalina, VI/2006 r.

Miejsce przechowywania negatywów: archiwum Regionalnego Ośrodka Badań i Dokumentacji Zabytków w Kielcach

Karta po wypełnieniu podlega ochronie na podstawie przepisów prawa autorskiego

25. Adnotacja o inspekcjach, informacja o zmianach (data, nazwisko wypełniającego):

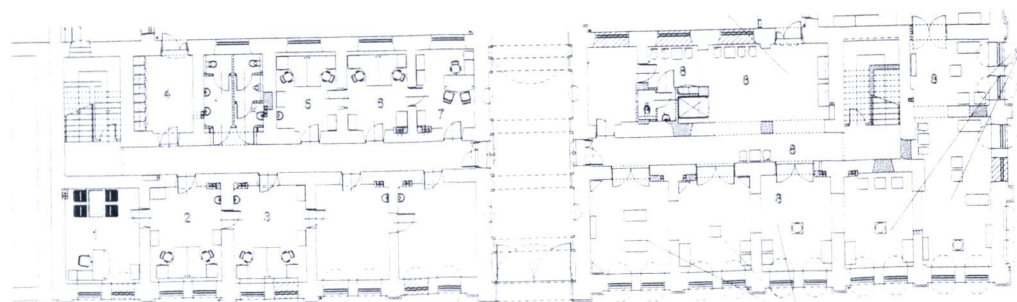
26. Załączniki:

wkładka nr 1,2

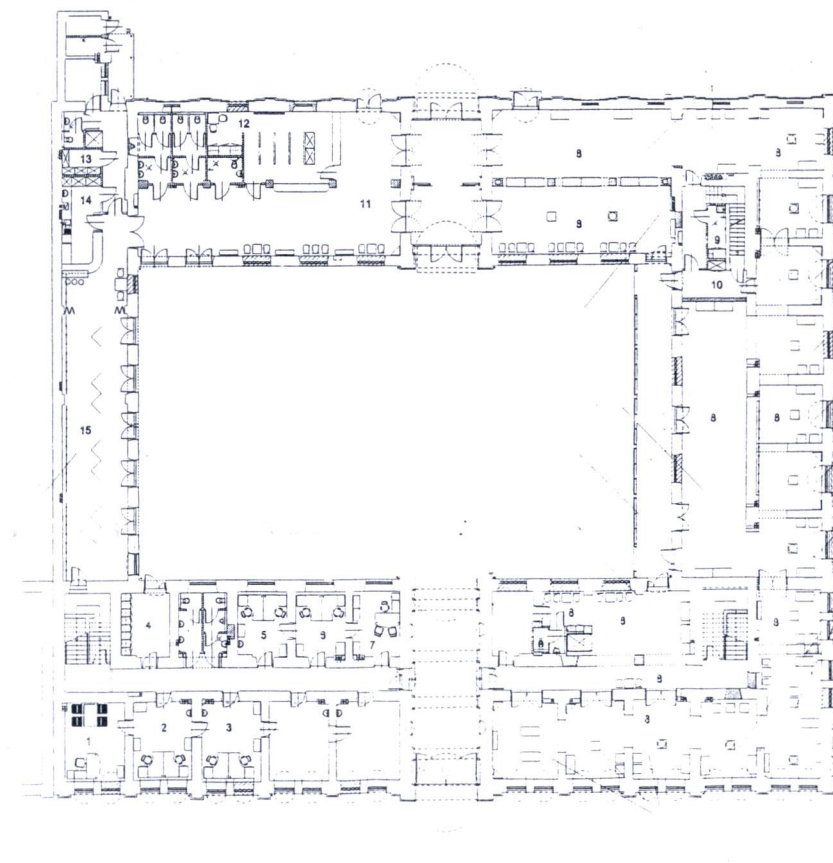
1. **Miejscowość:** KIELCE
2. **Gmina:** Kielce
3. **Województwo:** świętokrzyskie

2. **Obiekt (nazwa jak na karcie):**
Budynki dawnych bazarów – skrzydło południowe.

3. **Zawartość wkładki:**
Rzut i fotografie obiektu



Skrzydło południowe – rzut parteru



Skrzydło południowe – rzut piętra

Wkładkę założył: mgr Edward Traczyński, VI.2006 r.

Miejsce przechowywania negatywów: archiwum Regionalnego Ośrodka Badań i Dokumentacji Zabytków w Kielcach



Skrzydło południowe. Elewacja południowa.



Skrzydło południowe. Fragment elewacji południowej.



Skrzydło południowe. Elewacje południowo-wschodnia.

1. **Miejscowość:** KIELCE
2. **Gmina:** Kielce
3. **Województwo:** świętokrzyskie

2. **Obiekt (nazwa jak na karcie):**
Budynki dawnych bazarów – skrzydło południowe.

3. **Zawartość wkładki:**
Rzut i fotografie obiektu



Skrzydło południowe. Fragment elewacji północnej.



Elewacja wschodnia skrzydła południowego i skrzydła wschodniego.

Wkładkę założył: mgr Edward Traczyński, VI.2006 r.

Miejsce przechowywania negatywów: archiwum Regionalnego Ośrodka Badań i Dokumentacji Zabytków w Kielcach



Fragment elewacji północnej skrzydła południowego
i fragment skrzydła zachodniego.



Sień przejazdowa w skrzydle południowym.

1. Miejscowość: KIELCE
2. Gmina: Kielce
3. Województwo: świętokrzyskie

2. Obiekt (nazwa jak na karcie):
Budynki dawnych bazarów – skrzydło południowe.

3. Zawartość wkładki:
Rzut i fotografie obiektu



Fragment sieni przejazdowej w skrzyd-
dle południowym.



Fragment sieni przejazdowej w skrzy-
dle południowym.

Wkładkę złożył: mgr Edward Traczyński, VI.2006 r.

Miejsce przechowywania negatywów: archiwum Regionalnego Ośrodka Badań i Dokumentacji Zabytków w Kielcach



JAROSŁAW KUBALSKI

Obiekt w trakcie remontu.



Fot. M. Walczak

Obiekt w trakcie remontu.



Obiekt w trakcie remontu.



Targ na Placu Bazarowym na początku XX w.