

1. Obiekt

MŁYN

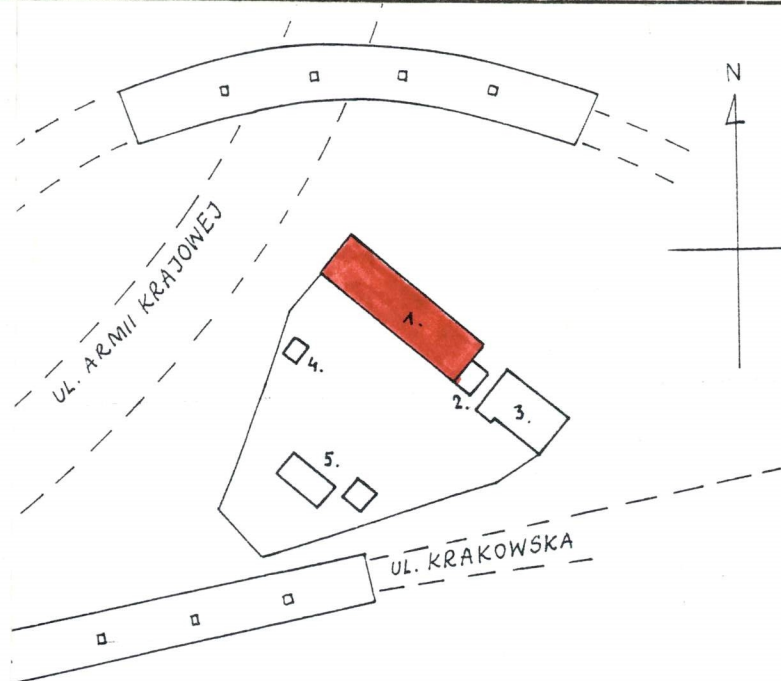
2. Czas powstania  
1936 r.

3. Miejscowość  
K I E L C E

11. Zdjęcia. rzut, przekrój, sytuacja. orientacja



Widok ogólny młyna od pd.



- 1. MŁYN
- 2. STACJA TRAFU
- 3. LABORATORIUM
- 4. PORTIERNIA
- 5. BIURO

0 10 50 m

Plan sytuacyjny młyna przy ul. Krakowskiej.

Orientacja - skala 1 : 1 000

4. Adres **Kielce**  
**ul. Krakowska 52**

nr hipoteczny [redacted]

5. Przynależność administracyjna

województwo **kieleckie**

gmina **Kielce**

6. Poprzednie nazwy miejscowości

7. Przynależność administracyjna  
przed 1 VI 1975

województwo **kieleckie**

powiat **Kielce**

8. Właściciel i jego adres  
**Przedsiębiorstwo Przemysłu  
Zbożowo-Młynarskiego "PZZ"  
Kielce, ul. Zakładowa 4**

9. Użytkownik i jego adres

**Młyn Nr 1, Kielce  
ul. Krakowska 52  
tel. 61-48-87**

10. Rejestr zabytków

Nr **A-1192/1-3** data **10.11.1998**



Młyn "Kłos" został wzniesiony w 1936 r. przy ówczesnej Alei Legionów 42 w Kielcach, na posesji stanowiącej własność m.in. Zainwela Grausa, Jojne Chaskiela Grausa, Mariam Graus i Jakuba Szyi Szpiro. W 1937 r. zarejestrowano przedsiębiorstwo pod firmą: "Nowoczesny Młyn Automatyczny Kłos Z. Graus i S-ka w Kielcach, które stanowiło własność Zainwela Grausa, Jojne Chaskiela Grausa, Mariam Graus i Jakuba Szyi Szpiro. Przedmiotem działań spółki było "nabywanie i przemiał zboża na własny rachunek i na rachunek osób trzecich, sprzedaż i eksport maki i innych towarów pochodzących z przemiału zboża oraz nabywanie i dzierżawienie młynów" na terenie całej Polski.

Kto był autorem projektu budowy młyna "Kłos" nie wiadomo /zachował się uszkodzony projekt - bez podpisu/. Całe wyposażenie młyna zostało najpewniej zamówione i wykonane w "Zakładach Przemysłowych St. Weigt S-ka Akc. w Łodzi".

Przedsiębiorstwo Weigtów istniało od 1911 r., ok. 1929 r. wszedł do niego inż. Franciszek Pałaszewski. Zamiast pieniędzy wniosł do Spółki całkowite swoje przedsiębiorstwo pod nazwą: "Wytwarzanie Maszyn Młyńskich, inż. Fr. Pałaszewski Zakątna 39" - w Łodzi. Od 1 lipca 1933 r. Spółka zaczęła działać pod nową firmą: "Zakłady Przemysłowe St. Weigt S-ka Akc. w Łodzi" /taka nazwa figuruje na maszynach w kieleckim młynie/. Zakłady nie tylko wytwarzały jedne z najnowocześniejszych w tym czasie

Sytuacja - młyn w przemysłowej dzielnicy Kielc, na pd.-zach. od centrum miasta, w sąsiedztwie linii kolejowej i drogowego wiaduktu szosy na Kraków. Jego posesja ma kształt trójkąta u zbiegu ulic: Krakowskiej i Armii Krajowej. Budynek młyna stoi wzdłuż pn. granicy posesji; za nim bardziej na wsch. znajduje się przybudówka - stacja trafo, dalej - laboratorium. Naprzeciw młyna stoi - budynek biurowy, od zach. zaś - przy wjeździe na teren posesji - portiernia.

Materiał i konstrukcja - dwupiętrowy /w części zach. - trzypiętrowy/, cały podpiwniczony, o ścianach z cegły obustronnie tynkowanych /z wyjątkiem piwnicy/. Stropy wszystkie drewniane belkowe, na których powała z desek. Belki ułożone poprzecznie do osi podłużnej budynku, wsparte - wzdłuż tej właśnie osi - na belce podciagu. Podciąg z kolei podpierają słupy drewniane. Dachy nad częścią zach. i wsch. pulpitowe, kryte papą. W piwnicy - wylewka cementowa. Schodki betonowe, dwubiegowe. Wzdłuż elewacji pd. - żelbetowa rampa osłonięta daszkami pulpitowymi o stalowej konstrukcji /mniejszy od zach. pokryty papą, większy wsch. - pod blachą. Okna wszystkie drewniane prostokątne wielokwaterowe /niektóre z uchylną częścią środkową/. Drzwi drewniane płycinowe lub klepkowe, jedno- lub dwuskrzydłowe.

Rzut - na planie prostokąta wydłużonego na linii prawie wsch.-zach. Wnętrze jednotraktowe o ujednoliconym układzie na każdej z kondygnacji /podzielone na cztery części, z których jedną stanowi klatka schodowa a pozostałe hale przemysłowe/.

Bryła - budynek dwupiętrowy tylko w części zach. trzypiętrowy. Część wsch. ma kształt leżącego prostopadłościanu, do którego od zach. przylega prostopadłościan stojący /te samej szerokości/. Dachy pulpitowe, po stronie zach. - ze spadkiem na wsch. /ukryty z pozostałych stron za prostą attyką/ zaś po wsch. - dach nachylony na pd.

Elewacje - otynkowane. Frontowa /od pd./ - dziewięcioosiowa /z wyższą częścią zach. trzypiętrową i niższą wsch. dwupiętrową/. Część zach. dwuosiowa, wsch. - siedmioosiowa. Otwory okienne i drzwiowe w kształcie stojących lub leżących prostokątów, rozmieszczone rytmicznie. Część zach. ma kształt stojącego prostokąta przeprutego na czterech kondygnacjach otworami /w dole wejściowymi/. Okna na piętrach: I, II, III - cīm /na pierwszej osi/ ujednolicone w kształcie leżącego prostokąta. Na drugiej osi, na II i III p. otwory wyjściowe, z podestami balkonowymi. Część wsch. ma kształt leżącego wydłużonego prostokąta, jest przepruta w dole otworami okiennymi i drzwiowymi. Na I i II p. - na wszystkich siedmiu osiach - powtarzający się rytm dużych otworów okiennych w kształcie leżących prostokątów. Nad nimi /też na osiach/ rząd wąskich okienek doświetlających przestrzeń między stropem II p. a dachem. Przed całą elewacją jedna wspólna płaska rampa wsparta na słupach murowanych, otynkowanych. Nad nią, po stronie zach. długi daszek pulpitowy /na wysokości I-go piętra/ zaś po stronie wsch. krótszy, silniej wysunięty



14. Kubatura	15. Powierzchnia użytkowa	16. Przeznaczenie pierwotne	17. Użytkowanie obecne
3 365 m <sup>3</sup>	1190 m <sup>2</sup>	młyn	młyn
18. Prace budowlane i konserwatorskie, ich przebieg i dokumentacja		19. Stan zachowania (fundamenty, ściany zewnętrzne, ściany wewnętrzne, sklepienia, stropy, konstrukcje dachowe, pokrycie dachu, wyposażenie i instalacje)	
Prace nie były dokumentowane, remonty miały charakter doraźny/ uzupełnianie tynków, malowanie elewacji, reperacje dachów, stolarki okiennej i drzwiowej/.		<p>ogólny stan budynku dobry</p> <ul style="list-style-type: none"> <li>- ściany zewnętrzne z niewielkimi ubytkami tynków, ze spękaną, łuszczącą się farbą,</li> <li>- konstrukcje stropów drewnianych w stanie bardzo dobrym; drewno suche bez śladów obecności drewno-jadów,</li> <li>- stolarka okienna wymaga oczyszczenia z przemalowań i ponownego pomalowania,</li> <li>- stolarka drzwiowa w stanie dobrym,</li> <li>- pokrycie dachów szczelne.</li> </ul>	
		20. Najpilniejsze postulaty konserwatorskie	

21. Akta archiwalne (rodzaj akt, numer i miejsce przechowywania)

Archiwum Państwowe w Łodzi. Zakłady Przemysłowe  
St. Weigt. sygn. 1- 220.

22. Bibliografia

- Podręcznik techniczny dla młynarzy. Nakładem:  
Zakłady Przemysłowe St. Weigt S-ka Akc. w Łodzi,  
Łódź 1934.

23. Źródło ikonograficzne i fotografie (rodzaj, miejsce przechowywania, sygnatury)

24. Uwagi różne

25. Opracował

tekst mgr Anna Adamczyk XI 1995

imię, nazwisko, data, podpis

plany, rysunki J.W.

imię, nazwisko, data, podpis

zdjęcia fotogr. J.W.

imię, nazwisko, data, podpis

miejsce przechowywania negatywów PSOZ Kielce

Karta po wypełnieniu podlega ochronie na podstawie przepisów prawa autorskiego

26. Adnotacje o inspekcjach, informacje o zmianach (daty, imiona i nazwisko wypełniających)

27. Załączniki

Wkładka: 1-2.



1. Miejscowość KIELCE	2. Obiekt (nazwa jak w karcie) MŁYN	3. Zawartość wkładki (nazwa obiektu lub materiału uzupełniającego) c.d. p. 12 i 13. Na odwrociu rzuty kondygnacji młyna.
--------------------------	--	---

c.d. p. 12.  
czasie a także wykonywały urządzenie wewnątrz młynów /m.in. konstrukcje stropów drewnianych, drewniane rury transportowe/.

W 1939 r. Niemcy przejęli młyn kielecki i zainstalowali w nim silnik o sile 27 KW /z Częstochowy/. W czasie wojny powstały szkody w budynku, z powodu uszkodzenia dachów, drzwi i okien, skradzione zostały także pasy rzemieńne-napędowe. W styczniu 1945 r. "Społem" przejęło młyn od Armii Czerwonej jako "mienie opuszczone" i dzierżawiło go przez kilka następnych lat. Na mocy rozporządzenia z dn. 30. I. 1947 r. obiekt został przejęty przez Skarb Państwa, 1 maja 1848 r. przejęły go Polskie Zakłady Zbożowe /"PZZ"/. W l. 60-tych do budynku młyna od wsch. została dobudowana stacja trafo.

Styl - budynek przemysłowy nawiązujący swym charakterem do modernizmu.

c.d. p. 13.  
wspólna płaska rampa wsparta na słupach murowanych otynkowanych. Nad nią, po stronie zach. długi daszek pulpitowy /na wysokości I-go piętra/ zaś po stronie wsch. krótszy, silniej wysunięty do przodu, zamontowany na wysokości II-go piętra. Pozostałe elewacje pn., wsch. i zach. ślepe /na zach. na samej górze - jedno małe okno w prostokątnym otworze/. Na elewacji pn. - w części dwupiętrowej - siedem rytmicznie rozmieszczonych płytek arkadowych płycin, zamkniętych górą łukiem półokrągłym.

Wnętrze - układ wewnątrz w piwnicy, parterze, I i II piętrze ujednolicony jednotraktowy. Każda kondygnacja podzielona na cztery prostokątne części, z których najmniejszą /drugą od zach./ zajmuje klatka schodowa, pozostałe - hale przemysłowe. Podłogi wszędzie drewniane tylko w piwnicy wylewka cementowa; ściany otynkowane, od pd. przeprute otworami okiennymi /z wyjątkiem piwnicy/. Stropy belkowe z powalą z desek. Belki ułożone poprzecznie do dłuższej osi budynku, podparte - na niej - podciągami. Podciągi z kolei wspierają się na słupach, o przekroju kwadratu. Na każdym słupie nasadnik w formie krótkiej belki z ozdobnie podciętymi krańcami, wydłużony zgodnie z przebiegiem belki podciągu.

Wypośażenie - urządzenia służące do przechowywania zapasu zboża, oczyszczenia i osuszania, przemiału, odsiewania, mieszania, do transportu materiałów sypkich i instalacja służąca do napędu maszyn. Poza nowym silnikiem częścią urządzeń transportowych, mieszalnikami i urządzeniami służącymi do czyszczenia zboża, młyn wyposażony jest w maszyny i urządzenia wyprodukowane przez "Zakłady Przemysłowe St. Weigt S-ka Akc. w Łodzi", z 1936 r. : pędnie przenoszące z silnika elektrycznego zainstalowanego w piwnicy napęd na wszystkie kondygnacje, zajmujące trzy kondygnacje komory drewniane na zboże przy zach. ścianie budynku, wszystkie urządzenia do przemiału zboża - gniotownik i młowniki walcowe ustawione w hali na parterze i poruszane z pędni zainstalowanej w piwnicy, maszyny służące do odsiewania produktu przemiału tzw. odsiewacze płaskie w hali na II-gim piętrze, część urządzeń służących do transportu materiałów sypkich /podnośniki czerpakowe i ślimacznice/. Oryginalny jest też system drewnianych rur transportowych.

Instalacje - elektryczna i odgromowa.

Wkładkę założył: mgr Anna Adamczyk XI 1995  
(imię, nazwisko, data)

Miejsce przechowywania negatywów: PSOZ Kielce

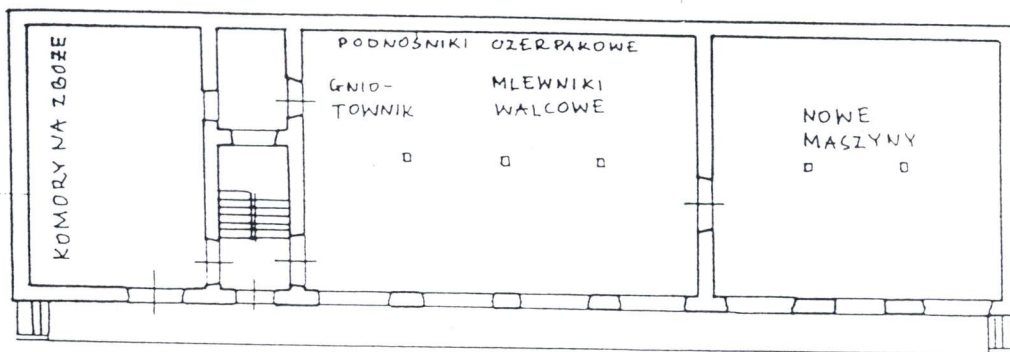
Z-d Poligr. Jan Jasiński W-wa, ul. Wolna 13, tel. 12-43-83

VERTE

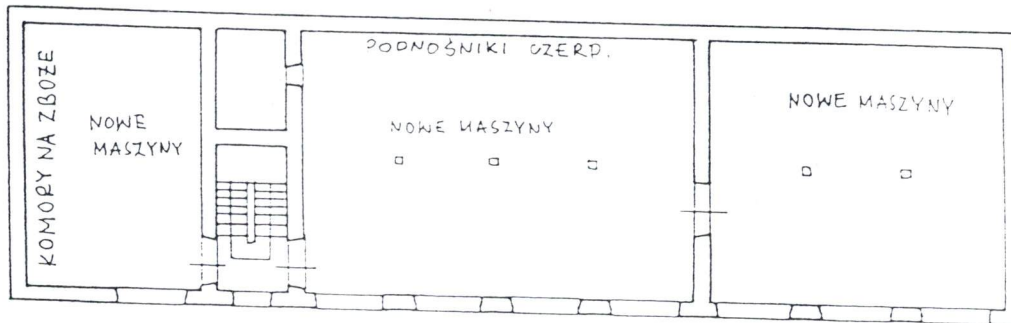
Wzór ODZ 1978 r.



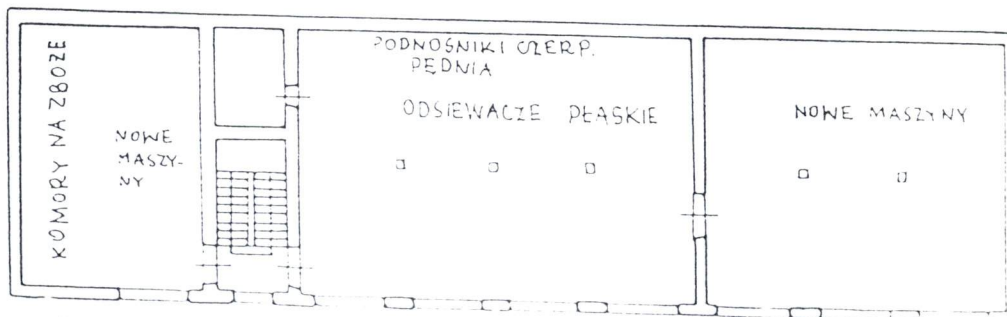
RZUT PIWNIC



RZUT PARTERU



RZUT I PIĘTRA



RZUT II PIĘTRA

0 1 10m





1. Miejscowość

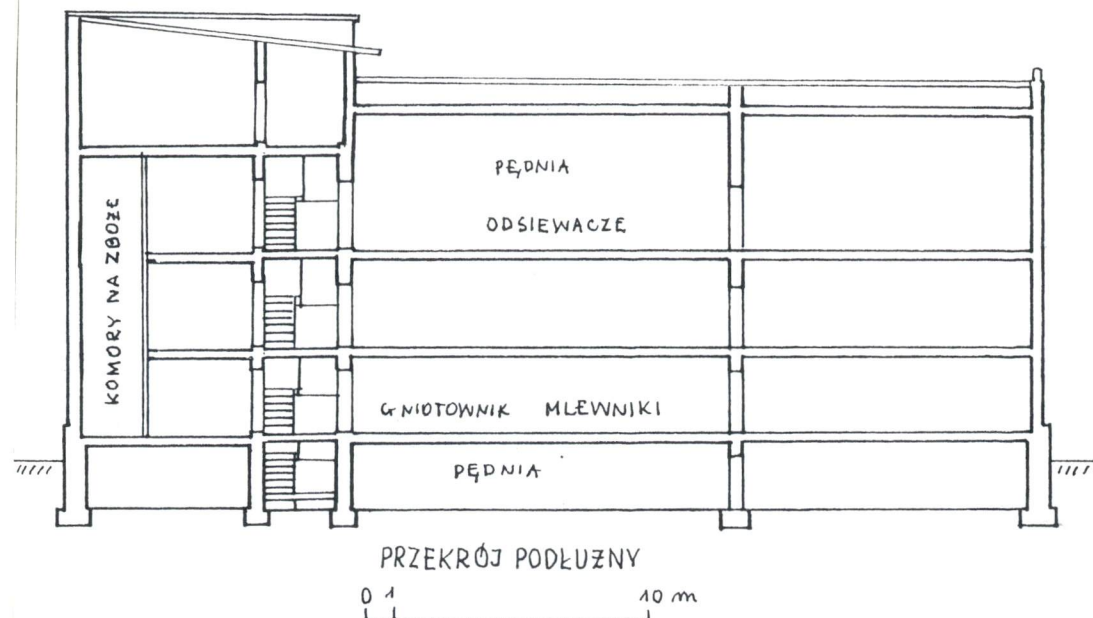
KIELCE

2. Obiekt (nazwa jak w karcie)

MŁYN

3. Zawartość wkładki (nazwa obiektu lub materiału uzupełniającego)

Przekrój podłużny i zdjęcia.



Widok młyna od strony pd.

Widok młyna od pn.



Wkładkę założył: mgr Anna Adamczyk XI 1995  
 (imię, nazwisko, data)

Miejsce przechowywania negatywów: PSOZ Kielce

Z-d Poligr. Jan Jasiński W-wa, ul. Wolna 13, tel. 12-43-83

Wzór ODZ 1978 r.



Widok elewacji pd.



Wnętrze hali przemysłowej.