

1. Obiekt

DAWNY DOM PISARZA PROWENTOWEGO I PRACZKI

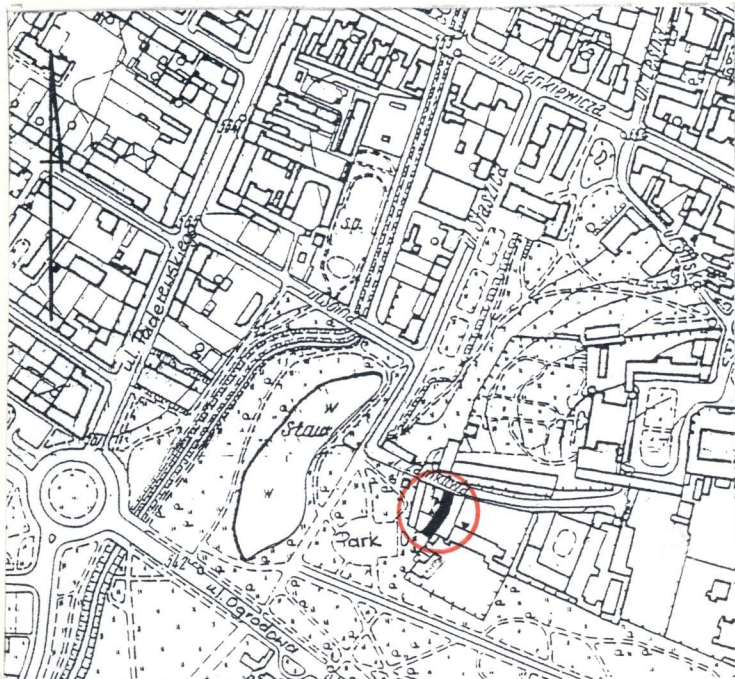
2. Czas powstania

1 poł.XVIII w.

3. Miejscowość

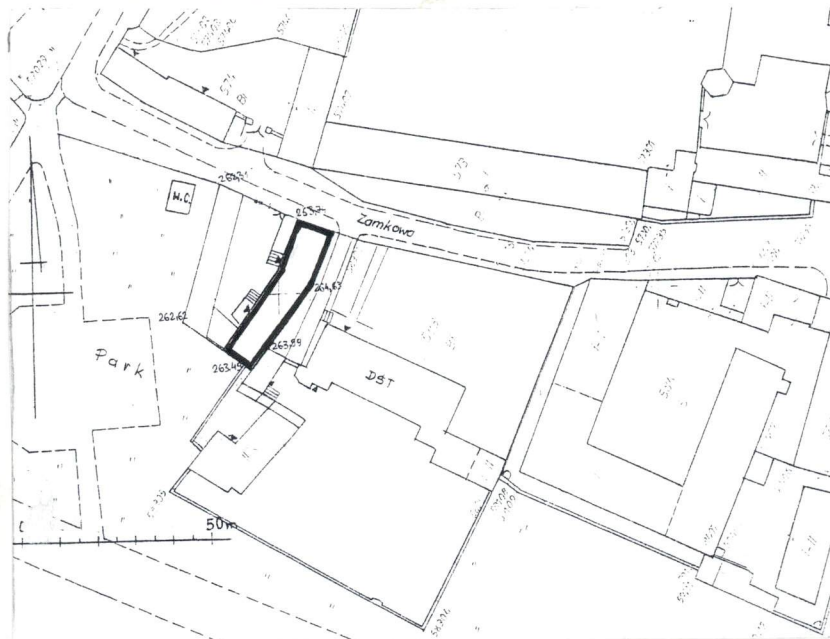
KIELCE

11. Zdjęcia, rzut, przekrój, sytuacja, orientacja



Plan orientacyjny, skala 1:5000.  
Lokalizacja domu - w czerwonym  
kółku.

Elewacja północno-wschodnia  
(nr neg.128/3)



Plan sytuacyjny



4. Adres

Kielce  
ul.Zamkowa 7

nr hipoteczny .....

lub. ewid. gruntów .....

5. Przynależność administracyjna

województwo ..... kieleckie .....

gmina ..... Kielce .....

6. Poprzednie nazwy miejscowości

Kyelcia (1162 r.),Kelce(1212 r.),  
Kielce (1227),Kelcia (1295 r.),

7. Przynależność administracyjna  
przed 1 VI 1975

województwo ..... kieleckie .....

powiat ..... kielecki .....

8. Właściciel i jego adres

Urząd Miasta  
Kielce,Rynek 1

9. Użytkownik i jego adres

Dom Środowisk Twórczych - Pałac  
Tomasza Zielińskiego  
Kielce,ul.Zamkowa 5

10. Rejestr zabytków

Nr A-2 data 17.02.1999



Obiekt został wzniesiony w I poł. XVIII w., w ramach rozbudowy zamku, prowadzonej przez biskupa Konstantego Felicjana Szaniawskiego. Przeznaczony był na mieszkanie dla pisarza prowentowego i praczki. Pierwotnie budynek ten był dłuższy od strony ulicy Zamkowej, a krótszy od strony parku, tworząc tu narożnik murów południowego i zachodniego. Na linii ściany zachodniej, w poprzek ul. Zamkowej, stała brama zamkowa, wyburzona w XIX wieku. Mieszkanie pisarza i praczki, mieściły się pod jednym dachem i budynek ten zaczynał się "ciągłym murem (...) z drugiego końca od bramy"1). "Praczką miała stąd najbliższej do stawu, a pisarz - do magazynów, spichlerzy i pobliskiego folwarku"2). W inwentarzu z 1746 r. podano m.in. że mieszkanie praczki składało się z sieni, izby i komory. Część sieni zajmowała kuchenka. Piwnica sklepiona znajdowała się "na boku od kuchenki". Do piwnicy tej brak było drzwi, wiodły do niej drewniane schody. Druga sień należała do mieszkania pisarza. Tu też była z niej wydzielona kuchenka i z sieni prowadziły schody na poddasze. Z sieni "po lewej ręce" prowadziły drzwi do izby. "Z tej izby są komory dwie przemurowane"3). Po przeciwległej stronie sieni, była izba druga, z której można się było dostać do komory. Komora ta sąsiadowała z komorą należącą do praczki, tak więc do sieni wchodziło się od strony wschodniej. Z inwentarza z 1788 r. wynika, że mieszkanie praczki było takie same, jak w opisie w inwentarzu z 1746 r. Zmiany natomiast zaszły w części mieszkalnej należącej do pisarza. Wówczas w jego sieni obok kuchenki, znajdowało się wejście do sklepionej piwnicy, która zachowywała się do chwili obecnej.

Sytuacja - budynek znajduje się przy ul. Zamkowej, wkomponowany w stok wzgórza zamkowego, opadającego łagodnie w stronę parku. Od wschodu graniczy z posesją Tomasza Zielińskiego, elewacje południowa i zachodnia zwrócone są w kierunku parku, natomiast elewacja północna - w kierunku ul. Zamkowej. Po drugiej stronie ulicy, w niewielkiej odległości od interesującego nas obiektu, znajdują się: spichlerz z 1752 r. (ul. Zamkowa 2) i piwnice dawnego browaru biskupiego (ul. Zamkowa 4). Przed budynkiem, po stronie zachodniej znajduje się obszerny dziedzińiec, ograniczony od strony wschodniej domem pisarza i praczki, z pozostałych trzech stron murem kamiennym, z bramą wejściową od ul. Zamkowej. Do muru zachodniego od strony dziedzińca, dobudowane są garaże - murowane z pustaków i cegły, nakryte dachem jednospadowym, natomiast do muru południowego również od strony dziedzińca, dobudowana jest duża przybudówka. Do elewacji zachodniej domu pisarza prowentowego i praczki, dobudowane są trzy przybudówki.

Materiał i konstrukcja - ściany wzniesione są z kamienia, z uzupełnieniami z cegły, obustronnie tynkowane. Konstrukcja dachu drewniana, stolcowo-jętkowa, z krokwiami u góry łączonymi na nakładkę. Dach kryty deskami, do których przybita jest papa. Podłoga z desek, na legarach. Stropy na belkach drewnianych, do desek sufitu przybita trzcina, na której położony jest tynk. W dwóch pomieszczeniach sklepienia kamienne i ceglane - w jednym kolebkowe i w drugim krzyżowe. Drzwi jednoskrzydłowe, deskowe, z zamkami, klamkami i zasuwami metalowymi, zawieszane na zawiasach. Okna ościeżnicowe-dwuskrzydłowe, dwukwaterowe i dwuskrzydłowe, sześciokwaterowe, zabezpieczone metalowymi kratami i niektóre zaopatrzone w drewniane okiennice. Schody na strych drewniane, drabiniaste. Piece ogrzewcze kaflowe, niektóre z ozdobnych kafli. Schody zewnętrzne - jedne kamienne, na ceglanej podmurówce, drugie - żelbetowe, na kamiennej podmurówce.

Rzut - na rzucie wydłużonego, przełamane pod kątem prostokąta, dwutraktowy, z dwoma otworami wejściowymi w ścianie zachodniej.

Bryła - budynek parterowy (wys. 6,41 - 7,79 m), podpiwniczony, nakryty dachem dwuspadowym bez kominów (kominy rozebrane w listopadzie 1998 r., bo z uwagi na stan techniczny, stanowiły zagrożenie dla ludzi).

Elewacje - ściany zewnętrzne tynkowane, pozbawione elementów dekoracyjnych, z nieregularnie rozmieszczonymi otworami okiennymi. W ścianie wschodniej znajduje się sześć dużych okien i dwa małe okienka. Jedno z dużych okien nie posiada skrzydeł, zabezpieczone jest tylko metalową kratą, pozostałe duże okna są dwuskrzydłowe, sześciokwaterowe, przeważnie bez szyb, zabezpieczone metalowymi kratami i drewnianymi okiennicami. Jedno małe okienko, posiada tylko jedno skrzydło, jednokwaterowe i zabezpieczone jest metalową kratą, natomiast drugie-dwuskrzydłowe, dwukwaterowe, zabite jest od zewnątrz blachą (pierwotnie oba okienka były dwuskrzydłowe, dwukwaterowe). W ścianie zachodniej znajduje się dwoje drzwi jednoskrzydłowych, po zewnętrznej stronie wyłożonych klepkami, które do tafli drzwiowych przybite są gwoździami kowalskimi z dużymi łebkami. Przy drzwiach schody - przy jednych kamienne, przy drugich żelbetowe. Ponadto w ścianie zachodniej są trzy okna - dwa dwuskrzydłowe, sześciokwaterowe, bez szyb, zabezpieczone metalowymi kratami i jedno okno bez skrzydeł, tylko zabezpieczone metalową kratą (pierwotnie było to okno dwuskrzydłowe, sześciokwaterowe). W ścianie południowej występuje jedno małe okienko dwuskrzydłowe, dwukwaterowe, oszklone, zabezpieczone me-



c.d. historii obiektu na wkładce nr 1		c.d. opisu na wkładce nr I	terowe, oszklone, zabezpieczone metalową kratą.
14. Kubatura 2560 m <sup>3</sup>	15. Powierzchnia użytkowa parter - 451,5 m <sup>2</sup>	16. Przeznaczenie pierwotne 1) mieszkanie pisarza prowentowego i praczki, 2) magazyn solny oraz mieszkanie pisarza i kontolera (plan z 1850 r.)	17. Użytkowanie obecne budynek opuszczony 3) magazyny więzienne i "Konsumów"
18. Prace budowlane i konserwatorskie, ich przebieg i dokumentacja (po 1945 r.) Po 1945 r. w ścianie wschodniej pomieszczenia nr 4 zamurowano drzwi, ponadto zamurowano okno w ścianie zachodniej pomieszczenia nr 10 (po dostawieniu przybudówki do tej ściany). W pomieszczeniu nr 9, wykonano ściankę działową z drzwiami, dzieląc duże pomieszczenie na dwa mniejsze.		19. Stan zachowania (fundamenty, ściany zewnętrzne, ściany wewnętrzne, sklepienia, stropy, konstrukcje dachowe, pokrycie dachu, wyposażenie i instalacje) Obiekt w bardzo złym stanie technicznym. Mury zawilgocone i zagrzybione. W niektórych pomieszczeniach, występują ubytki w murze (głównie we wschodnim). Ściana działowa z desek w pomieszczeniu nr 9, zachowana częściowo. Ubytki w podłodze występują w pomieszczeniach nr 5, 6, 7, 8, 9. W pomieszczeniu nr 2, podłoga jest zbutwiała i zawilgocona. W pomieszczeniach nr 2 i nr 4, widoczne są znaczne ubytki w suficie. Na sufitach i ścianach, tynki są popękane, a w niektórych pomieszczeniach odpadają dużymi płatami (pom. nr 5, 12). Brak drzwi pomiędzy niektórymi pomieszczeniami. Elementy więźby dachowej, są spróchniałe i pozałamywane. Komin na strychu popękane. Ponadto w dachu występują dziury. Brak kominów w dachu - zostały rozebrane w listopadzie 1998 r., bo groziły zawaleniem. W niektórych oknach brak skrzydeł. Prawie we wszystkich oknach brak szyb. Elementy żelazne pokryte korozją (niektóre kraty w oknach, zawiasy i klamki przy drzwiach).	
20. Najpilniejsze postulaty konserwatorskie W budynku należy przeprowadzić generalny remont, który obejmował będzie: wymianę więźby dachowej z pokryciem, wymianę stropów i podłóg, wymianę stolarki okiennej i drzwiowej, uzupełnienie ubytków w murze i wymianę tynków wewnętrznych i zewnętrznych, wymianę instalacji elektrycznej. W ramach adaptacji proponuje się założyć instalację wodno-kanalizacyjną i c.o. Należy przeprowadzić rozpoznanie, oczyszczenie i udostępnienie piwnicy.			

21. Akta archiwalne i źródła ikonograficzne (rodzaj, numer i miejsce przechowywania)

23. Uwagi różne

24. Opracowanie karty ewidencyjnej

tekst **mgr Edward Traczyński, XI.1998 r.**  
imię, nazwisko, data, podpis

plany, rysunki **techn. bud. Julian Mróz, XI.1998 r.**  
imię, nazwisko, data, podpis

zdjęcia fotogr. **techn. bud. Julian Mróz, XI.1998 r.**  
imię, nazwisko, data, podpis

miejsce przechowywania negatywów **Reg. Ośrod. Stud. i Ochr. Środ. Kult. Kielce**

KARTA PO WYPEŁNIENIU PODLEGA OCHRONIE NA PODSTAWIE PRZEPISÓW PRAWA AUTORSKIEGO

22. Bibliografia

1. J.L.Adamczyk, Wzgórze Zamkowe w Kielcach, Kielce 1991.
2. J.L.Adamczyk, Przewodnik po zabytkach architektury i budownictwa Kielc, Kielce 1998.
3. E.Ostachowska, Kielce, ul. Zamkowa 7, Magazyn, Inwentaryzacja konserwatorska, PKZ Oddział Kielce, 1979, maszynopis w Wojewódzkim Oddziale Państwowej Służby Ochrony Zabytków w Kielcach
4. A.Niebudek, Dom Praczki popada w ruinę, "Echo Dnia", 8.X.1998 r.
5. K.Sowiński, Galeria w Domu Praczki?, "Gazeta Wyborcza", nr 230, 1.X.1998 r.
6. J.L.Adamczyk, Studium historyczno-urbanistyczne Kielc, tom 1, Rozwój przestrzenny Kielc do końca XVIII w., cz.3, Wzgórze Zamkowe, Kielce 1990, PKZ O Kielce, maszynopis w Archiwum Regionalnego Ośrodka Studiów i Ochrony Środowiska Kulturowego w Kielcach.

25. Adnotacje o inspekcjach, informacje o zmianach (daty, imiona i nazwiska wypełniających)

26. Załączniki

wkładki nr 1,2,3



1. Miejscowość... <b>KIELCE</b>	4. Obiekt (nazwa jak w karcie) <b>DAWNY DOM PISARZA PROWENTOWEGO I PRACZKI</b>	5. Zawartość wkładki (nazwa materiału uzupełniającego) <b>d.c. opisu obiektu, rzut</b>
2. Gmina... <b>Kielce</b>		
3. Województwo... <b>kieleckie</b>		

d.c. historii obiektu, określenie stylu

Z sieni "po lewej ręce" znajdowała się izba pisarza, w której było o jedno okno więcej, niż w 1746 r. Być może powiększono ją o dwie komory, o których brak danych w inwentarzu. "Z tej izby jest sklepik" - zanotowano w 1789 r. - "(...) w tym okno jedno (...) w górze sklepienie. Wychodząc ze sklepiku po prawej ręce, obok niego, z tej samej izby jest spiżarka", w której znajdowało się jedno okno.<sup>4)</sup> Według zapisów z 1789 r. wynika, że pralnia zajmowała północną część budynku. "Na górze" - znajdowało się "okien cztery z dachu pod wystawkami bez kwater dla wentylacji czyli suszenia". Inwentarz z 1879 r. podaje, że za księcia Sołtyka zostały wystawione w 1782 r. "okoły czyli zabudowania prowentowe" - składające się oprócz budynku mieszkalnego z budynków gospodarczych tj. stajni, chlewów, itp. Z planu z 1850 r. wynika, że uległa zmianie funkcja budynku - mieściły się tu wówczas: kancelaria magazynu solnego oraz mieszkanie pisarza i kontrolera. Na pocz. XX w. prawdopodobnie mieściły się tu cele więzienne. Po 1945 r. budynek należał przez jakiś czas do urzędu bezpieczeństwa, a następnie był użytkowany częściowo jako magazyny "Konsumów" i częściowo jako magazyny więzienne. Obecnie obiekt nie jest użytkowany. Planuje się w nim urządzić "Galerię Współczesnej Sztuki Sakralnej. Trwają rozmowy w tej sprawie pomiędzy zainteresowanymi stronami - tj. pomysłodawcą tej galerii Leszkiem Mądziakiem (założycielem Sceny Plastycznej KUL w Lublinie i honorowym obywatelem Kielc), władzami miasta i konserwatorem zabytków.

Styl - budynek bez cech stylowych, bez elementów dekoracyjnych.

d.c. opisu (elewacje, wnętrza, wyposażenie, instalacje)

Okienko to umieszczone jest na prawo od osi symetrii. W ścianie zachodniej znajduje się tylko w części dolnej mały prostokątny otwór wentylacyjny do pomieszczenia nr 10.

Wnętrza - pomieszczenia o zróżnicowanej powierzchni (od 5,6 m<sup>2</sup> - 34,5 m<sup>2</sup>). Pomieszczenia nr 1 i nr 11, pełnią rolę sieni, skąd wiodą wejścia do poszczególnych pomieszczeń. W pomieszczeniu nr 8 zachowało się sklepienie kolebkowe, natomiast w pomieszczeniu nr 3 - sklepienie krzyżowe. Podłogi naturalnego koloru drewna. Zachowane drzwi wewnętrzne są jednoskrzydłowe, drewniane, spągowe i płycinowe. Piece kaflowe występują w czterech pomieszczeniach.

Wyposażenie - brak.

Instalacje - elektryczna (obecnie odłączona), odgromowa. Brak instalacji wodno-kanalizacyjnej.

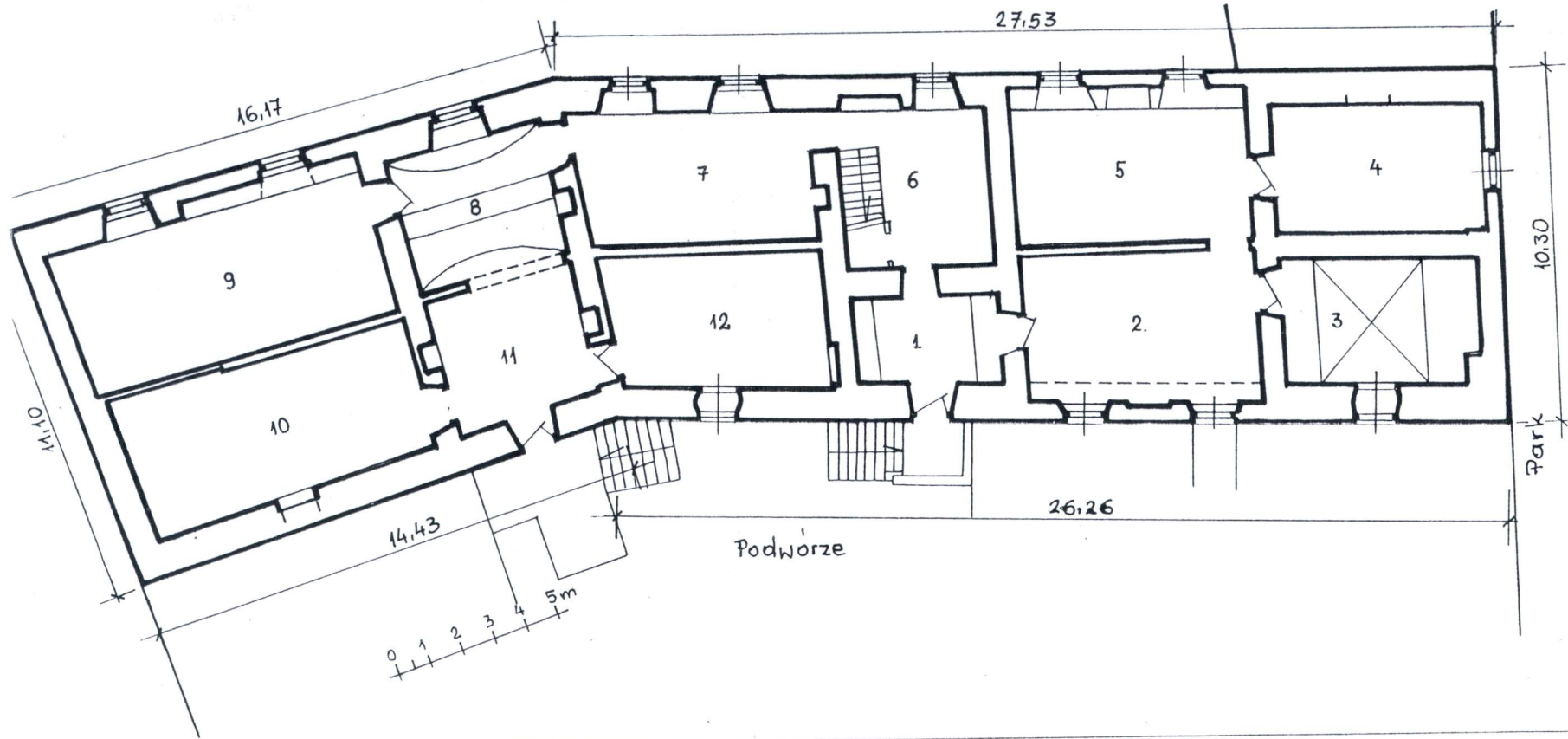
Przypisy: (do historii obiektu)

1. J.L.Adamczyk, Wzgórze Zamkowe w Kielcach, Kielce 1991, s.80 i s.82 (Na podstawie: Inwentarza klucza kieleckiego z 1746 r.).
2. J.L.Adamczyk, Wzgórze Zamkowe w Kielcach, s.82.
3. Inwentarz z 1746 r. i 1788 r.
4. J.L.Adamczyk, Studium historyczno-urbanistyczne Kielc, tom 1, Rozwój przestrzenny Kielc do końca XVIII w., cz.3, Wzgórze Zamkowe, Kielce 1990, maszynopis, s.134. 5). Inwentarz z 1746 r.

Wkładkę założył: mgr Edward Traczyński, XI.1998 r.  
(imię, nazwisko, data)

Miejsce przechowywania negatywów: ...R.O.S. i O.Ś.K. Kielce





1. Miejscowość. <b>KIELCE</b>	4. Obiekt (nazwa jak w karcie) <b>DAWNY DOM PISARZA PROWENTOWEGO I PRACZKI</b>	5. Zawartość wkładki (nazwa materiału uzupełniającego) <b>fotografie</b>
2. Gmina <b>Kielce</b>		
3. Województwo <b>kieleckie</b>		



Elewacja południowa (nr neg.128/13)



Elewacja zachodnia (nr neg.128/10)

Elewacja północna (nr neg.127/19)



Wkładkę założył: **mgr Edward Traczyński, XI.1998 r.**  
(imię, nazwisko, data)

Miejsce przechowywania negatywów: **R.O.S. i O.S.K.Kielce**





Drzwi w elewacji zachodniej  
(nr neg.127/7)



Fragment pomieszczenia nr 4 - okienko w ścianie południowej (nr neg.124/37)



Fragment pomieszczenia nr 2  
(nr neg.124/34)



Fragment pomieszczenia nr 2  
(nr neg.126/3)



1. Miejscowość **KIELCE**  
2. Gmina **Kielce**  
3. Województwo **kieleckie**

4. Obiekt (nazwa jak w karcie)  
**DAWNY DOM PISARZA PROWENTOWEGO  
I PRACZKI**

5. Zawartość wkładki (nazwa materiału uzupełniającego)  
**fotografie**



Fragment pomieszczenia nr 3  
- sklepienie krzyżowe  
(nr neg.124/36)



Fragment pomieszczenia nr 6  
- schody na strych i wejście  
do piwnicy (nr neg.126/16)

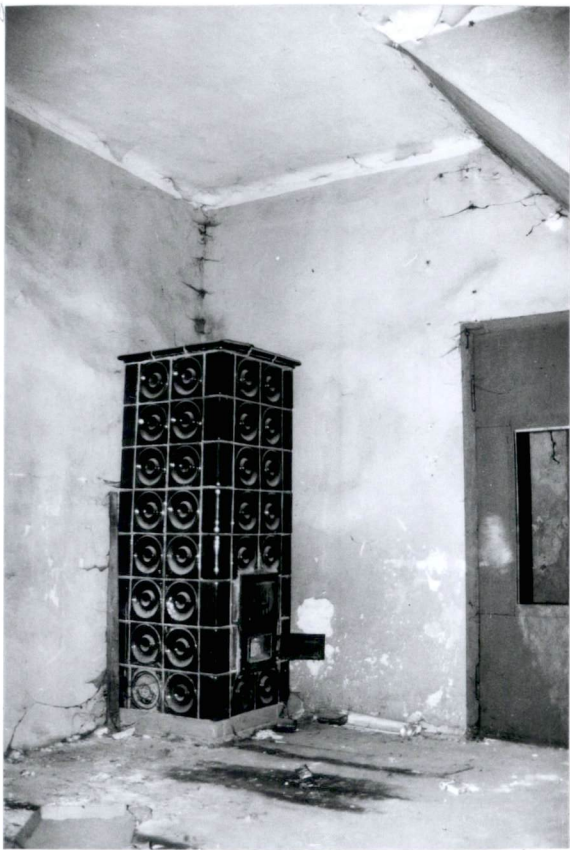


Piec kaflowy w pomieszczeniu  
nr 5 (nr neg.126/8)

Wkładkę założył: **mgr Edward Traczyński, XI.1998 r.**  
(imię, nazwisko, data)

Miejsce przechowywania negatywów: **R.O.S. i O.Ś.K.Kielce**





Piec kaflowy w pomieszczeniu  
nr 6 (nr neg.127/4)



Fragment strychu(nr neg.124/30)



Fragment pomieszczenia nr 8  
(nr neg.127/6)