

1. Obiekt 14712
OFICyna BUDYNEK PODWORSKI PIETROWY

2. Czas powstania
1 poł. XIXw.

3. Miejscowość
MOSKORZEW

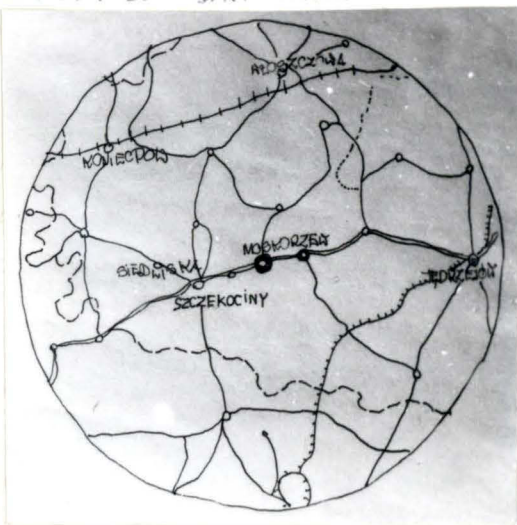
11. Zdjęcia, plan sytuacyjny, rzuty



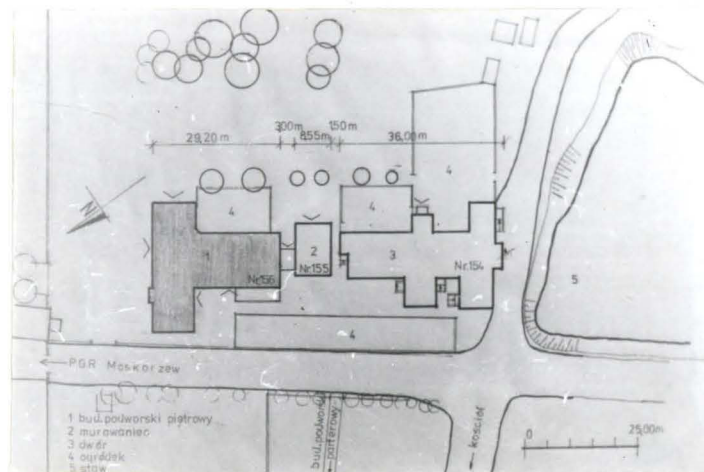
WIDOK OD STR. ZACH.



WIDOK OD STR. PD.-WSCH.



ORIENTACJA
autor zdjęć A. Broda
data wykonania 12.11.1983r.
miejsce przechowywania negatywów arch. WKZ w Częstochowie



PLAN SYTUACYJNY

4. Adres Moskorzew 156

nr hipoteczny

5. Przynależność administracyjna
województwo częstochowskie

gmina Moskorzew
pow. włoszczowa

6. Poprzednie nazwy miejscowości

7. Przynależność administracyjna
przed 1.VI.1975

województwo kieleckie
powiat włoszczowski

8. Właściciel i jego adres
Państwowe Gospodarstwo Rolne
w Moskorzewie /Dyrekcja w Sie-
dliskach k. Szczekocin/.

9. Użytkownik i jego adres

J.W.

10. Rejestr zabytków

Nr 215/76/A data 1976

12. Autorzy, historia obiektu, określenia stylu.

Zbudowany przez Potockich w 1 poł. XIXw. Opis majątku sporządzony w 1841r. wymienia drewniany dwór oraz dwie oficyny murowane piętrowe /jedną z nich jest obecny murowaniec/. Oficyna pełniła funkcje mieszkalne i wchodziła w skład kompleksu budynków, których budowę rozpoczęto w parku /pozostała piwnica i fundamenty/. Trudno ustalić dlaczego projekt ten nie doczekał się pełnej realizacji. Być może konsekwencją tego była późniejsza rozbudowa dworu /XIX i XX/. Własnością Potockich był Moskorzew do 1945r.

Po II w.ś. budynek pełni funkcje mieszkalne dla pracowników Państwowego Gospodarstwa Rolnego w Moskorzewie.

13. Opis (sytuacja, materiał i konstrukcja, rzut, bryła, elewacje, dach, wnętrze wyposażenie, instalacje)

Sytuacja.

Budynek wchodzi w skład zespołu dworskiego usytuowanego na pn-wsch. krańcu miejscowości, nad niewielkim stawem. Od str. pd-wsch. rozciąga się park podworski. W niewielkiej odległości na pn-zach od zespołu dworskiego znajduje się murowany kościół parafialny. Budynek usytuowany jest w jednym rzędzie z dworem i murowańcem, z którym połączony jest niewielką przybudówką.

Materiał, konstrukcja, technika.

Ławy fundamentowe i ściany podziemne z kamienia na zaprawie cementowo-wapiennej. Ściany konstrukcyjne zewnętrzne wewnętrzne z kamienia uzupełnionego częściowo cegłą. Stropy drewniane ze słupowym pułapem, podsufitki z desek tynkowanych. Nad piwnicą strop ceglany, odcinkowy. Więźba dachowa drewniana, krokwiowo-jętkowa na stolcach. Dach pokryty dachówką ceramiczną. Podłogi na parterze i piętrze drewniane z desek sosnowych. Schody dwubiegowe, zwykłe, drewniane. Okna skrzynkowe, podwójne. Drzwi płycinowe i płytowe.

Rzut.

Założony na rzucie dwóch prostokątów zestawionych pod kątem prostym, w formie litery "T", z przybudówką na rzucie prostokąta, stanowiącą przedłużenie skrzydła pd-zach. Oba skrzydła budynku głównego dwutraktowe z nieregularnym układem pomieszczeń. Przybudówka dwutraktowa, z sienią na osi, z czterema pomieszczeniami /po dwa z każdej strony sieni/. Sień łączy się z sienią skrzydła pd-zach., w którym pięć pomieszczeń; trzy po lewej stronie sieni /klatka schodowa ze schodami dwubiegowymi na piętro i jednobiegowymi do piwnicy, dwa pomieszczenia - składziki/ i dwa po prawej stronie sieni /oba założone na rzucie prostokąta; jedno ze ściętym narożnikiem/. W skrzydle pn-wsch., w trakcie frontowym pięć pomieszczeń /od prawej: pokój mieszkalny, za nim klatka schodowa wysunięta płytkim ryzalitem od frontu - oba te pomieszczenia zajmują powierzchnię obu traktów oraz trzy pokoje mieszkalne - do nich oddzielne wejścia z zewnątrz budynku/. W trakcie drugim /pd-zach./ trzy pokoje, z których środkowy z wnęką wypełniającą powierzchnię ściętego narożnika. Układ pomieszczeń na piętrze dwutraktowy z sienią po środku.

Bryła.

Budynek dwukondygnacyjny, podpiwniczony, z jednokondygnacyjną przybudówką od pd-wsch. Dwuskrzydłowy; skrzydło pn-wsch. kryte dachem czterospadowym, skrzydło pd-zach - dachem trójspadowym, łączącym się od pn-wsch. z dachem skrzydła /c.d. na wkładce/

14. Kubatura 4905,6 m ³	15. Powierzchnia użytkowa 682,7 m ²	16. Przeznaczenie pierwotne mieszkalne	17. Użytkowanie obecne J.W.
18. Prace budowlane i konserwatorskie, ich przebieg i dokumentacja		19. Stan zachowania (fundamenty, ściany zewnętrzne, ściany wewnętrzne, sklepienia, stropy, konstrukcje dachowe, pokrycie dachu, wyposażenie i instalacje)	
		Pęknięcia ścian wewnętrznych i zewnętrznych. Częściowo zniszczone pokrycie dachu. Zawilgocone mury przyziemia. Uszkodzona stolarka drzwiowa i okienna.	
20. Najpilniejsze postulaty konserwatorskie			
Wymiana części dachówki. Osuszenie i zaizolowanie murów przyziemia. Wymiana części stolarki okiennej i drzwiowej. Remont trzonów kuchennych.			

21. Akta archiwalne (rodzaj akt, numer i miejsce przechowywania)

1. Akta gospodarcze i zarządu dóbr Moskorzew z lat 1862 - 1925, sygn. I/260, s.45, I/261, s.45.
2. Akta majątkowe dóbr Moskorzew z l. 1826 - 1930, sygn. I/259, s.44.

22. Bibliografia

1. Katalog Zabytków Sztuki w Polsce, T.III, z, 12, s.35, Warszawa, 1966.
2. Szyburska T. Moskorzew - dwór, Dokumentacja historyczno - architektoniczna, P.P. PKZ, Warszawa, 1973r.

23. Źródła ikonograficzne i fotografie (rodzaj, miejsce przechowywania, sygnatury)

1. patrz.pkt 22, poz. 2 /Dokumentacja ... , fig. 5, fot. K.Kowalska, neg. w zbiorach PKZ - Warszawa/.
2. fot. A.Broda, neg. w arch. WKZ w Częstochowie.

24. Uwagi różne

25. Wypełnił

mgr Aleksander Broda
23.11.1983r.

26. Sprawdził

1. Miejscowość
M O S K O R Z E W

2. Obiekt (nazwa jak w karcie)
BUDYNEK PODWORSKI
PIETROWY.

3. Zawartość wkładki (nazwa obiektu lub materiału uzupełniającego)
c.d. pkt 11, c.d. pkt 13.

Do d. opisu/ poprzecznego. Poddasze użytkowe. Dobudówka parterowa kryta dachem dwuspadowym.

Elewacje.

Elewacja frontowa /pn.-wsch./ niesymetryczna, pięcioosiowa, z ryzalitem mieszczącym klatkę schodową z prawej str. Podzielona na trzy różnej wielkości pola szerokimi lizenami biegnącymi przez wysokość obu kondygnacji. Od góry zamknięta pasem gzymsu dachowego. Pozostałe elewacje obu skrzydeł budynku głównego ukształtowane podobnie; ograniczone z boków szerokimi lizenami, od góry zamknięte gzymsem dachowym. Brak innej dekoracji architektonicznej. Otwory okienne prostokątne zamknięte od góry łukiem odcinkowym. Oficyna parterowa ma gładkie ściany.

Wnętrze.

W jednym z pomieszczeń skrzydła pd.-zach. zachowana faseta.

Instalacje: elektryczna, wodna, ogrzewcza /piece/.



WIDOK OGÓLNY OD OGRODU



WIDOK OD STR. PN.-WSCH.

Wkładkę założył: mgr Aleksander Broda

(imię, nazwisko, data)

BBDZ cZąstochowa

Miejsce przechowywania negatywów:

