

1. Obiekt 147/1

DWÓR

2. Czas powstania

2 poł. XVIII w.

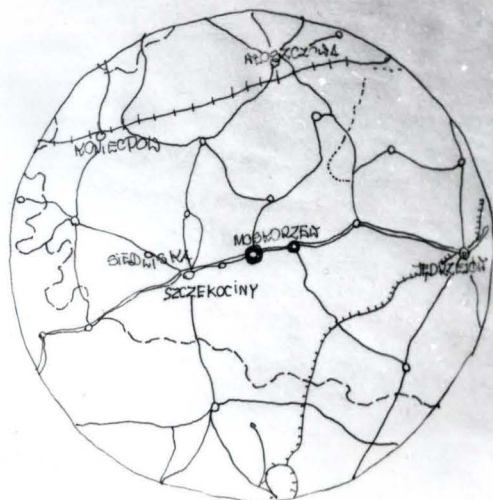
3. Miejscowość

MOSKORZEW

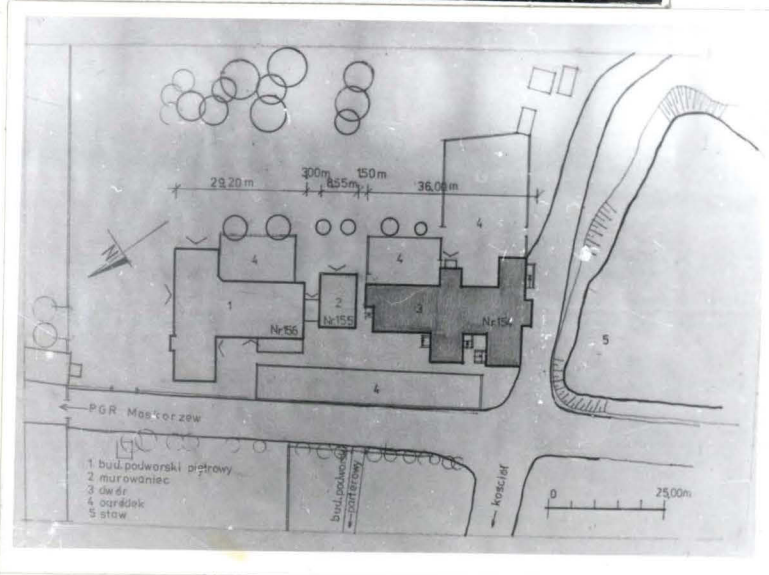
11. Zdjęcia, plan sytuacyjny, rzuty  
WIDOK OD STR. PD.-ZACH.



WIDOK OD STR. PN.-ZACH.



ORIENTACJA



PLAN SYTUACYJNY

4. Adres MOSKORZEW 154

nr hipoteczny .....

5. Przynależność administracyjna

województwo częstochowskie

gmina Moskorzew

pow. włoszczowa

6. Poprzednie nazwy miejscowości

7. Przynależność administracyjna  
przed 1.VI.1975

województwo kieleckie

powiat włoszczowski

8. Właściciel i jego adres

Państwowe Gospodarstwo Rolne  
w Moskorzewie /Dyrekcja w Siedlis-  
kach k. Szczekocin/.

9. Użytkownik i jego adres

J.W.

10. Rejestr zabytków

Nr 215/76/A data 1976

659 A 7.03.1972n

(zesp. dworski obejmujący:  
dwór, budynki dworskie, oficynę)

autor zdjęć A. Broda  
data wykonania 12.11.1983r.  
miejsce przechowywania negatywów

arch. WKZ w Częstochowie



12. Autorzy, historia obiektu, określenia stylu.

Obecny dwór powstał w 2 poł. XVIIIw., kiedy właścicielami majątku byli Michałowscy. Spis majątku sporządzony w 1841r. wymienia dwór o kilku pokojach oraz dwie oficyny piętrowe murowane. Na planie z 1844r. zaznaczony jest budynek dworu, "murowaniec" oraz znacznie od dworu dłuższa oficyna usytuowana po przeciwnej stronie murowańca.

W 1879r. przeprowadzono remont dworu. Zachowała się wzmianka o pracach prowadzonych przy remoncie stropów oraz rysunek przedstawiający rzut poziomy budynku. Na pocz. XXw. rozbudowano dwór - dobudowano cztery przybudówki. W związku z budową piwnic pod południową częścią dworu wzniesiono nową murowaną ścianę pd.-zach., wydłużając nieznacznie budynek. Zapewne wówczas dwór otynkowano. Przestrzeń między przybudówką od strony ogrodu zajęto pod niewielki taras, zniszczony po 1961r. Dwór pokryty był dachem czterospadowym, krytym gontem, z prostokątnymi lukarnami umieszczonymi w dłuższych połaciach dachu.

Własnością Potockich był dwór do r. 1945. Po II w.ś. budynek pełnił funkcję mieszkalną. Obecnie jest zamieszkały przez pracowników Państwowego Gospodarstwa Rolnego w Moskorzowie.

13. Opis (sytuacja, materiał i konstrukcja, rzut, bryła, elewacje, dach, wnętrze wyposażenie, instalacje)

Sytuacja.

Budynek wchodzi w skład zespołu dworskiego usytuowanego na pn-wsch krańcu miejscowości. Od str. pd-wsch rozciąga się park podworski, po stronie przeciwnej - dziedziniec. Na pn-wsch. od zespołu dworskiego znajduje się murowany kościół parafialny. Dwór położony jest w niewielkiej odległości od położonego w południowej części parku stawu, za dworem w jednej linii: "murowaniec", oraz dwie oficyny - parterowa i piętrowa.

Materiał, konstrukcja, technika.

Ławy fundamentowe i ściany podziemia z kamienia i cegły, ściany konstrukcyjne drewniane z modrzewia. Strop drewniany ze ślepym pułapem, podsufitka z desek otynkowanych. W piwnicach stropy Kleina. Wieża dachowa drewniana, płatwiowo-kleszczowa i krokwiowa z jętką niepodpartą. Dach pokryty eternitem. Schody na strych drewniane oraz wejściowe do jednego z mieszkań o konstrukcji stalowej ze stopniami drewnianymi. Podłoga drewniana z desek sosnowych, w pomieszczeniach sanitarnych - terakota. W przybudówkach posadzki cementowe.

Rzut.

Założony na rzucie prostokąta /o wym. 9,80m x 28m/ z czterema prostokątnymi przybudówkami usytuowanymi po dwie przy dłuższych bokach dworu, z niewielkim ryzalitem przy ścianie szczytowej pd-zach oraz małą przystawką od str. pn-wsch. Podział wnętrza dwukondygnacyjny, układ pomieszczeń niesymetryczny. Do pomieszczeń części pn. wejście przez przystawkę, w której mieszczą się schody prowadzące na poddasze. Następnie kuchnia i dwa pokoje przedzielone wąskim korytarzykiem wydzielonym z dawnej sieni. W zachodniej części części sieni mała łazienka, po przeciwnej str. korytarzyka wejście do małego sklepionego pomieszczenia zajmującego dolną część komory dawnej apteczki. Pokój skrajny dwubiegowy. W pd części traktu - mieszkanie składające się z dwóch pomieszczeń wydzielonych z dawnej sali jadalnej, wejście bezpośrednio z zewnątrz w ścianie pn-zach. Do pomieszczeń w skrajnej części wejście w przybudówce pn-zach. Do dalszych pomieszczeń traktu ogrodowego wejście przez przystawkę do sieni, w której wejście do trzech pomieszczeń, kuchni i trzech pokoi wydzielonych z dawnego salonu. Z drugiego pokoju wejście do pomieszczenia w przybudówce.

Bryła.

Jednokondygnacyjny, częściowo podpiwniczony, kryty czterospadowym dachem, z czterema jednokondygnacyjnymi przybudówkami, podpiwniczonymi, krytymi oddzielnymi dachami /e.d. wkładka/

14. Kubatura 3049,9 m <sup>3</sup>	15. Powierzchnia użytkowa 549,7 m <sup>2</sup>	16. Przeznaczenie pierwotne mieszkalne	17. Użytkowanie obecne J.w.
---------------------------------------	---	---	--------------------------------

18. Prace budowlane i konserwatorskie, ich przebieg i dokumentacja

19. Stan zachowania (fundamenty, ściany zewnętrzne, ściany wewnętrzne, sklepienia, ströpy, konstrukcje dachowe, pokrycie dachu, wyposażenie i instalacje)  
Zniszczone tynki elewacji na skutek zacieków z uszkodzonych rynien spustowych. Pęknięcia ścian przybudówki wsch. Zawilgocone piwnice. Uszkodzenia stolarki okiennej i drzwiowej.

20. Najpilniejsze postulaty konserwatorskie

Wyburzenie ścianek działowych, likwidacja późniejszych przybudówek. Naprawa dachu i rynien spustowych. Osuszenie piwnic. Uporządkowanie terenu wokół budynku oraz ogrodu, ochrona starodrzewia. Oczyszczenie stawu.

21. Akta archiwalne (rodzaj akt, numer i miejsce przechowywania)

1. Wykaz hipoteczny dóbr Moskorzew. Akta Ostrowskich z Maluszyna, sygn. I/259, s. 44, WAP - Łódź.
2. Akta Komisji Wojew. Krakowskiego - Lustracja dóbr Moskorzew, sygn. 54, WAP - Kielce.
3. Akta gospodarcze i zarządy dóbr Moskorzew z lat 1862 - 1925, sygn. I/260, s. 45.

22. Bibliografia

1. Katalog Zabytków Sztuki w Polsce, T.III, z.12, s. 35, Warszawa, 1966.
2. Zabytki architektury i budownictwa w Polsce, z.5, Województwo kieleckie, opr. M. Pietrusińska, Biblioteka Muzealnictwa i Ochrony Zabytków, Seria A, T. VII, Warszawa 1973, s.90.
3. Szyburska T. Moskorzew - dwór, Dokumentacja historyczna - architektoniczna, P.P. PKZ, Warszawa, 1973.

23. Źródła ikonograficzne i fotografie (rodzaj, miejsce przechowywania, sygnatury)

1. patrz pkt 22, poz. 3 /Dokumentacja... , fig. 2 - 16, fot. K.Kowalska, neg. w arch. PKZ - Warszawa/.
2. fot. A. Broda, neg. w zbiorach arch. WKZ w Częstochowie.

24. Uwagi różne

W pomieszczeniu traktu ogrodowego znajdował się piec z kafli herbowych z fabryki nieborowskiej; rozebrany w 1977r. i oddany w depozyt Muzeum Okręgowego w Częstochowie.

25. Wypełnił

mgr Aleksander Broda  
23.11.1983r.

26. Sprawdził



1. Miejscowość

M O S K O R Z E W

2. Obiekt (nazwa jak w karcie)

DWÓR

3. Zawartość wkładki (nazwa obiektu lub materiału uzupełniającego)

c.d.pkt 11, c.d. pkt 13.

C

/c.d. opisu/ dwuspadowymi.

Elewacje.

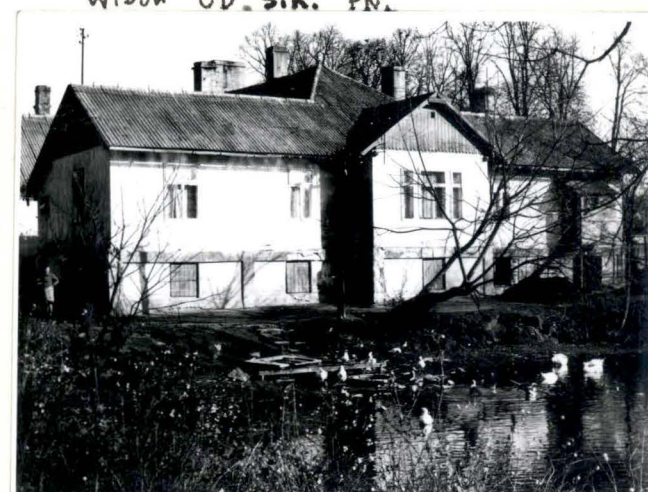
Elewacje gładko potynkowane, podzielone otworami okiennymi o wykroju prostokątnym, układ okien nieregularny. Elewacja pd-zach. w kondygnacji piwnic ma podział ramowy na prostokątne płyciny. Okno jednoosiowego ryzalitu trójdzielne. Przy tej elewacji schody zewnętrzne prowadzące do pomieszczeń w przybudówce skrajnej /pd-wsch./, Instalacje: elektryczna, wodno-kanalizacyjna /w niektórych pomieszczeniach/, ogrzewcza /piece i c.o. w kilku pomieszczeniach/.



WIDOK OGÓLNY OD STR. OGRODU



WIDOK OD STR. PN.-WSCH.



WIDOK OD STR. PN.



WIDOK OD STR. PD. ZACH.

Wkładkę założył: mgr Aleksander Broda

(imię, nazwisko, data)

Miejsce przechowywania negatywów: BBDZ Częstochowa.

Wzór ODZ 1978 r.



