

1. Obiekt  
14611 KOŚCIÓŁ PARAFIALNY P.W. ŚW. MAŁGORZATY

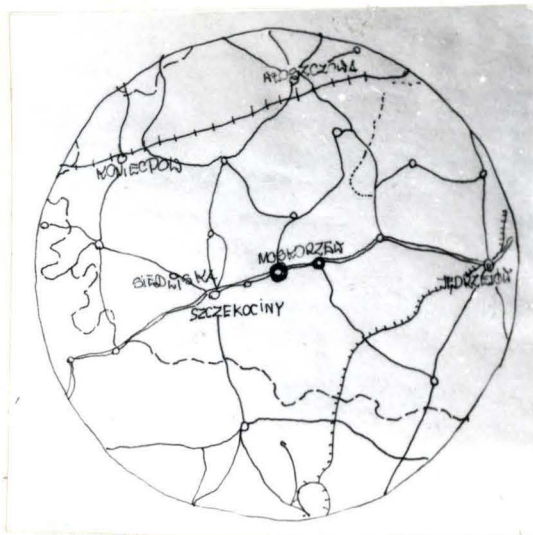
2. Czas powstania  
ok. 1380  
1892 - 1906

3. Miejscowość  
M O S K O R Z E W

11. Zdjęcia, plan sytuacyjny, rzuty



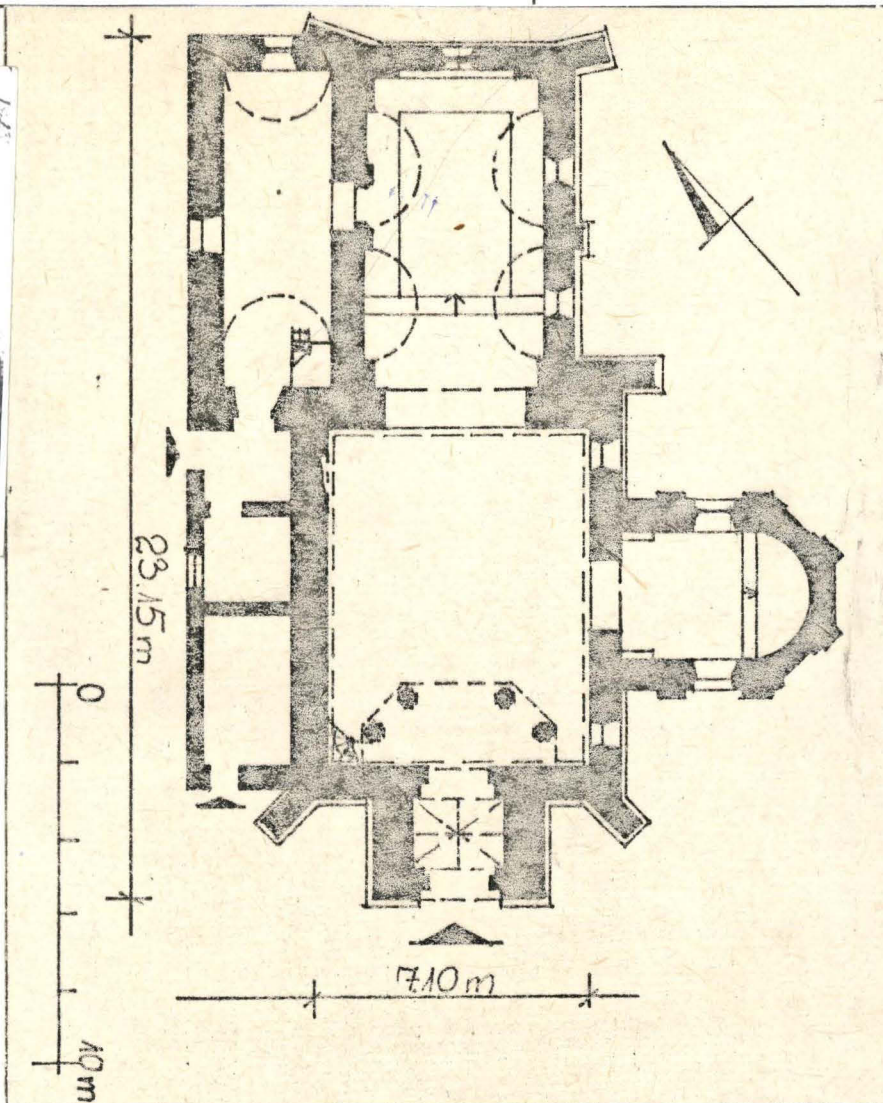
widok od str. poł.-wsch.



ORIENTACJA

autor zdjęć A. Broda  
data wykonania 12.11.1983r.  
miejsce przechowywania negatywów

arch. WKZ w Częstochowie



rzut

4. Adres

nr hipoteczny .....

5. Przynależność administracyjna

województwo .....

gmina .....

6. Poprzednie nazwy miejscowości

7. Przynależność administracyjna  
przed 1.VI.1975

województwo .....

powiat .....

8. Właściciel i jego adres

Parafia Rzymsko - Katolicka  
w Moskorzowie  
DIECEZJA KIELECKA

9. Użytkownik i jego adres

J.w.

10. Rejestr zabytków

Nr. 216/178/A data 27.01.1978  
1976 r.  
409/67 2 21.06.1967



12. Autorzy, historia obiektu, określenia stylu.

Pierwotny kościół jest notowany w watykańskich Acta Kameralia/1344-1374/. Obecny fundowany ok. 1380r. przez Klemensa z Moskorzewa herbu Pilawa, podkanclerzego koronnego. W 2 poł. XVIw. właścicielami Moskorzewa byli Stanisław i Marcin Moskorzewski, gorliwi wyznawcy kalwinizmu a następnie arianie. Z ich inicjatywy w r. 1558 kościół został zamieniony na zbór kalwiński, a po 1562r. - arianski. Na pocz. XVIIw. kościół zwrócono katolikom. W 1684r. Moskorzew jest własnością Wespazjana Kochowskiego, zaś z pocz. XVIIIw. przechodzi na własność Michała Boguckiego z Bogucic. W 1772r. właścicielem Moskorzewa był Józef Michałowski. W 1826r. Moskorzew zostaje sprzedany Władysławowi Ostrowskiemu, a w rok później Michałowi Potockiemu herbu Pilawa. W l. 1892-1906, z inicjatywy Augusta Potockiego i jego żony Marii z Wielopolskich Potockiej kościół został poddany gruntownej rekonstrukcji /m.in. wybudowano kaplicę w miejscu bocznego przedsionka, łożę w prezbiterium, chór muzyczny, przebudowano najwyższą kondygnację wieży, odnowiono szczyty, zrekonstruowano portal, drzwi i sklepienie kruchty/. W 1926r. odnowiono dach kościoła. Ok. 1932r. dobudowano do pñ-zach. ściany kościoła podłużny lamus. Własnością Potockich był Moskorzew do 1945r. Gotycki z elementami neogotyckimi.

13. Opis (sytuacja, materiał i konstrukcja, rzut, bryła, elewacje, dach, wnętrze wyposażenie, instalacje)

Sytuacja.

Kościół usytuowany na pn-wsch. krańcu miejscowości, na pn-zach. od zespołu dworskiego. Otoczony starodrzewiem i ogrodzeniem z kraty żeliwnej ustawionej na niskiej podmurówce między murywanymi słupami. Nieorientowany.

Materiał, konstrukcja, technika.

Murowany z cegły w układzie polskim na zaprawie wapiennej, detale kamienne. Ściany wzmocnione szkarpami. Kryty gontem. Nad nawą strop drewniany z sufitem, prezbiterium sklepione kolebką z lunetami, zakrystia sklepiona kolebką. Posadzka z płytek kamiennych o układzie szachownicowym. Schody na chór muzyczny drewniane, kręte, z drewnianą, tralkową balustradą. Na wieżę prowadzi drewniana drabina.

Rzut.

Nawa na rzucie prostokąta, trójprzęsłowa, prezbiterium prostokątne, nieco węższe, dwuprzęsłowe, zamknięte prostą ścianą. Nawę poprzedza kruchta w wieży na rzucie kwadratu. Do pn.-zach. ściany kościoła przylega założona na rzucie prostokąta zakrystia, za nią, wzdłuż pn.-zach. ściany nawy ciągnie się podłużny składzik. Przy pd-wsch. ścianie nawy - zamknięta półkolistą kaplica.

Bryła zdominowana jest czterokondygnacyjną wieżą krytą hełmem ostrołukowym z krzyżem na wierzchołku. Korpus w części nawy kryty dachem dwuspadowym z wieżyczką na sygnaturkę, w części prezbiterium niższy, kryty dachem dwuspadowym. Przy pd-wsch. ścianie nawy zamknięta trójbocznie kaplica, kryta dachem skompielowanym z dwuspadowego i stożkowego. Przy pn-zach. ścianie kościoła prezbiterium i podłużny lamus, kryte dachami jednospadowymi. Zewnętrzne ściany z gzymsem cokołowym, opięte mało wydatnymi, jednouskokowymi szkarpami z kapnikami; szkarpy narożne - pd-wsch. i pn-zach. - z trójkątnymi pinaklami o rzeźbionej dekoracji roślinnej i z herbem Pilwa. Ściany nawy zwieńczone fryzem z cegieł układanych kaniem. Pn-wsch. szczyt prezbiterium, rozczłonkowany trzema ostrołukowymi blendami, odcięty analogicznym do ścian nawy fryzem. Okna ostrołukowe o przemurowanych glifach, w pn-wsch. oknie prezbiterium kamienny maswerk. Wieża ze sklepioną kruchtą w przyziemiu, z ostrołukowym, profilowanym portalem; w nim drzwi żelazne, okute w skośną kratę z herbami Pilawa i napisem manuskrypcyjnym na wstęgach: "M. CLEMENS DE MOSKORZEW HOC OPUS FECIT 1380". W dolnych kondygnacjach wieży okienka szczelinowe, od frontu kamienna tarcza z herbem Pilawa.

/c.d. na wkładce./

14. Kubatura 2759 m <sup>3</sup>	15. Powierzchnia użytkowa 285,8 m <sup>2</sup>	16. Przeznaczenie pierwotne Obiekt kultowy	17. Użytkowanie obecne J.w.
18. Prace budowlane i konserwatorskie, ich przebieg i dokumentacja		19. Stan zachowania (fundamenty, ściany zewnętrzne, ściany wewnętrzne, sklepienia, stropy, konstrukcje dachowe, pokrycie dachu, wyposażenie i instalacje)  Dość dobry. Pęknięcia ścian zewnętrznych. Zniszczone pokrycie dachu /szczególnie poł.-wsch. połaci/. Zmurszałe elementy konstrukcji dachowej. Nadwątłona konstrukcja wieżyczki na sygnaturkę. Częściowo zniszczone schody na wieżę. Uszkodzone maswerki okna prezbiterium.	
20. Najpilniejsze postulaty konserwatorskie  Remont konstrukcji dachowej. Wymiana całego pokrycia dachu /zaleca się gont lub dachówkę paloną/. Odnowienie schodów wieży. Ekspertyza murów i instalacji elektrycznej. Konserwacja maswerków okna prezbiterium.			



21. Akta archiwalne (rodzaj akt, numer i miejsce przechowywania)

1. Acta Specialia dotyczące się Fundi instructi plebanii Moskarzów, 1820 - 1859 : Inwentarz kościoła w Moskorzowie z 1820r. /s.4 - 48/; Inwentarz kościoła w Moskorzowie z 1842r. /s.367 - 399/; Akta Rządu Gubernialnego Radomskiego. /WAP- Kielce, sygn. 6117/
2. Długosz J. Liber beneficiorum diocesis cracoviensis, wyd. A.Przeździecki, Kraków 1864r.

22. Bibliografia

1. Wiśniewski J. Historyczny opis kościołów, miast, zabytków i pamiątek w powiecie włoszczowskim. Mariówka Opoczyńska 1932r., s. 163 - 165.
2. Katalog Zabytków Sztuki w Polsce, T.III, z.12, s.34-35
3. Szyburska T. Dokumentacja historyczno - architektoniczna P.P. PKZ, Warszawa 1973r., s. 5 - 6.
4. Zabytki architektury i budownictwa w Polsce, z.5, Województwo kieleckie, opr. M. Pietrusińska, Biblioteka Muzealnictwa i Ochrony Zabytków, Seria A, T.VII, Warszawa 1973, s.90.

23. Źródła ikonograficzne i fotografie (rodzaj, miejsce przechowywania, sygnatury)

1. Katalog pomiarów zabytków architektury i budownictwa, Biblioteka Muzealnictwa i Ochrony Zabytków, Seria A, T. III, Warszawa 1967, s. 339 /"Moskorzew, pow. Włoszczowa, woj. kieleckie, KOŚCIÓŁ PARAFIALNY, inwentaryzacja: rzut, elewacja - 1:50, detale; papier, tusz.1921 Politechnika Warszawska".
2. patrz pkt. 22, poz.2 /Katalog.... fig. 4, fot. W. Wolny, neg. w arch. IS PAN/;
3. patrz pkt. 22, poz. 3 /Dokumentacja..... fig.38, fot. W.Wolny, neg. w arch. IS PAN, fig. 39, fot. T. Przypkowski, neg. w arch. IS PAN/.
4. fot. A. Broda, neg. w zbiorach arch. WKZ w Częstochowie.

24. Uwagi różne

Zostały wykonane karty obiektów ruchomych dla wyposażenia oraz części detalu architektonicznego.

25. Wypełnił

mgr Aleksander Broda  
23.11.1983r.

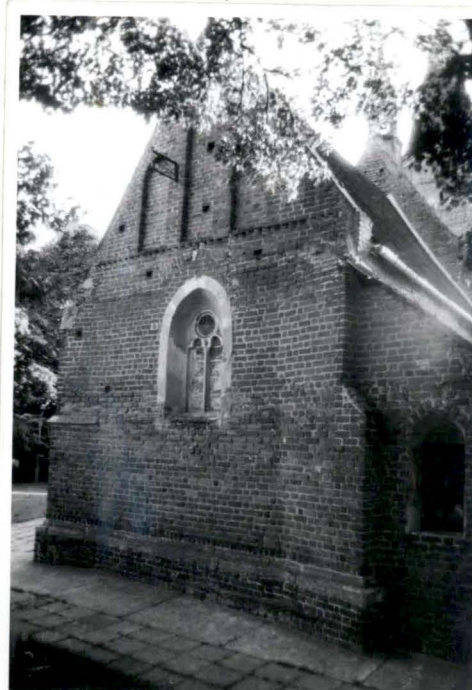
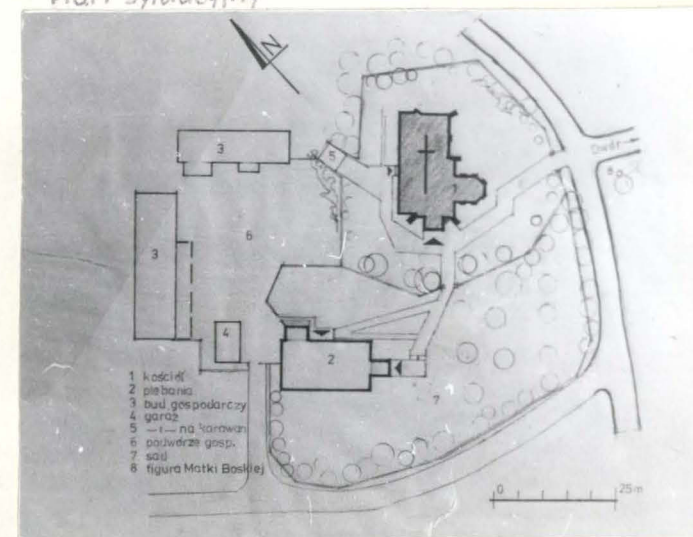
26. Sprawdził

1. Miejscowość  
MOSKORZEW2. Obiekt (nazwa jak w karcie)  
KŚCIOŁ PAR PW ŚW  
MAŁGORZATY3. Zawartość wkładki (nazwa obiektu lub materiału uzupełniającego)  
c.d. opisu, plan sytuacyjny, zdjęcia.Wnętrze.

Nawa poprzedzona kruchtą. Przy wejściu do nawy pięcioboczny chór muzyczny wsparty na filarach z ostrołukowymi arkadami, na lewo kręte schody na chór. Na prawo ostrołukowy profilowany portal w przejściu do kaplicy. Za łukiem tęczowym - prezbiterium, z niego, na lewo, przejście do zakrystii z kamiennym, w formie prostokąta zamkniętego od góry łukiem kotarowym portalem z obitymi żelazną blachą drzwiami. Nad zakrystią otwarta do prezbiterium trójk-arkadowa loża neogotycka.

Wyposażenie.

Ołtarz główny, barokowy, z ok. poł. XVIIIw., dwa barokowe ołtarze boczne przy łuku tęczowym; lewy, z ok. 1653r., prawy z ok. 1700r., ołtarz w kaplicy z 1 poł. XVIIIw., rekonstruowany ok. 1900r. Ambona, późnobarokowa z ok. poł. XVIIIw. Chrzcielnica kamienna, klasycystyczna, z końca XVIIIw. Żyrandol kryształowy, późnobarokowy z ok. poł. XVIIIw. Organy /koniec XIXw.?. Sakramentarium gotyckie we wsch. ścianie prezbiterium po lewej str. ołtarza głównego.

Instalacje: elektryczna. *widok elewacji pld-wsch.**Widok kościoła od str. pld.**widok elewacji ptn-wsch.**Plan sytuacyjny*

Wkładkę założył: mgr Aleksander Broda, 23.11.1983r.

(imię, nazwisko, data)

Miejsce przechowywania negatywów: BBDZ Częstochowa.

Wzór ODZ 1973 r.





widok elewacji północno-zachodniej



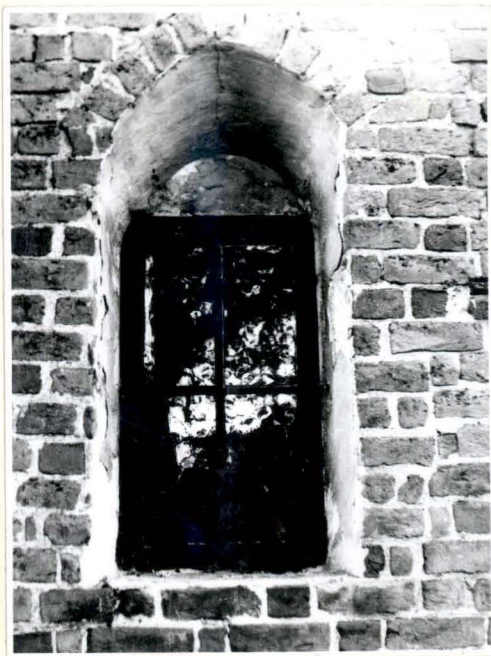
detal architektoniczny - (kapnik szkarpy)



Fragment muru (cegły z otworami po t.z.w. „wiosennym rozthiecaniu ognia”)



okienko szczelinowe w 4-tej kondygnacji wieży



okno w półn-wsch. ścianie zakrystii



Okno z maswerkiem w ścianie półn-wsch. prezbiterium.



Kamienna rynienka gotyckiego lavabo.

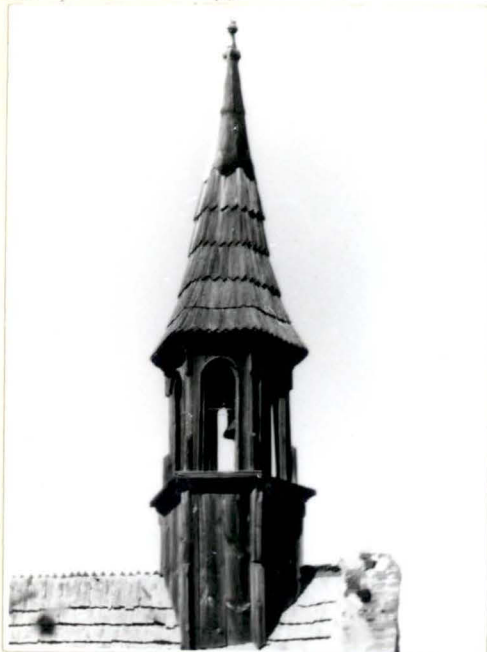


1. Miejscowość  
MOSKORZEW

2. Obiekt (nazwa jak w karcie)  
KOŚCIÓŁ PAR.  
P.W. ŚW. MAŁGORZATY

3. Zawartość wkładki (nazwa obiektu lub materiału uzupełniającego)  
c.d. pkt 11

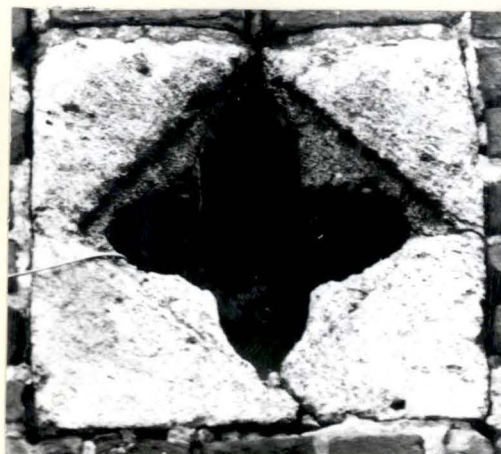
wieżyczka na sygnaturkę



widok nawy od strony prezbiterium.



widok na prezbiterium.

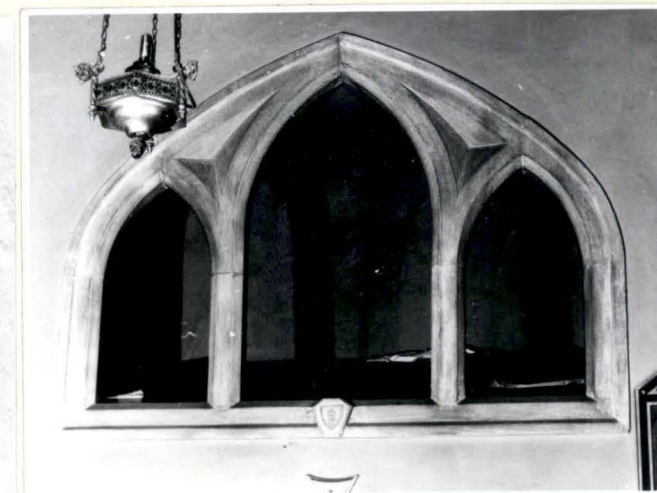


Fragm. muru (cegły  
z otworami po t.zw.  
"wiosennym rozniecaniu  
ognia")

→ okienko w  
wieży (2-ga kondygn.)



kamienna płytka z ryzem nad  
portalem kaplicy



Triforium z łoży nad zakrystią

Wkładkę założył: mgr Aleksander Broda

imię, nazwisko, data

Miejsce przechowywania negatywów:

BBDZ-Częstochowa

Wzór ODZ 1978 r.