

A B C D E F G H I J K L Ł M N O P R S T U V W X Y Z

Nr 970

ŚWIĘTOKRZYSKIE

1. Obiekt 10516

STAJNIA I MAGAZYNY.

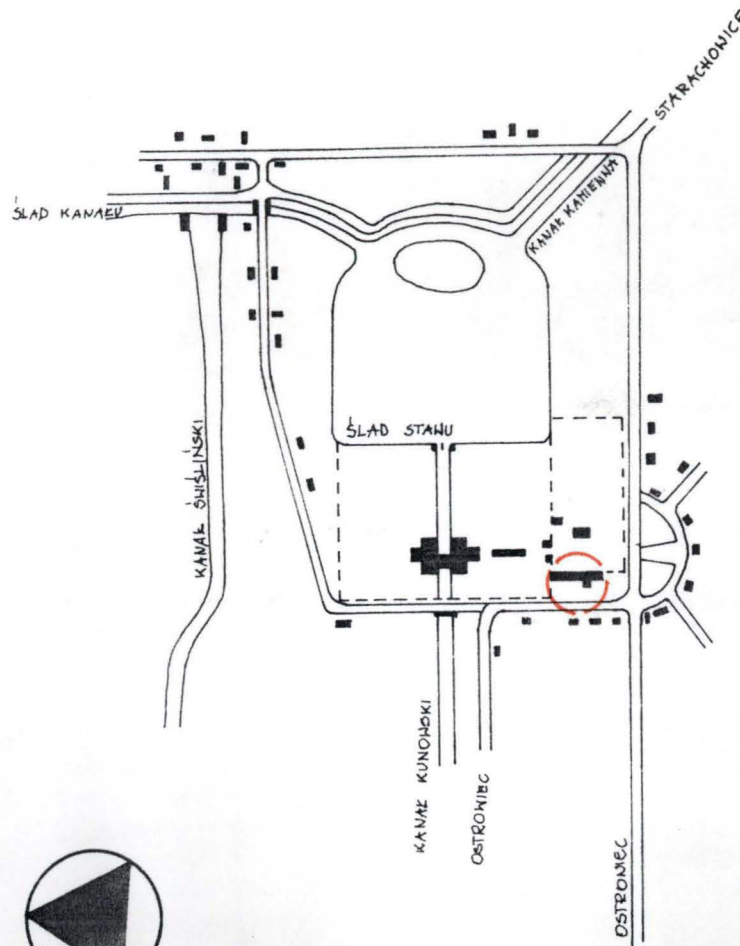
2. Czas powstania

1834-45.

3. Miejscowość

NIETULISKO FABRYCZNE.

11. 7



4. Adres

Nietulisko Fabryczne.

nr hipoteczny .....

5. Przynależność administracyjna

województwo kieleckie.

gmina Kunów.

pow. OSTROWIEC

6. Poprzednie nazwy miejscowości

7. Przynależność administracyjna  
przed 1 VI 1975

województwo kieleckie.

powiat opatowski.

8. Właściciel i jego adres

9. Użytkownik i jego adres

10. Rejestr zabytków

Nr 436 Dział A data K-ce 21.06.67

318 z 1.12.1956

30.12.2010

## 12. Autorzy, historia obiektu, określenia stylu

Budynek wchodzi w skład całego kompleksu przemysłowego w Nietulisku Fabr. Wzniesiony został w latach 1834-45 wg. proj. Karola Knake. Tuż po ukończeniu bud. (lub jeszcze w czasie jej trwania) od strony pd. wzniesiono dobudówkę. Obiekt prawdopodobnie realizowano w dwu etapach z kierunku wsch. na zach. Pierwotnie budynek był stajnią koni transportowych. W latach 1903-1905 podobnie jak cały zakład został zamknięty. Później czasowo był wykorzystywany jako młyn elektryczny i magazyn nawozów sztucznych przez GS. Sch. Obecnie bud. nieużytkowany, w złym stanie technicznym. Obiekt omawiany wzniesiono w stylu klasycystycznym.

## 13. Opis, sytuacja, materiał i konstrukcja, rzut, bryła, elewacje, wnętrze, wyposażenie, instalacje)

Budynek wchodzi w skład kompleksu przemysłowego w Nietulisku Fabr. Zlokalizowany został przy osi poprzecznej założenia vis a vis dawnego budynku dyrekcji (zarządu) - szk. podst. Budynek o jednej kondygnacji, założony został na planie mocno wydłużonego prostokąta, z dobudówką od strony pd. Istnieją wyraźne ślady podziału budynku na cztery podstawowe przestrzenie i przybudówkę. Bud. w całości został wzniesiony z kamienia łamanego. Pokryty był pierwotnie drewnianym dwuspadowym dachem, o konstrukcji płatwiowo-kleszczowej. Elewację wsch. kształtuje centralnie ułożona wnęka (lub zamurowane okno). Po bokach jej symetrycznie zostały umieszczone w murze dwa otwory okienne. Szczyt ściany zakończony fragm. dachem. Elewację pd. kształtują wysoko umieszczone otwory okienne, częściowo zamurowane oraz wnęki umieszczone w murze. Mocnym elementem elewacji jest przybudówka pierwotnie z trzema otworami w murach. Elewację zach. kształtują dwa kamienne słupy (prawdopodobnie ogrodzeniowe) wtopione w mur oraz duży ubytek - możliwe, że ślad po pierwotnym otworze drzwiowym lub okiennym. Elewację frontową (pn.) organizuje szereg otworów okiennych oraz trzy otwory drzwiowe (bramy), z wyraźnymi futrynami i śladami mocowania stolarki. Nad głównym otworem drzwiowym wzniesiono ozdobny trójkątny kamienny szczytek. Ogólnie stolarkę okienną pierwotnie tworzyły drewniane okna ościeżnicowe, pojedyncze (w przybudówce podwójne) oraz drzwi (bramy) pełne z desek. W otworach okiennych umieszczono metalowe pręty okratowania. Możliwe, że posadzki częściowo tworzyły wylewki betonowe.



<p>14. Kubatura</p> <p>ok. 3488,8m<sup>3</sup>.</p>	<p>15. Powierzchnia użytkowa</p> <p>ok. 713,38m<sup>2</sup>.</p>	<p>16. Przeznaczenie pierwotne</p> <p>Stajnia i magazyny.</p>	<p>17. Użytkowanie obecne</p> <p>Nieużytkowane.</p>
<p>18. Prace budowlane i konserwatorskie, ich przebieg i dokumentacja</p> <p>Prawdopodobnie drobne prace głównie w części wsch. związane z adaptacją pomieszczeń na potrzeby młyna elektrycznego. W późniejszym czasie wykonywano jedynie drobne prace porządkowe.</p>		<p>19. Stan zachowania (fundamenty, ściany zewnętrzne, ściany wewnętrzne, sklepienia, stropy, konstrukcje dachowe, pokrycie dachu, wyposażenie i instalacje)</p> <p>Omawiany bud. obecnie jest mocno zniszczony. Dwuspadowy dach zachował się jedynie w części wsch. nad pierwszym z pomieszczeń. Nad pozostałą częścią obiektu dachu brak. Zachowana część więźby ulega jednak dalszemu procesowi zniszczenia. Podobnie mury zewnętrzne są mocno zniszczone. Zachowały się dość dobrze tylko pod częścią zadaszoną. W większej części niezadaszonej koronę murów porasta drobna roślinność. Luźno ułożone kamienie mogą grozić osypywaniem się. Mur elewacji wsch. prezentuje się najlepiej. Umieszczone w nim wnęka (być może zamurowane okno) i dwa otwory okienne zachowały się dobrze z czytelnym układem profili wykończenia. Brak stolarki okiennej. Jedynie wyraźne są ślady jej mocowania (częściowo zachowane futryny). Również zachowały się metalowe pręty okratowania. Także w elewacji pd. większość otworów okiennych prezentuje się dobrze, pomimo drobnych ubytków. Część z nich została niestety zamurowana. Zachował się czytelny układ węgarów i profili. Zauważyć można również fragmentaryczne futryny stolarki. W przybudówce natomiast czytelnie zachowały się jedynie dwa z trzech otworów okiennych. Trzeci natomiast stanowi dużą wyrwę w murze powstałą c.d.zał.nr.1</p> <p>20. Najpilniejsze postulaty konserwatorskie</p> <p>Należy natychmiast wykonać prace zmierzające do zachowania stanu istniejącego obiektu. Zabezpieczyć istniejącą część dachu przed dalszym niszczeniem lub odtworzyć go w całości nad budynkiem. Poczynić studia proj. nad wykorzystaniem obiektu i rozpatrzyć możliwość włączenia go w skład ekomuzeum.</p>	

21. Akta archiwalne (rodzaj akt, numer i miejsce przechowywania)

24. Uwagi różne

22. Bibliografia

Rej.A."Zagadnienia energetyki wodnej w budownictwie przemysłowym Zagłębia Staropolskiego w I połXIXw." Kwartalnik Historii Architektury i Urbanistyki tom II, zeszyt 3\4,1957r.  
Bastrowski A."Monografia historyczna Kunowa nad Kamieną i jego okolicy".Kraków 1939r.  
Katalog Zabytków Sztuki w Polsce tom III,zeszyt 7.  
Encyklopedia Historii Gospodarczej Polski.  
Nietulisko Fabr.-Dawny mag.I i II (inwetaryzacja konserwatorska 1984r.) Woj.Konserwator Zabytków w Kielcach.  
Stajnie (Muzeum Techniki NOT W-wa wrzesień 1958r.).

23. Źródło ikonograficzne i fotografie (rodzaj, miejsce przechowywania, sygnatury)

25. Opracował

tekst Wojciech Sławiński 7.08.1992r.  
imię, nazwisko, data, podpis  
plany, rysunki Wojciech Sławiński 7.08.1992r.  
imię, nazwisko, data, podpis  
zdjęcia fotogr. Wojciech Sławiński 7.08.1992r.  
imię, nazwisko, data, podpis  
miejsce przechowywania negatywów PSOZ.OW.KIELCE ZBIOR NEGATYWÓW B 11263  
Karta po wypełnieniu podlega ochronie na podstawie przepisów prawa autorskiego B 11264

26. Adnotacje o inspekcjach, informacje o zmianach (daty, imiona i nazwisko wypełniających)

27. Załączniki

Zał.nr.1,nr.2.

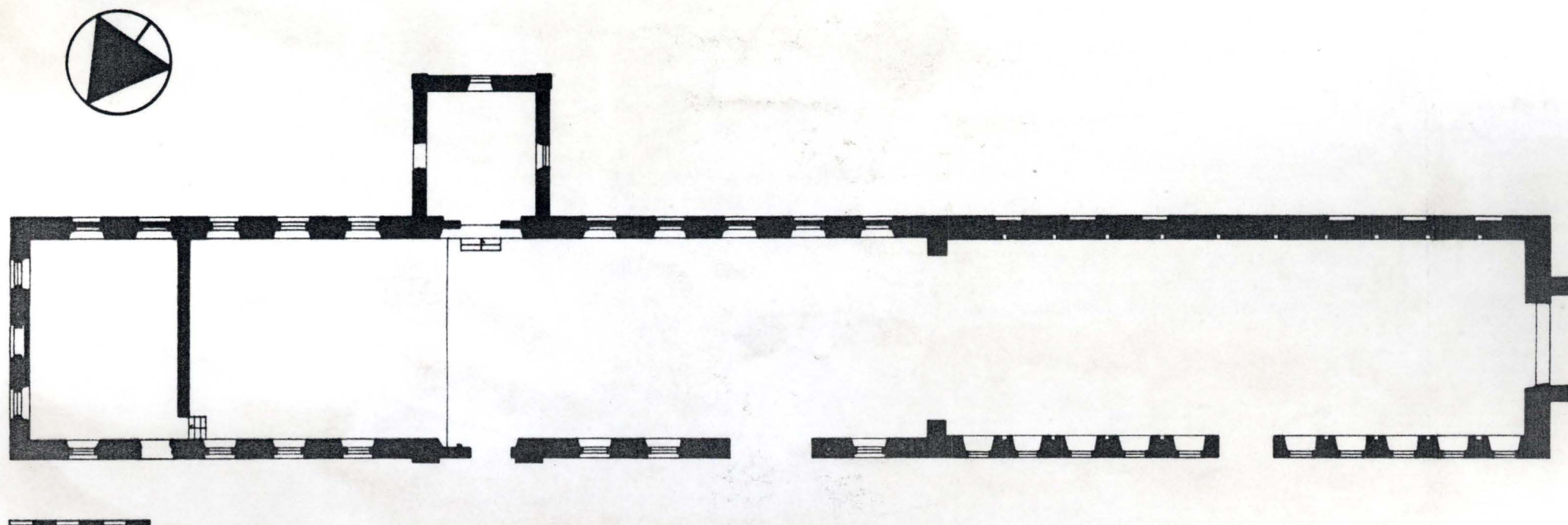


STAJNIA I MAGAZYNY.

1834-45.

NIETULISKO FABRYCZNE.

ZAŁ.NR.1.



VERTE →



prawdopodobnie wskutek procesu niszczenia obiektu. W dalszej części tej elewacji umieszczone zostały zewnętrzne wnęki ściennie, pomimo drobnych ubytków czytelne. Elewację zach. tworzą dwa słupy kamienne (prawdopodobnie ogradzenia) w dobrym stanie, wtopione w lico ściany. Między nimi znajduje się duży ubytek w murze. Możliwe, że w tym miejscu pierwotnie przebiegał otwór drzwiowy lub okienny, który uległ dewastacji w procesie niszczenia całego obiektu. W szczycie tej ściany znajdują się półkolistе otwory dobrze zachowane, z metalowymi prętami okratowania. W elewacji pn. w większości przypadków otwory okienne zachowały się dobrze. Wyraźne ślady i fragm. stolarki okiennej. Zachowały się również metalowe pręty okratowania. Jedyne drugi otwór licząc od strony wsch. jest nieregularną wyrwą. Sądząc po śladach był wykorzystywany do mocowania drzwi. Następne trzy duże otwory drzwiowe (bramy) pomimo drobnych ubytków zachowały się dość dobrze. Widać wyraźne ślady i fragm. drewnianych futryn z mocowaniem drzwi. W tej ścianie vis a vis przybudówki nad otworem drzwiowym umieszczony został trójkątny szczyk z gzymsem. Po obu stronach tego otworu zachowały się w dobrym stanie pilastry. Pierwsze pomieszczenie od strony wsch. zachowało się dobrze z betonową podłogą. Sąsiadujące z nim pomieszczenie z betonową podłogą dużo opuszczoną w stosunku do głównego poziomu, prezentuje się również w dobrym stanie. Z pierwszego pomieszczenia prowadzą do niego betonowe schody (prawdopodobnie współczesne). Widać wyrastające z podłogi elementy, które być może zostały wprowadzone później do wnętrza dla potrzeb funkcjonowania młyna elektrycznego. Pomieszczenie przybudówki jest nie zadaszone. Brak również podłogi. Z poziomu głównego budynku do przybudówki prowadzą niewielkie schody. Wnętrze tej przybudówki wypełnia gruz i drobna roślinność. W dalszej części bud. widać wyraźny ślad po przepierzeniu oddzielającym następne pomieszczenie. W tej części również brak podłogi. Wnętrze wypełnia drobna roślinność. Postępując dalej w stronę zach. widać wyraźne występy ścian, które mogą świadczyć o następnym przepierzeniu. Również ta część bud. aż do zach. ściany szczytowej wypełniona jest drobną roślinnością oraz krzewami. Bud. dookoła obiegał gzyms wieńczący, o którym świadczą wyraźne ślady i zachowane fragm. Korony murów w większości niezadaszonej bud. ulegają postępującemu niszczeniu. Luźno ułożone kamienie mogą grozić osypywaniem się. W całości koronę murów porasta drobna roślinność. Ogólnie obiekt jest mocno zniszczony - ok. w 85% substancji.





STAJNIA I MAGAZYN (WIDOK PN.)



STAJNIA I MAGAZYN (WIDOK PN.) C.D.



STAJNIA I MAGAZYN (WIDOK PD.-WSCH.)



STAJNIA I MAGAZYN (WIDOK PD.-ZACH.)



STAJNIA I MAGAZYN (WIDOW PN.) FRAGM.