

1. Obiekt 135/2

PLEBANIA PRZY KOŚCIELE PARAFIALNYM

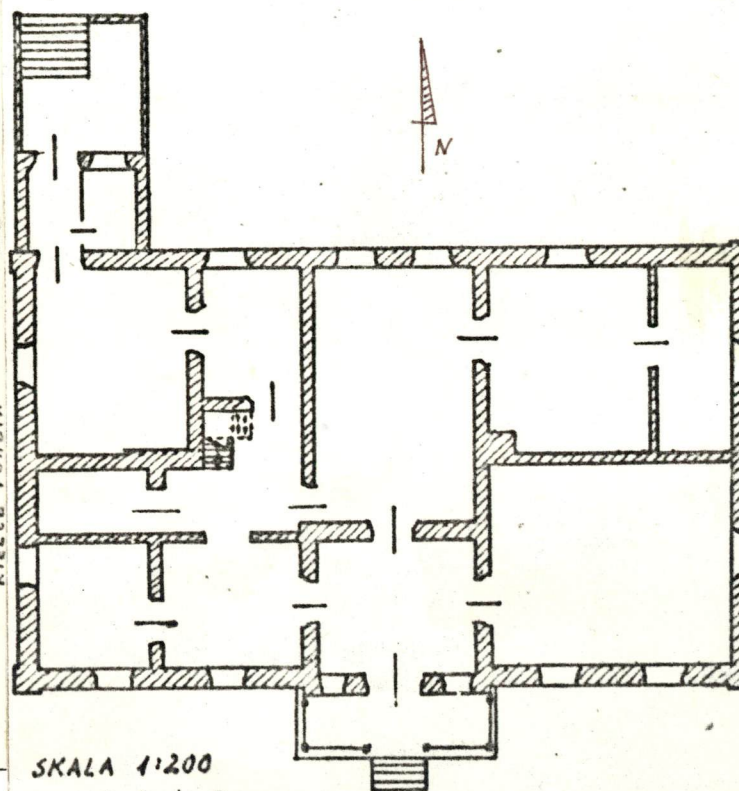
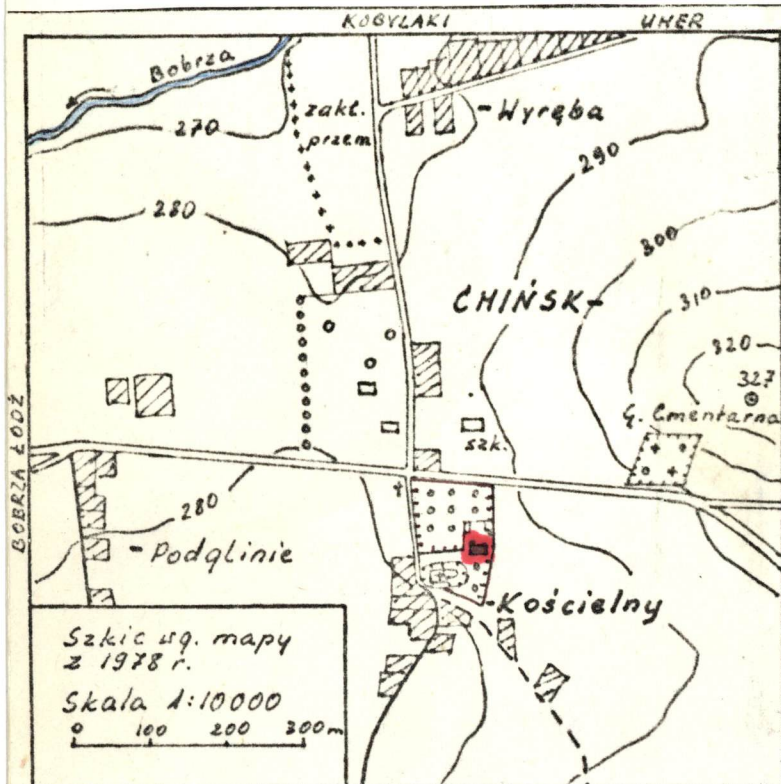
2. Czas powstania

1. 80-te XIX w.

3. Miejscowość

ĆMIŃSK KOŚCIELNY

11. Zdjęcia, plan sytuacyjny, rzuty



IX 1984 r.
ZB. WOJTASIK

ĆMIŃSK KOŚCIELNY
gm. Miedziana Góra
Plebania / reut przyziemna

4. Adres Ćmińsk Kościelny nr 1, 25-061 Samsonów.

nr hipoteczny

5. Przynależność administracyjna

województwo kieleckie

gmina Miedziana Góra

6. Poprzednie nazwy miejscowości

7. Przynależność administracyjna przed 1.VI.1975

województwo kieleckie

powiat kielecki

8. Właściciel i jego adres

Parafia rzym.kat. w Ćmińsku Kościelnym

9. Użytkownik i jego adres j.w.

10. Rejestr zabytków

Nr 1007/186 data 27.1986 r.

autor zdjęć Zb. Wojtasik
data wykonania VI 1984, IV 1985 r.
miejsce przechowywania negatywów

BDZ w Kielcach, nr 29299-29301

12. Autorzy, historia obiektu, określenia stylu.

kosztem ks. Jana
Pałysiewicz

Plebania wzniesiona w l. 80-tych XIX w. jako budowla drewniana, z dwuspadowym dachem, krytym gontem. Jeszcze w tej dekadzie nowa w jej miejscu, ~~zmiana~~ murowana z kamienia /zmiana materiału budowlanego spowodowana bardzo silnym zagrzybieniem pierwotnego /.

W 1899 r. podmurówka licowana płytami czerwonego piaskowca przez miejscowego kamieniarza - Władysława Boronia /związany z tym ryty napis na ścianie zach. - R. 99 W. Boro[ń]/.

Układ podziału wnętrza niemal zachowany do chwili obecnej /nowsza łazienka i korytarz przy niej /; podobnie otwory komunikacji; nastąpiła jedynie zmiana funkcji kilku pomieszczeń.

13. Opis (sytuacja, materiał i konstrukcja, rzut, bryła, elewacje, dach, wnętrze wyposażenie, instalacje)

Plebania usytuowana ok. 30 m. na pn.-wsch. od kościoła. Od pn. dziedziniec gospodarczy; wokół sad.

Murowana z łomów czerwonego piaskowca i czerwonej cegły /ściany wewnętrzne, gzymsy /; lico podmurówki i oprawy okienne z płyt czerwonego piaskowca; tynkowana na zewnątrz i wewnątrz. Strop drewniany; więźba krokwiowa z dwoma ścianami stolcowymi oraz z poziomą kratą z płatwi i ściągaczy; pokrycie - eternit. Słupki ganku drewniane.

Na rzucie prostokąta; od pd. ganek - na osi, przy krańcu pn.-zach. mały prostokąt werandy z wydzieloną spiżarnią. Dwutraktowa. W trakcie frontowym dawny przedpokój - na środku; po jego bokach tzw. salka /po str. wsch. / oraz kancelaria i pokój. W drugim dwa pokoje zróżnicowanej wielkości, jadalnia /na osi przedpokoju / oraz wąski korytarz, przy którym łazienka i małe pomieszczenie; w pn.-zach. części narożnej kuchnia.

Budynek parterowy, z dachem dwuspadowym; analogiczne daszki nad gankiem i werandą.

Elewacje z wystęgami wysokich cokołów, ujęte po bokach lizenami, zatopionymi w pełnym belkowaniu, gierowanym na ich szerokości, zredukowanym do prostych półek gzymsu na ścianach szczytowych - pomiędzy podporami. Ściana frontowa siedmiosiowa; ganek /do niego kamienne schodki / z czterema słupami, pomiędzy którymi tralkowa balustrada; otwór wejściowy i okienne rozglifione do wewnątrz; para przy wejściu węższa, pozostałe ujęte w kamienne oprawy, nieco występujące przed lico muru. Elewacja pn. sześciosiowa; otwory okienne z oprawami jak wyżej /przy wsch. krańcu zamurowany /; front werandy z wejściem i oknem /schody pograżone w podium /. Elewacje szczytowe z parami przepruć okiennych. W szczytach zamkniętych półkami gzymsów - otwory. Lizeny, gzymsy i oprawy okienne podkreślone białą farbą wodną.

Wewnątrz, w korytarzu, łamane schody dwubiegowe, policzkowe - na poddasze. Ścianka działowa w werandzie drewniana.

Posadzka z desek i wylewki cementowe w ganku i werandzie; drzwi jedno i dwuskrzydłowe - płycinowe; okna jedno i dwuskrzydłowe - trój i sześciopolowe.

Instalacje: kominowa, elektryczna, wodno-kanalizacyjna, C.O., odgromowa.

14. Kubatura	15. Powierzchnia użytkowa	16. Przeznaczenie pierwotne	17. Użytkowanie obecne
ok. 520 m ³	ok. 170 m ²	mieszkalne oraz kancelaria	mieszkalne oraz kancelaria
18. Prace budowlane i konserwatorskie, ich przebieg i dokumentacja -		19. Stan zachowania (fundamenty, ściany zewnętrzne, ściany wewnętrzne, sklepienia, stropy, konstrukcje dachowe, pokrycie dachu, wyposażenie i instalacje) Dobry.	
20. Najpilniejsze postulaty konserwatorskie -			

21. Akta archiwalne (rodzaj akt, numer i miejsce przechowywania)

Akta Konsystorskie parafii Ćmińsk 1803-1938, PC-21/a,b,
Archiwum Diecezjalne w Kielcach; Akta Rządu Guberniane-
go Sandomierskiego dotyczące się Funduszów Kościoła Para-
fialnego w Ćmińsku 1841-63, sygn. 5627, Wojewódzkie Ar-
chiwum Państwowe w Kielcach.

22. Bibliografia -

23. Źródła ikonograficzne i fotografie (rodzaj, miejsce przechowywania, sygnatury)
Fot.; neg. w BDZ w Kielcach, nr 7809.

24. Uwagi różne -

25. Wypełnił

Zb. Wojtasik, IV 1985 r.

BIURO DOKUMENTACH ZAPYTKÓW
przy Wydziale Humanistyki i Sztuki
URZĘDU WOJEWÓDZKIEGO
w Kielcach
0827350

26. Sprawdził

II. Miejscowość

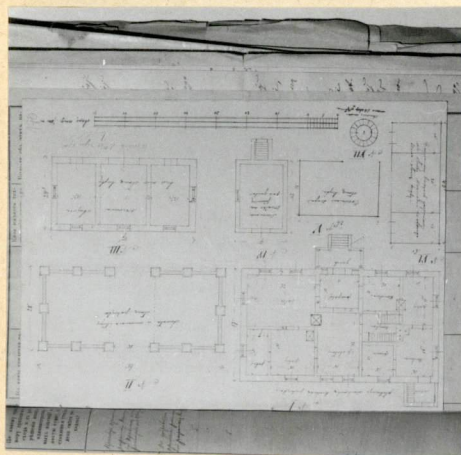
2. Obiekt (nazwa jak w karcie)

3. Zawartość wkładki (nazwa obiektu lub materiału uzupełniającego)

CMINSK KOSCIELNY

PLEBANIA PRZY KOSCIELE
PARAFIALNYM

Zdjęcia



300

301

PLANY Z 1830 R. / AKTA KONSYSTORSKIE...,
ARCH. DIECEZ. W KIELCACH / FOT. P. ROSIŃSKI

Wkładkę założył: Zb. Wojtasik, IV 1985 r.
(imię, nazwisko, data)

Miejsce przechowywania negatywów: BDZ W Kielcach, nr 29299-29301

Wzór ODZ 1978 r.