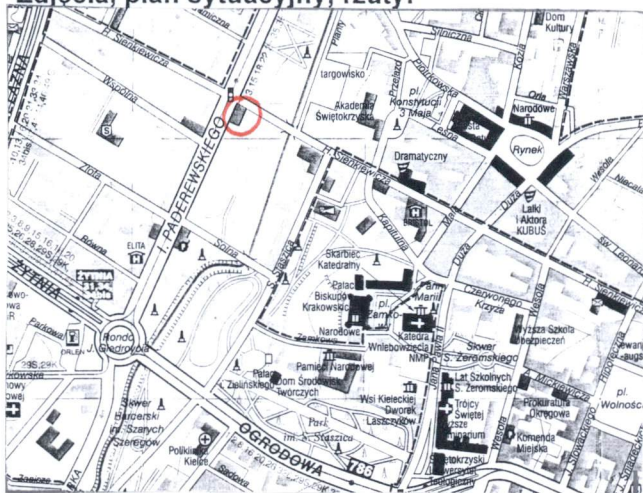


1. Obiekt
BUDYNEK BANKU

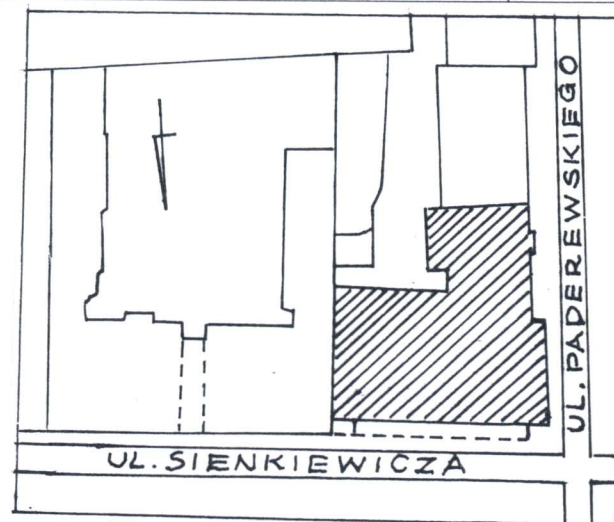
2. Czas powstania
1912 r.

3. Miejscowość:
KIELCE

Zdjęcia, plan sytuacyjny, rzuty:



Plan orientacyjny. Lokalizacja obiektu w czerwonym koleczku



Plan sytuacyjny

4. Adres:
Kielce, ul. Sienkiewicza nr 47
Nr hipoteczny

5. Przynależność administracyjna:
województwo: świętokrzyskie
gmina: Kielce

6. Poprzednia nazwa miejscowości:
Kylcia, Kelce, Kilcia, Kylciensis, Kielcze, Kyelcze, Kelcze, Kylcia, Klece

7. Przynależność administracyjna przed 1975 r.
województwo: kieleckie
powiat: kielecki

8. Właściciel i jego adres;
Bank Gospodarki Żywnościowej

9. Użytkownik i jego adres
j.w.

10. Rejestr zabytków
nr 742
data 9.04.1972 r.

Elewacja frontowa



12. Autorzy, historia obiektu, określenie stylu:

Parcelę w narożniku obecnych ulic Sienkiewicza i Paderewskiego zakupiło w 1910 roku Towarzystwo Wzajemnego Kredytu z zamiarem wybudowania tu banku. Projekt gmachu Towarzystwa Wzajemnego kredytu w Kielcach stał się tematem konkursu. Konkurs rozstrzygnięto w 1911 r. Z nadesłanych prac pierwszą nagrodę otrzymał projekt architekta z Krakowa Zbigniewa Odrzywolskiego. Prace, które wpłynęły na konkurs, doczekały się omówienia w ówczesnym „Przeglądzie Technicznym”. Projekt Odrzywolskiego – jak pisze M. Maciągowski w artykule „Secesyjny bank kredytowy” („Słowo Ludu”, nr 137, 16.VI. 2005 r.) – zachował się do dziś we wrocławskim Muzeum Architektury. Budowę banku według Odrzywolskiego ukończono w 1912 roku. Budynek banku na owe czasy był śmiały i nowoczesny. Wykonano go zgodnie z projektem i dbałością o detale. Detale te zachowano przy renowacji banku w 1992 roku, choć sala operacyjna na parterze po unowocześnieniu straciła swój pierwotny charakter. Właścicielem banku jest obecnie Bank Gospodarki Żywnościowej.

Styl. Najciekawszy przykład secesji na terenie Kielc.

13. Opis (sytuacja, materiał i konstrukcja, rzut, bryła, elewacje, dach, wnętrze, wyposażenie, instalacje):

Sytuacja: Budynek zlokalizowany jest u zbiegu ulic Sienkiewicza i Paderewskiego. Budynek ścianami szczytowymi przylega do ciągłej zabudowy tych ulic. Wejście główne do budynku usytuowane jest od strony północnej tzn. od ul. Sienkiewicza.

Materiał, konstrukcja, technika: Fundamenty ścian konstrukcyjnych wykonane są z cegły pełnej palonej, częściowo z kamienia w niższych partiach, na zaprawie cementowo-wapiennej. Ściany zewnętrzne i wewnętrzne wzniesione z cegły ceramicznej pełnej na zaprawie wapiennej. Również ściany piwnic wykonano z cegły pełnej palonej na zaprawie wapiennej i cementowo-wapiennej. Rustykę przyziemia, oprawę półokrągłych okien i portale wejściowe wykonano z czerwonego piaskowca, który kontrastuje z barwą tynku elewacji. Dach płatwiowokleszczowy z koźłami, wzmocniony dołem dodatkowymi kleszczami oraz bocznymi zastrzałami, pokryty blachą, mocowaną częściowo do łąt, a w pozostałej części do listew desek z podkładkami w formie nadbitek. Więźba dachowa drewniana. Stropy żelbetowe płytowo-żebrowe, o bardzo zróżnicowanym układzie. Nad parterem płyty prostokątne z podwójnymi żebrami ułożonymi podłużnie i poprzecznie. Fragmentarycznie strop piwnic wzmocniony dźwigarami stalowymi. Nadproża w ścianach konstrukcyjnych zastosowano w formie łęków ceglanych o znacznych rozpiętościach. Stolarka okienna i drzwiowa – drewniana i aluminiowa. Okna zabezpieczone kratami metalowymi. W klatkach schodowych zastosowano schody ze stopniami z kamienia. Stopnie i spoczniki obłożone lastrykiem. Balustrady z kształtowników stalowych, a przy schodach głównych „tralki” betonowe. Podłogi – klepka, deski, terrakota, a w piwnicach betonowe.

Rzut: Budynek jako narożny posiada kształt litery L. Podział wewnątrz jest dwutraktowy oraz półotraktowy.

Bryła: Jest to dwuskrzydłowy gmach z ryzalitem w narożniku, wysuniętym w kierunku ul. Paderewskiego, piętrowy z suteroną i częściowo z poddaszem. Budynek nakryty jest stromymi dwu i trzyspadowymi dachami. Wyższe kondygnacje parteru i piętra podkreślają funkcję budynku.

Elewacje: Elewacje frontowe utrzymane są w stylu secesji. Od strony ul. Sienkiewicza z ośmioosiowej fasady wyodrębniono pięcioosiową część środkową z dużymi oknami, zwieńczoną attyką w kształcie odcinka koła, która pełni funkcję czegoś w rodzaju przyczółka. Elewacja od strony ul. Paderewskiego jest pięcioosiowa z ogromnym, obejmującym dwie kondygnacje, półokrągło sklepionym oknem na osi głównej klatki schodowej. Główną klatkę schodową umieszczono w ryzalicie z wejściem od strony ul. Sienkiewicza. Kamienny detal o motywach roślinnych, wybrzuszone półkolumny i secesyjna metaloplastyka wpływają na malowniczość opisywanego budynku. Kraniec budynku od ul. Paderewskiego zajmuje w przyziemiu przejazd bramny. Na ścianie od ul. Sienkiewicza, w górnej części środkowej, znajduje się fryz, z wyobrażeniem skrzydlatych prawdopodobnie smoków, elementów roślinnych i herbem w części centralnej. Ponadto pomiędzy oknami jest kartusz herbowy z datą 1912.

Wnętrze i wyposażenie: W budynku główną klatkę schodową uzupełniają dwie mniejsze klatki schodowe zlokalizowane na skrajach skrzydeł. Główne sale na parterze, doświetlone są wielkimi półokrągło sklepionymi oknami od strony ul. Sienkiewicza. Drzwi wewnętrzne płycinowe, jedno i dwuskrzydłowe oraz o konstrukcji aluminiowej lakierowanej w kolorze brązowym, wypełnione szkłem zwykłym i hartowanym oraz pleksi.

Instalacje: elektryczna, wodno-kanalizacyjna i gazowa. W budynku zainstalowane są ponadto instalacje ostrzegania przeciwpożarowego, alarmowa i kamery.

14. Kubatura 9500 m ³	15. Powierzchnia użytkowa 540 m ²	16. Przeznaczenie pierwotne siedziba Towarzystwa Wzajemnego Kredytu	17. Użytkowanie obecne: siedziba Banku Gospodarki Żywnościowej
18. Prace budowlane i konserwatorskie, ich przebieg i dokumentacja: Prace remontowe przeprowadzono w latach 1992 – 1993. Wtedy odnowiono elewacje i zmodernizowano wnętrza wymieniając stropy, adaptując poddasze na potrzeby biurowe, naprawiono i rozbudowano instalację elektryczną, wodno-kanalizacyjną i centralnego ogrzewania. Zamontowano instalację alarmowo-przeciwłamaniową. Zakonserwowano wystrój kamieniarsko-sztukatorski na ścianach zewnętrznych łącznie z malowaniem i złoceniem. Prace budowlane, instalatorskie i konstrukcyjne wykonała kielecka firma „Mitex”, natomiast konserwację wystroju plastycznego elewacji wykonał zespół pod nadzorem A. Kałużnego z Krakowa. Projekt wystroju pomieszczeń banku jest autorstwa A. Grabiwody i St. Tamborowskiego z Kielc.		19. Stan zachowania, ściany zewnętrzne, ściany wewnętrzne, sklepienia, stropy, konstrukcje dachowe, pokrycie dachu, wyposażenie i instalacje): Po przeprowadzonych remontach budynek jest w dobrym stanie technicznym. Tylko na ścianach zewnętrznych w niektórych miejscach widoczne są „wybrzuszenia” tynku, które mogą powodować jego odpadanie. Ponadto przy głównym portalu kamiennym – w jego dolnej części, występują drobne ubytki oraz w jego górnej części przebarwienia kamienia i zacieki spowodowane przez warunki atmosferyczne.	
20. Najpilniejsze postulaty konserwatorskie: Przy budynku nie wymagane są większe prace budowlano-konserwatorskie. Kwalifikuje się tylko do dokonania drobnych prac (m.in. likwidacji zacieków i przebarwień oraz uzupełnieniu ubytków na kamiennym portalu głównym, zlikwidowanie „wybrzuszeń” tynku na ścianach zewnętrznych).			

21. Akta archiwalne i źródła ikonograficzne (rodzaj akt, numer i miejsce przechowywania):

1. Opr. inż. J. Bednarczyk, inż. j. Gola, mgr inż. J. Prymas, Ekspertyza techniczna stanu technicznego z możliwością modernizacji i przebudowy budynku Banku Gospodarki Żywnościowej przy ul. Sienkiewicza nr 47 Kielce 1992 r., mps.
2. Opr. I. Grabiwoda, S. Tamborowski, Koncepcja architektury i wnętrz budynku Banku Gospodarki Żywnościowej, Kielce 1992 r., mps.


22. Bibliografia:


1. J. L. Adamczyk, Przewodnik po zabytkach architektury i budownictwa Kielc, Kielce 1998.
2. O. Chojnacki, Prace konserwatorskie w woj. kieleckim w latach 1987-93. Zabytki nieruchome, w: „Ochrona Zabytków”, 1995, nr 3-4, s. 338.
3. Artykuły prasowe: R.E. Gorzkowscy, Album kielecki. Przy ul. Sienkiewicza (IX), w: „Gazeta Kielecka”, nr 154, 1992 r.; M. Maciągowski, Secesyjny bank kredytowy, „Słowo Ludu”, nr 137, 16. VI. 2005 r.

23. Uwagi różne:

24. Opracował:

Tekst: mgr E. Traczyński, V. 2005 r. 

Plany, rysunki: mgr inż. arch. I. Grabiwoda, mgr inż. arch. Sl. Tamborowski, techn. I. Bednarski, odrys E. Traczyński. 

Zdjęcia fotograficzne: mgr inż. arch. Roman Mirowski, V. 2005 r. 

Miejsce przechowywania negatywów: archiwum Regionalnego Ośrodka Badań i Dokumentacji Zabytków w Kielcach

Karta po wypełnieniu podlega ochronie na podstawie przepisów prawa autorskiego

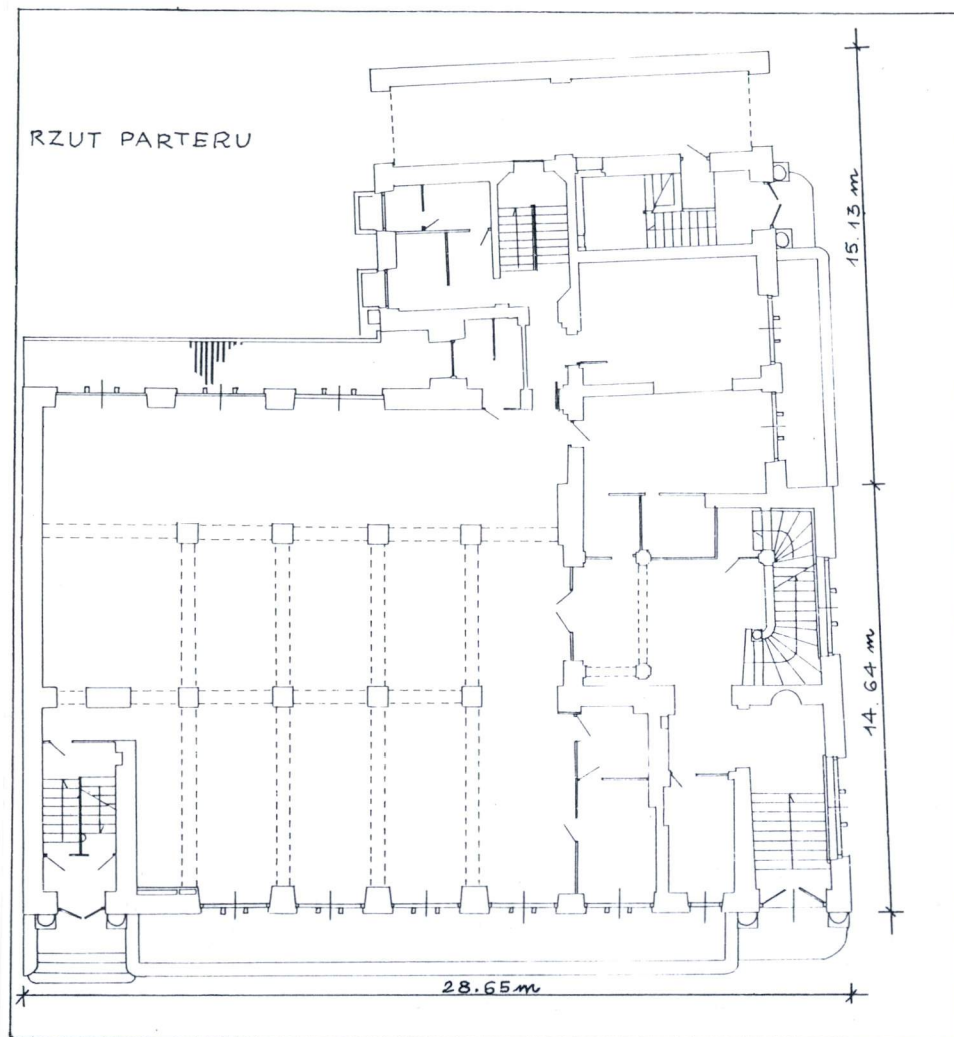
25. Adnotacja o inspekcjach, informacja o zmianach (data, nazwisko wypełniającego):

26. Załączniki
wkładka nr 1,2, **3**

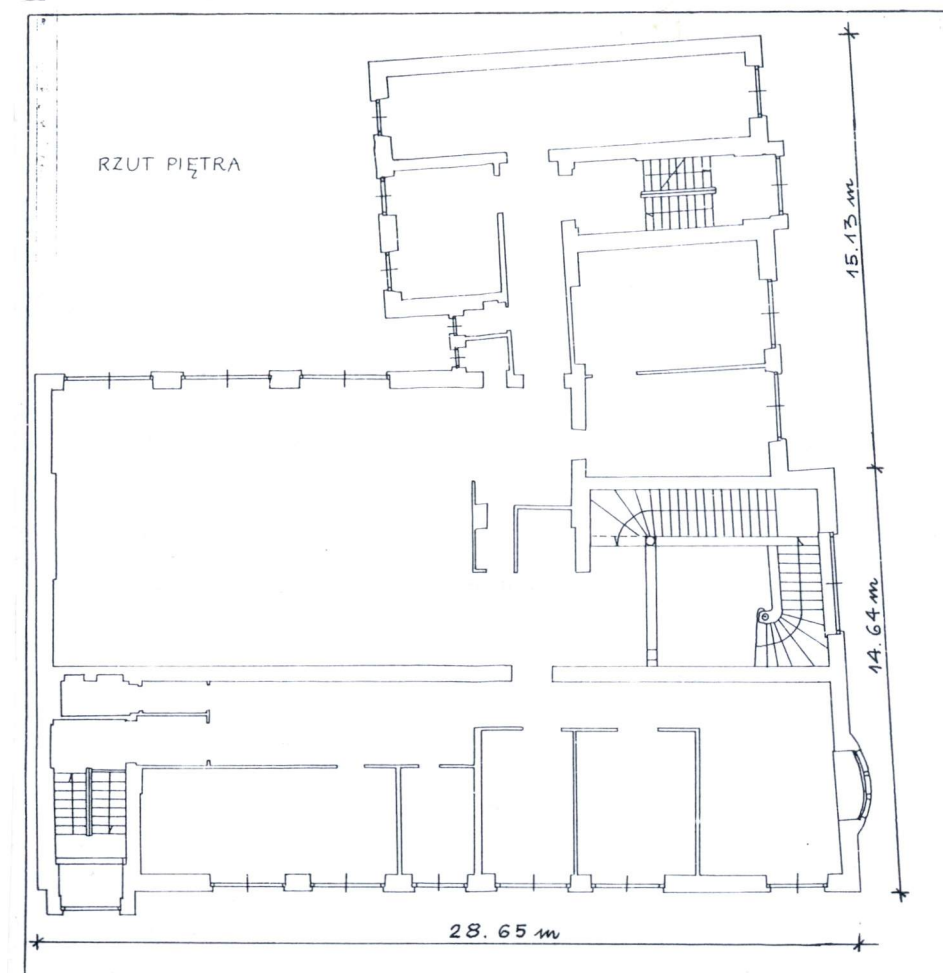
1. Miejscowość KIELCE
 2. Gmina Kielce
 3. Województwo świętokrzyskie

4. Obiekt (nazwa jak w karcie)
BUDYNEK BANKU

5. Zawartość wkładki (nazwa materiału uzupełniającego)
Rzuty i fotografie budynku



Rzut parteru



Rzut piętra

Wkładkę założył: mgr Edward Traczyński, V. 2005 r.
 (imię, nazwisko, data)

Miejsce przechowywania negatywów: Regionalny Ośrodek Badań i Dokumentacji Zabytków w Kielcach



Elewacje północno-zachodnia



Elewacja północna



Fragment elewacji zachodniej

1. Miejscowość. KIELCE
 2. Gmina Kielce
 3. Województwo świętokrzyskie

4. Obiekt (nazwa jak w karcie)
BUDYNEK BANKU

5. Zawartość wkładki (nazwa materiału uzupełniającego)
Fotografie budynku



Elewacja zachodnia i fragment elewacji północnej



Fragment elewacji północnej



Fragment elewacji zachodniej

Wkładkę założył: mgr Edward Traczyński, V. 2005 r.
 (imię, nazwisko, data)

Miejsce przechowywania negatywów: Regionalny Ośrodek Badań i Dokumentacji Zabytków w Kielcach



Fragment elewacji północnej - fryz



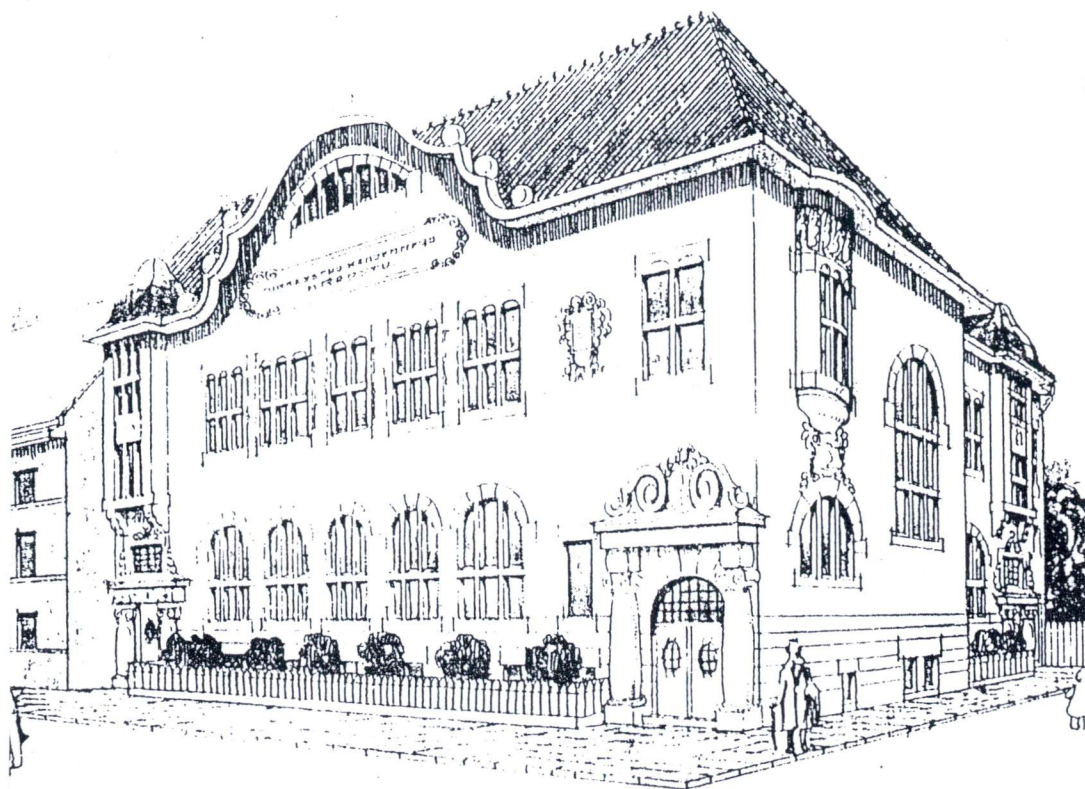
Fragment elewacji zachodniej
- portal



Fragment elewacji północnej
- kartusz z datą



Fragment elewacji północnej - portal



Elewacje północna i zachodnia (projekt architekta Z. Odrzywolskiego, który uzyskał I miejsce - "Przegląd Techniczny", tom XLIX, 1911 r.)



Fragment ul. Sienkiewicza z lat 20. XX wieku. Na pierwszym planie widoczny budynek banku (Kartka ze zbiorów prywatnych Jarosława Machnickiego - "Słowo Ludu", nr 137, 16.VI.2005 r.).