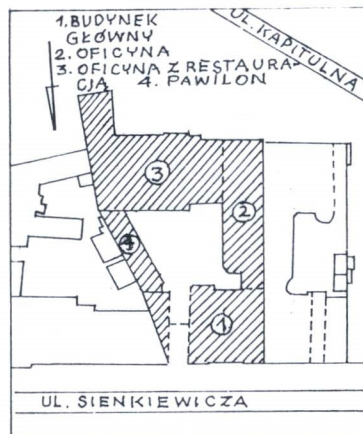


3. Miejscowość:  
KIELCE

Plan orientacyjny. Lokalizacja obiektu w czerwonym kółeczku



Elewacja frontowa (widok od ul. Sienkiewicza)

**data:** 30.03.1976 r.



## 12. Autorzy, historia obiektu, określenie stylu:

Posesja na której znajduje się hotel Bristol, leży na terenie dawnego ogrodu kustodii (działki kustosa, członka kapituły kolegiaty kieleckiej). J. L. Adamczyk w „Przewodniku po zabytkach architektury i budownictwa Kielc” pisze, że w 1828 r. przedłużono obecną ul. Sienkiewicza od ul. Małej w kierunku zachodnim. W tym celu, m.in. wykupiono ogród kustosa. W wyniku tej operacji doszło do wykształcenia się opisanej posesji, która sięga w głąb aż do ul. Kapitulnej. Na przełomie stuleci jej właścicielem był Rafał Piwowarski, który w 1902 r. wybudował tu hotel Bristol. Hotel dysponował wówczas łazienkami, własną elektrownią, restauracją, salą balowo-koncertową, stajnią. Na gości czekały 42 pokoje. Z łazienek z prysznicami korzystali nie tylko goście hotelowi, ale także za drobną opłatą mieszkańcy miasta. Na gości czekała na dworcu kolejowym hotelowa karetta, którą powoził furman w liberii. W hotelu w karnawale odbywały się wspaniałe bale. Restauracja słynęła z dobrej kuchni. Sprowadzony z Rosji kucharz umiał doskonale przyrządzać ryby. Jak podkreślają historycy, z kilku działających na początku XX wieku w Kielcach hoteli, Bristol cieszył się największą renomą i miał najwięcej klientów. Wśród gości hotelu byli min. Marszałek Józef Piłsudski, prezydent Ignacy Mościcki i znana gwiazda Hanka Ordonówna. W latach 70. XX wieku hotel został odremontowany. Obecnie hotel i restauracja wróciły do spadkobierców dawnych właścicieli. [REDAKTOR] – zarządca i jedna ze współwłaścicielek hotelu w wywiadzie zamieszczonym w „Gazecie Wyborczej – Kielce” powiedziała o trudnościach z jakimi obecnie boryka się „Bristol” w ten sposób: „Od dawna mieliśmy dzierżawcę, któremu właśnie wygasa umowa. Niestety, z racji wieku nie jest on zainteresowany dalszym prowadzeniem hotelu, więc rozpoczęliśmy poszukiwania następcy. Wiemy, że sytuacja w branży jest trudna. Jeśli nie znajdziemy dzierżawcy, trzeba będzie wynająć lokal pod inną działalność. To będzie dla nas trudna decyzja, bo każdy z nas jest związany z tą kamienicą i wiemy, jak charakterystycznym dla Kielc jest hotel Bristol. Ale prawa rynku są nieubłagane”.

**Styl.** Gmach hotelu jest jednym z ciekawszych zabytków architektury eklektycznej w Kielcach.

## 13. Opis (sytuacja, materiał i konstrukcja, rzut, bryła, elewacje, wnętrza, wyposażenie, instalacje):

**Sytuacja:** Hotel Bristol zlokalizowany jest w zabudowie zwartej przy ul. Sienkiewicza, w pobliżu znajdującego się po przeciwnej stronie tej ulicy zabytkowego gmachu teatru. Budynek główny tj. dwupiętrowa kamienica, skierowana jest frontem do ul. Sienkiewicza, natomiast przylegające do niej z tyłu dwie oficyny – jedna od zachodu trzypiętrowa i druga od południa, ustawione są równolegle do budynku frontowego. W uformowany pomiędzy budynkami wewnętrzny dziedziniec, prowadzi przejazd bramny od ul. Sienkiewicza. Teren po drugiej stronie południowej oficyny, z dojazdem od strony ul. Kapitulnej zajmowały niegdyś stajnie.

**Materiał, konstrukcja, technika:** Budynek jest murowany – ściany wykonane z cegły pełnej ceramicznej i cegły kratówki. Stropy typu LPS i Kleina. Strop nad restauracją drewniany. Klatki schodowe żelbetowe, słupy i podciąg stalowe. Podłogi – klepka, terrakota, PCV, lastrico, tylko w piwnicach wylewka cementowa. W pomieszczeniach sanitarnych i kuchennych głównie położona jest terrakota, natomiast w pokojach klepka. Ściany wewnętrzne pomieszczeń sanitarno-kuchennych wyłożone są glazurą. Nadproża typowe L oraz stalowe i w sporadycznych przypadkach żelbetowe. Stolarka okienna i drzwiowa – drewniana, a w niektórych przypadkach z ramami plastikowymi. Drzwi jedno i dwuskrzydłowe. Dach nad hotelem z płyt korytkowych opartych na dźwigarach stalowych. Więźba dachowa nad salą restauracyjną drewniana. Pokrycie dachów z blachy ocynkowanej, a także papa na lepiaku klejona do płyty pilśniowej klejonej do szlichty cementowej. Obróbki blacharskie, rynny i rury spustowe z blachy żelaznej ocynkowanej.

**Rzut:** Na rzucie prostokąta – wydłużonego (np. oficyna) lub zbliżonego do kwadratu (np. główny budynek hotelowy). Układ dwutraktowy pomieszczeń z korytarzami i klatkami schodowymi.

**Bryła:** Budynek główny dwupiętrowy, pokryty niskim dwuspadowym dachem, podpiwniczony. Oficyna od zachodu trzypiętrowa, druga od południa częściowo trzypiętrowa, a w części mieszczącej restaurację dwupiętrowa.

**Elewacje:** Elewację frontową od ul. Sienkiewicza dzieli sześć osi. Skrajna oś od wschodu z przejazdem bramnym w przyziemiu została wyodrębniona. Pozostałe ujmują ryzality (na drugiej osi od wschodu i skrajnej od zachodu). Całą fasadę pokrywa pseudoboniowanie formie poziomych bruzd. Okna pierwszego piętra zostały sklepione półokrągło, a w ryzalitach poprzedzone balkonami i trójkątnymi przyczółkami wspartymi na kolumnach. Zwraca uwagę również bogata stolarka bramy i dawnych drzwi wejściowych obok bramy. Drzwi bramy dwuskrzydłowe są bogato rzeźbione motywami architektonicznymi, roślinnymi (pęki owoców) i zwierzęcymi (antaby z lwich głów) z wzornikiem z ozdobnej kraty. Drzwi wejściowe do hotelu skromniejsze, z motywami rzeźbiarskimi wolut, cekin i rozet. Szkło zabezpieczone okratowaniem z metalowych prętów krzyżujących się ze sobą. Drzwi boczne do hotelu o motywach architektonicznych także są przeszklone. Elewacja północna południowej oficyny otrzymała oprawę architektoniczną z portykiem wspartym na czterech jońskich kolumnach, poprzedzającym wejście. Piętro wschodniej części tej oficyny zajmuje restauracja (a dawniej sala balowa), w której pary pilastrów na ścianach, rozdzielając półokrągłe okna lub także ślepe arkady, podtrzymują wymyślnie rozbudowane gzymsy.

**Wnętrza:** Przejazd bramny jest dekorowany stiukami. Dekoracja stiukowa pokrywa również klatkę schodową.

**Instalacje:** elektryczna, wodno-kanalizacyjna, gazowa.



<b>14. Kubatura:</b> budynek główny – 5618 m3, oficyna – 3843 m3, restauracja – 3011 m <sup>3</sup>	<b>15. Powierzchnia użytkowa:</b> budynek główny – 335, 63 m2, oficyna – 229, 57 m2, restauracja – 203, 90 m2	<b>16. Przeznaczenie pierwotne</b> hotelowo-gastronomiczne	<b>17. Użytkowanie obecne:</b> hotelowo-gastronomiczne i usługowe
<b>18. Prace budowlane i konserwatorskie, ich przebieg i dokumentacja:</b> W latach 70. XX wieku w budynkach przeprowadzono generalny remont. W budynku głównym (od ul. Sienkiewicza), wymieniono wówczas stropy, więźbę dachową oraz częściowo stolarkę okienną. Na początku lat 80. XX wieku nad sienią przejazdową budynku głównego przeprowadzono wymianę zabytkowego stropu drewnianego na strop ogniochronny. Przed przystąpieniem do wymiany stropu, pod fachowym nadzorem konserwatorskim zdjęto tynki i sztukaterie, które zamontowano na nowym stropie. Wykonano także generalną konserwację znajdujących się tu w ścianie frontowej bramy i drzwi do hotelu oraz bocznych drzwi ( m.in. zrobiono rekonstrukcję brakujących elementów stolarki, rzeźby i metaloplastyki oraz prace malarskie). Prace konserwatorskie przy bramie i drzwiach wykonali specjaliści z Pracowni Konserwacji Dzieł Sztuki Pracowni Konserwacji Zabytków w Kielcach. W oficynie części hotelowej wymieniono m.in. więźbę dachową, stropy, stolarkę okienną i drzwiową . Pod budynkiem restauracji wykonano nowe piwnice m.in. na zaplecze magazynowe restauracji. Ponadto na ściany zewnętrzne budynków położono nowe tynki.		<b>19. Stan zachowania (fundamenty, ściany zewnętrzne, ściany wewnętrzne, sklepienia, stropy, konstrukcje dachowe, pokrycie dachu, wyposażenie i instalacje):</b> Hotel „Bristol” z oficyną i restauracją po przeprowadzonych remontach jest w dobrym stanie technicznym. Jedynie w niektórych pomieszczeniach występuje małe zawilgocenie. Ponadto na ścianach zewnętrznych hotelu oficyny i restauracji od strony wewnętrznego dziedzińca, w wielu miejscach zauważyć można złuszczenia i odpadnięcia farby, a także gdzieś pęknięcia tynku.	
<b>20. Najpilniejsze postulaty konserwatorskie;</b> Stan techniczny budynków po przeprowadzonych remontach jest dobry. Pożądane są w nich jedynie drobne naprawy.			

**21. Akta archiwalne i źródła ikonograficzne (rodzaj akt, numer i miejsce przechowywania):**

1. Opracowanie zbiorowe, Przebudowa i modernizacja hotelu „Bristol” i restauracji „Bristol” w Kielcach, Biuro Projektów Budownictwa Komunalnego w Kielcach, Kielce 1973 r., mps.
2. Opracowanie zbiorowe, Hotel „Bristol” w Kielcach. Konserwacja bramy dwuskrzydłowej i dwojga drzwi wejściowych. Dokumentacja konserwatorska, Kielce 1976 r., mps.

**22. Bibliografia:**

1. J. L. Adamczyk, Przewodnik po zabytkach architektury i budownictwa Kielc, Kielce 1998.
2. Artykuły prasowe: M. Maciągowski, Był kiedyś Bristol, „Słowo Ludu”, nr 131, 9 czerwca 2005 r.; M. Sztandera, Lepszy będzie bank?, „Gazeta Wyborcza Kielce”, 15-16 listopada 2003 r.

**23. Uwagi różne:** Bramę do sieni przejazdowej wykonał W. Lipowski (autograf wykonany ołówkiem stolarskim znajduje się w jednej z komór prawego skrzydła bramy, ukryty pod profilowaną listwą).

**24. Opracował:**

**Tekst:** mgr Edward Traczyński, V. 2005 r. 

**Plany, rysunki:** projekt - mgr inż. E. Dąbrowski, kreślił – E. Bernat, odrys – E. Traczyński 

**Zdjęcia fotograficzne:** mgr inż. arch. Roman Mirowski, VI. 2005 r. 

**Miejsce przechowywania negatywów:** archiwum Regionalnego Ośrodka Badań i Dokumentacji Zabytków w Kielcach

*Karta po wypełnieniu podlega ochronie na podstawie przepisów prawa autorskiego*

**25. Adnotacja o inspekcjach, informacja o zmianach (data, nazwisko wypełniającego):**

**26. Załączniki:**

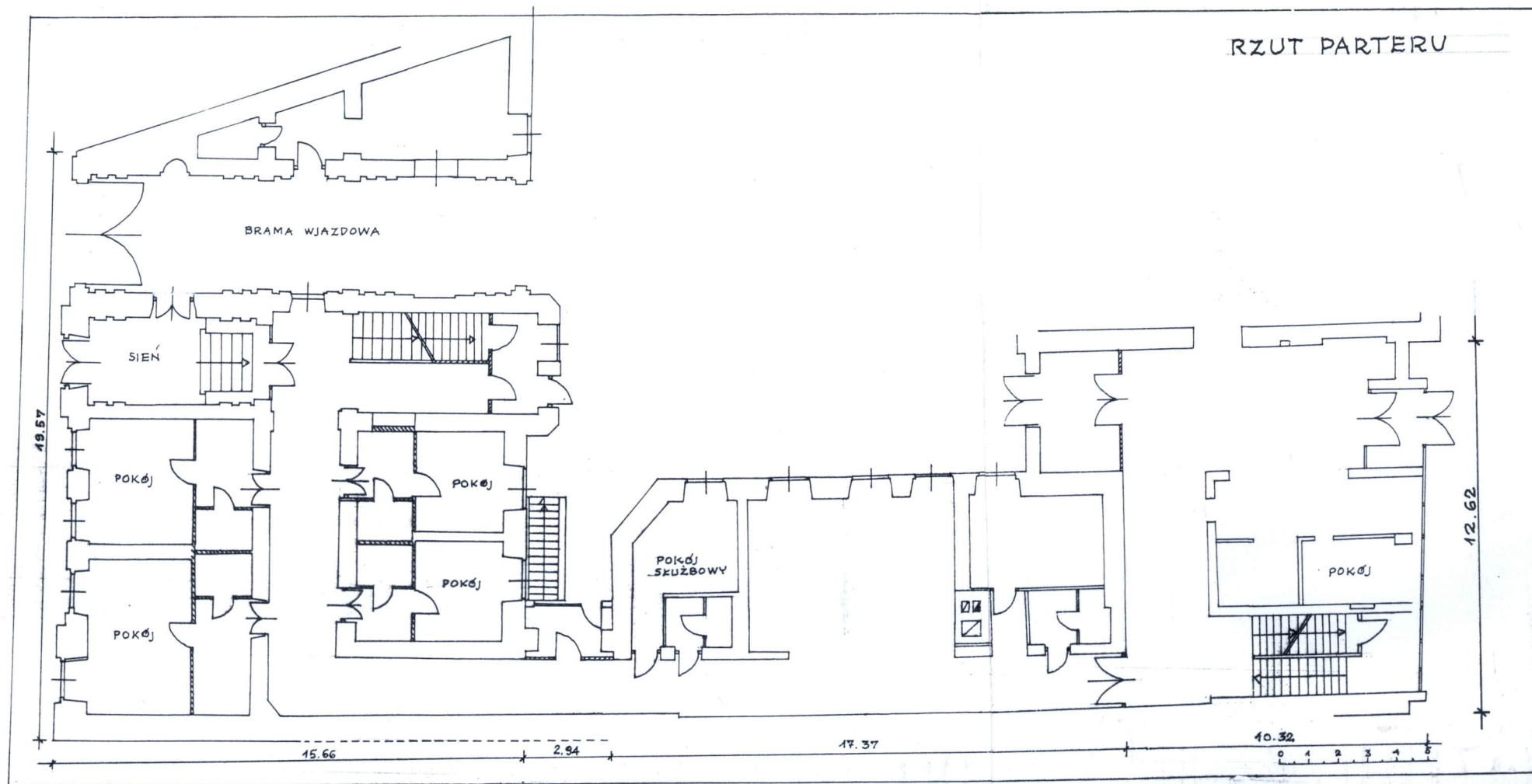
wkładka nr 1, 2, 3



1. Miejscowość: KIELCE  
2. Gmina: Kielce  
3. Województwo: świętokrzyskie

4. Obiekt (nazwa jak na karcie):  
HOTEL „BRISTOL” Z OFICYNĄ

5. Zawartość wkładki  
Rzut i fotografie budynku



Wkładkę założył: mgr Edward Traczyński, V.2005 r.

Miejsce przechowywania negatywów: archiwum Regionalnego Ośrodka badań i Dokumentacji Zabytków w Kielcach



Budynek główny - hotel. Fragment elewacji frontowej.



Budynek główny - hotel. Fragment elewacji frontowej



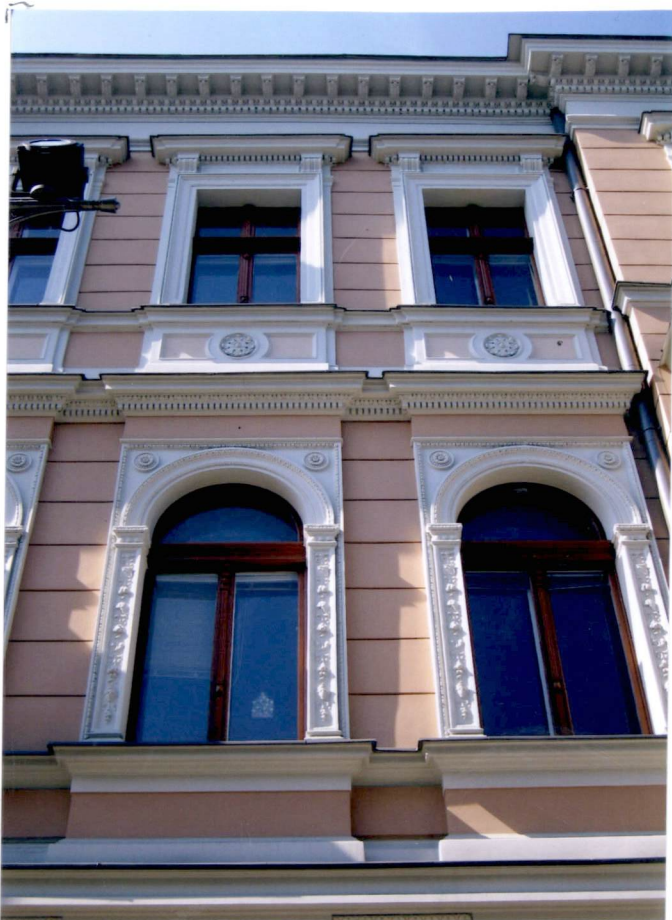
Budynek główny - hotel. Fragment elewacji frontowej.



1. Miejscowość. KIELCE.....  
 2. Gmina ..... Kielce.....  
 3. Województwo świętokrzyskie.....

4. Obiekt (nazwa jak w karcie)  
HOTEL "BRISTOL" Z OFICYNĄ

5. Zawartość wkładki (nazwa materiału uzupełniającego)  
Fotografie budynku



Budynek główny - część hotelowa.  
 Fragment elewacji frontowej.



Budynek główny - część hotelowa.  
 Widok od strony dziedzińca.



Skrzydło bramy sieni przejazdowej  
 budynku głównego.

Wkładkę założył: mgr Edward Traczyński, V. 2005 r.  
 (imię, nazwisko, data)

archiwum Regionalnego Ośrodka Badań i Dokumentacji Zabytków w Kielcach

Miejsce przechowywania negatywów: .....





Oficyna - część hotelowo-restauracyjna. Widok od strony dziedzińca.



Oficyna - część hotelowo-restauracyjna. Fragment elewacji północnej (od strony dziedzińca).



Oficyna - część hotelowo-restauracyjna. Widok od strony ul. Kapitulnej.



Balustrada przy drzwiach wejściowych do łącznika



1. Miejscowość... KIELCE  
2. Gmina... Kielce  
3. Województwo... świętokrzyskie

4. Obiekt (nazwa jak w karcie)  
HOTEL "BRISTOL" Z OFICYNA

5. Zawartość wkładki (nazwa materiału uzupełniającego)  
Fotografie budynku



Budynek główny - fragment sieni przejazdowej



Budynek główny - fragment sieni przejazdowej  
zdobionej sztukateriami.

Wkładkę założył: mgr Edward Traczyński, V.2005 r.  
(imię, nazwisko, data)

Miejsce przechowywania negatywów: archiwum Regionalnego Ośrodka Badań i Dokumentacji Zabytków w Kielcach



Budynek główny - fragment sieni  
przejazdowej zdobionej sztukate-  
riami.

"Bristol" przed II wojną światową (kar-  
tka ze zbiorów prywatnych [redacted]  
[redacted] - "Słowo Ludu", nr 131,  
9.VI.2005 r.)

