

1. Obiekt

KAMIENICA SASKICH

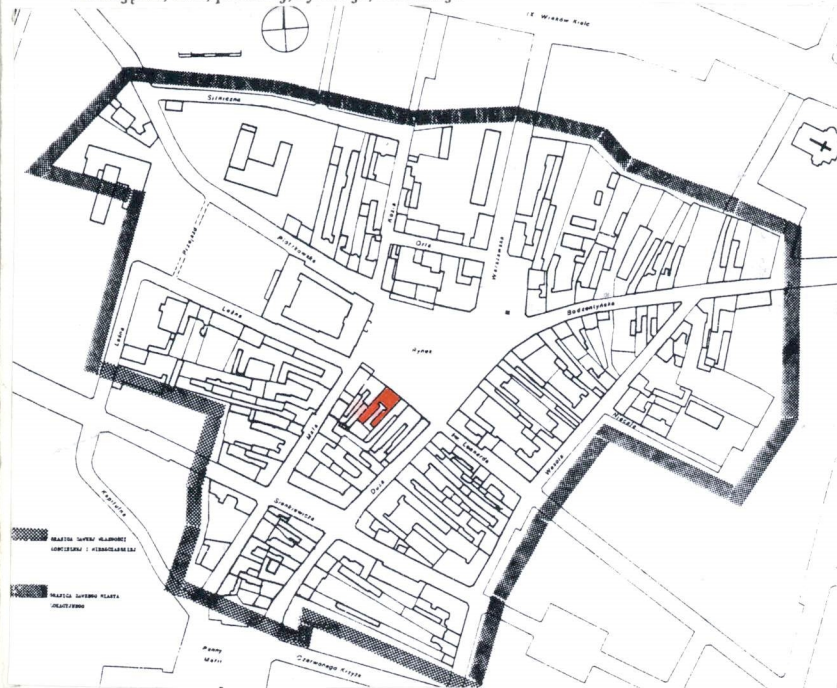
2. Czas powstania

XIX w.

3. Miejscowość

KIELCE

11. Zdjęcia, rzut, przekrój, sytuacja, orientacja



Plan sytuacyjny



Plan orientacyjny. Lokalizacja obiektu w czerwonej obwódce.



Elewacja frontowa

4. Adres

Kielce

Rynek nr 16 (d.pl.Partyzantów)
nr hipoteczny

lub. ewid. gruntów

5. Przynależność administracyjna

województwo świętokrzyskie

gmina Kielce

6. Poprzednie nazwy miejscowości

Kyelcia, Kelce, Kilcia, Kylciensis,
Kielcze, Kyelcze, Kelcze, Kylcia,
Klece

7. Przynależność administracyjna
przed 1 VI 1975

województwo kieleckie

powiat kielecki

8. Właściciel i jego adres

Stuttgart - Niemcy

9. Użytkownik i jego adres

apteka, optyk
Kielce

10. Rejestr zabytków

Nr 747 data 9.04.1972 r.

Kamienica Saskich została zbudowana w XIX w. Jak pisze J.L.Adamczyk w "Przewodniku po zabytkach architektury i budownictwa Kielc" - "W końcu XVIII w. stał w tym miejscu częściowo murowany dom Józefa Jaworskiego. W 1821 r. Jaworski uzyskał zgodę na przebudowę domu w piętrową kamienicę. Po przebudowie piętrowy i podpiwniczony dom frontowy z dwutraktowym podziałem wnętrza i sklepioną sienią przejazdową na osi przedłużały dwie piętrowe oficyny. Drugi piętrowy dom ze sklepionymi pomieszczeniami parteru, stajnia i parterowa oficyna, zajęły przeciwległy południowy kraniec działki. W kamienicy frontowej już w 1866 r. mieściła się apteka. W 1884 r. właścicielem posesji został Bronisław Saski. W dwa lata później ukończył kolejną przebudowę kamienicy i oficyn. Dom frontowy podwyższono jeszcze o jedno piętro, przemieszczając klatkę schodową ze strony wschodniej na zachodnią. Nadbudowano też oficyny". Rodzina Saskich była spokrewniona ze Stefanem Żeromskim. Po II wojnie światowej w kamienicy funkcjonował Cech Rzemieślniczy (na piętrach), a na parterze nadal istnieje apteka i lokale usługowe. Obecnie właścicielem kamienicy jest [redacted] mieszkający w Stuttgarcie w Niemczech, który kupił ją od miasta. Styl - elewacja frontowa posiada neobarokowy wystrój.

Sytuacja - kamienica Saskich zlokalizowana jest w południowej pierzei Rynku. Zwrócona jest frontem w kierunku północnym i do Rynku.

Materiał i konstrukcja - fundamenty wykonane są z kamienia, natomiast ściany prawdopodobnie z cegły na zaprawie wapiennej, obustronnie tynkowane. Więźba dachowa drewniana, o konstrukcji płatwiowo-kleszczowej. Dach dwuspadowy kryty blachą. Stolarka okienna i drzwiowa - drewniana. Sklepienia w piwnicy ceglano. Stropy drewniane. Podłogi - parkiety i posadzki z płytek. Schody w klatce z piaskowca. Nad II piętrem strop odciążający z płyt żelbetowych. Piece kaflowe.

Rzut - na planie prostokąta, z bramą przejściową na osi podwórko-oficyny. Dwutraktowy podział wnętrza.

Bryła - budynek w zabudowie zwartej, przylega z boków do jednopiętrowych kamieniczek. Kamienica dwupiętrowa, podpiwniczona, kryta dachem dwuspadowym.

Elewacje - fasada 5-osiowa. W głównej osi nad bramą znajduje się balkon, ozdobiony tralkami, obramiony pilastrami ozdobionymi wicią roślinną, wsparty na konsolach. Ściana frontowa boniowana w tynku. Okna ozdobione kolumnami, gzymsami i rozetami. Okna I i II piętra są czteroskrzydłowe, o jednej szybie w skrzydle, w których skrzydła dolne są w kształcie wydłużonych prostokątów, natomiast znajdujące się nad nimi dwa skrzydła są w kształcie kwadratów. Okna są podwójne. Brama dwuskrzydłowa, rzeźbiona.

Wnętrza - sien: eklektyczna z 2 poł. XIX w. Jej wnętrze dzielą 4 pary pilastrów zwieńczone masywnymi kroksztynami. Posadzka sieni z płyt kamiennych. Sufit z trzech kasetonów o bogatej oprawie stiukowej. W środku każdego kasetonu rzeźba, którą tworzy promienisty układ liści akantu, obramiony lamówką z motywem wolicz oczek. Klatka schodowa: neorenesansowa. Jej ściany dekorują półkoliste nisze, sklepienie konchą. Każdą z nich flankują dwa pilastry, zwieńczone korynckimi kapitelami. Pomieszczenie apteki: bogata dekoracja stiukowa. Fasetę stropową ogranicza rama zbudowana z wałka dekoracyjnego, z motywami roślinnymi oraz wstęgą zdobioną "sznurem pereł". W centrum pola, w kształcie krzyża, zdobiona rajskimi ptakami, biegnie rama ze sznurem pereł i płaska listwa wolicz oczek. Szczególną uwagę zwracają płaskorzeźbione główki kobiece (prawdopodobnie Indianki, Murzynki, Europejki i Japonki), a także wyposażenie wnętrza apteki - meble eklektyczne, rzeźbione, toczone, fornirowane. Zestaw mebli składa się z płytkich szaf, półek oraz lady. Ozdobne sztukaterie znajdują się też w niektórych pokojach na piętrze. Ponadto są tu dekoracyjne piece kaflowe. W niektórych pomieszczeniach zachowano parkiet, w innych położono na podłogach kasetony.

Instalacje - elektryczna, wodno-kanalizacyjna, gazowa.

Uzupełnienia - budynek oficyny jest dwupiętrowy, podpiwniczony, z dachem pulpitowym, połączony funkcjonalnie wąskim przejściem przy ścianie wschodniej. Budynek ten nie posiada oprócz gzymsów wystroju zdobniczego. Jego układ wewnętrzny jest jednotraktowy, amfiladowy. Posiada narożną klatkę schodową. W budynku oficyny na parterze są posadzki betonowe, natomiast na I i II piętrze podłogi drewniane. W budynku głównym w niektórych pomieszczeniach parkiety są ozdobne. W przejeździe budynku jest posadzka z płyt kamiennych.

14. Kubatura 3744 m ³	15. Powierzchnia użytkowa ok. 435 m ²	16. Przeznaczenie pierwotne mieszkalno-usługowe	17. Użytkowanie obecne mieszkalno-usługowe-handlowe
18. Prace budowlane i konserwatorskie, ich przebieg i dokumentacja (po 1945 r.) W 1995 r. zaczęto remont kapitalny - wg. projektu [REDAKTED]. Prac nie poprzedziły badania konserwatorskie. Inwestor zatrudniał osoby bez kwalifikacji, co spowodowało m.in. zalanie drewnianych stropów. Przez dwukrotne wstrzymanie prac, wojewódzki konserwator zabytków wymógł na właścicielu wykonanie niezbędnych badań w minimalnym zakresie i zatrudnienie konserwatora-technologa. Ze względu na bogaty wystrój sztukatorski wewnątrz, pozostawiono stropy drewniane, jedynie nad II piętrem wykonano strop odciążający z płyt żelbetowych. Zmodernizowano instalacje i wymieniono stolarkę okienną. Oczyszczono i uzupełniono ubytki sztukaterii we wnętrzach i w przejeździe bramnym. Wyremontowano klatkę schodową (w trakcie pracniszczono jej XIX-wieczną polichromię i maszynowym czyszczeniem - fakturę piaskowcowych schodów). Przeprowadzono zachowawczy remont więźby dachowej, dach w miejsce dachówki pokryto blachą dachówkopodobną. Inwestor samowolnie pomalował fasadę, choć nie została na niej ukończona konserwacja sztukaterii, a same prace prowadzone w pośpiechu i w niskiej temperaturze nie dawały gwarancji i trwałości. Dzięki działaniom służby konserwatorskiej, ponownie na fasadzie została umieszczona tablica pamiątkowa, poświęcona rzemieślnikom poległym w czasie II wojny światowej. W 1999 r. "poprawiono" konserwację wystroju sztukatorskiego fasady, pod kierunkiem konserwatora [REDAKTED]. Obecnie w trakcie realizacji jest wymiana podłóg (na podstawie: A. Adamczyk, Prace remontowo-konserwatorskie i budowlane w granicach województwa świętokrzyskiego i dawnego kieleckiego. Kronika ważniejszych prac remontowo-konserwatorskich i budowlanych w latach 1990-2000. Zabudowa staromiejska, w: Prace konserwatorskie w latach 1990-		19. Stan zachowania (fundamenty, ściany zewnętrzne, ściany wewnętrzne, sklepienia, stropy, konstrukcje dachowe, pokrycie dachu, wyposażenie i instalacje) Kamienica po przeprowadzonym generalnym remoncie, jest w stanie dobrym.	
20. Najpilniejsze postulaty konserwatorskie W niektórych pokojach należy położyć podłogę (prace wstępne już są rozpoczęte, ale na dalsze brak jest funduszy). Ponadto proponuje się drobne, bieżące naprawy.		2000, Kielce 2001).	

21. Akta archiwalne i źródła ikonograficzne (rodzaj, numer i miejsce przechowywania)

1. Opr.H.Woźniewicz,Budynek apteki nr 3 w Kielcach,pl.Par-tyzantów 16.Konserwacja polichromii na stropie,Pracow-
nia Konserwacji Dzieł Sztuki Przedsiębiorstwa Państwowe-
go Pracownie Konserwacji Zabytków O/Kielce,Kielce 1972,
mps.
2. Opr.J.Mróż,Inwentaryzacja kamienicy przy Rynku nr 16 w
Kielcach,Pracownia Projektowa Pedrycz-Wodnicki w Kiel-
cach,Kielce 1995,mps.

22. Bibliografia

1. J.L.Adamczyk,Przewodnik po zabytkach architektury i bu-
downictwa Kielc,Kielce 1998.
2. J.L.Adamczyk,Rynek w Kielcach,Przekształcenia przestrze-
ne i zabudowa mieszczańska Kielc lokacyjnych w XVII-
XIX wieku,Kielce 1993.
3. A.Adamczyk,Prace remontowo-konserwatorskie i budowlane
w granicach województwa świętokrzyskiego i dawnego kie-
leckiego.Kronika ważniejszych prac remontowo-konserwa-
torskich i budow-lanych w latach 1990-2000.Zabudowa sta-
romiejska,w: Prace konserwatorskie w latach 1990-2000.
Dziesięć lat Służby Ochrony Zabytków w Kielcach,Kielce
2001 .
4. Artykuły prasowe: R.i E.Gorzkowscy,Album Kielecki.Wokół
Rynku,"Gazeta Kielecka",nr 95,1992 r.,S.Bławat,Zniszczył
czy uratował,"Gazeta Kielecka",nr 245,1995 r.,J.Rybus,
Kup sobie na kłopot,"Gazeta Lokalna",nr 23,1996 r.,(Lid),
Saska w warstwach farby,"Słowo Ludu",nr 171,1995 r.

23. Uwagi różne

24. Opracowanie karty ewidencyjnej

tekst mgr Edward Traczyński,III.2005 r.

imię, nazwisko, data, podpis

plany, rysunki tech.Julian Mróż,odrys E.Traczyński

imię, nazwisko, data, podpis

zdjęcia fotogr. mgr inż.arch.Roman Mirowski,III.2005 r.

imię, nazwisko, data, podpis

miejsce przechowywania negatywów Regionalny Ośrodek Badań i Dokumentacji
zabytków w Kielcach
KARTA PO WYPEŁNIENIU PODLEGA OCHRONIE NA PODSTAWIE PRZEPISÓW PRAWA AUTORSKIEGO

25. Adnotacje o inspekcjach, informacje o zmianach (daty, imiona i nazwiska wypełniających)

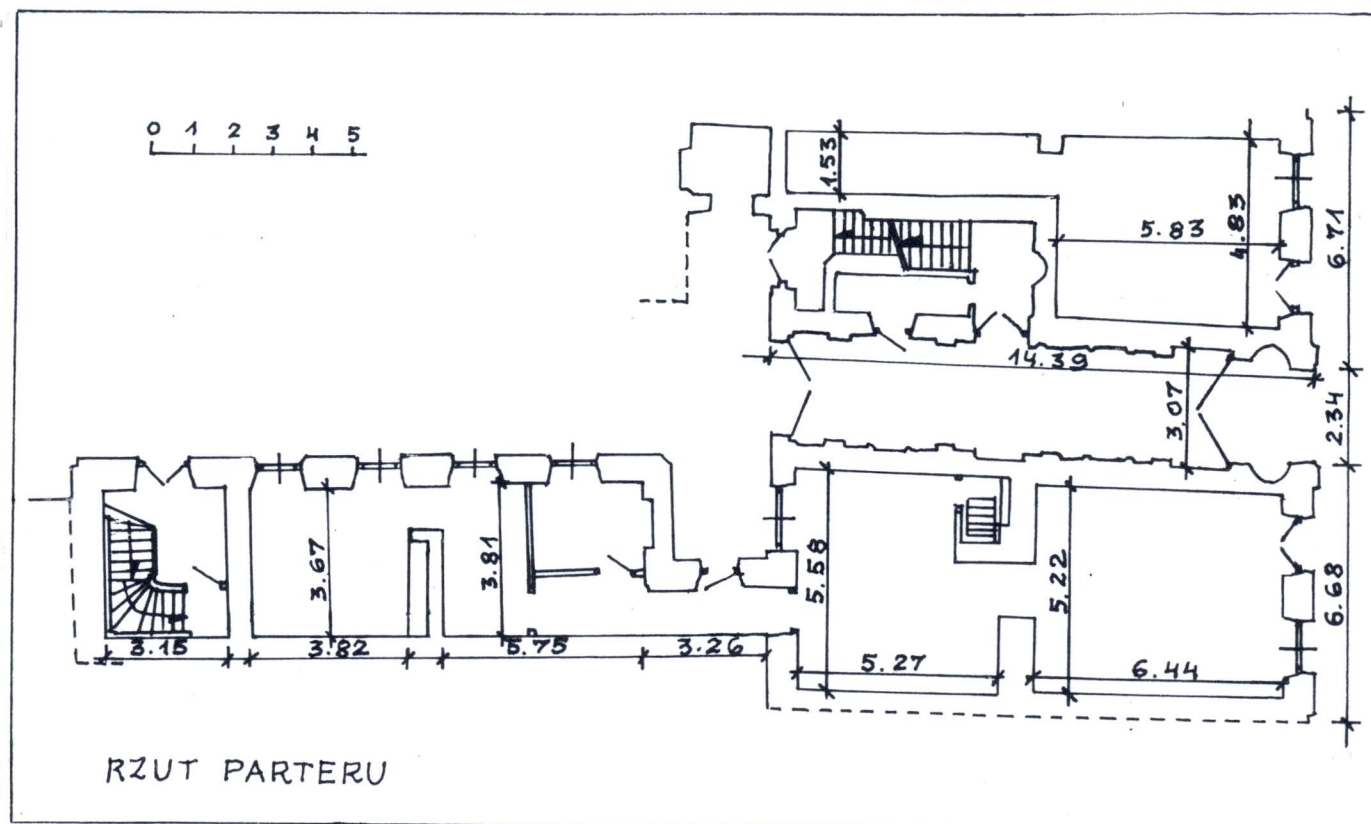
26. Załączniki

wkładka nr 1,2,3,4

1. Miejscowość KIELCE
 2. Gmina Kielce
 3. Województwo świętokrzyskie

4. Obiekt (nazwa jak w karcie)
KAMIENICA SASKICH

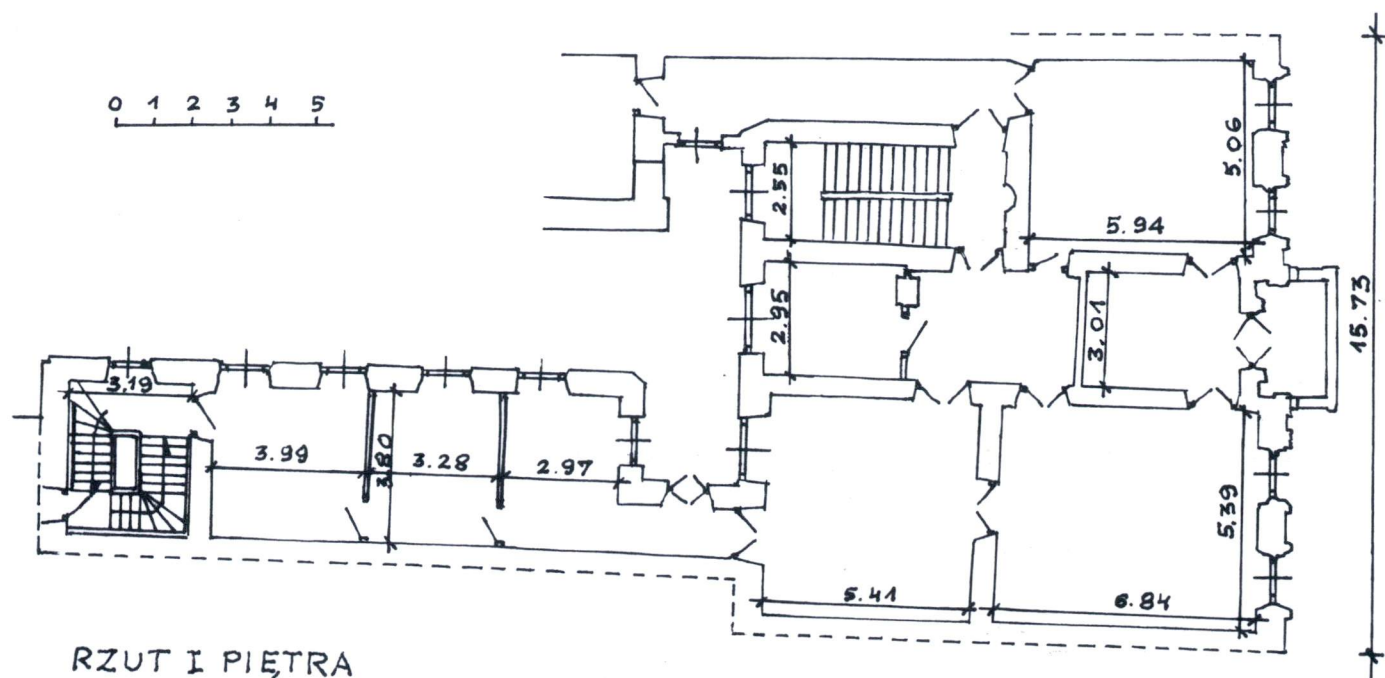
5. Zawartość wkładki (nazwa materiału uzupełniającego)
Rzuty budynku - parter, I piętro, II piętro



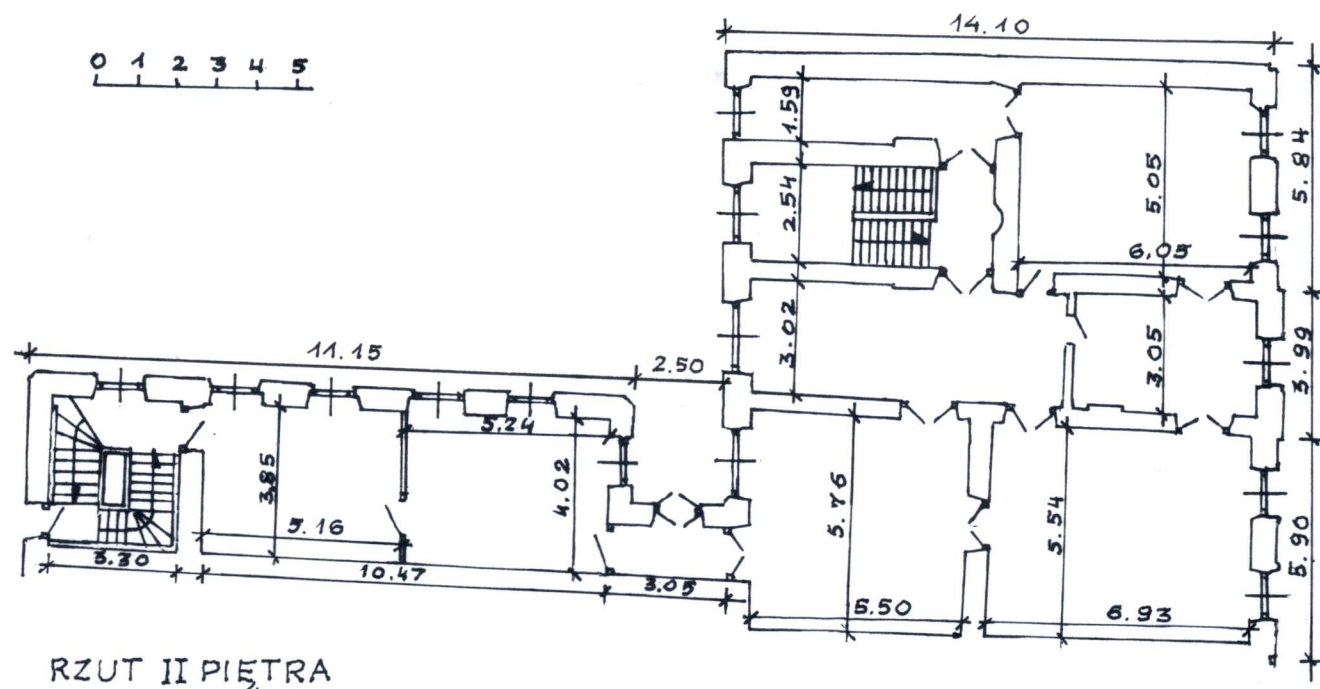
Rzut parteru

Wkładkę założył: mgr Edward Traczyński, III.2005 r.
 (imię, nazwisko, data)

Miejsce przechowywania negatywów: Regionalny Ośrodek Badań i Dokumentacji Zabytków w Kielcach



Rzut I piętra



Rzut II piętra

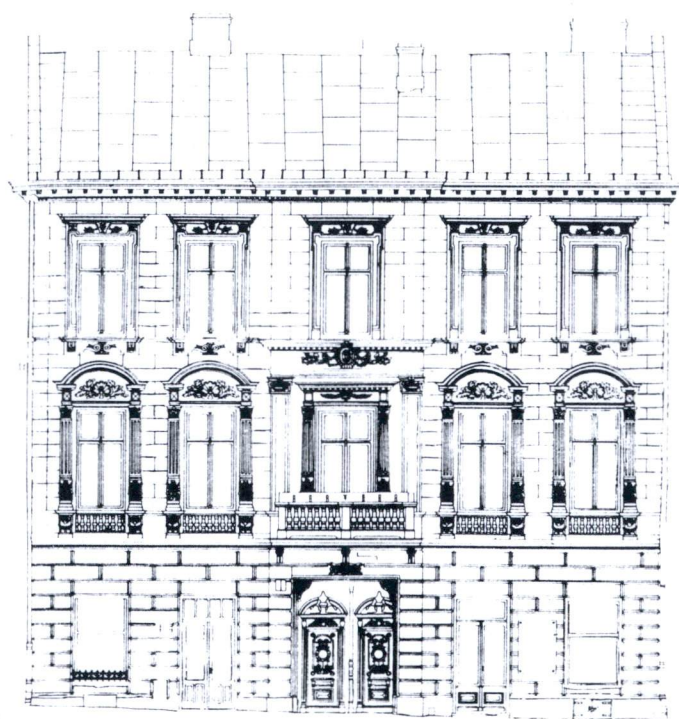
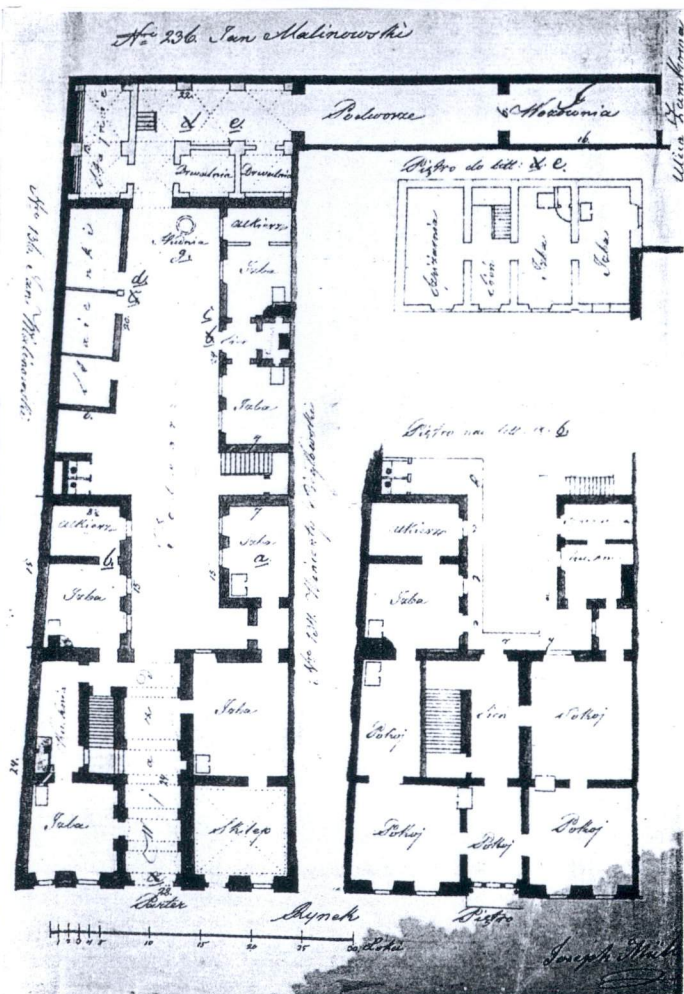
1. Miejscowość..... **KIELCE**

2. Gmina..... **Kielce**

3. Województwo..... **świętokrzyskie**

4. Obiekt (nazwa jak w karcie)
KAMIENICA SASKICH

5. Zawartość wkładki (nazwa materiału uzupełniającego)
Rzuty i elewacje



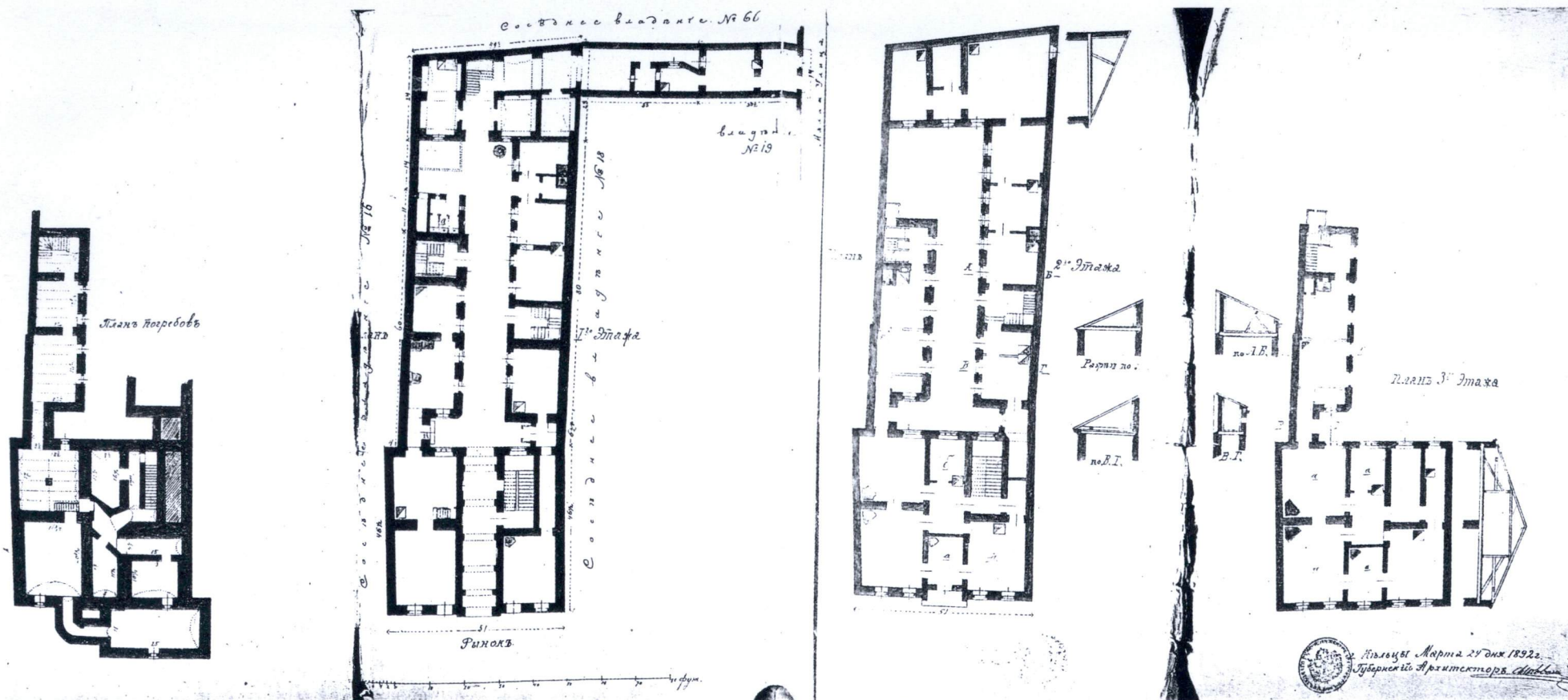
Budynek główny. Widok od strony Rynku.
Fotogrametria z 1980 r. (w: J.L. Adamczyk,
Rynek w Kielcach, Kielce 1993)

Plan z 1845 r. (w: J.L.Adamczyk, Rynek
w Kielcach, Kielce 1993)

Wkładkę założył: mgr Edward Traczyński, III. 2005 r.
(imię, nazwisko, data)

Regiona^lny Ośrodek Badań i Dokumentacji Zabytków w Kielcach

Miejsce przechowywania negatywów:



Plan z 1892 r. (w: J.L.Adamczyk, Rynek w Kielcach, Kielce 1993)



Południowa pierzeja Rynku. Kamienica Saskich zaznaczona strzałką.
Fotogrametria z 1980 r.
(w: J.L.Adamczyk, Rynek w Kielcach
Kielce 1993)

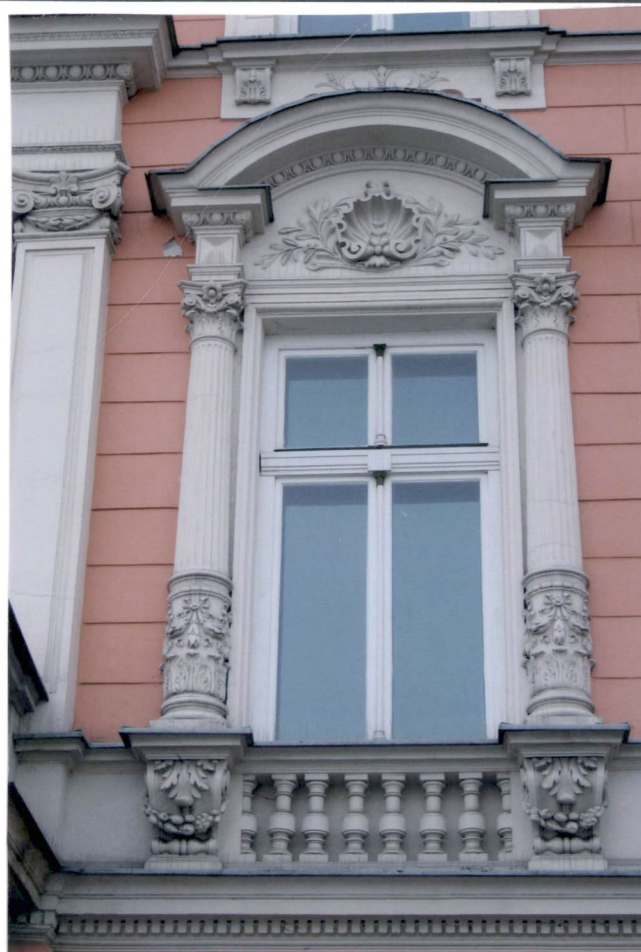
1. Miejscowość... KIELCE
2. Gmina Kielce
3. Województwo .. świętokrzyskie

4. Obiekt (nazwa jak w karcie)
KAMIENICA SASKICH

5. Zawartość wkładki (nazwa materiału uzupełniającego)
Fotografie budynku



Elewacja frontowa



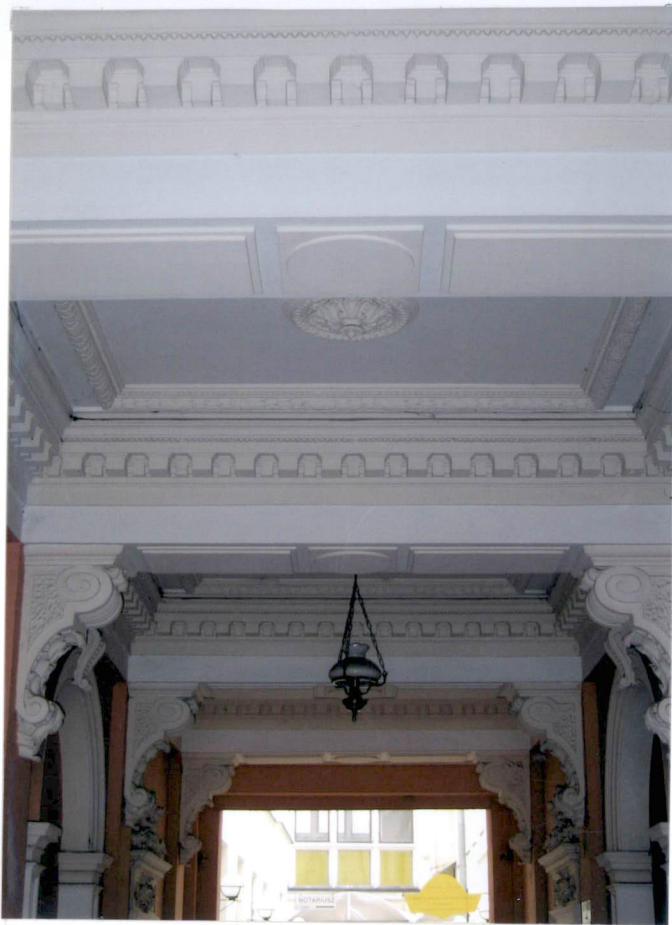
Okno I-go piętra



Balkon I-go piętra

Wkładkę założył: mgr Edward Traczyński, III. 2005 r.
(imię, nazwisko, data)

Miejsce przechowywania negatywów: Regionalny Ośrodek Badań i Dokumentacji Zabytków w Kielcach



Fragment sieni przejazdowej



Skrzydło bramy sieni przejazdowej

1. Miejscowość... KIELCE
2. Gmina Kielce
3. Województwo świętokrzyskie

4. Obiekt (nazwa jak w karcie)
KAMIENICA SASKICH

5. Zawartość wkładki (nazwa materiału uzupełniającego)
Fotografie budynku



Elementy dekoracyjne nad drzwiami w sieni
przejazdowej



Rozeta na suficie
w aptece



Fragment dekoracji
na suficie w apte-
ce

Wkładkę założył: mgr Edward Traczyński, III.2005 r.
(imię, nazwisko, data)

Miejsce przechowywania negatywów: Regionalny Ośrodek Badań i Dokumentacji Zabytków w Kielcach



Fragment wyposażenia apteki - mebel z zegarem
na lekarstwa



Balkon przy oknie łącznika pomiędzy budynkiem głów-
nym i oficyną



Fragment oficyny - elewacja zachodnia