

OŚRODEK DOKUMENTACJI
ZABYTEKÓW W WARSZAWIE
Karta Ewidencyjna Zabytków
Architektury i Budownictwa

A B C D E F G H I J K L Ł M N O P R S T U V W X Y Z

Nr 2424

1. Obiekt

DOM WRAZ Z OFICYNĄ

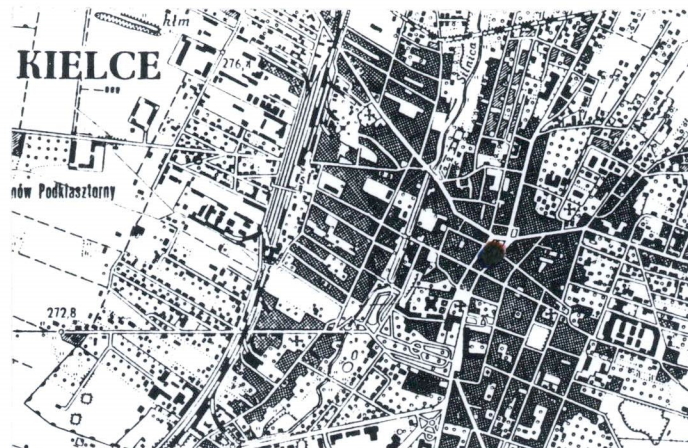
2. Czas powstania

1 dekada XIX w.

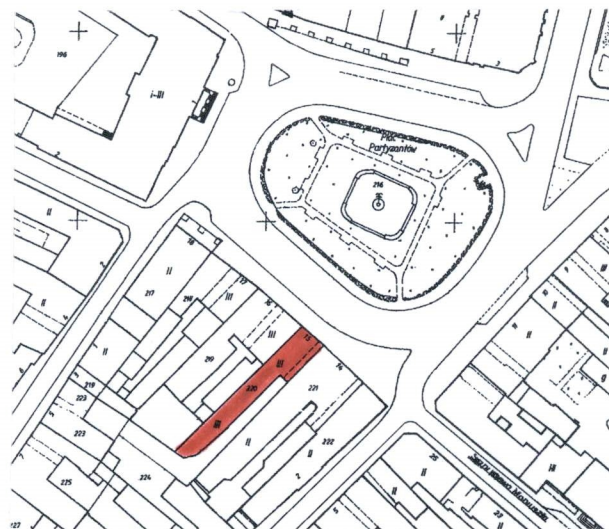
3. Miejscowość

KIELCE

Zdjęcia, plan sytuacyjny, rzuty



PLAN ORIENTACYJNY 1:25000



PLAN SYTUACYJNY 1:2000

4. Adres

Ul. Rynek nr 15

nr hipoteczny [REDACTED]

5. Przynależność administracyjna
województwo świętokrzyskie
powiat kielecki,
gmina Kielce

6. Poprzednie nazwy miejscowości

7. Przynależność administracyjna
przed 1999 r.

województwo kieleckie

8. Właściciel i jego adres



9. Użytkownik i jego adres

jak wyżej

10. Rejestr zabytków

Nr

1A-6 z 23.08.2004

data

12. Autorzy, historia obiektu, określenie stylu

Pierwsza wzmianka o zabudowie nieruchomości przy Rynku nr 15 pochodzi z 1789 r. Stał na niej drewniany dom parterowy szynkarza Marcina Wróblewskiego. Budynek zniszczył pożar miasta w dniu 24.05.1800 r. W pierwszej dekadzie XIX w. już za Jana Grzywaczewskiego na pogorzeliu wzniesiono z kamienia dom wraz z podłużną oficyną o nie zmienionym do dziś planie ogólnym.

W 1814 r. parterową zabudowę stanowiły trzy izby z osobnymi kuchniami, sklep, komora, dwie piwnice, dwie stajnie i dwa chlewy. W latach 1832 – 1868 posesja należała do Jana Kantego Malinowskiego i jego żony Magdaleny z Gwoździowskich oraz ich spadkobierców.

W 1833 r. Antoni Gwoździowski kupił za 14.000 zł polskich „dom murywany o piętrze”. Należy wnioskować, że budynek przedni miał wówczas dwie kondygnacje naziemne. Nie wykluczone, że w tym czasie w pierwszym pomieszczeniu od Rynku, na parterze mieściła się „Cukiernia”, a w oficynie nadal parterowej znajdowała się m.in. „Piekarnia Cukiernicza” (załącznik nr 1).

Z opisu całości zabudowy sporządzonego 01.11.1845 r. wynika, że dom kamienny miał więźbę krokwiowo-stolcową przykrytą gontami. Fasadę o wysokości 14 łokci wieńczył gzyms ceglany z rynnami i rurą spustową z blachy żelaznej „czerwono pokostowanej”. Na parterze była brama „szalowana z okuciem mocnym na brązowo pokostowana”, drzwi do „Cukierni” w połowie oszklone oraz dwa okna „dubeltowe”. Piętro przeprute z przodu trzema, a z tyłu czterema oknami „zimowymi i letnimi”. Sienń przejazdową i „Cukiernię” przykrywało sklepienie ceglane - zastąpione później sufitem z podsiębitką „na pułapie belkowym”, jakie miały wszystkie inne wnętrza. Piętro pełniło funkcje mieszkalną. Schody znajdowały się w tylnej części przejazdu. Od tyłu do domu przylegała wąska, podłużna oficyna ze ściętym narożem pd.-wsch., również kamienna i obustronnie tynkowana. Jej więźbę krokwiową przykrywały gonty. Ścianę obiegała drewniana rynna „w trójkąt wyrobiona”. Pomieszczenia o charakterze rekreacyjnym (bilard), produkcyjnym (piekarnia do wyrobu ciast) i mieszkalne przykrywały także płaskie sufity. Drzwi i okna miały kolor perłowy uzyskany farbą olejną. Piec w pokojach wykonane z „kwadrateli biało pomalowanej” posiadały drzwiczki żelazne.

„Po spaleniu w 1865 r. dom piętrowy ... wraz z należącymi do nich zabudowaniami przez Magdalenę Malinowską odrestaurowane”. Nie wiadomo jakie straty poczynił ogień. Należy przyjąć, że podczas odbudowy dachy pokryto blachą żelazną, dwa okna w przyziemiu fasady zastąpiono jednym sklepieniem – sufitem, a środkowy otwór na piętrze stał się drzwiami balkonowymi, co nie znaczy, że te przekształcenia nie mogły zaistnieć później. Przed 1911 r. nadbudowano oficynę, której kalenica dachu była nieco niższa od frontowej. Fakt ten odnotowano na planie posesji (załącznik nr 2). Po II wojnie światowej parter wykorzystywano na lokale usługowe, później magazynowe. Wyżej w domu mieszkali właściciele, a w oficynie lokatorzy łącznie z mieszkaniem usytuowanym w tylnej części poddasza. W latach 1992 – 2000 obecni właściciele wykonali za zgodą WKZ gruntowny remont i modernizację wnętrza obiektu. W zachodnim traktie przyziemia łącznie z oficyną utworzono sklep ogólnospożywczo-drogerijny, pomieszczenia na piętrze oficyny adaptowano na cele administracyjne i biurowe pod najem. Poddasze w domu przekształcono w mieszkanie gościnne, a wąskie podwórze wzdłuż oficyny przykryto dachem blaszanym z wykorzystaniem dodatkowej przestrzeni na magazynowe zaplecze sklepu. Autor nieznan, styl nawiązujący do klasycyzmu.

13. Opis (sytuacja, materiał i konstrukcja, rzut, bryła, elewacje, dach, wnętrze, wyposażenie, instalacje)

SYTUACJA: Piętrowy budynek mieszkalny wraz z oficyną pod nr 15 znajduje się w pierzei południowej Rynku jako trzeci z kolei od ul. Dużej. Dom jest zwrócony kalenicą do placu, a oficyna ścianą zachodnią na całą długość przylega do sąsiedniej kamienicy, która wyznacza środek zabudowy przyrynkowej. Od południa i wschodu oficynę otacza wąskie podwórze, którego znaczna przestrzeń stała się magazynem pod dachem.

MATERIAŁ, KONSTRUKCJA, TECHNIKA: Obiekt wzniesiony z kamienia łamanego z dodatkiem cegły na zaprawie wapiennej. Ściany obustronnie otynkowane, fasada od wewnątrz, a ściana obwodowa oficyny na zewnątrz są ocieplone sterosupremą. Dwie komory piwniczne – sklepienie kolebkowe i wylewka cementowa w miejscu podłogi. Parter – stropy typu Kleina i sufity podwieszone, posadzka z płytek odpadowych marmuru i lastriko. Piętro – stropy typu Kleina, podłogi z desek i parkiety na legarach, wykładzina PCV. Poddasze – część mieszkalna – stropy i pogoły drewniane. Więźba krokwiowo – jętkowa. Dach, rynny i rury spustowe z blachy ocynkowanej. Klatki schodowe do poziomu piętra betonowe, wyłożone płytkami ceramicznymi; na poddasze oficyny schody i poręcz drewniane. Metalowa winda towarowa otwarta łączy przednią piwnicę z parterem sklepu. Okna drewniane (stare i nowe), na klatkach schodowych z PCV, na poddaszu – połaciowe. Drzwi drewniane współczesne. Balkon żelbetowy z ażurową balustradą metalową.

RZUT budowli ma kształt zbliżony do odwróconej litery „L”. Krótszy dom dwutraktowy ma piwnicę pod sklepem w części zachodniej, a w wschodniej na parterze wąską sien na dawne podwórze, przy której zabiegowa klatka schodowa. Pomieszczenia dawnej „Cukierni” łączy się z wnętrzami sklepu w oficynie lekko ukośnym przejściem, przy którym małe toalety i winda towarowa do piwnicy. Na piętrze i poddaszu identycznie rozplanowane mieszkania trzypokojowe z łazienką i kuchnią.

Wąska, jednoraktowa oficyna również prostokątna ze ściętym narożnikiem pd.-wsch. posiada w przyziemiu cztery większe izby sklepowe w układzie amfilady, z których wejścia do czterech pokoiów socjalno-bytowych zlokalizowanych głównie przy ścianie zach. Przy tylnej ścianie pion komunikacyjny łączący komorę piwniczną z poddaszem. Na piętrze wnętrza częściowo w amfiladzie, częściowo dostępne z wąskiego korytarzyka przy ścianie wsch. W południowym fragmencie poddasza niewielkie mieszkanie lokatorskie.

BRYŁA: Dom ścianami szczytowymi, a oficyna ścianą kalenicową przylegającą do sąsiednich kamienic. Budynek piętrowy – przedni o nieco wyższej kalenicy, przykryty dachem dwuspadowym. Tylne posiada dach pulpitowy przechodzący w trójspadowy.

ELEWACJE: Fasada trójosiowa z dwoma wejściami do bokach i balkonem na osi wyższej kondygnacji. Centralnie usytuowana witrażna sklepowa o wykroju zbliżonym do kwadratu posiada uchylny „oberluft”. Okna na piętrze cztero- i sześciokwadratowe. Wystrój architektoniczny ograniczony do uproszczonego belkowania koronującego i gzymsów odcinkowych nad oknami I piętra. Pozostałe elewacje nie mają dekoracji. Są one przeprute także prostokątnymi otworami rozglifionymi do wewnątrz.

WNĘTRZA zasadniczo powtarzają układ z 1 połowy XIX w. Pomieszczenia nie posiadają wystroju malarsko-plastycznego. W sklepie są zamontowane stropy podwieszone, które zasłaniają wcześniejsze sufity.

WYPOSAŻENIE współczesne, piece kaflowe nie posiadające ozdobnych nastaw zastąpiono ogrzewaniem gazowym.

INSTALACJE: wod.-kan., c.o., gazowa, elektryczna i odgromowa.

<p>14. Kubatura łączna ok. 4554,72 m³ w tym: dom – 1420 m³, oficyna – ok. 3134,72 m³</p>	<p>15. Powierzchnia użytkowa łączna: 576,27 m² w tym: dom – 256,40 m², oficyna – 319,87 m²</p>	<p>16. Przeznaczenie pierwotne mieszkalno - usługowe</p>	<p>17. Użytkowanie obecne mieszkalno – handlowe</p>
<p>18. Prace budowlane i konserwatorskie, ich przebieg i dokumentacja:</p> <p>Lata 1992 – 2000 generalny remont i modernizacja obiektu w oparciu o uzgodnioną z WKZ w Kielcach dokumentację projektową:</p> <ol style="list-style-type: none"> 1. Piotrowicz D.: Projekt drzwi zewnętrznych do budynku zabytkowego przy pl. Partyzantów 15 w Kielcach, marzec 1991 r. 2. Kosecki E. i Porzucek J.: Opinia techniczna wraz z inwentaryzacją budowlaną budynku mieszkalno-usługowego w Kielcach przy pl. Partyzantów nr 15 (budynek frontowy), listopad 1991 r. 3. Kosecki E.: Opinia techniczna z inwentaryzacją budowlaną i projektem adaptacji parteru budynku oficyny na pomieszczenia sklepowe i zaplecze magazynowe w Kielcach przy pl. Partyzantów 15, kwatał IV 1991 r. 4. Kosecki E. i Kosecka H.: Projekt techniczny budowlano-konstrukcyjny wymiany stropów, więźby dachowej oraz dobudowy biegów klatki schodowej z poziomu I piętra na poddasze oraz wykonanie płyty kozubowej nad klatką schodową w budynku mieszkalnym I piętrowym przy pl. Partyzantów nr 15 w Kielcach, 1992 r. 5. Kosecki E.: Projekt budowlany adaptacji istniejącego strychu na cele mieszkalne w części frontowej budynku przy pl. Partyzantów nr 15 (Rynek) w Kielcach, III kwartał 1999 r. 		<p>19. Stan zachowania (fundamenty, ściany zewnętrzne, ściany wewnętrzne, sklepienia, stropy, konstrukcje dachowe, pokrycie dachu, wyposażenie i instalacje)</p> <p>Stan zachowania dobry. Obiekt po generalnym remoncie.</p>	
<p>20. Najpilniejsze postulaty konserwatorskie:</p> <ul style="list-style-type: none"> - Fasada wymaga scalenia kolorystycznego po demontażu tablic informacyjnych. - Opracowanie nowego szyldu sklepowego zatwierdzonego przez ŚWKZ. - Likwidacja lokalnych wysoleń na sklepieniu tylnej komory piwnicznej. 			

21. Akta archiwalne (rodzaj akt, numer i miejsce przechowywania)

Archiwum Państwowe w Kielcach – Zbiór Ksiąg Hipotecznych Miasta Kielc, Hip. nr 77, sygn. 568 i Hip. nr 495, sygn. 947.
Archiwum Państwowe w Kielcach – Akta Dyrekcji Ubezpieczeń, sygn. 133, s.307 – 315.

22. Bibliografia

Kleszczyńska B.: Kielce, dawny pałac biskupów krakowskich, dokumentacja historyczna, część I – opracowanie tekstowe, PP PKZ Oddział Kraków 1975 r, aneks IV, s. 84. (maszynopis w zbiorach Archiwum zakładowego WUOZ w Kielcach).

Adamczyk J. L.: Rynek w Kielcach, przekształcenia przestrzenne i zabudowa mieszczańska Kielc lokacyjnych w XVII-XIX wieku, Kielce 1993 r., s. 31, 68.

23. Źródła ikonograficzne i fotografie (rodzaj, miejsce przechowywania, sygnatury)

Plan posesji nr 236 przy Rynku z ok. 1845 r. w: Akta Dyrekcji Ubezpieczeń, sygn. 133, s. 317 (AP w Kielcach).

Plan posesji nr 495 z 22.10.1911 r. w: Hip. nr 495, sygn. 947 (AP w Kielcach)


24. Uwagi różne

25. Opracował

Tekst: mgr Olgierd Chojnacki – czerwiec 2004 r.



Plany, rysunki: mgr Olgierd Chojnacki – czerwiec 2004 r.



Zdjęcia fotograficzne: mgr Olgierd Chojnacki (plany posesji – Pracownia Reprodukcyjna w Archiwum Państwowym w Kielcach) – lipiec 2004 r.

Miejsce przechowywania negatywów: Archiwum Zakładowe WUOZ w Kielcach.

Karta po wypełnieniu podlega ochronie na podstawie przepisów prawa autorskiego.

26. Adnotacje o inspekcjach, informacje o zmianach (data, nazwisko wypełniającego)

1. Miejscowość

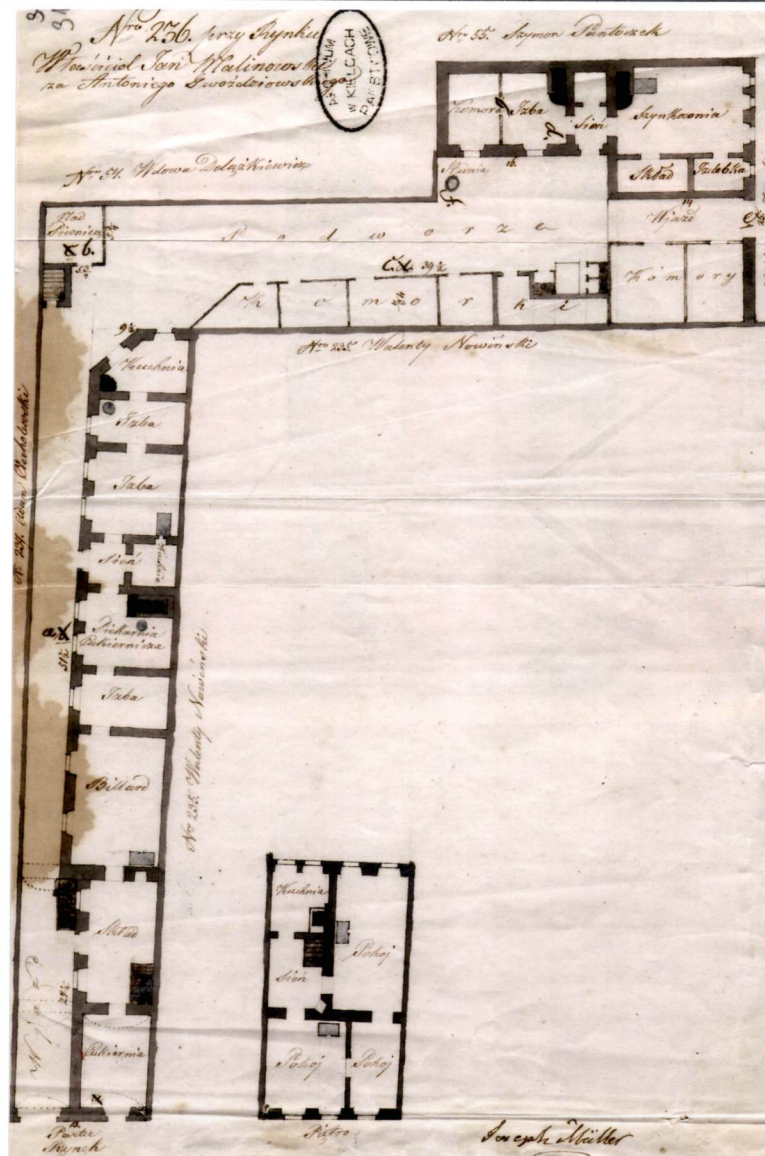
KIELCE

2. Obiekt (nazwa jak w karcie)

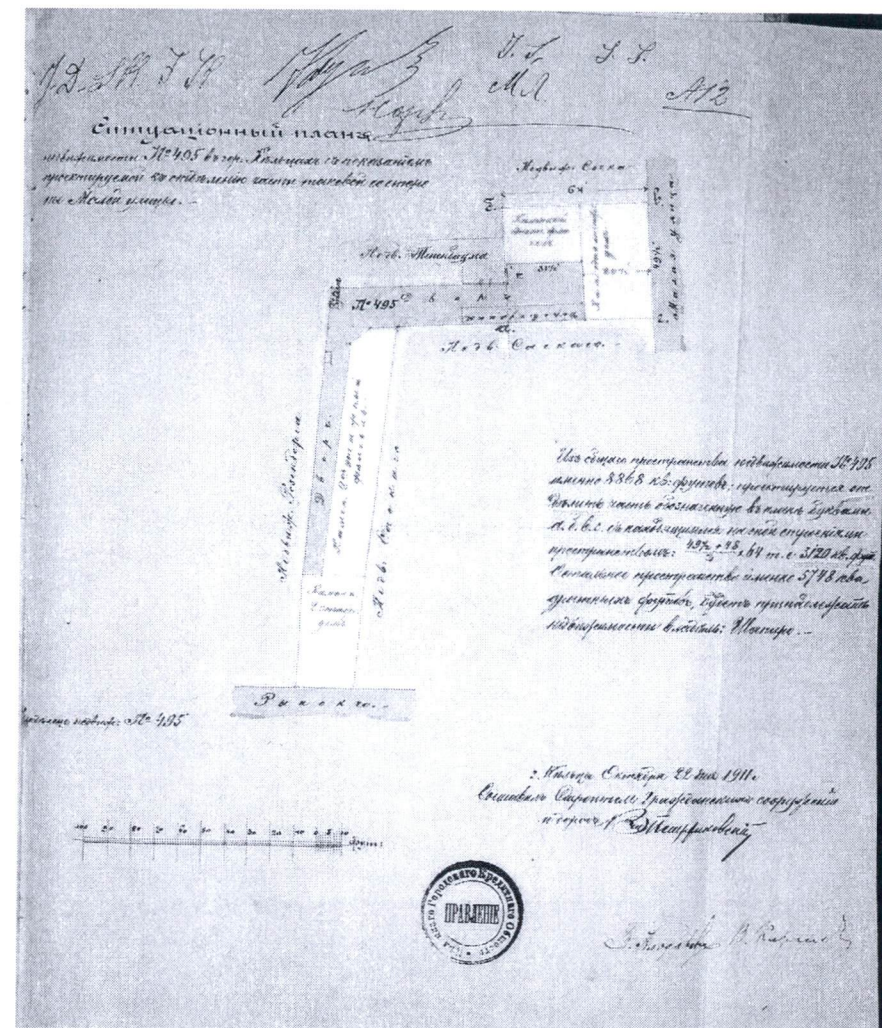
DOM WRAZ Z OFICYNĄ

3. Zawartość wkładki (nazwa obiektu lub materiału uzupełniającego)

1. PLANY ARCHIWALNE
2. FOTOGRAFIE AKTUALNE OBIEKTU



ZAŁĄCZNIK 1 - PLAN POSESJI Z OK. 1845 r.



ZAŁĄCZNIK 2 - PLAN POSESJI Z 1911 r.

Wkładkę założył: Olga Chojnacki lipiec 2004 r.
(imię, nazwisko, data)

Miejsce przechowywania negatywów: WUO2 Kielce



OFICyna - ELEWACJA PD.



DOM - SIENÍ



OFICyna - ELEWACJA WSCH.

1. Miejscowość

KIELCE

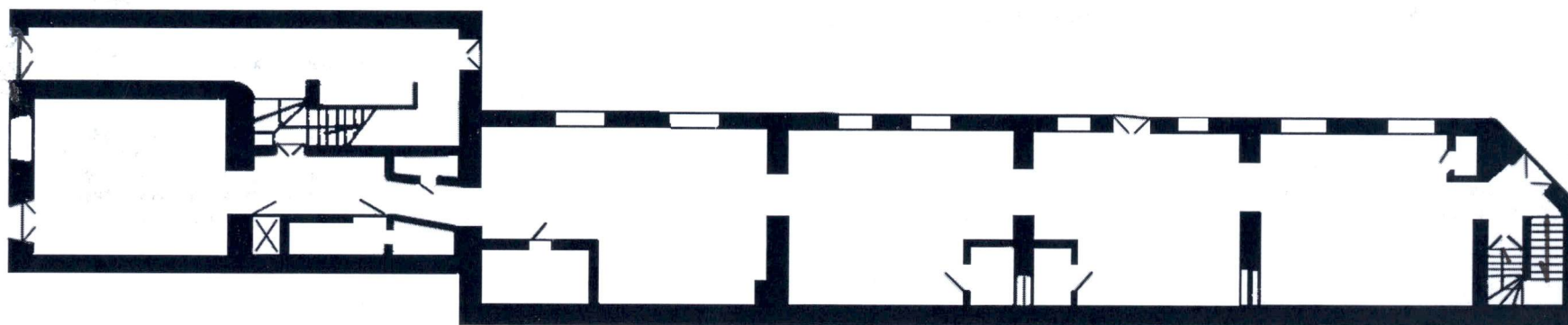
2. Obiekt (nazwa jak w karcie)

DOM WRAZ Z OFICYNĄ

3. Zawartość wkładki (nazwa obiektu lub materiału uzupełniającego)

3. RZUT PARTERU

4. FOTOGRAFIE AKTUALNE OBIEKTU



SKALA 1:200

Wkładkę założył:

Olgierd Chojnacki lipiec 2004 r.
(imię, nazwisko, data)

Miejsce przechowywania negatywów:

WV02 Kielce



DOM - PRZEJŚCIE SKLEPOWE



OFICyna - SKŁEP



OFICyna - PIWNICA



OFICyna - SCHODY NA STRYCH