

1. Obiekt

KAPLICA P.W. ŚW. JÓZEFA ROBOTNIKA

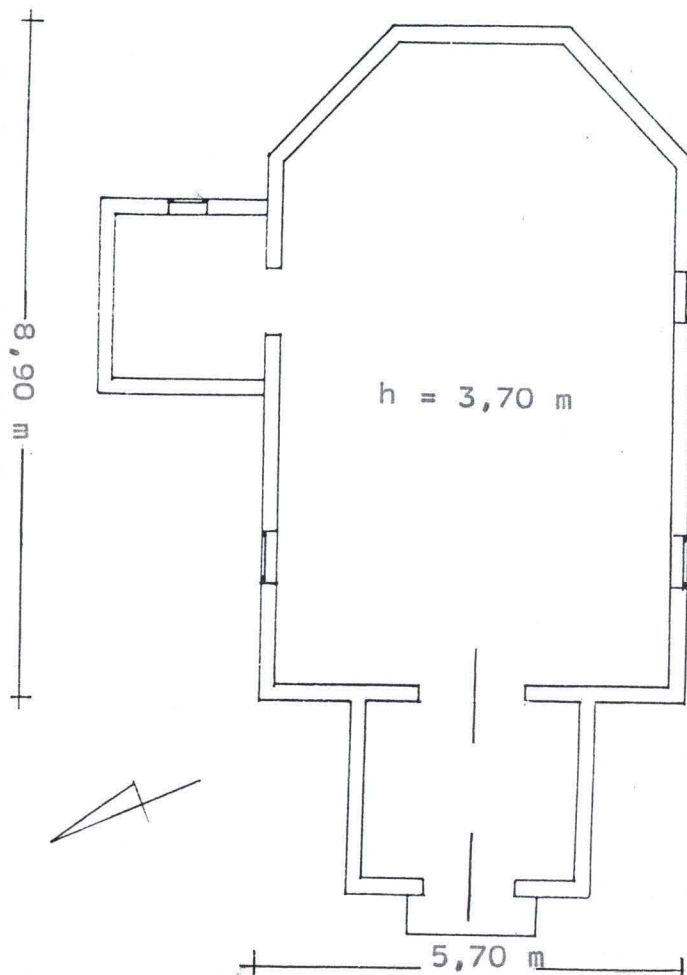
2. Czas powstania  
poł.XIX w.

3. Miejscowość

WOLA KOPCOWA

11. Zdjęcia. rzut, przekrój, sytuacja. orientacja

Rzut kaplicy skala 1 : 100

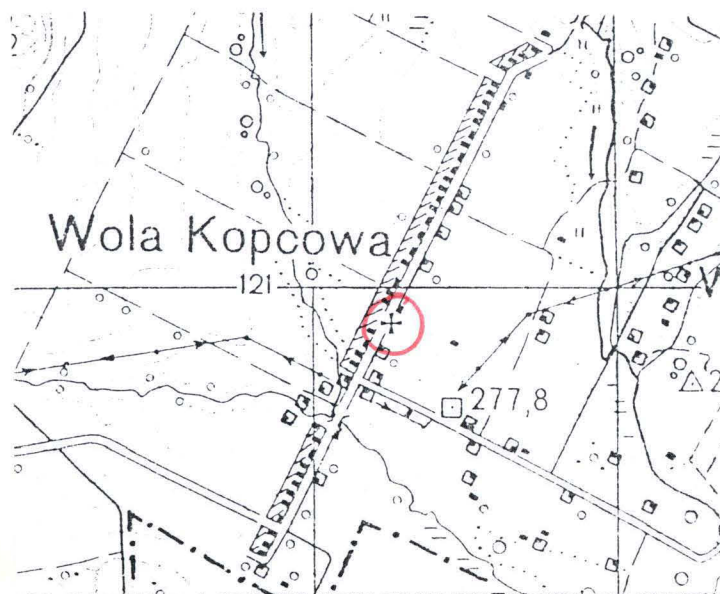


796 KZG Kielce 2.000 szt.



Widok kaplicy od pn.-wsch.

Orientacja skala 1 : 25 000



4. Adres Wola Kopcowa

nr hipoteczny .....

5. Przynależność administracyjna

województwo kieleckie

gmina Masłów

pow. WIELCE

6. Poprzednie nazwy miejscowości

7. Przynależność administracyjna  
przed 1 VI 1975

województwo kieleckie

powiat Kielce

8. Właściciel i jego adres parafia rzym.-  
kat. w Masłowie - p.w. Przemie-  
nienia Pańskiego, 26-001 Masłów  
Nr 116  
/diecezja kielecka/

9. Użytkownik i jego adres

j.w.

10. Rejestr zabytków

Nr 530 data 8.09.1969 r.



Wieś Wola Kopcowa należała do biskupów krakowskich - po sekularyzacji dóbr - była wsią rządową. Wg tradycji miejscowej kaplica stała w XIX w. na tzw. Kopcówkach koło Cedziny, skąd przeniesiono ją na obecne miejsce w poł. stulecia. Inna tradycja wiąże jej powstanie z działalnością ks. kanonika katedry kieleckiej - Józefa Cwiklińskiego, którego inicjatywie przypisuje się powstanie ok. 13 kaplic w okolicach Kielc m.in. w Woli Kopcowej.

Z dn. 17 kwietnia 1918 r. Wola Kopcowa przestała przynależeć do parafii przy katedrze kieleckiej, przeszła w obręb wówczas powstałej parafii w Masłowie.

Styl - kaplica drewn. bezstylowa z poł. XIX w. /bardzo podobna do kaplicy w Dąbrowie, ob. w granicach administracyjnych Kielc/.

Sytuacja - kaplica orientowana we wsi Wola Kopcowa, na wsch. od Kielc. Usytuowana pośrodku prostokątnego placu, wydłużonego na linii wsch.-zach., położonego na nieco wyniesionym terenie. Ogrodzenie wokół niego murowane półpełne, obłożone piaskowcem, z niską podmurówką, na której czworoboczne słupy. Między słupami - przesła ze sztachet, także furtka dwuskrzydłowa od zach. Wokół kaplicy opaska betonowa, trawa, dwie stare lipy od pd. W sąsiedztwie placu od zach. droga asfaltowa /z Kielc do Brzezinek/, od pn. i od pd. - zabudowa wiejska, od wsch. - plac zabaw dla dzieci.

Materiał i konstrukcja - drewniana konstrukcji zrębowej, z zewnątrz szalowana deseczkami, wewnątrz ściany otynkowane. Stropy drewniane belkowe, odeskowane z wyprawionymi sufitami/nad nawą z fasetą/. Wiązba konstrukcji krokwiowo-jętkowej, pobicie dachów gontowe /sygnaturka i jej hełm z blachy/. Drzwi i okna drewniane. Drzwi wszystkie trzy płycinowe; dwuskrzydłowe - frontowe i z kruchty do nawy/częściowo przeszklone/, tylko do zakrystii - jednoskrzydłowe. Okna podwójne stałe, arkadkowe ośmiokwaterowe, tylko do zakrystii - prostokątne sześciokwaterowe. Wszystkie z kratami metalowymi. W pomieszczeniach - podłogi z desek, na ścianach - boazeria z deseczek malowana na olejno /do wys. 1,27 m/.

Plan - kaplica jednonawowa. Nawa prostokątna, do której przylega także niewyodrębnione w planie prezbiterium, zamknięte trójbocznie. Przy nich dwie prostokątne mniejsze przybudówki - od pn. zakrystia a od zach. - na osi - kruchta frontowa. Wejście jedno, na osi ściany zach. kruchty.

Bryła - kaplica jednonawowa. Nawa prostopadłościenna, do której przylega także niewyodrębnione w bryle prezbiterium, z trójbocznym zamknięciem od wsch. Nad nimi jeden dach dwuspadowy, po stronie wsch. przechodzący w trójpółłaciowy. Przy głównym korpusie dwie niższe prostopadłościennie przybudówki pod osobnymi daszkami dwuspadowymi /od pn.-zakrystia, od zach. - kruchta frontowa/. Na głównym dachu sześcioboczna sygnaturka pod cebulastym hełmem.

Elewacje - wszystkie oszalowane, z cokołem wyodrębnionym deseczkami w układzie pionowym, pod wąskim gzymsikiem. Powyżej gzymsu cokołowego - deski ułożone poziomo tylko na ścianie frontowej kruchty - "w jodełkę". Szczyty trójkątne też obite poziomo z pojedynczą pionową deską na osi, ozdobione fryzem wzdłuż krawędzi połaci/z nabitych pionowo krótkich klepek ułożonych jedna przy drugiej/. Wszystkie - z daszkiem okapowym u podstawy. Elewacja frontowa ze ścianą szczytową zach. nawy prawie całkiem przysłoniętą prostopadłościenną kruchtą pod daszkiem dwuspadowym. Na ścianie szczytowej kruchty - na osi - prostokątny otwór wejściowy. Elewacje pn. i pd. w kształcie leżących prostokątów przeprutych arkadowymi otworami okiennymi/ na elewacji pn. - tylko jeden otwór okienny na południowej - dwa/. Przy elewacji pd. od wsch. prostopadłościenna przybudówka zakrystii pod daszkiem dwuspadowym. Na jej ścianie wsch. - prostokątny otwór okienny. Trójboczne zamknięcie prezbiterium



14. Kubatura

ok. 220 m<sup>3</sup>

15. Powierzchnia użytkowa

ok. 60 m<sup>2</sup>

16. Przeznaczenie pierwotne

sakralne

17. Użytkowanie obecne

sakralne

18. Prace budowlane i konserwatorskie, ich przebieg i dokumentacja

Prace remontowe nie były dokumentowane /wykonano je bez uzgodnienia ze służbą konserwatorską/.

- ok. 1989 r. rozebrano stary pełny mur wokół kaplicy, wymieniono deski szalunkowe /niegdyś pionowe z listwowaniem/, wykonano nowe opierzenie, wymieniono gont na dachach, położono w miejscu posadzki kamiennej - podłogę z desek, na ścianach zamontowano boazerię pomalowaną na olejno, rozebrano murowany trzon kominowy w zakrytii; ok. 1992 r. wzniesiono nowe ogrodzenie wokół kaplicy.

19 Stan zachowania (fundamenty, ściany zewnętrzne, ściany wewnętrzne, sklepienia, stropy, konstrukcje dachowe, pokrycie dachu, wyposażenie i instalacje)

deski szalunkowe - w stanie bardzo dobrym,  
tynki wewnętrzne i sufity - w stanie dobrym,  
strop belkowy i więźba w stanie dobrym - brak widocznych śladów drewnojadów, drewno suche i zdrowe,  
pobicie gontowe - w stanie dostatecznym,  
sygnaturka z blachy - lekko okrzywiona,  
instalacje - w stanie dobrym,  
stolarka okienna i drzwiowa w stanie bardzo dobrym.

20. Najpilniejsze postulaty konserwatorskie

21. Akta archiwalne (rodzaj akt, numer i miejsce przechowywania)

24. Uwagi różne

22. Bibliografia

Katalog zabytków sztuki w Polsce, t. III, pod red.  
J.Z. Łoziński, B.Wolff, z.4, Powiat kielecki, opr.  
T.Przypkowski, s. 67.

23. Źródło ikonograficzne i fotografia (rodzaj, miejsce przechowywania, sygnatury)

Zdjęcia archiwalne w zbiorach PSOZ O/Kielce:  
nr neg. A-21 191 - 21 201, z 1971 r.

25. Opracował

tekst mgr Anna Adamczyk IX 1996 r. *Anna Adamczyk*

Imię, nazwisko, data, podpis

plany, rysunki mgr Anna Adamczyk IX 1996 r. *Anna Adamczyk*

Imię, nazwisko, data, podpis

zdjęcia fotogr. mgr Anna Adamczyk IX 1996 r. *Anna Adamczyk*

Imię, nazwisko, data, podpis

miejsce przechowywania negatywów PSOZ O/Kielce

Karta po wypełnieniu podlega ochronie na podstawie przepisów prawa autorskiego

26. Adnotacje o inspekcjach, informacje o zmianach (daty, imiona i nazwisko wypełniających)

27. Załączniki

wkładka nr 1.



1. Miejscowość WOŁA KOPCOWA	2. Obiekt (nazwa jak w karcie) KAPLICA	3. Zawartość wkładki (nazwa obiektu lub materiału uzupełniającego) c.d. p. 13, zdjęcia, plan sytuacyjny.
--------------------------------	---	---

c.d. wkładka nr 1.

ślepe. Całość wieńczy sześcioboczna wieżyczka na sygnaturkę, z takąż podstawą, na której arkadkowa latarnia pod cebulastym hełmem. Na hełmie sterczyna, na której krzyż.

Wnętrze - nawa prostokątna, do której przylega także niewyodrębnione prezbiterium zamknięte trójbocznie. Nad nimi jeden wspólny płaski sufit /otynkowany/ z fasetą. Ściany również otynkowane, w dolnych partiach obite boazerią, przeprute prostokątnymi otworami okiennymi pod łukami odcinkowymi, dwoma od pd. i jednym od pn. Otwory drzwiowe prostokątne - na ścianie pn. do zakrystii, na - zach. do kruchty. Podłoga z desek.

Wyposażenie - klasycyzująca oprawa architektoniczna obrazu Matki Boskiej Częstochowskiej.

Instalacja - elektryczna i odgromowa.

Wnętrze kaplicy - widok na prezbiterium.



Wnętrze kaplicy - widok na ścianę zach. nawy.



Wkładkę założył: mgr Anna Adamczyk IX 1996 r.

(imię, nazwisko, data)

Miejsce przechowywania negatywów: PSOZ O/Kielce

OZGraf. Z.P. Ostróda zam. 699 nakł. 23.600

VERIE!

Wzór ODZ 1978 r.





Widok kaplicy od pn.-zach.  
Kaplica - od pd.-wsch.



Widok od zach.



Widok na kaplicę od pd.

