

A

B

C

D

E

F

G

H

I

J

K

L

Ł

M

N

O

P

R

S

T

U

V

W

X

Y

Z

Nr 149

1. Obiekt:

KAPLICA

2. Czas powstania
2 połowa XIX w/3. Miejscowość:
DOMASZOWICE

Zdjęcia, plan sytuacyjny, rzuty:

4. Adres:
Domaszowice 196a, 25-900
Tel. (041) 3682772)

Nr hipoteczny

5. Przynależność admini-
stracyjna: gm. *Wąstów pow. kielecki*
woj. świętokrzyskie
woj.6. Poprzednia nazwa miej-
scowości:
Domaszowice
Domaszewice7. Przynależność admini-
stracyjna przed 1999 r.
woj. świętokrzyskie8. Właściciel i jego adres;
Parafia rzymsko-katolicka
Domaszowice9. Użytkownik i jego adres:
Parafia rzymsko-katolicka
Domaszowice10. Rejestr zabytków
Obiekt nie jest wpisany do
rejestru zabytków
nr 10284 2 28.04.1984
data

12. Autorzy, historia obiektu, określenie stylu:

Z mapy Meyera z pocz. XIX w. wynika, że Doszowice lbyły położone pod lasem, porastającym wzniesienie pomiędzy Szydłówkiem, Dąbrową, Masłowem i Wolą Kopcową. We wsi zbiegały się drogi z Kielc-dzisiejsza ulica Domaszowska i Szydłówka, gdzie grupowała się zabudowa wsi, obecnie jest część wsi zwana Stara Wieś. Dwór w Domaszowicach pojawił się zapewne w końcu XVIII w., znajdował się na końcu wsi ulicówki Kolonia i ulicy Domaszowskiej. Mieszkańcy wsi podlegali wówczas do parafii najpierw katedralnej, a następnie parafii św. Wojciecha. Zbyt ludna i rozległa parafia św. Wojciecha czyniła pracę duszpasterską zbyt uciążliwą, ksiądz kanonik Ćwikliński postanowił zrealizować pomysł budowy kaplic w podkieleckich wsiach-w tym także w Domaszowicach. Większość z nich zbudowano z drewna, domaszowską wymurowano. Analizując plan kaplicy, wydaje się, że najpierw –lata 50. lub 60. XIX w. zbudowano obecne prezbiterium, szerokie wewnątrz na 3.3m długie na 4 m, zakończone półkoliście. Następnie dobudowano nawę, wewnątrz szeroką na 6.2, i długą na 3.5 m. Przy zachodniej ścianie dostawiono wieżyczkę z sygnaturką. Od strony północnej dobudowano zakrystię. Trzeci etap to spontaniczna rozbudowa z użyciem tzw. „sidingu”.

13. Opis (sytuacja, materiał i konstrukcja, rzut, bryła, elewacje, dach, wnętrze, wyposażenie, instalacje):

Sytuacja:

Kaplica usytuowana jest w części wsi zwanej Stara Wieś, przy drodze do Kielc, obecna (ul. Domaszowska), około 150 m od nieistniejącego dworu biskupiego. Teren należący do kościoła ogrodzony jest murem z czerwonego piaskowca z bramką, na jego terenie znajduje się przeniesioną o kilka metrów figurę z krucyfiksem z żeliwa.

Materiał, konstrukcja, technika:

Kościół zbudowany jest z kamienia, wieżyczka wykonana jest z cegły.

Rzut:

Prezbiterium, szerokie wewnątrz na 3.3m długie na 4 m, zakończone półkoliście. Nawa wewnątrz szeroką na 6.2, i długą na 3.5 m. Od strony północnej dobudowano zakrystię. Kaplicę otacza spontaniczna rozbudowa z użyciem tzw. „sidingu”.

Bryła:

Do niższego i węższego prezbiterium zamkniętego półkoliście dostawiona została szersza, prawie tej samej długości nawa. Przed ścianą frontową dostawiono trójkondygnacyjną wieżyczkę z sygnaturką, nakrytą hełmem z krucyfiksem, wejście do kaplicy umieszczone zostało w dolnej kondygnacji wieżyczki.

Elewacje:

Elewacje boczne oraz ściany wschodniej są tynkowane, opilastrowane. W ścianie północnej i południowej umieszczono po jednym oknie w prezbiterium i nawie. Wejście do zakrystii przerobione z dawnego okienka, wejście do kaplicy ostrołukowe.

Dach:

Wieżba dachowa drewniana, pokrycie blachą ocynkowaną.

Wnętrze:

Ściany tynkowane, malowane. Sufit z drewna.

Wyposażenie:

Skromna kropielnica kamienna z kamienia bolechowickiego, żeliwna tablica informująca i Roku Jubileuszowym. W ołtarzu głównym obraz Matki Boskiej. Na ramie data 1815 i nazwisko, możliwe iż dotyczy ono jedynie oprawiającego obraz. W lewym ołtarzyku obraz św. Izydora, w prawym zapewne św. Antoniego, oba pochodzą zapewne z XVIII w?

Instalacje: elektryczna, odgromowa

14. Kubatura łączna: ok. 160 m ³	15. Powierzchnia użytkowa prezbiterium, nawa i zakrystia- 41 m ²	16. Przeznaczenie pierwotne religijne	17. Użytkowanie obecne: religijne
18. Prace budowlane i konserwatorskie, ich przebieg i dokumentacja:		19. Stan zachowania, ściany zewnętrzne, ściany wewnętrzne, sklepienia, stropy, konstrukcje dachy: Stan ogólny średni. Ściany zewnętrzne zawilgocone i częściowo zagrzybione. Sufit-dobry. Dachy dobre.	

21. Akta archiwalne (rodzaj akt, numer i miejsce przechowywania):

22. Bibliografia:


F. Mazurek, Kościół i parafia św. Wojciecha w Kielcach (Opis historyczno-Prawny). Kielce 1935.


23. Źródła ikonograficzne i fotografie (rodzaj, miejsce przechowywania, sygnatury):


24. Uwagi różne:

Parafię utworzono 30 VI 2001 r., wydzielając ją z macierzystej św. Wojciecha w Kielcach. Erekcji dokonał ks. biskup kielecki [REDACTED] Nowy kościół parafialny powstać ma kilkaset metrów od kaplicy.

25. Opracował:

Tekst: mgr Dariusz Kalina- 2005 

Plany, rysunki: mgr inż. Roman Mirowski 2005 

Zdjęcia fotograficzne: mgr inż. Roman Mirowski 2005 

Miejsce przechowywania negatywów: archiwum Regionalnego Ośrodka Badań i Dokumentacji Zabytków w Kielcach

Karta po wypełnieniu podlega ochronie na podstawie przepisów prawa autorskiego

26. Adnotacja o inspekcjach, informacja o zmianach (data, nazwisko wypełniającego):

1. Miejscowość: DOMASZOWICE	2. Obiekt (nazwa jak na karcie): KAPLICA	3. Zawartość wkładki: Plany, fotografie.
---------------------------------------	--	--



Wkładkę założył: Dariusz Kalina 2005

Zdjęcia wykonał: Roman Mirowski 2005

Miejsce przechowywania negatywów: archiwum Regionalnego Ośrodka Badań i Dokumentacji zabytków w Kielcach



1. Miejscowość: DOMASZOWICE	2. Obiekt (nazwa jak na karcie): KAPLICA	3. Zawartość wkładki: Plany, fotografie.
---------------------------------------	--	--



Wkładkę założył: Dariusz Kalina 2005

Zdjęcia wykonał: Roman Mirowski 2005

Miejsce przechowywania negatywów: archiwum Regionalnego Ośrodka Badań i Dokumentacji zabytków w Kielcach



1. Miejscowość: DOMASZOWICE	2. Obiekt (nazwa jak na karcie): KAPLICA	3. Zawartość wkładki: Plany, fotografie.
---------------------------------------	--	--

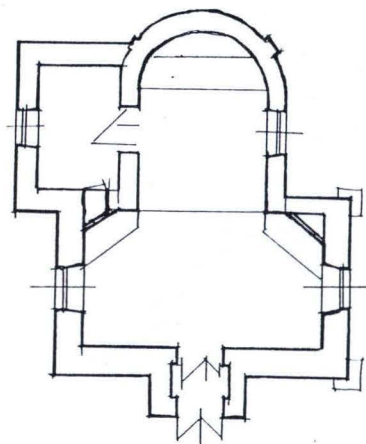


Wkładkę założył: Dariusz Kalina 2005

Zdjęcia wykonał: Roman Mirowski 2005

Miejsce przechowywania negatywów: archiwum Regionalnego Ośrodka Badań i Dokumentacji zabytków w Kielcach

4



0 5

