

A B C D E F G H I J K L Ł M N O P R S T U V W X Y Z

Nr 1036 ŚWIETOKRZYSKIE

1. Obiekt 11212

KLASZTOR PAULINÓW, OB. PLEBANIA

2. Czas powstania

1421, 1680,
1911, po 1945

3. Miejscowość

B E S Z O W A

11. Zdjęcia. rzut, przekrój, sytuacja, orientacja

4. Adres

Beszowa 26

nr hipoteczny

5. Przynależność administracyjna

województwo tarnobrzeskie

gmina Lubnice

pow. STASZÓW

6. Poprzednie nazwy miejscowości

7. Przynależność administracyjna
przed 1 VI 1975

województwo kieleckie

powiat Busko

8. Właściciel i jego adres

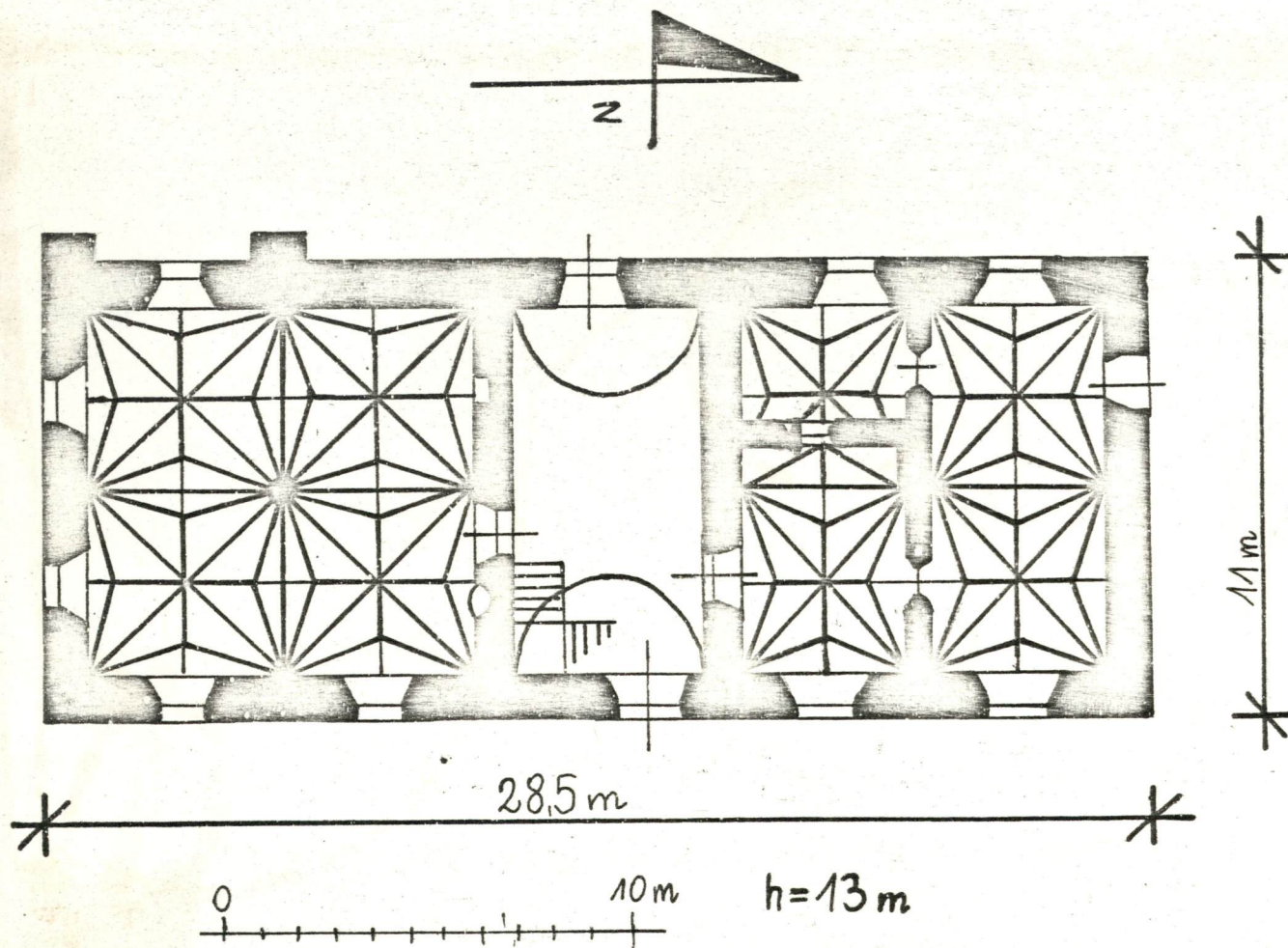
Par. rzym. akt. Beszowa
Diec. Sandomiersko-Radomska

9. Użytkownik i jego adres

Par. rzym. kat. Beszowa

10. Rejestr zabytków

Nr 63/A data 24.02.1977
103/A 2 19.02.1966
246 2 16.10.1956



1421 - fundacja klasztoru paulinów przy zbudowanym wcześniej kościele p.w. śś. Piotra i Pawła dokonana przez biskupa krakowskiego Wojciecha Jastrzębca; paulini przyjęli fundację z zastrzeżeniem nie prowadzenia parafii; obowiązki duszpasterskie przyjęli w 1423 r.

1658 - zajęcie klasztoru przez Szwedów /połączone zapewne ze zniszczeniami w budynku/

1680 - odnowienie budynków klasztornych /m.in. wprowadzenie wtórnych podziałów w sali opasanej/

1819 - kasata klasztoru

1911 - restauracja budynku: zniesienie nadwieszono na arkadzie przejścia prowadzącego do przykościelnej części klasztoru, przebudowa I piętra, zniszczenie części wystroju architektonicznego w d. refektarzu /wsporniki/, inne prace o nieustalonym zasięgu

budynek częściowo o charakterze gotyckim, częściowo pozbawiony wyraźnych cech stylowych

Położony ok. 600 m na pd. od drogi asfaltowej przechodzącej przez środek wsi Beszowa, prowadzącej z Łubnic do Słupi i Nowego Korczyna. Od pn. poprzedzony posesją kościoła, od wsch. ogrodem, od zach. zabudowaniami gospodarczymi. Fasada skierowana na wsch., dłuższa oś na linii pn.-pd. Murowany z cegły łączonej zaprawą, z użyciem ciosów piaskowca /wsporniki i zworniki, być może żebra, nadproże głównego wejścia, kroksztyny na elewacji wsch./; obramienia drzwi i okien drewniane. Elewacje tynkowane. Sklepienia w piwnicach i na parterze murowane z cegły z użyciem ciosu /żebra?/, tynkowane. W piwnicach sklepienia krzyżowo-żebrowe, w przedsionku kolebkowe; na parterze: w sieni na osi sklepienie kolebkowe, w d. refektarzu /sala pd./ sklepienie krzyżowo-żebrowe, na jednym ośmiobocznym słupie, o układzie gwiazdzystym; w pomieszczeniach pn. części parteru odcinki analogicznego sklepienia. Na I piętrze stropy. Więźba dachowa drewniana, dach kryty blachą. W większości pomieszczeń podłogi drewniane i wylewki betonowe. Schody drewniane, dwubiegowe, prowadzące z sieni na osi parteru na I piętro. Portale w większości prostokątne, z drewnianymi futrynami i jednoskrzydłowymi drzwiami drewnianymi, płycinowymi lub klepkowymi. Ponad portalem głównym w elewacji wsch. kamienne nadproże złożone z profilowanej listwy dolnej i kartusza w rozbudowanej oprawie, z grzebieniami i uskrzydłonymi główkami aniołków, 2 poł. XVIII w. Portal główny w elewacji zach. prostokątny. od góry zakończony półkoliście, w nim drzwi drewniane, dwuskrzydłowe, klepkowe, górą ażurowe nadświetle. Okna prostokątne, z futrynami drewnianymi; otwory okienne silnie rozglifione. Na rzucie prostokąta; w piwnicach trzy pomieszczenia z przedsionkiem; w parterze na osi sieni prostokątna, w części pd. sala kwadratowa, w części pn. trzy pomieszczenia prostokątne: w partii pd. pomieszczenie większe od wsch. i mniejsze od zach., w partii pn. pomieszczenie odpowiadające połowie sali w skrzydle pd. budynku; układ pomieszczeń na I piętrze dwutraktowy. Budynek dwukondygnacyjny, podpiwniczony; bryła prostopadłościenna; dach dwuspadowy z dodatkowymi połaciami skośnymi na krótszych bokach. Elewacje gładkie z profilowanym gzymsem wieńczącym; na elewacji wsch. na wysokości sklepien parteru szereg kroksztynów. We wnętrzach parteru ostrosłupowe wsporniki i w większości gładkie zworniki, w d. refektarzu dwa zworniki z herbem Jastrzębiec. W sali pn. piec kaflowy, nowy, ze szczytem ceramicznym o dekoracji roślinnej, 2 poł. XIX w. Instalacje el. i wod.-kan.

14. Kubatura	15. Powierzchnia użytkowa	16. Przeznaczenie pierwotne mieszkalne /klasztor/	17. Użytkowanie obecne mieszkalne /plebania/
<p>18. Prace budowlane i konserwatorskie, ich przebieg i dokumentacja</p> <p>Prace budowlane o trudnym do ustalenia zakresie, zapewne: wprowadzenie jednego na miejsce dwóch pomieszczeń w pn. części dawnej sali opackiej, zmiany w rozmieszczeniu otworów drzwiowych i okiennych, tynkowanie.</p>		<p>19. stan zachowania (fundamenty, ściany zewnętrzne, ściany wewnętrzne, sklepienia, stropy, konstrukcje dachowe, pokrycie dachu, wyposażenie i instalacje)</p> <p>Ściany silnie zawilgocone, tynki częściowo zniszczone, żebra sklepień w sali na parterze miejscami uszkodzone.</p> <hr/> <p>20. Najpilniejsze postulaty konserwatorskie</p> <p>Konieczna pełna konserwacja budynku: wykonanie ekspertyz odnośnie fundamentów i murów, zaizolowanie ścian parteru, przywrócenie pierwotnego układu w sali w części pn. parteru, rekonstrukcja zniszczonych fragmentów sklepień i ich odsłonięcie. Wymagana zmiana sposobu użytkowania parteru /d. refektarz pełni funkcję składu na zboże, dary itp./.</p> <p>Konieczna natychmiastowa interwencja konserwatorska w odniesieniu do przechowywanych na plebanii dzieł sztuki przeniesionych z kościoła /zaznaczono to na kartach ruchomych tych obiektów/.</p>	

21. Ak a archiwalne (rodzaj akt, numer i miejsce przechowywania)

por. pkt 22: poz. 42, s. 190-191, przypis 15 /spis zespo-
łów akt archiwalnych przechowywanych w Archiwum na Jas-
nej Górze w Częstochowie/

22. Bibliografia 1/Słownik Geograficzny Królestwa Polskiego,
Warszawa 1880-1902, t. I; 2/S. Chodyński, Paulini /w:/
Encyklopedia Kościelna, t. 18, Warszawa 1892, s. 476-479;
3/A. Szyszko-Bohusz, Byszowa, Skalmierz i system kra-
kowski. Bodzentyn, Sprawozdania Komisji do Badania Histo-
ryi Sztuki w Polsce, T. IX, 1915, szp. 46-66; 4/J. Wiś-
niewski, Historyczny opis kościołów, miast, zabytków i pa-
miątek w stopnickiem, Marjówka 1929, s. 5-17; 5/A. Bas-
trzykowski, Zabytki kościelnego budownictwa drzewnego w
diecezji sandomierskiej, Kraków 1930, s. 57; 6/W. Kłap-
kowski, Działalność kościelna biskupa Wojciecha Jastrzęb-
ca, Warszawa 1932; 7/J. Fijałek, Zbiór dokumentów Zakonu
OO. Paulinów w Polsce 1328-1464, Kraków 1938; 8/Powiat
buski, Katalog zabytków sztuki w Polsce III, Woj. kielec-
kie, z. 1, Warszawa 1957, s. 4, 5, il. 5; c.d. wkładka
nr 1

23. Źródła ikonograficzne i fotografia (rodzaj, miejsce przechowywania, sygnatury)

zespół fotografii pochodzących sprzed restauracji klasztoru
w 1911 r., publikowanych przez A. Szyszko-Bohusza /por.
pkt 22: poz. 3/, tamże rzuty i przekroje;
rzut klasztoru /pomiar/: O.K. Kłos i J. Lisiecki, 1913 r.,
tusz na kalce; Archiwum IS PAN Warszawa.

24. Uwagi różne

W czasie wykonywania inwentaryzacji obiektu partii piwnic,
I piętra i strychu były niedostępne. Informacje na ich
temat znajdujące się na karcie pochodzą z aktualnej lite-
ratury przedmiotu /Katalog zabytków/ lub zostały uzyskane
na miejscu/.

25. Opracował

tekst Jerzy Żmudziński, VI.1984 r. - III.1985 r.

imię, nazwisko, data, podpis

plany, rysunki Magdalena Brodkiewicz, Jerzy Żmudziński, j.w.

imię, nazwisko, data, podpis

zdjęcia fotogr. Tomasz Gąsiorowski, VI. - X.1984 r.

imię, nazwisko, data, podpis

miejsce przechowywania negatywów BBiDZ Tarnobrzeg

Karta po wypełnieniu podlega ochronie na podstawie przepisów prawa autorskiego

26. Adnotacje o inspekcjach, informacje o zmianach (daty, imiona i nazwiska wypełniających)

27. Załączniki

3 załączniki z tekstem i materiałem ilustracyjnym

II. Miejscowość

B E S Z O W A

2. Obiekt (nazwa jak w karcie)

KLASZTOR PAULINÓW /OB. PLE-
BANIA/

3. Zawartość wkładki (nazwa obiektu lub materiału uzupełniającego)

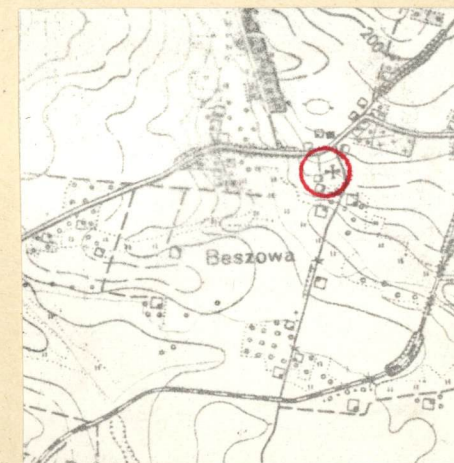
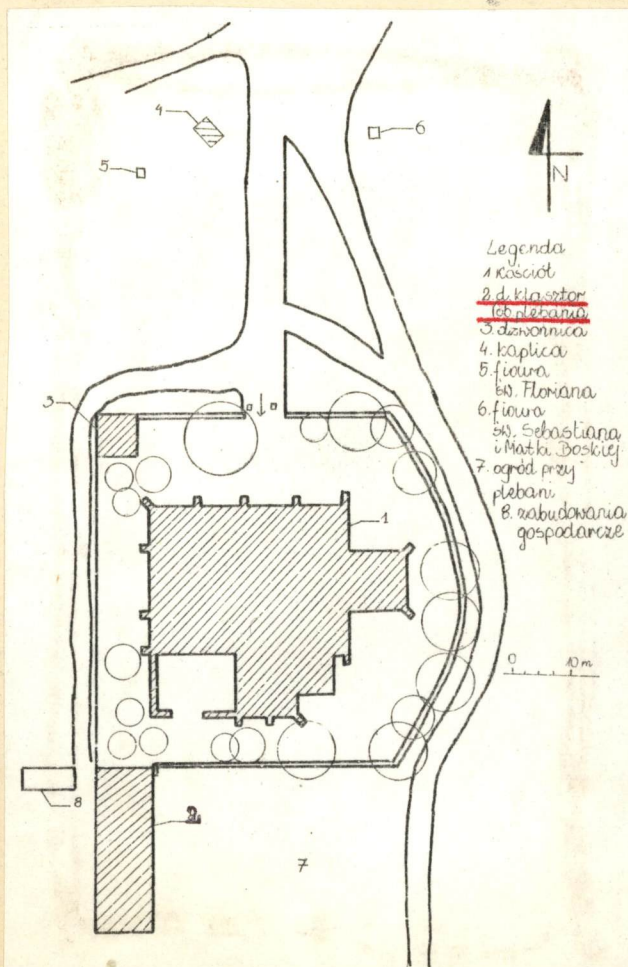
c.d. pkt 22 z karty głównej; materiał ilustracyjny

c.d. pkt 22 z karty głównej:

9/A. Miłobędzki, Późnogotyckie typy sakralne w architekturze ziem polskich /w:/ Późny gotyk, Warszawa 1965, s. 92;
 10/E. Wiśniowski, Rozwój sieci parafialnej w prepozyturze wiślickiej w średniowieczu. Studium geograficzno-historyczne, Rozprawy Zespołu Badań Nad Polskim Średniowieczem Uniwersytetu Warszawskiego i Politechniki Warszawskiej, III, Warszawa 1965, s. 79, 118-119; 11/Katalog pomiarów zabytków architektury i budownictwa, Biblioteka Muzealnictwa i Ochrony Zabytków, Seria A, t. III, Warszawa 1967, s. 5; 12/J.H. Zbudniewek, Katalog domów i rezydencji polskiej prowincji paulinów, Nasza Przyszłość, 31, 1969, s. 183, 190, il. 12; 13/M. Pietrusińska, Województwo kieleckie, Zabytki architektury i budownictwa w Polsce, z. 5, Warszawa 1973, s. 4; 14/J.T. Frazik, Sklepienia żebrowe w Polsce XV w. /w:/ Sztuka i ideologia XV wieku, Warszawa 1978, s. 540; 15/A. Miłobędzki, Zarys dziejów architektury w Polsce, wyd. 3, Warszawa 1978, s. 108; 16/P.P. Gach, Zakony w diecezji kieleckiej 1805-1914, Nasza Przyszłość, 59, 1983, s. 179-189..



1. Widok klasztoru od pn.-wsch.



Wkładkę założył: Jerzy Żmudziński, III. 1985 r.
 (imię, nazwisko, data)

Miejsce przechowywania negatywów: BBiDZ Tarnobrzeg
 fot. T. Gąsiorowski

Wzór ODZ 1978 r.



2. Pn. część elewacji wsch.



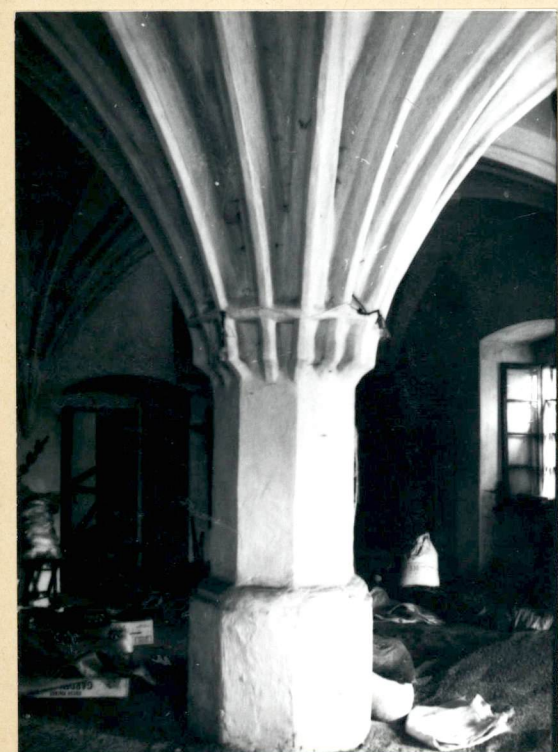
3. Pd. część elewacji wsch.



4. Pn. część elewacji zach.



5. Pd. część elewacji zach.



6. Filar podtrzymujący sklepienie o d. refektarza.



7. Pn. - zach. narożnik d. refektarza.

1. Miejscowość

BESZOWA

2. Obiekt (nazwa jak w karcie)

KLASZTOR PAULINÓW
/OB. PLEBANIA/

3. Zawartość wkładki (nazwa obiektu lub materiału uzupełniającego)

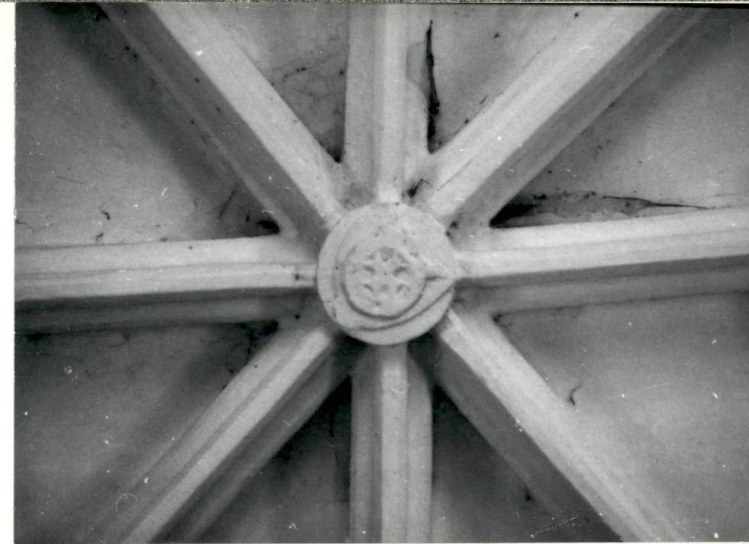
materiał ilustracyjny



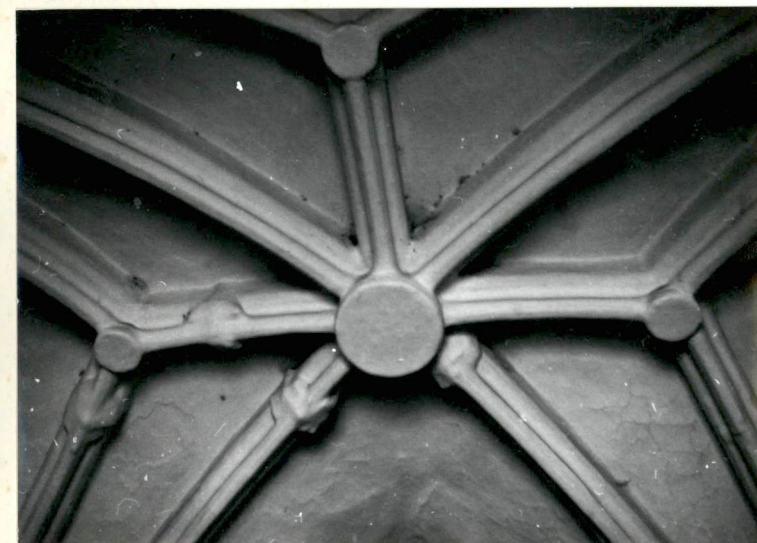
8. Fragment sklepienia d. refektarza.



9. Wspornik sklepienia o d. refektarza.



10. Fragment sklepienia o d. refektarza ze zdobnikiem z herbem Jastrzębiec.



12. Fragment sklepienia o d. refektarza.



11. Fragment sklepienia o d. refektarza ze zdobnikiem z herbem Jastrzębiec. Wzór ODZ 1978 r.

Wkładkę założył: Jerzy Śmudziński, III. 1985 r.

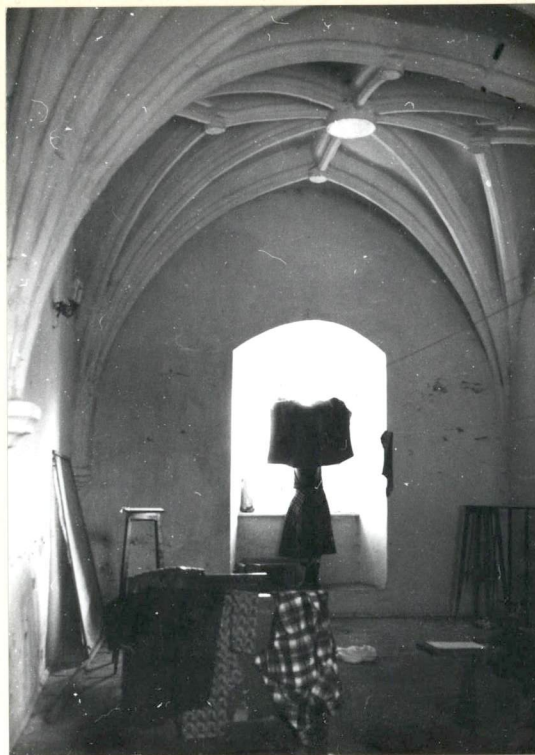
(imię, nazwisko, data)

Miejsce przechowywania negatywów:

BBiDZ Tarnobrzeg
fot. T. Gąsiorowski



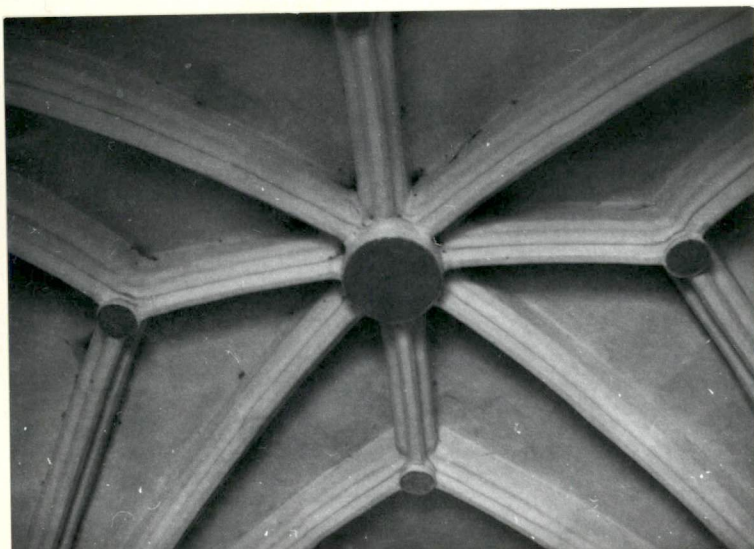
13. Wspornik o pd.-wsch. pomiesz.
ozeniu skrzydła pn.



14. Pn. pomieszczenie o skrzydło pn.



15. Wspornik o pn. pomieszczeniu skrzydła pn.



16. Sklepienie o pn. pomieszczeniu skrzydła pn.



17. Piec o pn. pomieszczeniu skrzydła pn.



18. Szczyt pieca o pn. pomieszczeniu skrzydła pn.

1. Miejscowość

BESZOWA

2. Obiekt (nazwa jak w karcie),
KLASZTOR PAULINÓW
/OB. PLEBANIA/

3. Zawartość wkładki (nazwa obiektu lub materiału uzupełniającego)

materiał ilustracyjny



19. Gótycka cegła formowana
(prawdopodobnie z żeber
sklepiennych d. kapituława
umiejscowionego przy kościele)



20. Nadprozie portalu w elewacji wsch.

Wkładkę założył: Jerzy Żmudziński, III 1985

(imię, nazwisko, data)

Miejsce przechowywania negatywów: BB: DZ Tarnobrzeg

fol. Tomasz Gąsiorowski