

KRAJOWY OŚRODEK BADAŃ I
DOKUMENTACJI ZABYTEKÓW W
WARSZAWIE

Karta Ewidencyjna Zabytków
Architektury i Budownictwa

A

B

C

D

E

F

G

H

I

J

K

L

Ł

M

N

O

P

R

S

T

U

V

W

X

Y

Z

Nr 3409

1. Obiekt:

DOM Z PIWNICAMI

2. Czas powstania:

piwnice - XIX w., budynek - lata 70. XX w.

3. Miejscowość:

KIELCE

Zdjęcia, plan sytuacyjny, rzuty:



Plan orientacyjny. Lokalizacja obiektu w czerwonym koleczku



Plan sytuacyjny

4. Adres:

Kielce, ul. Leśna nr 7

5. Przynależność administracyjna:

województwo: świętokrzyskie

gmina: Kielce

6. Poprzednia nazwa miejscowości:

Kyelcia, Kelce, Kilcia, Kylciensis, Kielcze, Kyelcze, Kylcia, Klece

7. Przynależność administracyjna przed 1975r.

województwo: kieleckie

powiat: kielecki

8. Właściciel i jego adres:

Budynek należy do miasta Kielce, Urząd Miejski, Kielce, Rynek 1/2

9. Użytkownik i jego adres:

Biuro Wystaw Artystycznych w Kielcach, ul. Leśna nr 7. Przybudówkę budynku od strony zachodniej zajmuje kiosk.

10. Rejestr zabytków:

nr 846

data: 15.03.1975 r.

Elewacja
pół.-zach.



12. Autorzy, historia obiektu, określenie stylu:

Zachowane piwnice zostały wzniesione w XIX wieku, natomiast budynek zbudowano w latach 70. XX wieku w ramach kapitalnego remontu, którego koszty w 88 procentach pokryły Pracownie Sztuk Plastycznych, a w 12 procentach skarb państwa. Budynek był wówczas własnością Zarządu Pracowni Sztuk Plastycznych w Warszawie. W roku 1979 galeria Biura Wystaw Artystycznych zainicjowała swoją działalność w świeżo wyremontowanym lokalu Pracowni Sztuk Plastycznych przy ul. Leśnej 7 jako Galeria „Piwnice”. W 1994 r. decyzją ówczesnego Wojewody Kieleckiego Józefa Płoskonki wykupiono lokal od warszawskiej centrali Pracowni Sztuk Plastycznych i przekazano w całości w użytkowanie BWA. Od tego czasu biura, magazyny, zaplecze techniczne i galeria BWA funkcjonują w tym budynku. W 1995 r. po dokonaniu adaptacji pozyskanych pomieszczeń, rozpoczęła działalność kameralna Galeria „Na Piętrze”, a przy niej Galeria Sprzedażna.

Uzupełnienie do historii obiektu: piwnice należą do wyburzonego dawnego domu. W jego miejscu powstał nad tymi piwnicami obecny budynek.

13. Opis (sytuacja, materiał i konstrukcja, rzut, bryła, elewacje, dach, wnętrze, wyposażenie, instalacje):

Sytuacja: Obiekt zlokalizowany jest przy ul. Leśnej nr 7. Zwrócony jest wejściem głównym w kierunku północnym oraz na skwerek, znajdujący się po północnej stronie ulicy Leśnej. Po jego zachodniej stronie – pomiędzy nim i ulicą Leśną, jest niewielki placik. Po zachodniej stronie ul. Leśnej, naprzeciw interesującego nas budynku, znajdują się budynki Akademii Świętokrzyskiej. Od strony wschodniej przy obiekcie zlokalizowany jest ciąg kamienic przy tej ulicy.

Materiał, konstrukcja, technika: Ściany piwnic wykonane są z kamienia, natomiast sklepienia z cegły. Posadzki w piwnicach z płytek marmurowych. Dach kryty blachą.

Rzut: Piwnice mają rzut prostokąta. Pierwsza z nich ma wymiary: 13,30 x 5,00 m, natomiast druga – 18,00 x 5,00 m. Galeria „Na Piętrze” ma wymiary: 9,90 x 5,50 m.

Bryła: Budynek podpiwniczony z piętrem, niskim dachem z facjatami, z dobudowanymi do niego przybudówkami.

Elewacje: W ścianie północnej znajduje się szeroki otwór zwieńczony półkoliście, w którym zamontowana jest ścianka oszklona z konstrukcją aluminiową, a w niej są umieszczone dwuskrzydłowe, oszklone drzwi. Na zewnątrz przy drzwiach są schody kamienno-betonowe, sześciostopniowe. Przy ścianie zachodniej jest dostawiona przybudówka współczesna, o ścianach oszklonych. W tej ścianie, w jej części południowej, przy okapie są okna dwuskrzydłowe, o jednej szybie w skrzydle, zakratowane. W ścianie południowej są cztery okna dwuskrzydłowe, o jednej szybie w skrzydle. W przybudówce dostawionej do ściany południowej budynku, są w jej ścianie zachodniej dwa okienka jednoskrzydłowe, jednoszybowe, ponadto są jedne drzwi jednoskrzydłowe wyłożone na zewnątrz pionowymi listwami oraz drugie drzwi wyłożone poziomymi listewkami. Na ścianie zewnętrznej budynku jest położony tynk „barankowy”, pomalowany na kolor zielony.

Dach: Dach dwuspadowy pokryty jest blachą. W dachu od strony zachodniej znajdują się cztery facjatki, w których zamontowane są kwadratowe okna jednoskrzydłowe, jednoszybowe. Przy oknach są kraty.

Wnętrze: Zabytkowe piwnice, w których mieści się Galeria „Piwnice”, o ścianach kamiennych i ceglanych sklepieniach łukowatych, mają marmurowe posadzki. Ściany są tynkowane, natomiast sklepienia nie są pokryte tynkiem. W piwnicy posiadającej wejście od strony klatki schodowej, jest przejście do drugiej dłuższej piwnicy. Na piętrze znajduje się Galeria „Na Piętrze”, a także sekretariat, biuro i biblioteka. Mieści się tu także w wydzielonym hallu przed salą wystawową galerii „Na Piętrze” tzw. Galeria Sprzedażna.

Wyposażenie: dostosowane dla potrzeb wystawienniczych BWA.

Instalacje: elektryczna, wodno-kanalizacyjna i c.o.; instalacje specjalistyczne: przeciw włamaniowa i alarmowa.

14. Kubatura łączna:	15. Powierzchnia użytkowa; piwnicy I – 66, 50 m ² , piwnicy II – 90,00 m ² , Galerii „Na Piętrze” – 53,14 m ²	16. Przeznaczenie pierwotne: mieszkalne	17. Użytkowanie obecne: Działalność wystawiennicza. W ciągu 37-letniej działalności wystawienniczej, kieleckie BWA zrealizowało około 1800 wystaw sztuki współczesnej (malarstwo, grafika, rysunek, rzeźba, tkanina, ceramika, fotografia).
18. Prace budowlane i konserwatorskie, ich przebieg i dokumentacja: Przeprowadzony był generalny remont.		19. Stan zachowania, ściany zewnętrzne, ściany wewnętrzne, sklepienia, stropy, konstrukcje, dachy: W stanie dobrym.	
20. Najpilniejsze postulaty konserwatorskie: Obecnie obiekt nie wymaga remontu.			

21. Akta archiwalne i źródła ikonograficzne (rodzaj akt, numer i miejsce przechowywania):

22. Bibliografia:

1. Biuro Wystaw Artystycznych w Kielcach. Informator. Opracowanie merytoryczne: Stanisława Zacharko, opracowanie graficzne: Stanisława Zacharko i Adam Kowalewski, zdjęcia: Mirosław Ślusarczyk, Marek Janicki, archiwum BWA, opracowanie planów: Artur Hajdorowicz, BWA Kielce.

2. Artykuły prasowe: Tadeusz Wiącek, Ocalone „Piwnice”, „Słowo Ludu”, brak daty; Jarosław Miarka, Kto nie lubi BWA, „Słowo Ludu”, nr 264, 1992 r., Agata Niebudek, Galeria czeka na rozbudowę. „Echo Dnia”, nr 210, 9-10. IX. 2006 r.


23. Uwagi różne:

Planowana jest rozbudowa gmachu Biura Wystaw Artystycznych. W wieloletnim planie inwestycyjnym Kielc zostało uwzględnione przygotowanie dokumentacji rozbudowy BWA. Nowe pomieszczenia miałyby stać na podwórku i narożnym skwerku obok galerii. Byłby to nowoczesny budynek piętrowy połączony z obecnie już istniejącym. W centralnym jego punkcie znalazłyby się zabytkowe, pochodzące z XIX wieku piwnice.

24. Opracował:

Tekst: mgr Edward Traczyński, VII2006 r. 

Plany, rysunki: Artur Hajdorowicz.

Zdjęcia fotograficzne: mgr Dariusz Kalina, VII2006 r. 

Miejsce przechowywania negatywów: archiwum Regionalnego Ośrodka Badań i Dokumentacji Zabytków w Kielcach

Karta po wypełnieniu podlega ochronie na podstawie przepisów prawa autorskiego

25. Adnotacja o inspekcjach, informacja o zmianach (data, nazwisko wypełniającego):

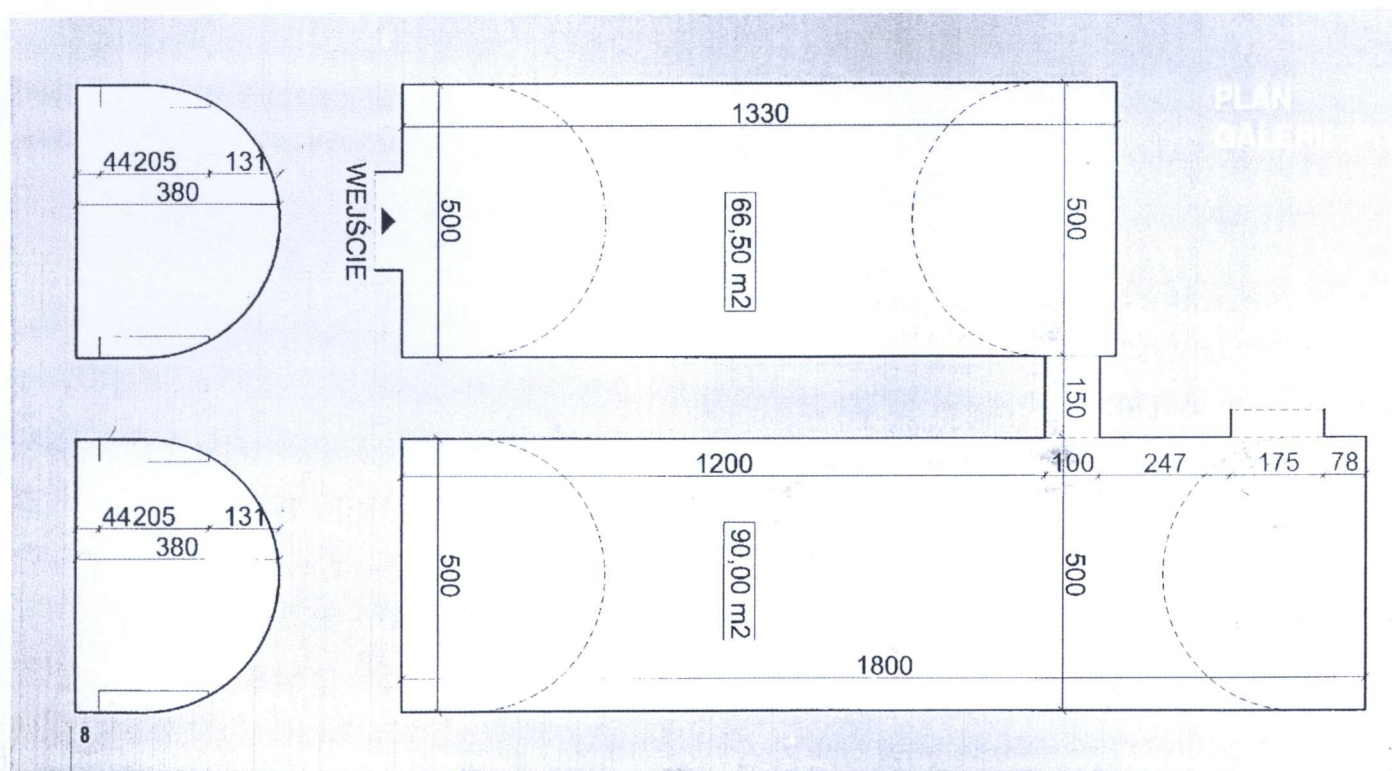
26. Załączniki:

wkładka nr 1,2

1. **Miejscowość:** KIELCE
2. **Gmina:** Kielce
3. **Województwo:** świętokrzyskie

2. **Obiekt (nazwa jak na karcie):**
Dom z piwnicami

3. **Zawartość wkładki:**
Rzut, fotografie budynku



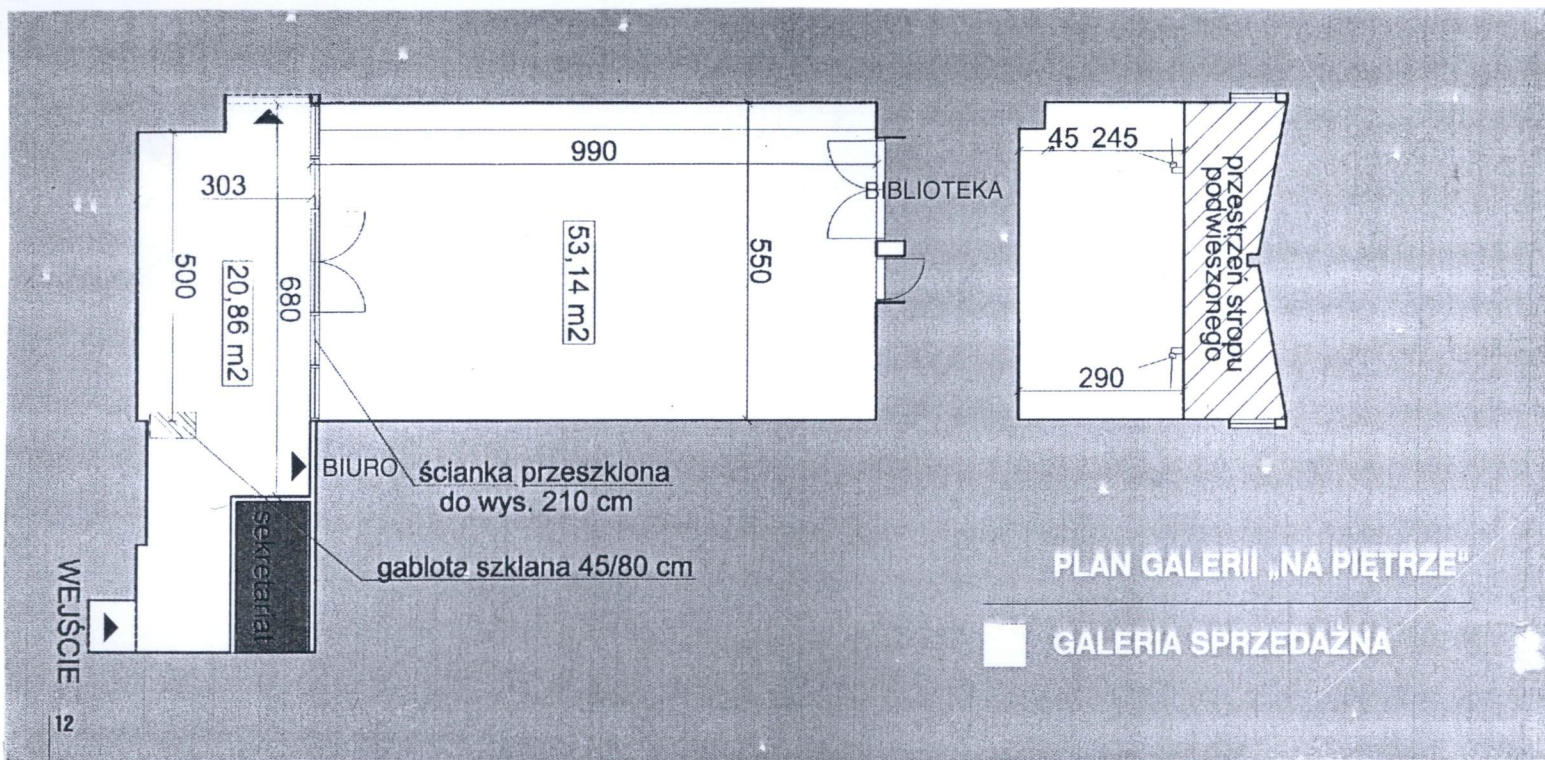
Plany piwnic



Schody do piwnic

Wkładkę założył: mgr Edward Traczyński, VII 2006 r.

Miejsce przechowywania negatywów: archiwum Regionalnego Ośrodka Badań i Dokumentacji Zabytków w Kielcach



Plany pomieszczeń na piętrze



Elewacja południowo-zachodnia

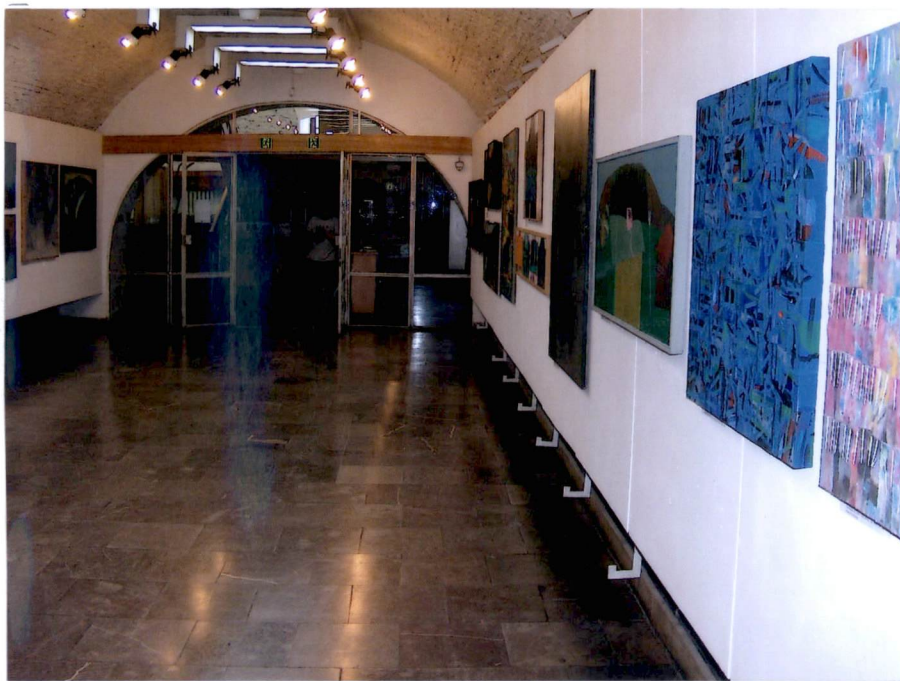


Fragment klatki schodowej

1. **Miejscowość:** KIELCE
2. **Gmina:** Kielce
3. **Województwo:** świętokrzyskie

2. **Obiekt (nazwa jak na karcie):**
Dom z piwnicami

3. **Zawartość wkładki:**
Rzut, fotografie budynku



Fragment piwnicy przy klatce schodowej



Fragment piwnicy przy klatce schodowej

Wkładkę założył: mgr Edward Traczyński, VII20C6 r.

Miejsce przechowywania negatywów: archiwum Regionalnego Ośrodka Badań i Dokumentacji Zabytków w Kielcach



Przejście między piwnicami



Fragment drugiej piwnicy



Fragment drugiej piwnicy