

1. Obiekt

KOŚCIÓŁ EWANGELICKI p.w. ŚWIĘTYCH PIOTRA I PAWŁA

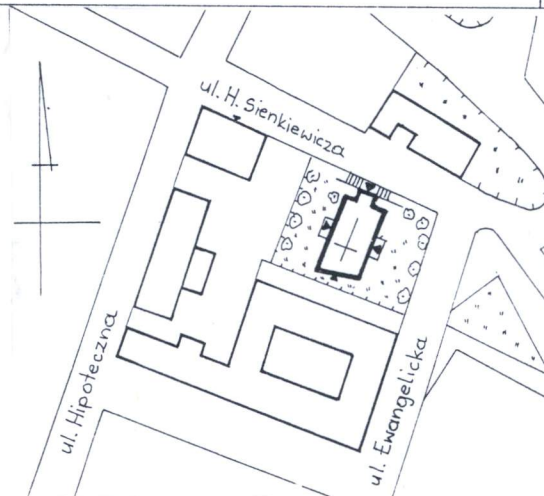
2. Czas powstania
w latach 1835 - 1837

3. Miejscowość:
KIELCE

Zdjęcia, plan sytuacyjny, rzuty:



Plan orientacyjny. Lokalizacja obiektu w czerwonym koleczku.



Plan sytuacyjny

4. Adres:

Kielce, ul. Sienkiewicza nr 1

Nr hipoteczny

5. Przynależność admini-
stracyjna:

województwo: świętokrzyskie
gmina: Kielce

6. Poprzednia nazwa miej-
scowości:

Kyelcia, Kelce, Kilcia, Kyl-
ciensis, Kielcze, Kyelcze,
Kelcze, Kylcia, Klece

7. Przynależność admini-
stracyjna przed 1975 r.

województwo: kieleckie
powiat: kielecki

8. Właściciel i jego adres:

Radomska Gmina Ewangelic-
ko-Augsburska

Ul. Reja 6, 26-600 Radom

9. Użytkownik i jego adres

Wierni z kościoła polsko-
katolickiego. W nabożeń-
stwach ekumenicznych
uczestniczą też wierni z ko-
ściołów zrzeszonych w Pol-
skiej Radzie Ekumenicznej.

10. Rejestr zabytków

nr 875

data: 15.07.1976 r.

Elewacja wschodnia



12. Autorzy, historia obiektu, określenie stylu:

Jak podają źródła, już w końcu XVIII wieku wśród osiedlających się w Kielcach rzemieślników, inżynierów i specjalistów górniczych, było wielu ewangelików. Ich duża grupa pojawiła się w Kielcach także w I połowie XIX w. Pracowali m.in. w Hucie „Aleksander” w Białogonie i w Szkole Akademiczno-Górnicej, którą założył Stanisław Staszic, jako wykładowcy. W 1834 r. społeczność ewangelicka w Kielcach liczyła 611 osób i była, po rzymsko-katolikach, najliczniejszą chrześcijańską grupą wyznaniową w Kielcach (w 1825 r. było ich zaledwie 106 osób). Parafię zaczęto organizować w 1812 r., a nabożeństwa ewangeliczne odbywały się najpierw w kaplicy pałacu biskupów, mieszczącego Szkołę Akademiczno-Górnica. Wieleletnie starania ewangelików o świątynię, zostały uwieńczone sukcesem w latach 30. XIX wieku, kiedy to uzyskano poparcie Głównej Dyrekcji Hutniczej w Kielcach, której dyrektorem był ewangelik Jan Ullman oraz kopalniom rządowym w Miedzianej Górze, które zdecydowały się pokryć połowę kosztów. W 1835 roku gmina ewangelicka zwróciła się do władz o przyznanie pod budowę kościoła placu przy obecnej ulicy Sienkiewicza, na co dostała zgodę i fundusze. Uzyskawszy je przystąpiono do budowy kościoła, zaprojektowanego prawdopodobnie przez inżyniera wojewódzkiego Karola Meyzera, wyznania ewangelickiego. Oprócz tego projektu, wykonał on kilka ważnych prac na terenie Kielc. W 1828 r. opracował nie zrealizowany plan przewidujący utworzenie w dolinie Silnicy ogrodu publicznego. W 1834 roku sporządził plan browaru przy ul. Konstatego (obecnie Sienkiewicza). W 1829 r. nadzorował remont kolegiaty. W 1832 r. wykonał pomiary gmachu Leonarda, a w 1835 r. gmachu poczty i sądu. W 1836 r. należał do inicjatorów budowy szpitala św. Aleksandra. Kościół wybudowano w latach 1835-1837. W 1841 r. dzięki zapisowi testamentowemu kieleckiego kupca Jana Lardellego, wybudowano w świątyni organy, a za sumę pozostałą ze spadku rada parafii postanowiła zrobić ambonę i kupić obraz „Ostatnia wieczerza”. Pastorami w kościele byli m.in. George Wendt, Dawid Bergmann, Karol Rotcher, Karol Kliem, Edward Lemon, Ferdynand Haefke, Henryk Zander. Od 1853 do 1877 r. pastorem był Edward Lembke. Za jego czasów parafia przeżywała największy rozkwit. Podczas II wojny światowej hitlerowcy wywieźli z Kielc prawie wszystkich ewangelików. Po wojnie zlikwidowano parafię ewangelicką, a świątynię użyczono kościołowi polskokatolickiemu. Obecnie kościół służy wszystkim kieleckim wyznanom chrześcijańskim, zrzeszonym w Polskiej Radzie Ekumenicznej.

Styl. Późnoklasycystyczny.

13. Opis (sytuacja, materiał i konstrukcja, rzut, bryła, elewacje, dach, wnętrze, wyposażenie, instalacje):

Sytuacja: Budynek kościoła znajduje się na działce, w narożniku obecnych ulic Sienkiewicza i Ewangelickiej. Teren przykościelny jest ogrodzony metalowym płotkiem, wspartym na murku kamiennym. Na terenie działki rośnie kilka dużych drzew. Po drugiej stronie ulicy Sienkiewicza, prawie na wprost świątyni, zlokalizowana jest zabytkowa kamienica Gidlewskich wzniesiona w 1909 r., w której mieści się obecnie BRE BANK, natomiast po południowej stronie od kościoła znajdują się budynki dawnych bazarów z 1873 r., rozbudowane około 1900 r., w których mieścić się będzie Muzeum Zabawkarstwa.

Materiał, konstrukcja, technika: Ściany zewnętrzne korpusu wykonane z kamienia łamanego, na zaprawie wapiennej. Wieżba dachowa drewniana. Dach nad nawą oraz wieżyczki kryte są blachą (wieże blachą w sposób łuskowy). Na wieżyczkach są zamocowane żelazne krzyże. Korpus wieży murowany z kamienia łamanego, z narożnikami i obramieniami otworów z cegły. Stolarka okienna i drzwiowa – drewniana. Drzwi płycinowe. Podłogi – posadzki z płytek marmurowych i częściowo kamiennych, na podłożu betonowym.

Rzut: Korpus kościoła jest jednonawowy. Do nawy dostawiona jest od północy wieża, a od zachodu i wschodu portyki. Wewnątrz południowej części korpusu wyodrębnione jest półkoliste w planie prezbiterium, a za nim zakrystia i składzik.

Bryła: Budynek wolnostojący składający się z korpusu i dobudowanej do niego wieży oraz dwóch portyków.

Elewacje: Po obu bokach nawy umieszczono naprzeciw siebie portyki, co z zewnątrz tworzy formę podobną do transeptu. W każdą z portyków trójkątny przyczółek podtrzymują cztery kolumny. Portyk zwieńczony jest z trzech stron ceglany murkiem. Wieża, tworząc front od ulicy, dzieli się na dwie kondygnacje rozczłonkowane pionowo pilastrami. Wieńczy ją hełm w kształcie ostrosłupa umieszczony na osi wieży i takie cztery małe ostrosłupy, przypominające iglice rozmieszczone w jej narożnikach, na których umieszczone są metalowe krzyże. Wielkie półkoliście sklepione okna nadają nawie i wieży wrażenie lekkości. Znajdujące się w świątyni drzwi są dwuskrzydłowe, płycinowe.

Dach: Nad nawą wieżba dachowa drewniana z więzarami wieszarowymi jednowieszakowymi (z krzyżulcami), rozstawionymi co ok. 4,10 m, pomiędzy którymi wstawiono dwa więzary jętkowe. Podłużne płatwie tuż poniżej jętek wsparte są na więzarach wieszarowych. Wiązary nie są rozmieszczone równolegle, co jest skutkiem trapezowego kształtu rzutu poziomego. Belki stropowe w więzarach jętkowych podwieszone są w połowie rozpiętości do podciagu, którego podpory osadzone są w wieszakach więzarów wieszarowych. Połączenie w węzłach więzarów na kolki drewniane. Dach nad nawą dwuspadowy.

Wnętrze: Nawę nakrywa płaski strop. W północnej części nawy jest chór wsparty na czterech kolumnach. Znajdujące się na chórze organy, zostały wykonane około 1841 r. przez organmistrza Karola Żakiewicza z Brzezina. Był to 8-głosowy instrument z 2 miechami o 4 ½ oktawową klawiaturze. Organy te zostały gruntownie przebudowane i powiększone do 11 głosów ok. 1897 r. przez nieznanego organmistrza. Wieża mieści główne wejście i kręte schody na chór. Na piętrze wieży ustawiona jest drewniana konstrukcja pod dwa dzwony (zawieszony jest tylko jeden dzwon).

Wyposażenie: Wnętrze świątyni przystosowano do celów ekumenicznych – pozbawione jest ono elementów wystroju związanego z poprzednim użytkownikiem kultowym (kościołem polsko-katolickim). W centrum wnętrza umieszczony został krzyż jerozolimski uznany przez wszystkich wyznawców z kręgu ekumenicznego.

Instalacje: elektryczna.

14. Kubatura: 2750.20 m ³	15. Powierzchnia użytkowa: 288,15 m ²	16. Przeznaczenie pierwotne: kultowe (pierwotnie odprawiane były nabożeństwa kościoła ewangelickiego, a po likwidacji parafii ewangelickiej, użyczono świątynię na nabożeństwa kościołowi polsko-katolickiemu)	17. Użytkowanie obecne: kultowe (nabożeństwa ekumeniczne kościołów zrzeszonych w Polskiej Radzie Ekumenicznej)
18. Prace budowlane i konserwatorskie, ich przebieg i dokumentacja: Na dużą skalę remont kościoła przeprowadzony został w 1902 r., o czym informował pergaminowy dokument znaleziony w kuli stanowiącej podstawę krzyża na wieży. Kolejny konieczny remont przeprowadzono prawdopodobnie w latach 1981-82, bowiem kościół był w fatalnym stanie technicznym. Na skutek nieszczelnego pokrycia i przecieków, niektóre elementy więźby dachowej oraz strop od strony zachodniej uległy bardzo dużemu zniszczeniu. W trakcie tego remontu wymieniono zniszczone elementy więźby dachowej oraz stropu, a także wykonano nowe pokrycie z blachy ocynkowanej na deskowaniu ażurowym z desek. Remontem nie objęto wtedy konstrukcji drewnianej wieży oraz jej pokrycia. W 2001 roku organizacji prac w ramach remontu i roli inwestora podjął się Wojewódzki Oddział Służby Ochrony Zabytków. Świątokrzyski Wojewódzki Konserwator Zabytków ze swoich środków przygotował niezbędną dokumentację i sprawował nadzór konserwatorski nad pracami, działając na podstawie upoważnienia proboszcza parafii ewangelicko-augsburskiej. Dokumentację przygotowała Agencja Projektowania, Usług Inwestycyjnych i Handlu „ELEM” s. c. z Kielc. Wykonawcą prac została firma „AGAT” z Kielc (z podwykonawcą prac elewacyjnych spółką PKZ S.A. z Kielc). Prace remontowo-konserwatorskie trwały od 23 maja do 31 sierpnia i polegały na gruntownej wymianie pokrycia dachowego oraz tynków zewnętrznych. Ponadto dokonano remontu więźby dachowej, założono suche tynki na stropie, uzupełniono tynki wewnętrzne, pomalowano wnętrze, stolarkę drzwi i okien oraz elewacje zewnętrzne. Wymieniono również instalację elektryczną. Wokół kościoła wykonana została przez Urząd Miasta w Kielcach, opaska odwadniająca z kostki. W 2002 r. ewangelicy już z własnych pieniędzy założyli ogrzewanie i wyremontowali posadzkę.		19. Stan zachowania, ściany zewnętrzne, ściany wewnętrzne, sklepienia, stropy, konstrukcje, dachy: Budynek po przeprowadzonych remontach jest w stanie dobrym. Tylko stolarka okienna jest zniszczona.	
20. Najpilniejsze postulaty konserwatorskie: Wymiana stolarki okiennej.			

21. Akta archiwalne i źródła ikonograficzne (rodzaj akt, numer i miejsce przechowywania):

1. Opr. tech. Julian Mróz, Kościół Ewangelicki św. Piotra i Pawła w Kielcach, ul. Sienkiewicza 1. Inwentaryzacja architektoniczno-konserwatorska, Agencja Projektowania, Usług Inwestycyjnych i Handlu „ELEM” s.c., Kielce 2001 r., mps.
2. Opr. mgr inż. Aleksander Szczeciński, Kościół Ewangelicki św. Piotra i Pawła w Kielcach, ul. Sienkiewicza 1. Ekspertyza konstrukcyjna dla potrzeb remontu, Agencja Projektowania, Usług Inwestycyjnych i Handlu „ELEM” s.c., Kielce 2001 r., mps.
3. Projektował mgr inż. arch. Roman Mirowski, opr. tech. Julian Mróz, Kościół Ewangelicki św. Piotra i Pawła w Kielcach, ul. Sienkiewicza 1. Projekt Budowlany. Część architektoniczna, Agencja Projektowania, Usług Inwestycyjnych i Handlu „ELEM” s.c., Kielce 2001 r., mps.
4. Adam Wolański, Dokumentacja konserwatorska prac organmistrzowskich przy zabytkowych organach w parafii ewangelicko-augsburskiej w Kielcach, Lubą 2001 r., mps.

22. Bibliografia:

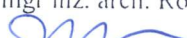
1. Jan Leszek Adamczyk, Przewodnik po zabytkach architektury i budownictwa Kielce, Kielce 1998, s. 66-67.
2. Artykuły prasowe: A. Piasecka, Prace remontowe zakończone, „Gazeta w Kielcach” (dodatek „Gazety Wyborczej”), nr 206, 4.IX.2001r.; P. Kasprzyk, Wciąż czują się obcy?, „Gazeta w Kielcach” (dodatek „Gazety Wyborczej”), 17-18.III.2001 r.; (br), Kościół goryczy, „Słowo Ludu”, nr 257, 5.XI.2002 r.; B. Rynkowska, Świątynia z cudem pojednania, „Słowo Ludu – Magazyn”, nr 2166, 2.II.2001 r.; R. i E. Gorzkowscy, Album kielecki. Przy ulicy Sienkiewicza (I), „Gazeta Kielecka”, nr 115, 1992 r.; M. Maciągowski, Oaza protestantów, „Słowo Ludu”, nr 283, 7 grudnia 2005 r., s. 7.

23. Uwagi różne:

Kiedy pastorem kościoła był Edward Lembke, do parafii należało 916 wiernych (w tym także niemieccy osadnicy z okolic Łopuszna). Wówczas istniały trzy ewangelickie szkoły elementarne. Po I wojnie światowej w parafii pozostało już tylko około 100 wiernych. Wśród kieleckich ewangelików byli m.in. Wilhelm Lempe - radca górniczy w rządzie Królestwa Polskiego, który zaprojektował wiele zakładów przemysłowych Staropolskiego Okręgu Przemysłowego, lekarz Jan Freyzer czy wspomniany już projektant kościoła Karol Meyzer.

24. Opracował:

Tekst: mgr Edward Traczyński, XII.2005 r. 

Plany, rysunki: projektował – mgr inż. arch. Roman Mirowski, opracował – tech. Julian Mróz, 2001 r. 

Zdjęcia fotograficzne: mgr inż. arch. Roman Mirowski, XII. 2005 r. **Fotografie obiektu przed remontem wykonał Julian Mróz, I.2001 r.** 

Miejsce przechowywania negatywów: archiwum Regionalnego Ośrodka Badań i Dokumentacji Zabytków w Kielcach

Karta po wypełnieniu podlega ochronie na podstawie przepisów prawa autorskiego

25. Adnotacja o inspekcjach, informacja o zmianach (data, nazwisko wypełniającego):

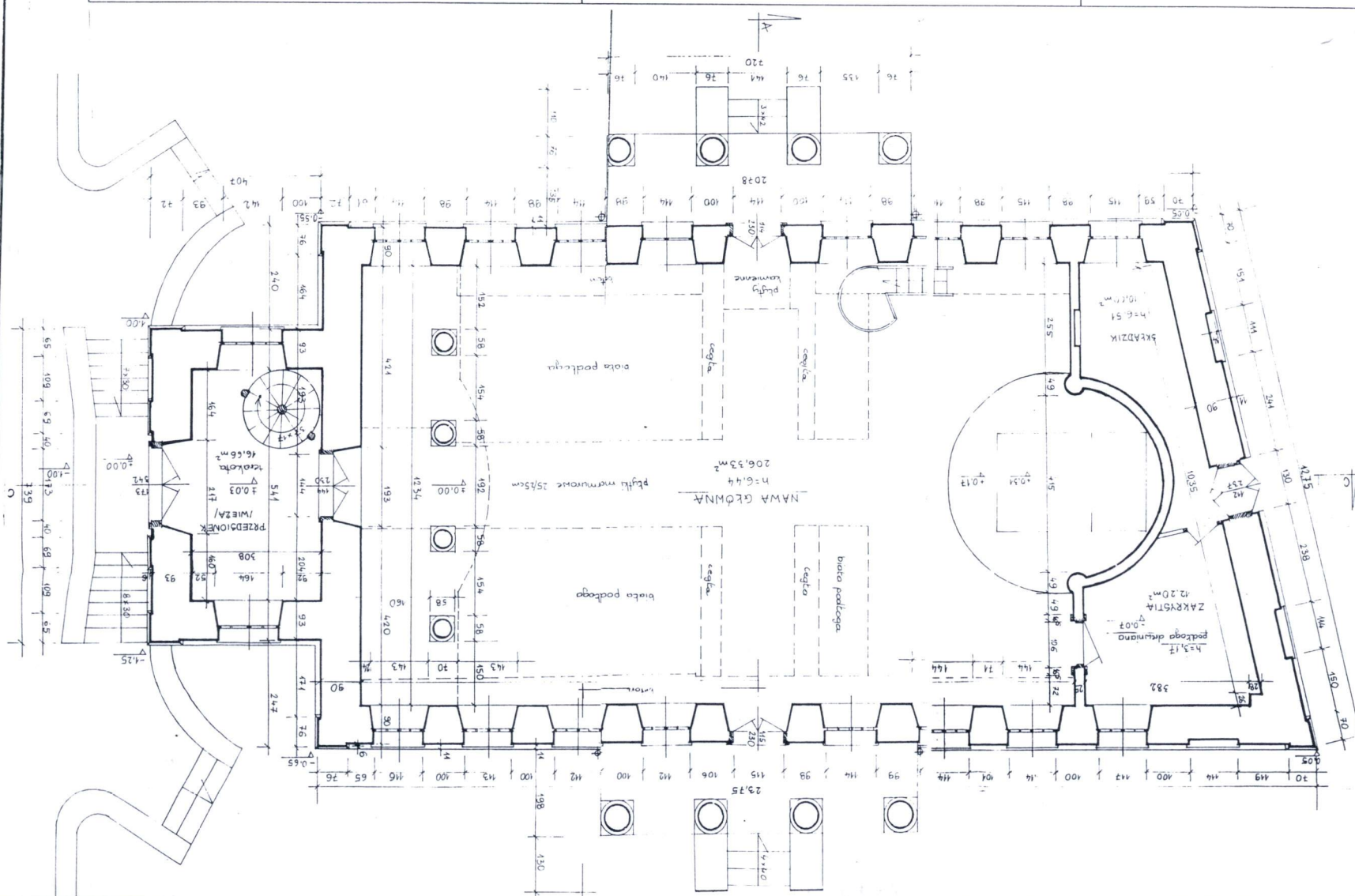
26. Załączniki:

wkładka nr 1, 2, **3, 4, 5**

1. Miejsowość: KIELCE
 2. Gmina: Kielce
 3. Województwo: świętokrzyskie

2. Obiekt (nazwa jak na karcie):
 KOŚCIÓŁ EWANGELICKI p.w. ŚWIĘTYCH
 PIOTRA I PAWŁA

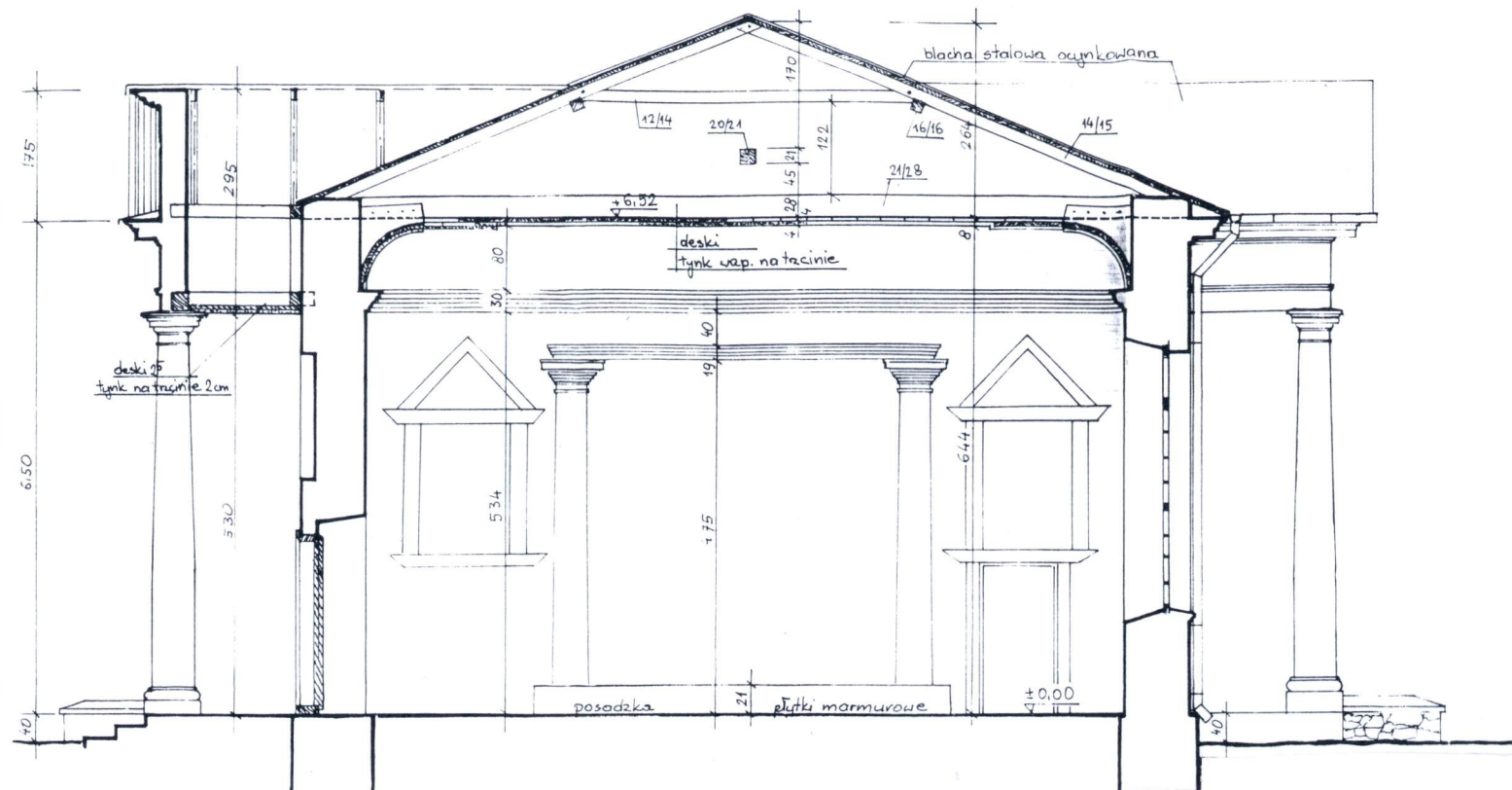
3. Zawartość wkładki:
 Rzut przyziemia, przekrój poprzeczny



Rzut przyziemia

Wkładkę założył: mgr Edward Traczyński, XII.2005 r.

Miejsce przechowywania negatywów: archiwum Regionalnego Ośrodka Badań i Dokumentacji Zabytków w Kielcach



Przekrój poprzeczny A-A

1. Miejscowość: KIELCE

2. Gmina: Kielce

3. Województwo: świętokrzyskie

2. Obiekt (nazwa jak na karcie):

KOŚCIÓŁ EWANGELICKI p.w. ŚWIĘTYCH
PIOTRA I PAWŁA

3. Zawartość wkładki:

Fotografie kościoła



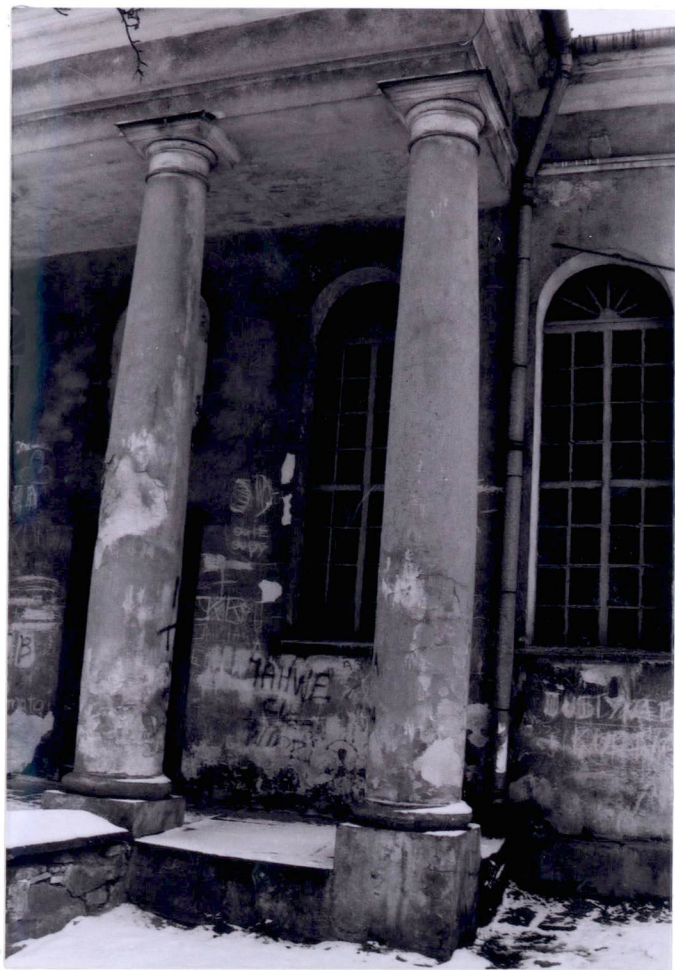
Elewacja wschodnia. Część środkowa z portykiem.
Stan przed remontem (styczeń 2001 r.)



Elewacja południowa. Stan przed remontem (styczeń 2001 r.)

Wkładkę założył: mgr Edward Traczyński, XII.2005 r.

Miejsce przechowywania negatywów: archiwum Regionalnego Ośrodka Badań i Dokumentacji Zabytków w Kielcach



Elewacja zachodnia. Część prawa portyku. Stan przed remontem (styczeń 2001 r.)



Fragment elewacji zachodniej. Stan przed remontem (styczeń 2001 r.)

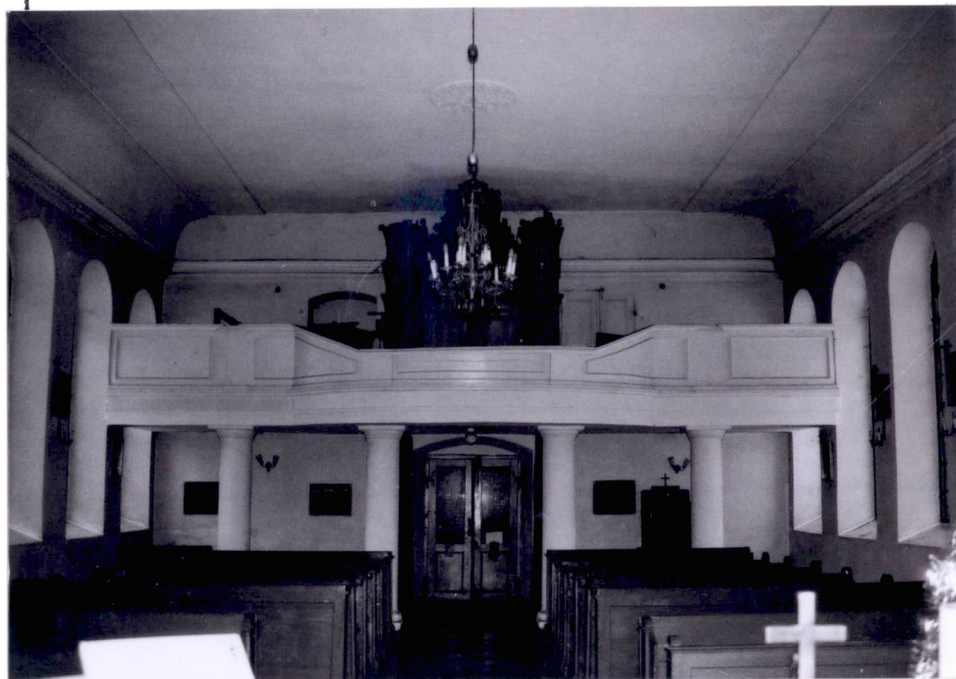


Fragment elewacji północno-zachodniej z dzwonnica. Stan przed remontem (styczeń 2001 r.)

1. Miejscowość: KIELCE
2. Gmina: Kielce
3. Województwo: świętokrzyskie

2. Obiekt (nazwa jak na karcie):
KOŚCIÓŁ EWANGELICKI p.w. ŚWIĘTYCH
PIOTRA I PAWŁA

3. Zawartość wkładki:
Fotografie kościoła



Fragment wnętrza. Widok na chór. Stan przed remontem (styczeń 2001 r.)



Fragment wnętrza. Widok na prezbiterium. Stan przed remontem (styczeń 2001 r.)

Wkładkę założył: mgr Edward Traczyński, XII.2005 r.

Miejsce przechowywania negatywów: archiwum Regionalnego Ośrodka Badań i Dokumentacji Zabytków w Kielcach



Elewacja wschodnia.Stan w 2005 r.



Fragment elewacji wschodniej.Stan w 2005 r.



Elewacja południowo-wschodnia.stan w 2005 r.

1. Miejsowość: KIELCE
2. Gmina: Kielce
3. Województwo: świętokrzyskie

2. Obiekt (nazwa jak na karcie):
KOŚCIÓŁ EWANGELICKI p.w. ŚWIĘTYCH
PIOTRA I PAWŁA

3. Zawartość wkładki:
Fotografie kościoła



Fragment elewacji wschodniej. Stan w 2005 r.



Fragment południowo-wschodni. Stan w 2005 r.



Elewacja północna. Stan w 2005 r.

Wkładkę złożył: mgr Edward Traczyński, XII.2005 r.

Miejsce przechowywania negatywów: archiwum Regionalnego Ośrodka Badań i Dokumentacji Zabytków w Kielcach



Widok na dzwonnice - elewacja pół-
nocno-wschodnia. Stan w 2005 r.



Fragment dzwonnicy - elewacja wscho-
dnia. Stan w 2005 r.



Fragment dzwonnicy - elewacja półno-
cno-zachodnia. Stan w 2005 r.

1. Miejscowość: KIELCE
2. Gmina: Kielce
3. Województwo: świętokrzyskie

2. Obiekt (nazwa jak na karcie):
KOŚCIÓŁ EWANGELICKI p.w. ŚWIĘTYCH
PIOTRA I PAWŁA

3. Zawartość wkładki:
Fotografie kościoła



Fragment kościoła - wieże. Stan w
2005 r.

Wkładkę założył: mgr Edward Traczyński, XII.2005 r.

Miejsce przechowywania negatywów: archiwum Regionalnego Ośrodka Badań i Dokumentacji Zabytków w Kielcach