

1. Obiekt

KOŚCIOŁ PAR. P.W. NIEPOKALANEGO SERCA N.M.P.

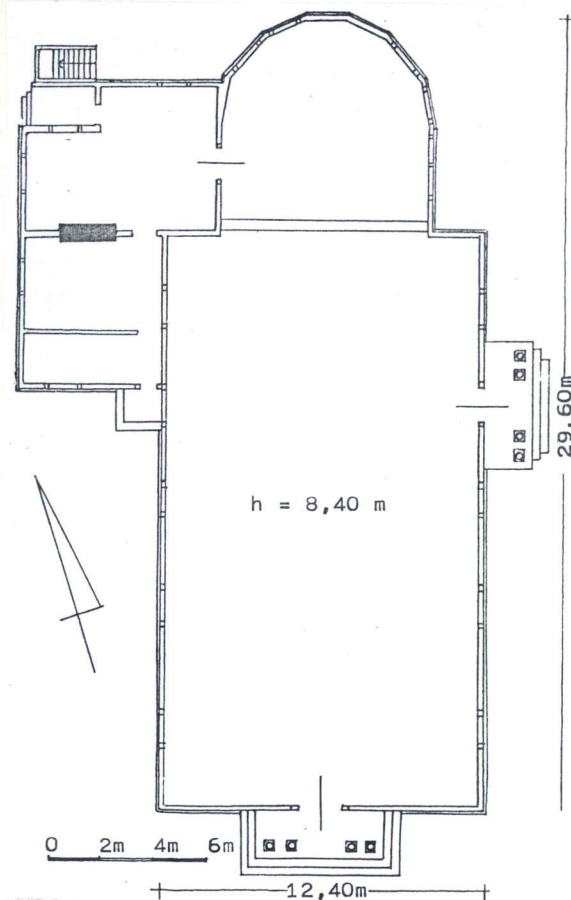
2. Czas powstania

1947 r.

3. Miejscowość

K I E L C E

11. Zdjęcia: rzut, przekrój, sytuacja, orientacja



Widok na kościół od pd.-
zach.

Fragment mapy skala 1:25000



4. Adres

ul. Urzędnicza 3
Kielce

nr hipoteczny

5. Przynależność administracyjna

województwo kieleckie

gmina Kielce

6. Poprzednie nazwy miejscowości

-

7. Przynależność administracyjna
przed 1 VI 1975

województwo kieleckie

powiat kielecki

8. Właściciel i jego adres

Parafia rzym.-kat. p.w. Niepo-
kalanego Serca N.M.P., 27-729
Kielce, ul. Urzędnicza 3

9. Użytkownik i jego adres

j.w.

10. Rejestr zabytków

Nr

data

29 października 1939 r. erygowano parafię filialną p.w. Niepokalanego Serca N.M.P. przy kościele garnizonowym w Kielcach /dawnej cerkwi prawosławnej/. Parafia ta użytkowała go tylko do 17 czerwca 1946 r., później korzystała z kaplicy sióstr Dominikanek przy ul. Karczówkowskiej 15.

Plac pod nowy kościół na rogu ulic: Urzędniczej i ówczesnej Młynarskiej /ob. Mielczarskiego/ po części kupiono, po części uzyskano w darze od Leona Krupskiego, razem z murowanym domem mieszkalnym. Budynek ten wkrótce rozebrano.

W 1947 r. architekt kielecki Stanisław Skibniewski sporządził projekt nowego kościoła. Do jego budowy częściowo wykorzystano drewno z poniemieckich baraków, w których trzymano jeńców wojennych, ofiarowane przez ówczesnego wojewodę - Wiślicza. Budowę zaczęto jeszcze w 1947 r. i w tymże zakończono. Uroczyste poświęcenie świątyni miało miejsce 7 grudnia.

W 1948 r. Skibniewski sporządził projekt ogrodzenia murowanego półpełnego, od strony przyległych ulic.

Od 19 sierpnia 1957 r. przy kościele tym istnieje pełnoprawna parafia.

Ok. 1973 r. przeprowadzono szereg prac remontowych: wymieniono zniszczone partie ścian, zamontowano nowe okna, pomalowano elewacje na olejno.

Pod koniec lat 70-tych powiększono zakrystię.

Styl - obiekt bezstylowy.

Sytuacja - kościół par. w zach. części Kielc, za torami kolejowymi, na rogu ulic: Urzędniczej i Mielczarskiego, zwrócony prezbiterium na pn. /z niewielkim odchyleniem w kierunku wsch./. Usytuowany pośrodku placu - czworobocznego, z ogrodzeniem półpełnym murowanym od strony ulic/z dwóch pozostałych stron - siatka/. Powierzchnia placu wyłożona płytami chodnikowymi, wokół kościoła - opaska kamienna. Po jego stronie pn.-zach. parterowy drewniany długi budynek mieszczący m.in. bibliotekę parafialną. W narożniku pd.-wsch. - kamienny posąg N.P.Marii na postumencie.

Materiał i konstrukcja - drewniany, na podmurówce kamienno-ceglanej, o konstrukcji szkieletowej, obustronnie oszalowany deseczkami i opięty lisicami. W zakrystii - trzon kominowy murowany. Stropy płaskie odeskowane, nad nawą i prezbiterium - kasetonowe. Więźba drewniana krokwiowo-stolcowa. Pobicie dachów i sygnaturki z blachy ocynkowanej. Posadzka w całym kościele z las-trika. Okna i drzwi drewniane. Okna wszystkie podwójne, w nawie ujednolicone 15-kwaterowe, tylko jedno - okrągłe. Drzwi zewnętrzne do nawy od pd. i wsch. dwuskrzydłowe klepkowe, pozostałe przeważnie płycinowe jednoskrzydłowe. Tylko zakrystia - podpiwniczona.

Rzut - kościół jednonawowy. Do prostokątnej nawy przylega także węższe prezbiterium z siedmiobocznym zamknięciem od pn. Po stronie zach. nawy i prezbiterium - zakrystia z przedsionkiem, razem tworzące kształt zbliżony do litery L.

Bryła - nawa prostopadłościenna pod niskim dachem dwuspadowym. Przy niej od pn. także nieco tylko niższe i znacznie węższe prezbiterium z siedmiobocznym zamknięciem. Nad nim także dach niski dwuspadowy przechodzący w siedmiopółściowy. Po stronie zach. nawy i prezbiterium prawie dwukrotnie niższa zakrystia z przedsionkiem - pod dachem dwupółściowym. Przy ścianach nawy: szczytowej pd. i wsch. - pseudoportyki, każdy z czterema słupami o przekroju koła, zgrupowanymi w pary, podtrzymującymi prostokątną płytę, nad którą dwuspadowy daszek. Nad całością góruje sygnaturka umieszczona nad prezbiterium, przepruta prostokątnymi otworami. Nad nią daszek dwuspadowy zwieńczony krzyżem.

Elewacje - wszystkie na niskiej podmurówce kamienno-ceglanej osłoniętej okapnikiem, oszalowane krótkimi poziomymi deseczkami, gęsto i rytmicznie opięte lisicami wydzielającymi wąskie, wysokie prostokątne pola. Elewacja pd. frontowa/szczytowa ściana nawy/ w kształcie leżącego prostokąta zwieńczonego niskim trójkątnym szczytem - jednoosiowa. Na osi - prostokątny otwór drzwiowy poprzedzony pseudoportykami, z czterech słupów/o przekroju koła/na cokółkach podtrzymujących prawie na wysokości szczytu elewacji - płaską płytę, nad którą niski daszek dwuspadowy. Nad otworem drzwiowym - okrągły okienny.

c.d. wkładka nr 1.

14. Kubatura ok. 2 100 m ³	15. Powierzchnia użytkowa 367,27 m ²	16. Przeznaczenie pierwotne sakralne	17. Użytkowanie obecne sakralne
18. Prace budowlane i konserwatorskie, ich przebieg i dokumentacja - ok. 1973 r. wymieniono zniszczone partie ścian /szalunki/, pomalowano elewacje na olejno, zamontowano nowe podwójne okna, które okratowano z zewnątrz, - pod k. lat 70-tych XX w. dobudowano przedsionek do zakrystii.		19. Stan zachowania (fundamenty, ściany zewnętrzne, ściany wewnętrzne, sklepienia, stropy, konstrukcje dachowe, pokrycie dachu, wyposażenie i instalacje) - fundamenty i podmurówka - stan dobry, - deski szalunkowe zewnętrzne nieco zużyte, okapniki miejscami zmuśzałe, do wymiany. - ściany wewnętrzne - stan bardzo dobry, - stropy - stan dobry, - więźba dachowa w stanie dobrym, drewno suche i zdrowe, brak śladów obecności drewnojadów, - pokrycie dachów szczelne. - stolarka okienna i drzwiowa w stanie bardzo dobrym, - instalacje w stanie dobrym.	
		20. Najpilniejsze postulaty konserwatorskie	

21. Akta archiwalne (rodzaj akt, numer i miejsce przechowywania)

22. Bibliografia

Kronika parafii Niepokalanego Serca N.M.P. w
Kielcach /rękopis przechowywany na parafii na
ul.Urzędniczej 3 w Kielcach/.

23. Źródło ikonograficzne i fotografia (rodzaj, miejsce przechowywania, sygnatury)

24. Uwagi różne

25. Opracował

tekst mgr Anna Adamczyk X 1996 r.

imię, nazwisko, data, podpis

plany, rysunki mgr Anna Adamczyk X 1996 r.

imię, nazwisko, data, podpis

zdjęcia fotogr. mgr Anna Adamczyk X 1996 r.

imię, nazwisko, data, podpis

miejsce przechowywania negatywów PSOZ O/Kielce

Karta po wypełnieniu podlega ochronie na podstawie przepisów prawa autorskiego

26. Adnotacje o inspekcjach, informacje o zmianach (daty, imiona i nazwisko wypełniających)

27. Załączniki

wkładka nr 1.

1. Miejscowość..... KIELCE	4. Obiekt (nazwa jak w karcie)	5. Zawartość wkładki (nazwa materiału uzupełniającego)
2. Gmina..... Kielce	Kościół par. p.w. Niepokalanego	c.d. p. 13, plan sytuacyjny ,zdjęcia.
3. Województwo..... kieleckie	Serca N.M.P.	

c.d. p. 13

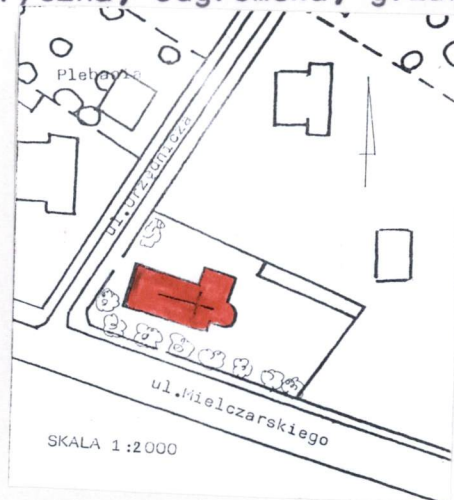
Elewacje boczne zestawione ze ścian nawy i prezbiterium, od zach. częściowo przysłonięte przez zakrystię i jej przedsionek. Otwory okienne i drzwiowe wszystkie prostokątne. Ściany nawy podzielone lisicami na 11 pól; między lisicami, i z każdej strony, przeprute 5 otworami okiennymi /w co drugim polu/, aż pod sam okap dachu. Na drugiej osi patrząc od pn. otwór wejściowy poprzedzony pseudoportykiem /takim jak na fasadzie/. Ściany prezbiterium podzielone z każdej strony lisicami na 2 pola, wieloboczne zamknięcie - stosownie na 7. Na bocznych ścianach prezbiterium po 2 otwory okienne, tyleż na 2 pierwszych osiach - z każdej strony - jego wielobocznego zamknięcia. Ściany zakrystii i przedsionka oszalowane podobnie i opięte lisicami jak główny korpus. Otwory okienne i drzwiowe prostokątne. Wejścia dwa - jedno od zach., drugie od pd. Nad całością góruje wieżyczka na sygnaturkę umieszczona na dachu prezbiterium, czworoboczna, przepruta prostokątnymi otworami, pod daszkiem dwuspadowym, zwieńczonym krzyże.

Wnętrze - jednoprzestrzenne. Do prostokątnej długiej nawy przylega na osi, od pn. także krótkie prezbiterium zamknięte siedmiobocznie. Nad nimi - na jednej wysokości - płaskie stropy odeskowane kasetonowe. Otwór tęczowy w kształcie prostokąta o ściętych górnych narożnikach. Okna z wyjątkiem pd. okrągłego - wszystkie prostokątne /w prezbiterium węższe niż w nawie/, ujęte w silnie wysunięte do przodu /w górnych partiach/ obramienia tworzące rodzaj pseudolunet. Posadzka w całym kościele z lastrika.

Wyposażenie - zabytkowego brak.

Instalacje - elektryczna, odgromowa, grzanie w zimie piecami akumulacyjnymi.

Plan sytuacyjny
skala 1: 2000
/fragment pomiaru
Kielc/.



Fasada kościoła
/widok od pd.-
zach./.



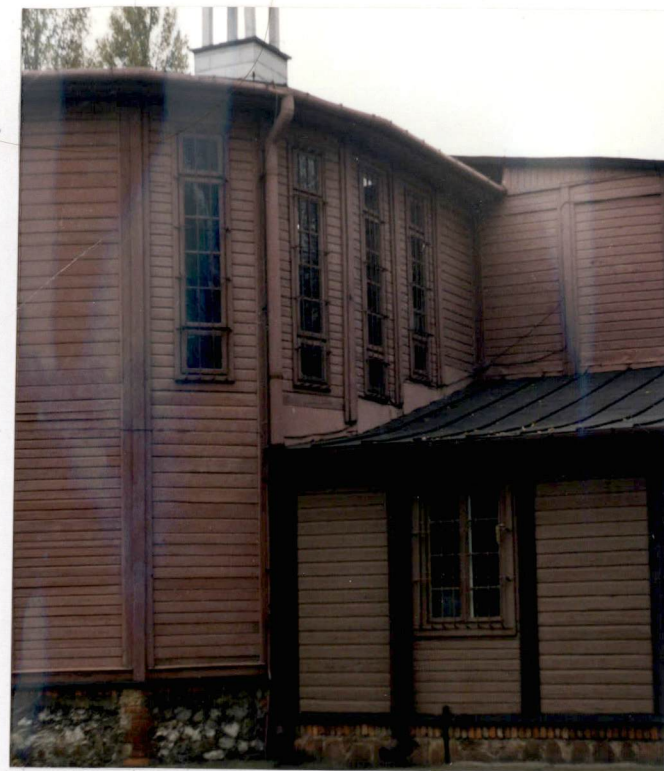
Wkładkę założył: **mgr Anna Adamczyk X 1996 r.**
(imię, nazwisko, data)

Miejsce przechowywania negatywów: **PSOZ O/Kielce.**

VERTE!



Widok od pn. na prez-
biterium.



Widok od pn. na
prezbiterium i
zakrystię.

Widok od pn.-zach. na
kościół i zakrystię.

