

KRAJOWY OŚRODEK BADAŃ I
DOKUMENTACJI ZABYTEKÓW W
WARSZAWIE

Karta Ewidencyjna Zabytków
Architektury i Budownictwa

A	B	C	D	E	F	G	H	I	J	K	L	Ł	M	N	O	P	R	S	T	U	V	W	X	Y	Z	Nr 1148
---	---	---	---	---	---	---	---	---	---	---	---	---	---	---	---	---	---	---	---	---	---	---	---	---	---	---------

1. Obiekt: 129/3

PLEBANIA

2. Czas powstania:
XVI/XVII w.

3. Miejscowość:
MAŁOGOSZCZ

Zdjęcia, plan sytuacyjny, rzuty:

4. Adres:

Nr hipoteczny

5. Przynależność administra-
cyjna:
gmina Małogoszcz, powiat
jędrzejowski, województwo
świętokrzyskie
woj.

6. Poprzednia nazwa miej-
scowości:

Małogoszcz

7. Przynależność administra-
cyjna przed 1999 r.

woj. kieleckie

8. Właściciel i jego adres;
Parafia rzymsko-katolicka w
Małogoszczu

9. Użytkownik i jego adres:
Parafia rzymsko-
katolicka w Małogoszczu

10. Rejestr zabytków:

nr: R. 197 z 11-02-1967

data:



12. Autorzy, historia obiektu, określenie stylu:

Chociaż w 1471 r. i w 1523 r. spotykamy przy kościele małogoskim dwóch wikariuszów, jednak Stanisław Słupski, proboszcz małogoski, pragnąc ufundować kolegium ks. mansjonarzy przy kościele. Z inicjatywy plebana małogoskiego, ufundowana została mansjonaria. Pleban ów wystąpił do kolektora króla Zygmunta I z prośbą, aby na wspomnianą fundację mógł przekazać dziesięcinę plebana z Cieśli i Leśnicy. Zgoda wydana została w Wilnie dn. 16 VI 1535 r.; co potwierdził Andrzej Krzycki arcybiskup gnieźnieński. Tenże pleban dokupił sołectwo w Leśnicy, na co wyraził zgodę król Zygmunt I 1537 r. Za Zygmunta Augusta w l. 1551-69 sołectwo w Leśnicy zostało odjęte od własności kościelnej przez Stanisława Sobka kasztelana sandomierskiego skarbnika królewskiego, starostę małogoskiego, kalwina, wtedy mansonarze się rozproszyli się.

Ks. Wojciech Bieliński pragnął przywrócić kolegium mansonarzy przy kościele małogoskim. Zgodę uzyskał od Stanisława Karnowskiego, który potwierdził to dekretem z 28 IV 1593 r. wydanym w Łowiczu. Treść dekretu: W poniedziałek przed św. Małgorzatą 1594 r. ks. Jakub Bieda Chrostkowic, mansonarz małogoski, dokument ten oblatował w grodzie chełmińskim.

Kolejny pleban, Piotr Tylicki, zastał parafię małogoską w opłakanym stanie. Pragnąc przywrócić kolegium mansonarzy w 1596 r. dogadał się z mieszczanami o zamianę dziesięciny wyciecznej na pieniężną wysokości 224 zł rocznie z wyjątkiem gruntów wójtowskich, potem zredukował liczbę mansonarzy do 3, dla seniora wyznaczył rocznie 50 zł, a dla dwóch po 40 zł. Wówczas wystąpił o nową erekcję. Otrzymał ją dopiero jego następca. Dalszy rozwój Ks. Samuel Dunin Wolski, proboszcz małogoski mając pozwolenie władzy duchownej 3 I 1598 r. przy pomocy Jana Snurskiego, proboszcza kłwowskiego i Maurycego Baltazarydy, proboszcza złockiego i gremium mansonarzy tj. Jakuba Biedy Chrostkowica seniora, Jana Zabiegała zwanego Nowikampaniusem i Andrzeja Borczucha uchwalił dla nich statuty i obowiązki. Po „potopie” szwedzkim mansonaria upadła. Nie ma ich za probostwa ks. Bidzińskiego, wskrzesił ich ks. Polanowski, proboszcz małogoski, zapisując w 1726 r. na Nieznanowicach 20000 zł w grodzie chełmińskim. Jego następca ks. Horbowski z Józefem Olszowskim kustoszem kurzelowskim i proboszczem w Strawczyni i egzekutorem testamentu uzyskał u arcybiskupa gnieźnieńskiego Teodora Potockiego 10 IX 1732 r. dekret przywrócenia mansonarzy w Małogoszczu. W XIX w. było dwóch mansonarzy proboszcz i jeden wikariusz.

13. Opis (sytuacja, materiał i konstrukcja, rzut, bryła, elewacje, dach, wnętrze, wyposażenie, instalacje):**Sytuacja:**

Budynek Dawny Dom księży mansonarzy wzniesiony w XVI/XVII w. murowany, położony na południe od kościoła, na stoku wzgórza kościelnego, od północy od strony cmentarza parterowy, od południa piętrowy. Remont około 1985 r. Układ wnętrz dwutraktowy, nieregularny; na parterze pozostałości pomieszczeń sklepionych kolebkowo i kolebkowo-krzyżowo. W zachodniej górnej części budynku dawna kaplica z wnęką w ozdobnym, wczesnobarokowym obramieniu. Pozostałe pomieszczenia przekształcone w XIX w. od strony cmentarza okno w późnorenansowym obramieniu kamienny z XVI/XVII z resztkami napisu.

Materiał, konstrukcja, technika:

Piwnice wykonano z kamienia. Ściany piętra zapewne z kamienia z dodatkiem cegły.

Rzut:

Na planie zbliżonym do prostokąta. Ściana od strony kościoła jest przełamana w dwóch miejscach, że budynek dawnej mansjonarii był przebudowany.

Bryła:

Bryłą prostopadłościanu.

Elewacje:

Ściany tynkowane. Naroża obłożone kamiennymi okładzinami. W elewacji od strony kościoła dwa wejścia, jedno prowadzi do kancelarii, najstarszej części budynku, drugie prowadzi do kaplicy, umieszczonej wewnątrz budynku. W tej elewacji umieszczone zostały dwa okna, oraz dwa małe, prostokątne okienka, z których jedno oświetla małą zakrystię przy kaplicy, drugie rodzaj skarbczyka. Pod oknem z inskrypcją, umieszczono okienko do piwnicy pod kancelarią. W elewacji południowej na parterze rozmieszczono 7 okien, oraz centralną sień. Na wyższej kondygnacji umieszczono 8 okien, oraz balkon. W elewacji zachodniej znajduje się jedno okno, oraz wywietrznik piwnicy; we wschodniej na parterze są dwa okna oraz niewielkie okienko, na piętrze 4 okna.

Dach:

Dach mansardowy, dawniej pokryty gontem, obecnie blachą ocynkowaną.

Wnętrze:

Budynek dwutraktowy. W jego centralnej części znajduje się sklepione pomieszczenie (sklepienie krzyżowo-żebrowe). Pod tym pomieszczeniem znajduje się sklepione kolebką pomieszczenie piwniczne. Od strony zachodniej znajduje się wewnętrzna kaplica, po jej bokach skarbczyk i zakrystia, oświetlone po jednym okienku. Przylegające do niego od strony południowej pomieszczenie stanowiło jakby nawę dla zgromadzonych księży mansonarzy., tu także szafka w murze. Klatka schodowa umieszczona wewnątrz budynku, obok kancelarii.

Układ piwnic jest nieregularny

Wyposażenie:

Od strony kościoła okno w obramieniu kamiennym o cechach późnorenansowych.

Instalacje:

Elektryczna, wodno-kanalizacyjna, odgromowa.

14. Kubatura łączna: 5600 m ³	15. Powierzchnia użytkowa Łączna: 820 m ²	16. Przeznaczenie pierwotne: mansjonaria (kultowe)	17. Użytkowanie obecne: plebania (kultowe-mieszkalne)
---	--	---	--

18. Prace budowlane i konserwatorskie, ich przebieg i dokumentacja:
W 1986 r. dokonano gruntownego remontu budynku.

19. Stan zachowania, ściany zewnętrzne, ściany wewnętrzne, sklepienia, stropy, konstrukcje dachy.

Stan zachowania dobry.
Ściany dobre.
Sklepienia dobre.
Stropy dobre.
Dachy dobre.

21. Akta archiwalne (rodzaj akt, numer i miejsce przechowywania):

24. Uwagi różne:

22. Bibliografia:

KZSP t. 3, z. 3, s. 20.


J. Wiśniewski, Historyczny opis kościołów, miast, zabytków i pamiątek w Jędrzejowskim, Mariówka 1930.


E. Kosik, Chrostkowice z Małogoszcza „Nasza Przyszłość” 1974, R. 40, s. 173 i nn.


M. Rawita-Witanowski, Dawny powiat chęciński. Z ilustracjami prof. Jana Olszewskiego, oprac. D. Kalina, Kielece 2001.

D. Kalina, Miasto i gmina Małogoszcz. Dzieje i zabytki małych ojczyzn, t. 4, Kielce 2005, mps.

25. Opracował:

Tekst: mgr Dariusz Kalina 2005. 

Plany, rysunki: mgr inż. Roman Mirowski 2005. 

Zdjęcia fotograficzne: mgr inż. Roman Mirowski 2005. 

Miejsce przechowywania negatywów: archiwum Regionalnego Ośrodka Badań i Dokumentacji Zabytków w Kielcach

Karta po wypełnieniu podlega ochronie na podstawie przepisów prawa autorskiego

23. Źródła ikonograficzne i fotografie (rodzaj, miejsce przechowywania, sygnatury):

26. Adnotacja o inspekcjach, informacja o zmianach (data, nazwisko wypełniającego):

1. Miejscowość: MAŁOGOSZCZ	2. Obiekt (nazwa jak na karcie): PLEBANIA	3. Zawartość wkładki: Plany, fotografie.
--------------------------------------	---	--



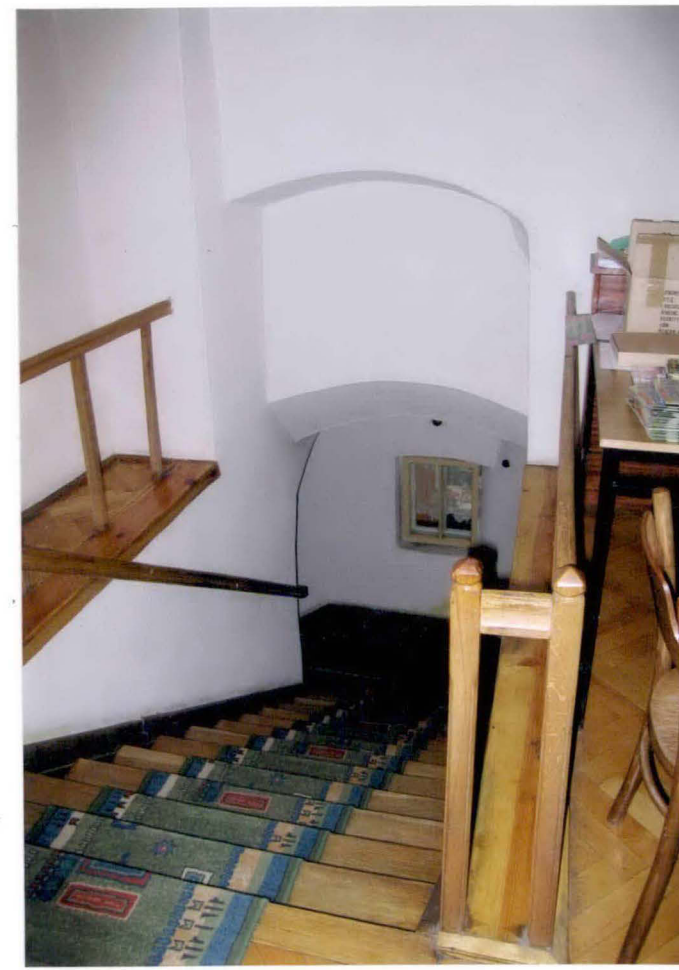
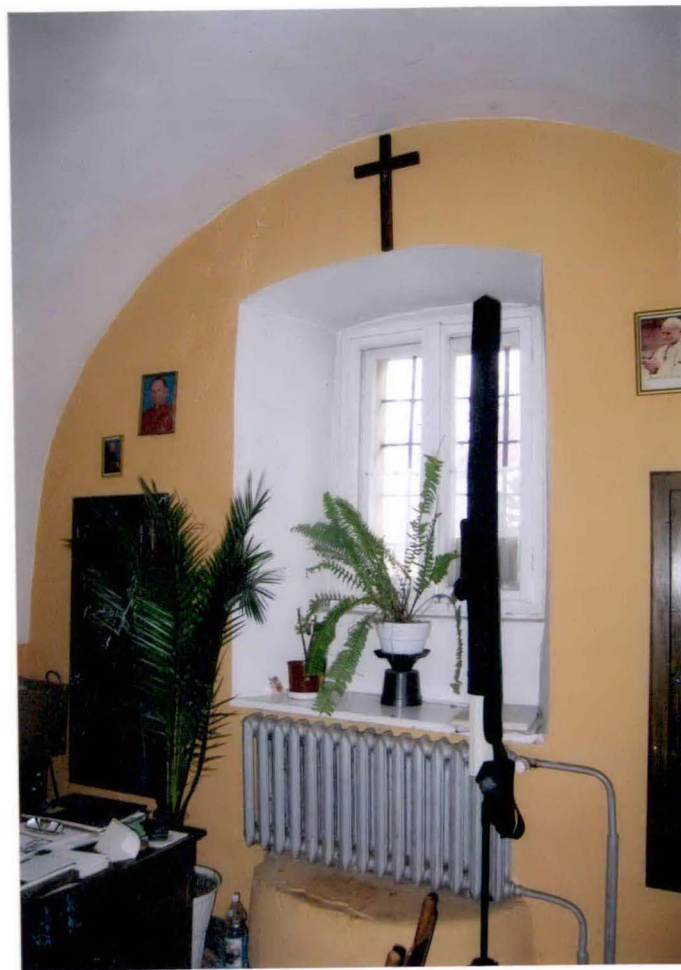
Wkładkę założył: Dariusz Kalina 2005

Zdjęcia wykonał: Roman Mirowski 2005

Miejsce przechowywania negatywów: archiwum Regionalnego Ośrodka Badań i Dokumentacji zabytków w Kielcach



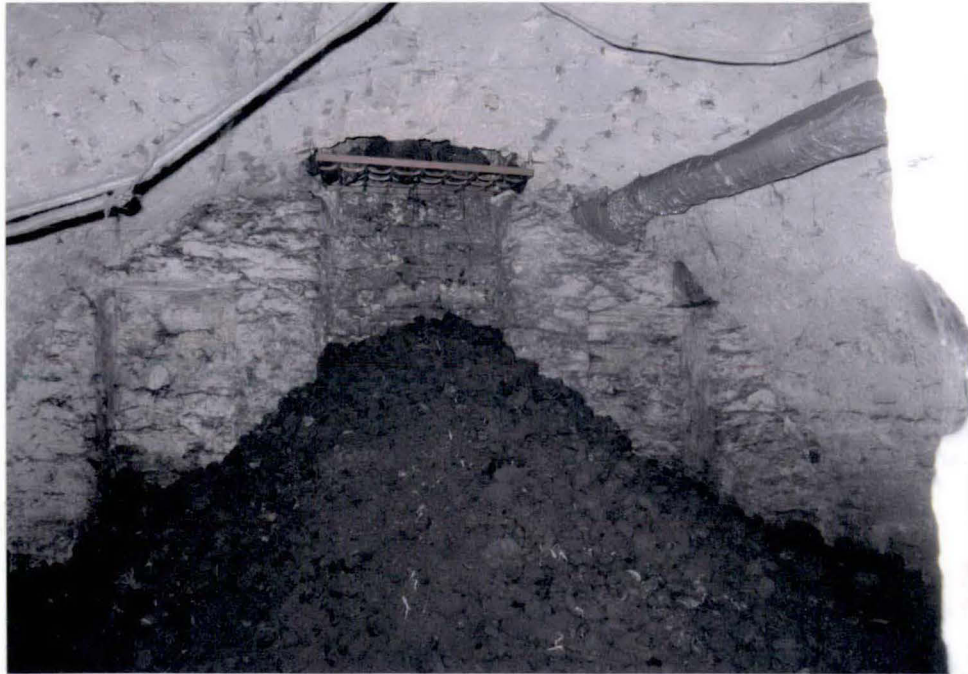
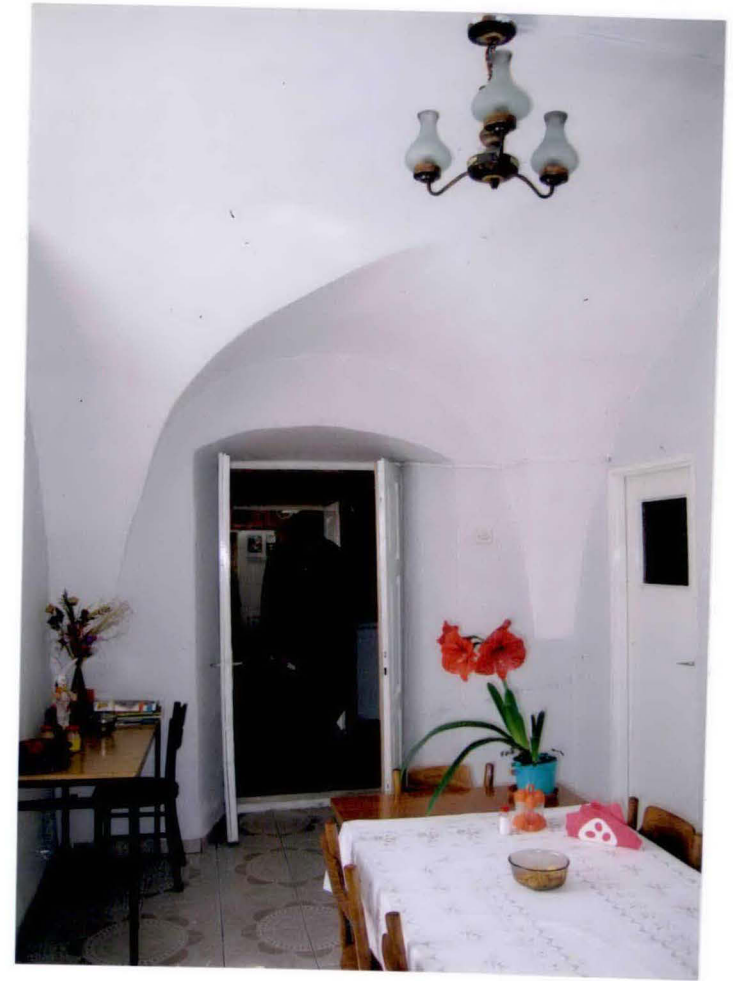
1. Miejscowość: MAŁOGOSZCZ	2. Obiekt (nazwa jak na karcie): PLEBANIA	3. Zawartość wkładki: Plany, fotografie.
--------------------------------------	---	--



Wkładkę założył: Dariusz Kalina 2005

Zdjęcia wykonał: Roman Mirowski 2005

Miejsce przechowywania negatywów: archiwum Regionalnego Ośrodka Badań i Dokumentacji zabytków w Kielcach



1. Miejscowość: MAŁOGOSZCZ	2. Obiekt (nazwa jak na karcie): PLEBANIA	3. Zawartość wkładki: Plany, fotografie.
--------------------------------------	---	--



