

OŚRODEK DOKUMENTACJI
ZABYTEKÓW W WARSZAWIE
Karta Ewidencyjna Zabytków
Architektury i Budownictwa

A B C D E F G H I J K L Ł M N O P R S T U V W X Y Z

Nr

1140

1. Obiekt

DWÓR

2. Czas powstania
w zrubie k. XVIII w. ?
przebud. XIX/XX w.
i XX/XXI w.

3. Miejscowość

LASOCHÓW

Zdjęcia, plan sytuacyjny, rzut

4. Adres Lasochów, ul. Stawowa
28-363 Oksa

nr hipoteczny „Dobra Ziemskie
Lasochów” sygn. 14 i 15
nowy : KW

5. Przynależność administracyjna

województwo świętokrzyskie
powiat Jędrzejów
gmina Małogoszcz

6. Poprzednie nazwy miejscowości

w końcu XII w. jako Lasochouci,
Lasochowo

7. Przynależność administracyjna przed 1999 r.

województwo kieleckie

8. Właściciel i jego adres

9. Użytkownik i jego adres
j.w.

10. Rejestr zabytków

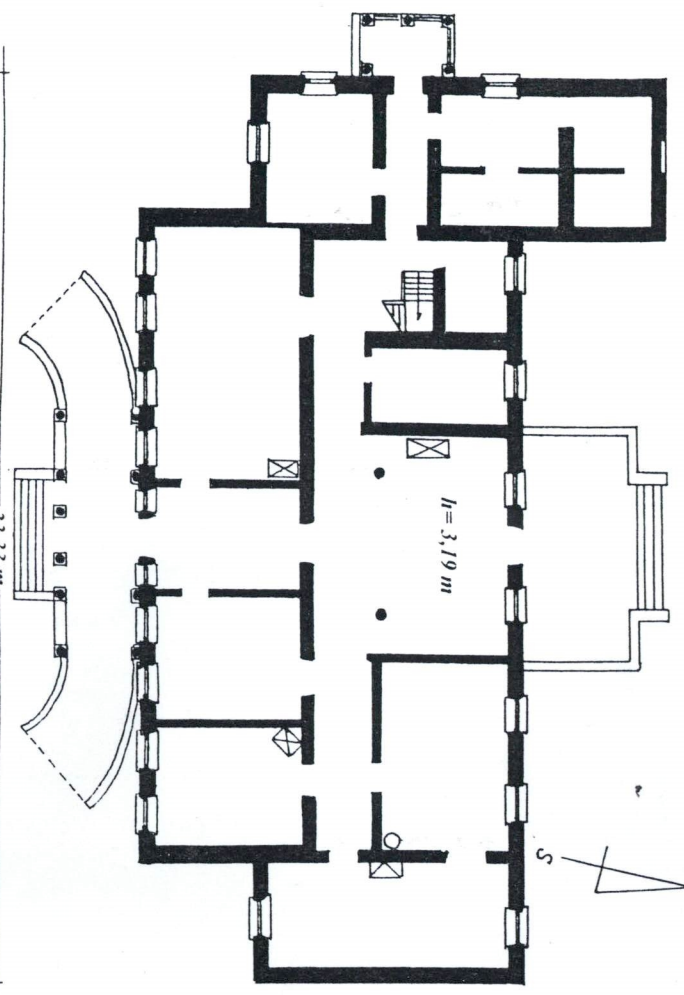
Nr

data

11/1

16.08.2007

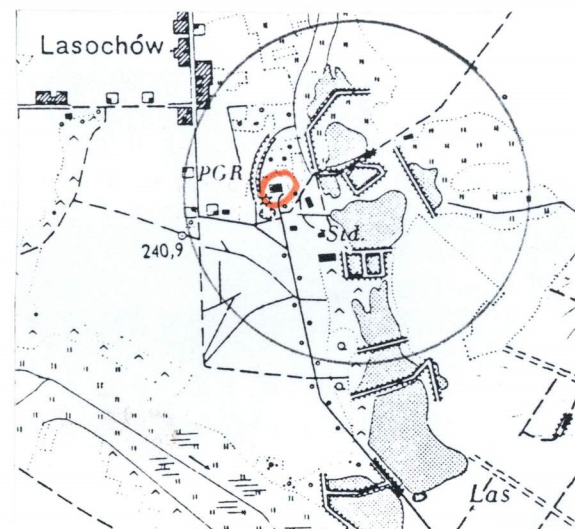
26.02.2007



WIDOK DWORU
OD POŁUDNIA

ORIENTACJA
1 : 25 000

RZUT DWORU
W LASOCHOWIE



Najstarsze wzmianki o tej wsi pojawiają się już w końcu XII w. Od ok. 1160 r. z nadania biskupa Janika dziesięcina z Lasochowa była płacona cystersom jędrzejowskim. W dokumencie z 1342 r. wspomniane są drogi łączące kasztelański Małogoszcz z Lasochowem i z Kozłowem. W czasach Długosza Lasochów, gdzie był już folwark rycerski i karczma, należał do Floriana Lasochowskiego herbu Jelita. W 1540 r. Mikołaj i Stanisław Lasochowski mieli tu dwór i folwark rycerski, karczmę, 3 rybniki (sadzawki rybne), opuszczony młyn, miododajne barcie i łąki. Z nimi sądził się o obszar nad rzeczką Pierzchnicą ks. Maciej Wargawski, proboszcz małogoski. Ich następca Jan Lasochowski w 1548 r. stanął w sprawie konfliktu o granicę z proboszczem małogoskim w Kurzelowie przed oficjałem kurzelowskim. W 1559 r. zapadł wyrok w sądzie checińskim przyznający rację szlachcicowi. W 1567 r. tenże Jan brał udział w sypaniu kopców granicznych między Popowicami a Oksą Mikołaja Reja. W 1598 r. właścicielką Lasochowa była wdowa po Janie – Katarzyna.

Najpewniej w k. XVI w. zamieszkał w Lasochowie Krzysztof z Kruźlowej herbu Odrowąż, żołnierz i pisarz z Nowosądecczyny ze swą drugą żoną Anną z Łowskich, którą poślubił ok. 1598 r. Posiadał, oprócz Lasochowa i Wiśnicza (początkowo współwłasności z Marianną Lasochowską, zapewne z nim spowinowacaną), także sąsiadujące z nimi od zachodu Żarczyce nad rzeką Pierzchnicą. W 1601 r. miało miejsce wytyczanie granic i sypanie kopców między dobrami Kozłów i królewskimi a Lasochowem i Wiśniczem *dziedzictwem Krzysztofa z Kruźlowej Pieniążka i Marianny Lasochowskiej...*, które w następnym roku proboszcz małogoski Samuel Dunin Wolski niezadowolony z ustalonych granic, rozkopał i z ziemią zrównał. Konflikt między właścicielem Lasochowa a proboszczem z Małogoszcza ciągnął się lat kilkanaście (jego przebieg jest dokładnie znany z relacji księdza Chrostkowicza). c.d. wkładka nr 1

SYTUACJA: Wieś Lasochów znajduje się na południowy-zachód od miasta Małogoszcza. Dawny dwór jest usytuowany na równinnym terenie, w parku. Na jego obrzeżu południowym znajdują się dwa stawy ozdobne, rozdzielone groblą, którą biegnie – po mostku – główna aleja parkowa dojazdowa do dworu, wytyczona na osi jego fasady. Droga ta przed samym dworem tworzy pętlę wokół klombu. Za dworem znajduje się główne wnętrze parkowe otoczone starodrzewem. Nieopodal jego narożnika północno-zachodniego stoi osobna murowana piwniczka ziemna. Od północy i zachodu czytelną granicę parku stanowi wąski kanał wodny, wykopany po łuku prawie ćwierci elipsy, zabezpieczony wysokim nasypem ziemnym, którym biegnie aleja parkowa obsadzona drzewami. Od wschodu granice te wyznacza prosty odcinek kanału o przebiegu południkowym, za którym znajdują się stawy hodowlane. Kanał, który biegł po stronie południowej zespołu i odprowadzał wodę ze stawu południowo-wschodniego został zasypany i obecnie stoi na tym terenie masarnia i garaż. Zabudowa gospodarcza współczesna (ze starą drewnianą stodołą), ale zapewne ustawiona na miejscu starszej, stoi poza opisanym obszarem wydzielonym systemem wodnym, po jego stronie południowo-wschodniej.

MATERIAŁ, KONSTRUKCJA, TECHNIKA: Dwór murowany parterowy, z użytkowym poddaszem, (w części środkowej piętrowy), wzniesiony z kamienia, cegły, bloczków betonowych, obustronnie tynkowany. Stropy z płyt prefabrykowanych żelbetowych na belkach stalowych, więźba drewniana (z drewna sosnowego) krokwiowo-kleszczowa, pokrycie dachów z blachy dachówkopodobnej. Schody wewnętrzne jedne, na poddasze – dwubiegowe drewniane; schody zewnętrzne przy portyku i tarasie okładziny i parapety balustrad schodów zewnętrznych i tarasów, tralki tarasu – z piaskowca. Posadzki z terakoty i podłogi drewniane. Okna i drzwi drewniane nowe. Opaska wokół dworu z drobnej kostki granitowej,

RZUT: Dwór zwrócony elewacją frontową na południe, na planie prostokąta wydłużonego na osi wschód-zachód, z portykiem kolumnowym od frontu, z prostokątnymi aneksami po bokach (aneks zachodni silnie wysunięty przed tylną elewację dworu). Przy aneksie zachodnim prostokątna przybudówka (przedsionek). Wnętrze parteru pośrodku głównego korpusu ma układ dwutraktowy, wzbogacony po bokach o dodatkowe podziały (dwu i półtrakt).

BRYŁA: Bryła dworu w głównym korpusie ukształtowana symetrycznie względem osi – z wąską partią środkową piętrową i flankującymi ją bocznymi – parterowymi. Część piętrową nakrywa dach dwuspadowy z trójkątnymi szczytami od frontu i od tyłu. Nad partiami parterowymi znajduje się wysokie poddasze ze ścianką kolankową, pod dachami dwuspadowymi, z kalenicami wzdłuż osi podłużnej dworu (w dwóch połaciach frontowych i tylnych pojedyncze identyczne facjatki pod daszkami dwuspadowymi). Na osi od frontu portyk kolumnowy, wspierający prostokątny taras piętra. Po bokach głównego korpusu prostopadłościennie aneksy równe z nim wysokością (aneks zachodni silnie wysunięty przed tylną elewację), pod osobnymi dachami. Przy aneksie zachodnim, od strony zachodniej mały prostopadłościenny ganek kolumnowy zabudowany stolarką, pod daszkiem trójpółaciowym. c.d wkładka nr 2

14. Kubatura 3.205 m ³	15. Powierzchnia użytkowa 569,50 m ²	16. Przeznaczenie pierwotne dwór	17. Użytkowanie obecne mieszkalne
18. Prace budowlane i konserwatorskie, ich przebieg i dokumentacja Inwentaryzacja parku w Lasochowie , K. Gądek, Kraków 1989 Ewidencja założenia parkowego w Lasochowie , D. Pape, U. Ciosek, Warszawa 1999 Inwentaryzacja architektoniczna , H. Rutowicz, Z. Zagniński, PKZ Kielce Sp. z o.o. Projekt budowlany. Architektura, Remont i modernizacja dworu w Lasochowie , M. Pamuła, M. Kwaśniewski, 1999. W trakcie remontu w l. 1999 -2003 wzmocniono fundamenty, skuto tynki, usunięto podłogi, stolarki, wymieniono stropy drewniane na żelbetowe na belkach stalowych, wykonano od nowa : więźbę i pokrycie dachowe, schody, tynki zewnętrzne (z ociepleniem), tynki wewnętrzne, instalacje, posadzki i parkiety (także na poddaszu), ścianki działowe i przemurowania. Podwyższono dachy nad aneksami bocznymi. Splantowano teren wokół dworu i wykonano opaskę odwadniającą z kostki brukowej. Wstawiono okna i drzwi między kolumny ganku po stronie zachodniej. Projekt zieleni – park w Lasochowie , W. Kowalewski „Zieleń” Kielce 2000 Dwór w Lasochowie .Sondażowe badania architektoniczne , Anna Adamczyk, Kielce 2003.		19. Stan zachowania (fundamenty, ściany zewnętrzne, ściany wewnętrzne, sklepienia, stropy, konstrukcje dachowe, pokrycie dachu, wyposażenie i instalacje) dwór po kapitalnym remoncie w bardzo dobrym stanie technicznym (pozostał do wykonania tzw. biały montaż).	
20. Najpilniejsze postulaty konserwatorskie objęcie dworu ochroną prawną przez wpis do rejestru zabytków			

21. Akta archiwalne (rodzaj akt, numer i miejsce przechowywania)

AP Kielce O/Jędrzejów. Zbiór ksiąg hipotecznych, sygn. 14 i 15 „Dobra Ziemskie Lasochów” ; Archiwum Państwowe w Kielcach. Akta Dyrekcji Ubezpieczeń, sygn. 150 s. 150 i n.

22. Bibliografia

K.W. Wójcikiewicz : Biblioteka starożytnych pisarzy polskich ,Warszawa 1843, t. 1; Słownik geograficzny Królestwa Polskiego i innych krajów słowiańskich. T.V. Warszawa 1884, s.89, tamże, T.XV, cz.2, s.211 ; J. Wiśniewski: Historyczny opis kościołów, miast, zabytków i pamiątek w Jędrzejowskim. Marjówka 1930 , s.105 i n. ; S. Borkiewicz : Z przeszłości ziemi jędrzejowskiej. Monografie miejscowości i osiedli W: Monografia historyczna i gospodarcza powiatu jędrzejowskiego. Kielce 1937, s. 73 i n.; Polski słownik biograficzny , t. XXVI/1, z. 108, Wrocław –Warszawa-Kraków- Gdańsk - Łódź 1981, s. 100 i n. (hasło : Krzysztof Pieniążek) ; M. Rawita-Witanowski: Dawny powiat chęciński. Opr. D. Kalina. Kielce 2001, s. 429 i n.

23. Źródła ikonograficzne i fotografie (rodzaj, miejsce przechowywania, sygnatury)

Archiwum Państwowe w Kielcach. Akta Dyrekcji Ubezpieczeń, sygn. 150,s. 21 i n. Karol Nivet, plan dworu w Lasochowie z 1845 r. ;J. Olszewski ,Widok dworu w Lasochowie rys. w zbiorach M.Rawity-Witanowskiego, Archiwum PAN Warszawa , sygn.III-139 (por. M. Rawita –Witanowski : Dawny powiat ..., il. 136 na s. 434) ; zdjęcia fotograficzne z okresu międzywojennego w archiwum ŚWKZ Kielce (negatywy nr 29 012 - 29 022).

24. Uwagi różne:

Nie wykluczone, że zręby budynku powstały wcześniej niż w końcu XVIII w., jakkolwiek brak na to dowodów. Jako dolną granicę budowy dworu - biorąc pod uwagę jego alkierzowy regularny plan - można przyjąć najwcześniej 1 poł. XVII w. Niewykluczone , że wzniósł go Pieniążek i ufortyfikował fosą . Możliwe , że przy stawianiu obiektu wykorzystano mury jakiejś jeszcze starszej budowli – choć dowodów na to nie ma.

25. Opracował **2007 r.**

Tekst mgr Anna Adamczyk

Anna Adamczyk

Plany, rysunki j .w.

Zdjęcia fotogr j.w.

Miejsce przechowywania płyta CD w archiwum ŚWKZ Kielce

Karta po wypełnieniu podlega ochronie na podstawie przepisów prawa autorskiego

26. Adnotacje o inspekcjach, informacje o zmianach (data, nazwisko wypełniającego)

27. Załączniki

1 - 4

1. Miejscowość Lasochów	5. Obiekt (nazwa jak w karcie)	6. Zawartość wkładki (nazwa obiektu lub materiału uzupełniającego)
2. Gmina Małogoszcz	DWÓR	c.d. p. 12 historia
3. Powiat Jędrzejów		
4. Województwo świętokrzyskie		

c.d. p. 12 historia obiektu :

W 1605 r. Pieniążek (w rok po śmierci Anny) poślubił Elżbietę Bużeńską, z którą miał syna Jana. Łączył gospodarzenie w swoich dobrach z pisarstwem. W 1607 r. wydał dzieło p. t. *Hippika albo sposoby poznania, chowania i stanowienia koni* - oparte na pewno, ze względu na zawarte w nich praktyczne porady, na własnych gospodarskich doświadczeniach. W 1608 r. napisał dość niezdatną polszczyzną krótki moralistyczno -dydaktyczny utwór o swoich doświadczeniach życiowych : *Etyka albo Zwierciadło żywota Krzysztofa Pieniąszka...* Po śmierci Elżbiety poślubił Zofię Wilkoszewską. W 1616 r. w wyniku trudności z wyegzekwowaniem przysądzonych kościołowi małogoskiemu kwot starosta chęciński Jan Klemens Branicki wydał : *Uniwersał do PP Szlachty o egzekucję* na Krzysztofie Pieniążku. Nieco później na trybunale lubelskim Pieniążek, zagrożony karą banicji, zobowiązał się ustąpić ze spornych gruntów. Wykonał to w 1618 r. – rozbierając wszystkie wystawione przez siebie budynki pod Kamienną Górą. W dn. 24 czerwca 1619 r. zapadł wyrok na Trybunale Koronnym w Lublinie skazujący go na banicję i wygnanie z kraju. Nie został on wykonany bowiem Pieniążek w tym samym roku zmarł – jako banitowany i ekskomunikowany. Zniesienie ze zmarłego ekskomuniki, wyjednał u władzy kościelnej jego siostrzeniec Marcjjan Chęciński. Pieniążka pochowano w kościele parafialnym w Kozłowie. Chęciński jako opiekun „dziatek” po zmarłym, w 1622 r. doprowadził do ugody z proboszczem małogoskim.

W 1621 r. Lasochów należał już do Mikołaja Korycińskiego herbu Topór starosty ojcowskiego i kasztelana krakowskiego, który zapewne odkupił dobra od wdowy po Pieniążku. Odziedziczył je jego syn Stefan, który w 1639 r. uczynił zapis na dobrach Lasochów i Wiśnicz dla kościoła parafialnego w Małogoszczu. W 1657 r. Stefan (od 1652 r. kanclerz wielki koronny) pisząc w zamku w Ojcowie testament, wspomina o ugodzie między nim a *sukcesorami paniej Pieniążkowej, którym ma dać 4 tysiące pro haereditate...* Synowie Stefana nie zostawili po sobie potomków a wieś Lasochów sprzedali w 1678 r. Lipińskim herbu Poraj.

Pierwszym dziedzicem z rodu Lipińskich był Hieronim (miał także Ludynię i Wiśnicz). Jego córka Barbara w 1711 r. poślubiła Michała Józefa Orłowskiego, z którym po bezpotomnej śmierci brata Floriana przejęła Lasochów.

W 1725 r. Lasochów przeszedł na własność Wojciecha Jana Laskowskiego herbu Korab. W 1737 r. jego syn Karol, skarbnik chęciński uczynił zapis na Lasochowie na rzecz zakonnic w Chęcinach i wikariuszy w Kielcach. W lasochowskim założeniu dworskim w poł. XVIII w. mieszkał Szymon Malczewski herbu Tarnawa (może jako dzierżawca u Laskowskich). W 1749 r. przyszedł na świat jego syn Ignacy późniejszy proboszcz małogoski, w 1752 r. - Maciej. Właścicielem Lasochowa w 2 poł. XVIII w. jest Jan Nepomucen Laskowski miecznik i wojski chęciński, przez małżeństwa licznych dzieci spowinowaony z licznymi ziemiańskimi rodami w województwie. Zmarł w 1779 r. w Złotnikach.

Wsie Lasochów i Wiśnicz wkrótce nabył generał Jan Michałowski (w 1785 r. ożenił się z wdową po Janie Nepomucenie Laskowskim - Franciszką). Po śmierci generała w 1795 r. Lasochów odziedziczył jego syn Roman, ożeniony z Marią Morstinową. Od 1826 r. właścicielem był syn Romana – Adam. W 1827 r. dobra Lasochów składały się z folwarku Lasochów i Jawornik, osady młynarskiej Pierzchnica, wsi Lasochów i Wiśnicz. Budynków murowanych było tylko 3, drewnianych – 17, młyn wodny, staw na dwóch rzeczkach bez nazwy, pokłady kamienia wapiennego. Rozległość majątku wynosiła 270 morg, grunta orne i ogrody liczyły 525 morg, łąki – 94 morgi, pastwiska – 214, lasy – 960. Adam Michałowski za udział w powstaniu został zesłany na kilka lat do Rosji a po powrocie z zesłania ok. 1840 r. sprzedał Lasochów i Wiśnicz - Teodorowi Bierzyńskiemu.

W Aktach Dyrekcji Ubezpieczeń zachował się najstarszy opis i plan dworu w Lasochowie - z 1845 r. Dwór parterowy był wzniesiony z kamienia, z użyciem zaprawy wapiennej. Ściany były obustronnie tynkowane, stropy wszystkie drewniane z belkami, powałą i polepą. Dach miał drewnianą konstrukcję i pokrycie gontowe. Dwór miał plan wydłużonego na linii wschód-zachód prostokąta z dwoma narożnymi alkierzami frontowymi,

c.d. na odwrociu

c.d. p. 12 historia ...

ryzalitowo wysuniętymi z fasady ku przodowi. Alkierz zachodni był nieco szerszy od wschodniego. Wnętrze w części głównej było jednotraktowe oświetlone oknami od południa. Tylko w partiach skrajnych wzbogaconych alkierzami występował trójtaktowy podział wewnątrz. Na osi dworu znajdowała się sień na przestrzał - z wejściem od frontu i od tyłu. Po prawej stronie sieni mieścił się kwadratowy salon z piecem i kominkiem, oświetlony dwoma oknami od południa. Po lewej stronie sieni były dwa pokoje w amfiladzie. Części skrajne dworu z frontowymi alkierzami były ukształtowane podobnie - z wejściem pośrodku elewacji do krótkiego korytarza, skąd było przejście do alkierzy narożnych i pojedynczych pomieszczeń tylnych. Tylko te dwa tylne, też narożne pokoje miały pojedyncze okna od strony północnej. We wnętrzu dworu była *podłoga szpuntowa drewniana na legarach, 4 piece kaflowe z cegły z szybrami, dwa kominki szafiaste, 4 kominy z cegły palonej na wapno*. W opisie wymieniono 9 okien dwuskrzydłowych z okuciem francuskim, futryną. W portyku stały 4 kolumny z cegły palonej na wapno a jego szczyt był oszalowany deskami i przepruty oszklonym oknem. Stan dworu opisano jako „dobry” (nie wspomniano o dacie jego budowy, co każe przypuszczać, że wzniesiono go najpóźniej w k. w. XVIII). Obok dworu stały drewniane budynki: trzy stodoły, drwalnia, dawny browar (*teraz mieszkanie służby...*), spichlerz i obora, murowana owczarnia. Ponadto były także domy trzy drewniane: *mieszkania* owczarza, karbowego i kowala.

Od 1846 r. właścicielem Lasochowa jest już Aleksander Bełtowski. W l. 1851 – 1857- majątek należy Ferdynanda Stojowskiego, który w 1856 r. wystawił nową oficynę z drewna, ze ścianami tynkowanymi wapnem, również objętą ubezpieczeniem. W l. 1858-1860 Lasochów należy do Henryka i Teresy Lewieckich. Z 1870 r. zachował się w dokumentach, załączonych do księgi wieczystej, opis dóbr sporządzony dla celów licytacji. Wymieniono w nich dwór murowany z przystawką z drewna i z piwnicą sklepioną, drewnianą tynkowaną oficynę i liczne budynki gospodarcze. Przy dziedzińcu i ogrodach były płoty i ogrodzenia z żerdzi. W zespole znajdowały się dwa ogrody warzywne, dwa owocowe, jeden staw przy drodze i trzy kanały podłużne obok niego. Przy budowlach rosły topole i znaczna liczba starodrzewia. W 1871 r. na licytacji majątek kupił Kazimiera Guzowska, od 1877 r. – mieli go Aleksander i Kazimiera Daszewscy, w 1882 r. Bolesław Jabłkowski. Po licytacji w 1886 r. kolejnymi nabywcami byli Eydziatowicze, Marczak, Józef Łuszczkiewicz i Alfons Grabowski.

W rękopisie Michała Rawity-Witanowskiego zachował się opis Lasochowa zapewne z końca XIX w.: *Przed rokiem oglądaliśmy w Lasochowie staroświecki dwór murowany, wzniesiony przez niego (Krzysztofa Pieniążka – od A.A.) wśród niedostępnej miejscowości. Nosi on na sobie ślady budownictwa ubiegłych wieków, onych uproszczonych form odrodzenia z XVII wieku (gdy zjawiają się u nas słupki i ganki), przechodząc do późniejszego baroku z mansardowymi załamaniem dachów. Plan jego pierwotny to wydłużony czworobok z komnatami w amfiladzie, z czterema po rogach basztami. Do dworu przylega ogromny park, otoczony wkoło fosami, w których dotąd znajduje się woda zasilana przez sąsiedni staw. Z kanałów tych wykopana ziemia stanowi znaczny nasyp, obronnym wałem otaczający ogród cały, na którym porosły już ozdobne lipy i dęby sadzone może ręką Pieniążka. Do tak inkastelowanego dworu jedyny dostęp stanowiła grobla a na niej do dziś dnia widoczne ślady zwodzonego mostu.* Z powyższego tekstu jasno wynika, że Michał Rawita-Witanowski widział w Lasochowie jeszcze stary dwór - z alkierzami. Przyjmuje się, że rękopis powyższy mógł powstać przed 1889 r., w następnych latach był przygotowywany do druku aż do ok. 1907 r. Załączony do rękopisu widok dworu wykonany przez Olszewskiego nie jest datowany.

Przebudowa dworu musiała nastąpić po wizycie Rawity-Witanowskiego i Olszewskiego, w czasach, kiedy dziedzicem był Alojzy Grabowski. Rozebrano wówczas częściowo mury starego kamiennego dworu, dostawiono do niego od frontu jeszcze jeden trakt. Wszystkie mury znacznie podwyższono wprowadzając nad nimi ściankę kolankową poddasza, podwyższono poziom stropów drewnianych, wzniesiono nowe dachy. Przemurowano znacznie partie alkierzowe po stronie zachodniej, natomiast część wschodnią z tamtejszym alkierzem włączono w nową budowlę prawie bez zmian. Ślad dawnego rozplanowania pozostał w ukształtowaniu elewacji ogrodowej, gdzie wejście – przed kapitalnym remontem – było przesunięte z osi w stronę wschodnią.

Syn Alojzego – Antoni (ur. w 1902 r.) ożenił się z Zofią z Raszkowa i miał z nią dwie córki - Martynkę i Dzikę. Nie wiodło mu się dobrze ani w sprawach majątkowych ani osobistych. Po 1941 r. do Lasochowa przybyła z Warszawy jego konkubina - Krystyna, z którą Antoni miał dwoje dzieci pozamałżeńskich – Lalkę i Pawła. Majątek w okresie międzywojennym był systematycznie rozprzedawany na pokrycie długów właściciela. W rękach Grabowskich pozostał aż do Dekretu PKWN 1944 r. W okresie powojennym we dworze mieściła się szkoła i mieszkania. Majątek otrzymało Państwowe Gospodarstwo Rybne z siedzibą w Sędziszowie. W 1981 r. zabudowania i grunty orne przejęła Spółdzielnia Produkcyjno-Rolnicza w Małogoszczu a stawy i część folwarku Państwowe Gospodarstwo Rybackie w Oksie. W 1999 r. dwór został zakupiony przez PP. [REDAKTURA]

Styl: pierwotny dwór alkierzowy barokowy (XVII-XVIII w.), po przebudowie XIX/XX w. w stylu eklektycznym.

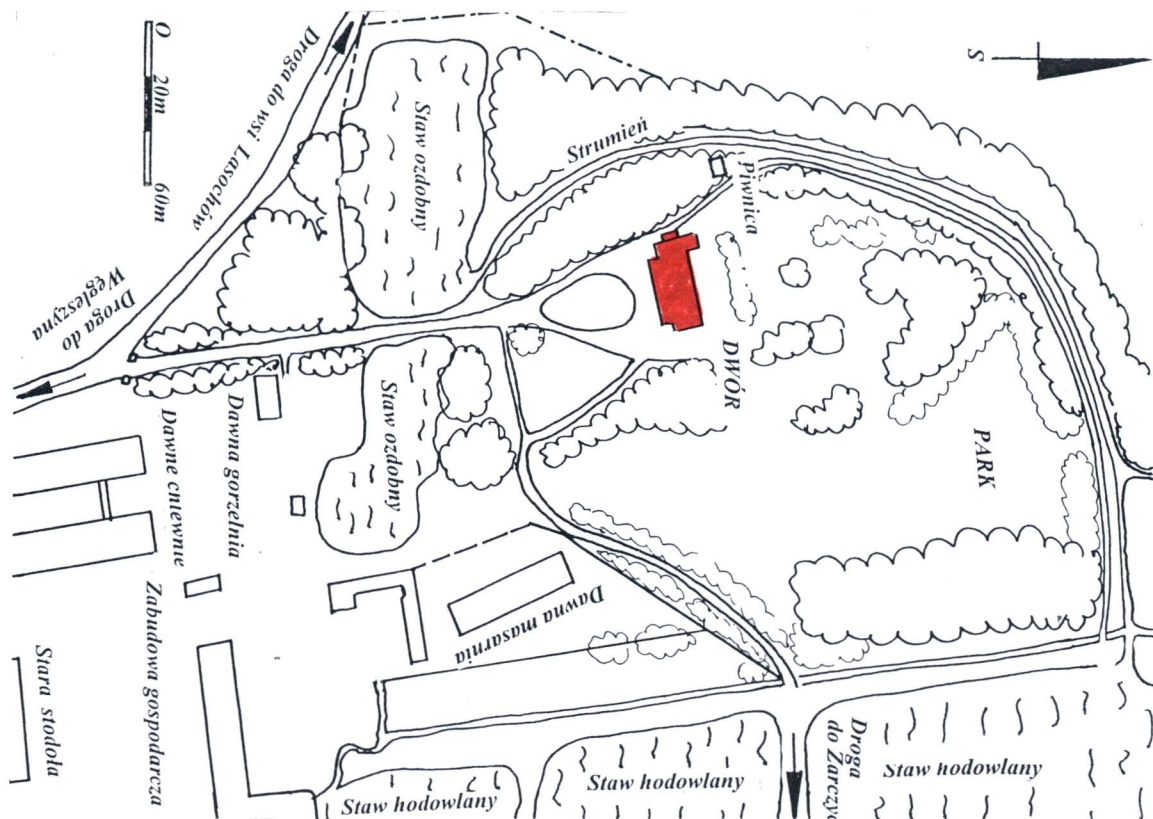
1. Miejscowość Lasochów	5. Obiekt (nazwa jak w karcie)	6. Zawartość wkładki (nazwa obiektu lub materiału uzupełniającego)
2. Gmina Małogoszcz	DWÓR	c.d. opis obiektu, na odwrociu plan sytuacyjny, rys. starego dworu J. Olszewskiego z k. XIX w. ?, plan dworu z akt Dyrekcji Ubezpieczeń z 1845 r., schematycznie oznaczone fazy budowy dworu.
3. Powiat Jędrzejów		
4. Województwo świętokrzyskie		

c.d. p. 13 opis obiektu:

ELEWACJE : otynkowane, dołem opasane niskim cokołem. Partie parteru i piętra a także elewacje aneksów przepruwają prostokątne otwory okienne, z odcinkowymi gzymsami podokiennymi i nadwieszonymi nadokiennymi. Nad gzymsem kordonowym widoczna ścianka kolankowa poddasza zwieńczona gzymsem podokapowym, przepruta małymi prostokątnymi otworami okiennymi zestawionymi w pary, w rytmie analogicznym do okien parteru, przeważnie zaślepionymi. **Elewacja południowa** (fasada) w korpusie głównym ukształtowana symetrycznie, w parterze o jedenastu osiach, z prostokątnym otworem wejściowym pośrodku, poprzedzonym portykiem o pięciu arkadach od południa, przed którym jednobiegowe schody. Do wnętrza portyku prowadzą ponadto z obu stron wytyczone symetrycznie po łuku - alejki podjazdu ujęte w niskie balustrady o kamiennych parapetach. Masywne kolumny portyku są ustawione na cokołach i zwieńczone uskokowymi kapitelami przechodzącymi w krótkie pilastry, nad którymi gzyms wieńczący. Koszowe łuki arkad mają zróżnicowaną szerokość (najszerze są na skrajnych osiach) i zaakcentowane klucze. Ich rytm odpowiada podziałom ściany frontowej we wnętrzu portyku – pięcioosiowej, opiętej analogicznie do rytmu kolumn - półkolumnami, z wejściem flankowanym dwoma bardzo wąskimi otworami okiennymi i parą okien takich jak na pozostałych partiach elewacji. Nad portykiem znajduje się taras zabezpieczony balustradą z piaskowcowych tralek między prostopadłościennymi słupkami. Część środkowa fasady na piętrze jest trójosiowa, z prostokątnym wyjściem na taras, z dwoma otworami okiennymi jak w parterze. Wieńczy ją nad gzymsem trójkątny szczyt przepruty pośrodku okulusem. W połaciach dachów nad partiami parterowymi znajdują się wydatne facjaty nakryte daszami dwuspadowymi; na licu każdej prostokątna ścianka z pojedynczym otworem okiennym, zwieńczona trójkątnym frontonikiem. Elewacje południowe dwóch aneksów, cofniętych w stosunku do fasady głównego korpusu – jednoosiowe. **Elewacja północna** głównego korpusu - siedmioosiowa. Prostokątne wejście „od ogrodu” jest poprzedzone prostokątnym tarasem wydzielonym niską balustradą z piaskowca, przed którym jednobiegowe kamienne schody na osi. Część środkowa na piętrze jest tylko dwuosiowa. W połaciach dachów – facjaty jak od frontu. Elewacja północna aneksu wschodniego zlicowana z elewacją ogrodową głównego korpusu – jednoosiowa. Aneks zachodni zaś jest wysunięty z niej silnie ku północy, z zaślepionym kwadratowym otworem okiennym od strony północnej. **Elewacja wschodnia** jest pozbawiona okien. **Elewację zachodnią** stanowi ślepa (bez okien) ściana głównego korpusu prawie cała przysłonięta wydatnym aneksem zachodnim. W ścianie zachodniej aneksu widoczne dwa otwory okienne. Wejście przez kolumnowo-arkadowy ganek, o kolumnach analogicznych jak w portyku frontowym (obecnie zabudowany stolarką okienną i drzwiową). Ściana zachodnia ganku o dwóch arkadach, wejście od południa poprzedzone schodkiem.

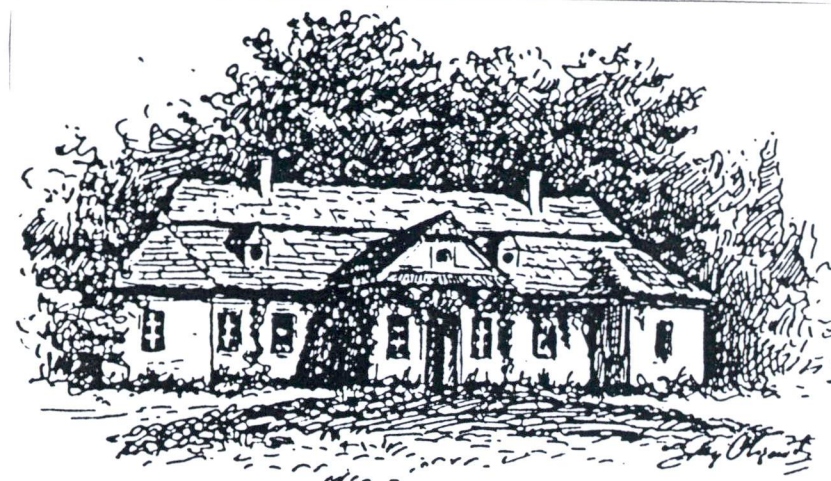
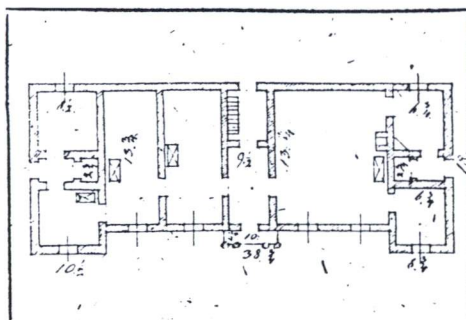
WNĘTRZE dworu otynkowane, oświetlone prostokątnymi otworami okiennymi. W parterze w części środkowej układ dwutraktowy z sienią główną, z której przejście wprost do dużego salonu. Salon prostokątny z większą częścią wydzieloną dwiema cienkimi kolumnami od ciągu komunikacyjnego po osi podłużnej budowli. Po bokach sieni frontowej symetrycznie rozmieszczone przejścia do przyległych do niej pomieszczeń. Po bokach korpusu układ dwu i półtraktowy, z odcinkami korytarza prowadzącymi do pomieszczeń i do bocznych aneksów. Po stronie zachodniej schody drewniane dwubiegowe na piętro. W pokojach podłogi drewniane, kominek i stare piece zamontowane wtórnie.

INSTALACJE: c.o., elektryczna, wod-kan., odgromowa, telefoniczna, ogrzewanie za pomocą grzejników c.o. z własnej kotłowni. VERTE !



PLAN SYTUACYJNY ZESPOŁU PODWORSKIEGO W LASOCHOWIE

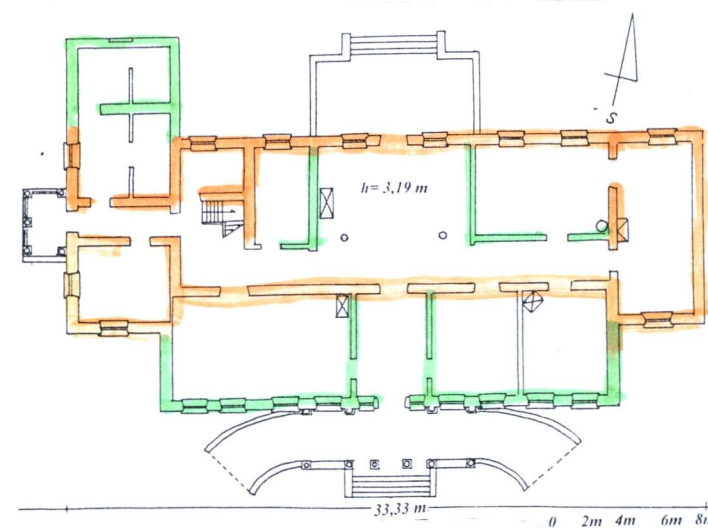
Plan dworu w Lasochowie z 1845 r. (rysunek K. Niveta w
aktach Dyrekcji Ubezpieczeń).



Dwór w Lasochowie.

Rysunek starego dworu w Lasochowie, J. Olszewski k. XIX w.

Schematycznie oznaczenie etapów budowy (mury z k. XVIII w. ?,
udokumentowane planikiem z 1845 r. oznaczono kolorem
pomarańczowym, późniejsze – zielonym).



1. Miejscowość

LASOCHÓW

2. Obiekt (nazwa jak w karcie)

DWÓR

3. Zawartość wkładki (nazwa obiektu lub materiału uzupełniającego)

Zdjęcia



1. Dwór - widok od południa.

2. Dwór - widok na fasadę od południowego-wschodu.

3. Dwór - widok na elewację tylną, północną.

VERTE !

Wkładkę założyła mgr Anna Adamczyk
czerwiec 2007 r.





1. Dwór - widok na aneks zachodni - od strony północno-zachodniej.
2. Dwór - widok na aneks zachodni - od strony południowo-zachodniej.
3. Dwór - widok na elewację wschodnią/aneks wschodni/.

1. Miejscowość
LASOCHÓW2. Obiekt (nazwa jak w karcie)
DWÓR3. Zawartość wkładki (nazwa obiektu lub materiału uzupełniającego)
ZDJĘCIA FOTOGRAFICZNEDwór - widok na portyk na fasadzie
od południowego-zachodu.Wnętrze na parterze
/salon z kolumnami/.

Wnętrze na parterze.

Wkładkę założył: mgr. Anna Adamczyk, czerwiec 2007
(imię, nazwisko, data)

WUOZ Kielce

Miejsce przechowywania negatywów:



1. Fragment fasady - widok od południa.
2. Wnętrze dworu - główne wejście do sieni.
3. Wnętrze na piętrze - wyjście na taras.