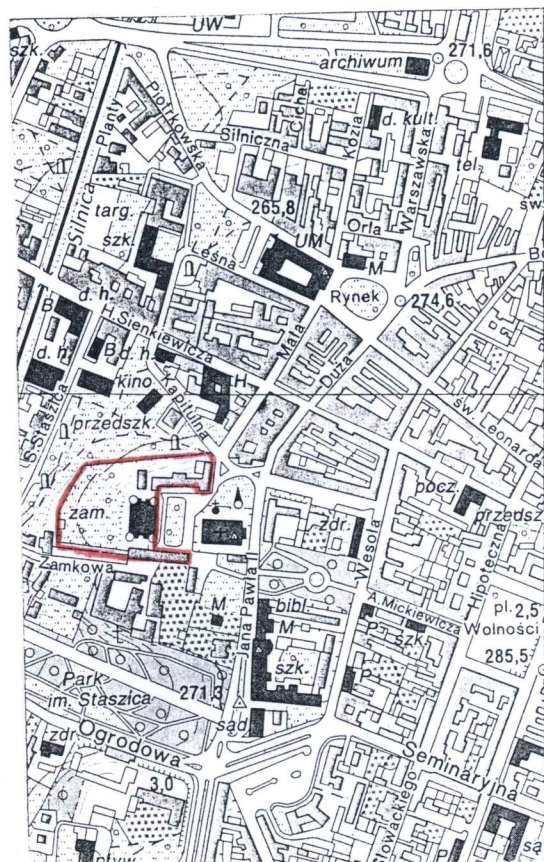


1. Obiekt
43 ZESPÓŁ PAŁACOWY D. PAŁACU PISKUPIEGO: PAŁAC, SKRZYDŁO
POŁUDNIOWE I PÓŁNOCNE, SPICHLERZ, OGRÓD, OGRODZENIE.

2. Czas powstania
1637 - XIX w.

3. Miejscowość
K I E L C E

11. Zdjęcie rzut przekrój sytuacja orientacyjna



Elewacja frontowa pałacu

4. Adres
Pl. Zamkowy 1

nr hipoteczny

5. Przynależność administracyjna
województwo kieleckie
gmina Kielce

6. Poprzednie nazwy miejscowości -

7. Przynależność administracyjna 1.IV.1975 r.
województwo kieleckie
powiat Kielce

8. Właściciel i jego adres
Skarb Państwa
użytkuje Muzeum Narodowe
w Kielcach

9. Użytkownik i jego adres
J.W.

10. Rejestr zabytków

Nr..... A-1 data 28.I.1965r.

Zespół zapoczątkowała budowa pałacu w 1637 r. z fundacji biskupa krakowskiego Jakuba Zadzik. Projekt przypisywany jest Janowi Trevano – arch. królewskiemu, budowniczym był Tomasz Poncino, a kamieniarzem Jan Falkowski. Budowa rezydencji została zakończona ok. 1641 r. Pałac wzniesiono na planie prostokąta, z wieżami narożnymi jako budynek piętrowy nakryty dwoma stromymi dachami, pokrytymi gontem. Pałac posiadał dwie loggie komunikacyjne na osi oraz zewnętrzną klatkę schodową od str. pn.-zach. Wieże pd.-wsch. i pn.-wsch. połączone były niskimi murami parawanowymi z elewacją wsch. pałacu, w nich otwory przejściowe. Ponadto wieże połączono murami wewnętrznymi o przebiegu wzdłuż elewacji pd. i pn., co tworzyło dwa "miedzymurza". Pałac otoczono murami pełnymi od wsch. i pd. o charakterze obronnym z wnękami i otworami strzelniczymi oraz basztami dostawionymi od zach. i pn. Wewnątrz założenia teren podzielony został murami wewnętrznymi na kolejne przestrzenie wydzielające ogród cz. zach. Część pn. przy dziedzińcu stanowiła podwórze gospodarcze które zostało powiększone w 1641 roku zatem ten odcinek muru pn. został wzniesiony po 1641 r. Na terenie dziedzińca gospodarczego wzniesiono kuchnię ze studnią we wnętrzu. W pobliżu kuchni w kierunku wsch. usytuowany był drewniany dom starosty z gankiem i kuchnią. Ponadto stała tu stajnia starosty i dwie stajnie dworskie, przy murze wsch. w jego pn. części zabudowane drewniane kon-

Zespół pałacowy stanowi fragment zabudowy wzgórza zamkowego (wyniesione 280 m n.p.m.) Zajmuje jego zachodnią część oraz stok opadający ku zachodowi, w kierunku stawu parkowego. Od wschodu przylega Plac Panny Marii i cmentarz katedralny. Od południa – ulica Zamkowa, a od północy w pobliżu ul. Staszica. Centrum założenia stanowi korpus główny pałacu, którego strome dachy i hełmy czterech wież tworzą dominantę w przestrzeni. Przed elewacją pałacu (frontową) usytuowany jest dziedziniec przylegający do cmentarza katedralnego. Dziedziniec od pd. i pn. ograniczają skrzydła pałacowe z krużgankami w parterze, połączone z korpusem gł. Za pałacem od strony zachodniej usytuowany jest ogród pałacowy, zamknięty od południa budynkiem spichlerza, a od zachodu – murem pełnym z basztą w centrum. Od strony północnej mur ogrodzeniowy przebiega poza terenem ogrodu za skrzydłem. Zabudowę zespołu dopełniają dwie oficyny – pd.- zach. i ogrodowa. Komunikacje z zespołem umożliwia otwarty wjazd w narożu pn.-wsch. na dziedziniec, który posiada również połączenie poprzez bramę w skrzydle pd. z ulicą Zamkową i terenem dawnego folwarku. Ponadto przejście w murze parawanowym łączącym wieże pd.-wsch. z korpusem pałacu i skrzydłem pd. oraz przez skrzydło pn. – zapewniają komunikację z ogrodem wydzielonym od strony wsch. ażurowym ogrodzeniem wewnętrznym oraz z terenem d. "miedzymurza" pałacu, (obecnie są tu kamienne tarasy). Pałac – stanowi najcenniejszy element zespołu. Zbudowany został przy dziedzińcu, usytuowany elewacją wsch. – frontową prostopadle do osi podłużnej katedry zajmującej od wschodu kulminację wzgórza. Wzniesiony na planie prostokąta, z dodatkowymi w linii fasady zach. dwoma kwadratowymi aneksami, usytuowanymi ryzalitowo w stosunku do elewacji bocznych. Na czterech narożach wstawione są po przekątnych korpusu – sześcioboczne wieże, trójkondygnacyjne, dobudowane do aneksów od str. zach. oraz murów parawanowych niższych – od str. wsch., nakryte hełmami. Pałac piętrowy, nakryty dwoma wysokimi dachami – tworzy centralny akcent zespołu. Elewacje tynkowane. Skrzydło południowe – na planie wydłużonego prostokąta, usytuowane prostopadle do elewacji wsch. pałacu, połączone z korpusem pałacu. Od strony zach. w przedłużeniu skrzydła dostawiona oficyna. Od wsch. budynek dostawiony do odcinka muru ogrodzeniowego pełnego. Murowane z cegły. Skrzydło – piętrowe, w parterze od pn. – arkadowe krużganki, otwarte na dziedziniec, sklepione kolebkowo-krzyżowo. Skrzydło dostawione do korpusu głównego poprzez krótki odcinek, wąski, murowany, z podcieniem, na piętrze – korytarz, na osi brama przelotowa. Od str. zach. dobudowana na planie prostokąta piętrowa oficyna. Skrzydło piętrowe, nakryte stromym, czterospadowym dachem. Elewacje tynkowane, piętro od parteru dzieli gzyms kordonowy, powyżej podziały w tynku (na elewacji pn. i odc. zach.). Skrzydło północne – na planie odwróconej litery "L" o dłuższym ramieniu o przebiegu wsch.-zach., odchylonym nieco na pn. od osi prostopadłej do elewacji wsch. pałacu. Analogicznie jak w skrzydle pd. – w parterze arkadowe krużganki, otwarte na dziedziniec, sklepione kolebkowo-krzyżowo. Od str. pn. – na osi ryzalit. Budynek murowany z cegły, tynkowany, pokryty blachą miedziana. Skrzydło piętrowe nakryte dachem stromym, dwuspadowym.

drewniany dom starosty z gankiem i kuchnią. Ponadto stała tu stajnia starosty i dwie stajnie dworskie, przy murze wsch. w jego pn. części zbudowano drewnianą korbę i dom gościnny. c.d. zał. nr 2

pałacu. Analogicznie jak w skrzydle pd. - w parterze arkadowe krużganki, otwarte na dziedziniec, sklepione kolebkowo-krzyżowo. Od str. pn. - na osi ryzalit. Budynek murowany z cegły, tynkowany, pokryty blachą miedzianą. Skrzydło piętrowe kryte dachem stromym, dwuspadowym. c.d. zał. nr 1.

<p>14. Kubatura</p>	<p>15. Powierzchnia użytkowa</p>	<p>16. Przeznaczenie pierwotne rezydencjonalne</p>	<p>17. Użytkowanie obecne na cele ekspozycji Muzeum Narodowego, spichlerz-hurtownia</p>
<p>18. Prace budowlane i konserwatorskie, ich przebieg i dokumentacja</p> <p>Wyszczególnione na kartach obiektów.</p>		<p>19. Stan zachowania (fundamenty, ściany zewnętrzne, ściany wewnętrzne, sklepienia, stropy konstrukcje dachowe, pokrycie dachu, wyposażenie i instalacje)</p>	
		<p>20. Najpilniejsze postulaty konserwatorskie</p> <ul style="list-style-type: none"> - przejęcie spichlerza na rzecz MN Kielce - zamknięcie ruchu kołowego na ul. Zamkowej i uporządkowanie jej nawierzchni - remont i konserwacja baszty i murów ogrodzeniowych - projekt i uporządkowanie dziedzińca pałacowego - rewaloryzacja ogrodu pałacowego - wieloletni program badań i remontu korpusu głównego pałacu 	

21. Akta archiwalne (rodzaj akt. numer i miejsce przechowywania)
-A.Kapit.Metropolit. w Krakowie
sygn.2 k.207 208 210 - Inwentarz klucza kieleckiego A.D.1645,
sygn.3 k.235-243 - klucz kielecki z 1668r.,
sygn.28 , Inwentarz generalny klucza kieleckiego..
... z 1746r.
AGAD - Warszawa
ASK, sygn.Dz.LVI Nr 271 -lustracja klucza kieleckiego z 1788r.,
c.d. zał. 3

22. Bibliografia
Pazdur J. - Dzieje Kielc do 1863 r. Wrocław - Warszawa-Kraków 1967.
j.w. - Dzieje Kielc 1864 - 1939 Wrocław - Warszawa-Kraków - Gdańsk - 1971.
Katalog Zabytków Sztuki w Polsce, pow. kielecki
T.-3, z.-4 Warszawa 1957
Studium historyczno-urbanistyczne m. Kielc - paraca zbiorowa pod kier. J.Adamczyka - PDNH PP PKZ
Kielce 1990 - mps-archiwum PSOZ Kielce
c.d. zał. nr: 4

23. Źródła ikonograficzne i fotografia (rodzaj, miejsca przechowywania, sygnatury)
1.Pałac pobiskupi w Kielcach elewacja ogrodowa - rysunek Kozarskiego przed 1870 r. - drzeworyt repr. w: Kłosa 1871.
2.Widok na wzgórze zamkowe od południowego zachodu z 2 poł.XVIII w. - rysunek tuszem - zbiory Muzeum Narodowego w Kielcach
MNKi/H/2754
c.d. zał. nr: 5

24. Uwagi różne

25. Opracował

tekst Janusz Wic, 1995

imię, nazwisko, data, podpis

plany, rysunki

imię, nazwisko, data, podpis

zdjęcia, fotogr.

imię, nazwisko, data, podpis

miejsca przechowywania negatywów archiwum WKZ PSOZ/Kielce

Karta po wypełnieniu podlega ochronie na podstawie przepisu prawa autorskiego

26. Adnotacje o inspekcjach, informacje o zmianach (daty, imiona i nazwiska wypełniających)

27. Załączniki

1. Miejscowość KIELCE	2. Obiekt (nazwa jak w karcie) Zespół d.pałacu biskupiego	3. Zawartość wkładki (nazwa obiektu lub materiału uzupełniającego) opis c.d.
--------------------------	---	---

SPICHLERZ - usytuowany przy ulicy Zamkowej o znacznym spadku w kierunku zachodnim, ogranicza od pld strony ogród pałacowy. Budynek na planie wydłużonego prostokąta. Budynek parterowy w cz.wschodniej, a piętrowy w cz.zachodniej. Kryty dachem dwuspadowym. Od strony ulicy Zamkowej, przed wejściem galeria ze schodami.

OFICYNA - usytuowana za skrzydłem pln.pałacu, w narożu pln./wsch. ogrodu pałacowego, na planie wydłużonego prostokąta, elewacja wschodnia jest równoległa do odcinka zachodniego skrzydła pln. Budynek murowany, tynkowany. Piętrowy, dach ukryty za wysoką attyką o falistej linii. Elewacje dłuższe czteroosiowe, piętro dzieli od parteru gzyms kordonowy na dłuższych boku.

OGRÓD - obecnie nie posiada zachowanego ukształtowania (poza czytelnym tarasem przy elewacji zach. pałacu). Nie zachowała się pierwotna kompozycja. Drzewostan zróżnicowany- drzewa owocowe, graby, lipy. Posiada komunikację z pałacem poprzez loggię zachodnią i schody ogrodowe, a także przez przejścia w ażurowym ogrodzeniu - od str. pln i pld. - z dziedzińcem od wschodu pałacu.

OGRODZENIE - od strony wschodniej dziedziniec ograniczony (od strony cementarza katedralnego)- ogrodzeniem ażurowym na wysokim podmurowaniu kamiennym ze schodami i bramą. W części południowej tego odcinka - fragment dawnego muru obronnego, tynkowanego z wnękami i otworami strzelniczymi. (od pld. dawny mur został włączony w budynek spichlerza). Mur ogrodzeniowy na odcinku zachodnim pełny, kamienny z basztąprochową, dwukondygnacyjową w centrum, od strony północnej - również kamienny pełny.

Wkładkę założył: mgr inż. arch. Janusz Wic X.1995r.
(imię, nazwisko, data)

Miejsce przechowywania negatywów: PSOZ O/Kielce

przy niej (prawdopodobnie dobudowany do zewnętrznej strony północnego odcinka muru).

Dziedziniec - przed elewacją frontową pałacu zamknięty był od wschodu murem pełnym z bramą kamienną w części północnej, z boku obramienie boniowane, nakryte trójkątnym naczółkiem z obeliskiem i kulą z herbem bpa Zadzika. Brama ta zapewniała komunikację z miastem.

Mury ogrodzeniowe na odcinku wschodnim i południowym zostały wzniesione wcześniej, posiadały charakter obronny, natomiast zachodni odcinek i północy - pełny. Mur północny w obecny przebiegu powstał po 1641r. po powiększeniu terenu w tej części. W odcinku południowym muru ulokowana była druga brama wiodąca na teren folarku.

Poza murami ogrodzeniowymi od wschodu była kolegiata, od południa - za drogą do stawu stały drewniane stajnie i wozownie., od strony półn/zach. - browar z gorzelnią. Przy pałacu, od zach. - ogród, kwaterowy.

W I poł. XVIII w. nastąpiły istotne zmiany w zespole, który został rozbudowany poprzez wzniesienie skrzydeł pałacowych. Południowe - fundacji bpa Felicjana Szaniawskiego powstało ok. 1732r. Zbudowano je jako budynki piętrowe, nakryte stromym dachem z krużgankami w parterze. Południowe - mieściło ganek na piętrze, który był przedłużony ponad murem ogrodzeniowym katedry w kierunku wschodnim, zapewniał komunikację nie tylko z katedrą, a także z seminarium. Przy budowie skrzydła wykorzystano mur południowy dziedzińca. Budynek mieścił pokoje gościnne. Połączony był z pałacem poprzez ganek w części zachodniej przebiegający do wieży półd/wsch. ponad murem parawanowym. Projekt skrzydła półd. przypisywany jest Kasprowi Bażance.

Skrzydło półn. - przy jego budowie wykorzystany został mur północny, odgradzający pierwotnie dziedziniec, a w jego obręb włączono kuchnię. Od str. zach. skrzydła - dobudowano aneks i połączono z wieżą półn./wsch. pałacu, a w cz. półn/wsch. z domem gościnnym (zlikwidowano dom starosty, który przeniesiony został na teren folwarku). Sień przejazdowa w aneksie zapewniała komunikację z podwórzem i ogrodem. Kolejną znaczącą zmianą w zespole było wzniesienie spichlerza w 1752r. z fundacji bpa Andrzeja Załuskiego. Obiekt dobudowany został do muru półd., na planie wydłużonego prostokąta, jednokondygnacyjny w cz. wschodniej i dwu w cz. zachodniej, nakryty wysokim dachem gontowym, sień posiadała komunikację z ogrodem.

1. Miejscowość	2. Obiekt (nazwa jak w karcie)	3. Zawartość wkładki (nazwa obiektu lub materiału uzupełniającego)
KIELCE	ZESPÓŁ D.pałacu biskupiego	c.d. historii obiektu

W ogrodzie pałacowym w XVIIIw. nastąpiły zmiany w rozplanowaniu . Inwentarz z 1746r. wymienił poma - rańczarnię dobudowaną do północnego odcina muru ogrodzeniowego, naroże północno-wschodnie zajmowała lodownia. Od południa wprowadzono szpaler lipowy, a od zachodu i północy szpaler lipowo - grabowy. W centrum założenia ogrodowego, na pierwszym tarasie były kwatery kwiatowe obsadzone bukszpanami, bliżej pałacu rosły piwonie. Inwentarz z 1789r. informował o zmianie nasadzeń, przy pałacu rosły drzewa owocowe, kwatery obramiono bukszpanem. Z XVII-to wiecznego założenia pozostała na osi studnia oraz domek ogrodnika przy zachodnim odcinku muru ogrodzeniowego w części południowej.

W 1789r. nastąpiło upaństwowienie dóbr biskupów krakowskich(26.VIII.).

W 1809r. - Galicja Zachodnia z Kielcacmi weszła w skład Księstwa Warszawskiego.

W 1815r. - po powstaniu Królestwa Kongresowego Kielce włączono do województwa krakowskiego,ustanowio - no je siedzibą województwa krakowskiego.

W 1816r. - pałac mieścił Dyрекcję Górniczą a parter skrzydła północnego zajęła Szkoła Akademiczno - Górnicza(do 1823r.).

W 1818r. - urząd wojewódzki przejął pałac (Ip. zajął Prezes Komisji Wojewódzkiej i Gubernator Cywil - ny).

W 1820r. - wydany został nakaza wyburzenia murów otaczających kolegiatę.Wilhelm Giersz zaprojekto - wał nowe ukształtowanie cmentarza katedry i zburzono mur od strony północno - wschodniej dziedzińca.

W 1822r. - zniwelowano dziedziniec pałacowy i częściowo wybrukowano.

Po 1830r. - spichlerz zajęło wojsko.

W 1834r. - przeprowadzono remont skrzydła północnego i pałacu. Wyburzono krużganek łączący skrzydło północne z katedrą.

W 1837r. - województwo krakowskie stało się gubernią.

W 1845r. - gubernię podzielono na pięć w tym kielecką i sandmomiarską połączono w jedną z siedzibą

Wkładkę założył:

mgr.inż.arch. Janusz Wic

Miejsce przechowywania negatywów: PSOZ 07/Kielce

verte!

Wzór ODZ 1978 r.

w Radomiu, Kielce stały się miastem powiatowym. Pałac należał do Komisji Przychodów i Skarbu. Skrzydło południowe mieściło biura Naczelnika Powiatu. Korpus główny zajął Trybunał Cywilny.

W latach 1848 -49 - pałac zajmowały władze sądownicze.

W latach 1852-57 - mur oporowy dziedzińca katedry obłożono ciosem kamiennym.

W przedłużeniu skrzydła południowego, w części zachodniej wystawiono stajnię w poł. wieku.

W 1859r. - podjęto decyzję generalnego remontu skrzydła północnego i korpusu głównego. Rozebrano część wschodnią ganku północnego skrzydła i budynek kordegardy. Obniżono poziom dachu skrzydła północnego, podniesiono poziom posadzki krużganka i utwardzono posadzkę brukiem kamiennym. Po remoncie skrzydło mieściło mieszkanie Prezesa Trybunału, Hipotekę i Sąd Pokoju. Remont trwał od roku 1862 - 1865.

W 1866r. - Kielce stały się stolicą Guberni Kieleckiej, władze gubernii zajęły pałac. Usunięto figury posłów ze ścian parawanowych na elewacji frontowej, usunięto również barkowe hełmy wież i zastąpiono je płaskimi daszkami.

Około 1870r. - wykonano nowe, kamiennne schody z loggi zachodniej do ogrodu oraz nowe wejście i kamienne schody na osi skrzydła północnego. Nakryto dach pałacu blachą miedzianą.

W latach 1887 -1888 - wymieniono tynki zewnętrzne pałacu.

W 1914r. - Kielce zajęły wojska austriackie i pałac był siedzibą generała gubernatora.

Po wyzwoleniu od 1919r.- pałac stał się siedzibą władz wojewódzkich.

W latach 1920-1927r. pokryto pałac na nowo dachówką. W tych latach usunięto drzewa na dziedzińcu zasłaniające obiekt.

W latach 1935 -1937 wykonano nowe wejście do pałacu w elewacji aneksu od strony południowego tarasu.

W okresie międzywojennym zrekonstruowano w dwóch etapach hełmy wież pałacu, w latach 20-tych według projektu A.Szyszko - Bohusza od strony elewacji wschodniej, a w latach 1935-37 od strony elewacji zachodniej.

W latach 1920 - 1930 - przeprowadzono prace zmieniające ukształtowanie ogrodu i przekształcające jego kompozycję. W części południowo - wschodniej - usytuowano ujeżdżalnię, przy murze północnym korty tenisowe, od południa, przed spichlerzem wykonano mur oporowy wzmacniający rów odwadniający, nadsypa poziom przy murze zachodnim. Wzniesiono wg projektu A.Szyszko-Bohusza⁽²⁾ budynek oficyny na planie prostokąta, którego dłuższy bok ograniczał ogród w narożu północno - wschodnim.

1. Miejscowość KIELCE	2. Obiekt (nazwa jak w karcie) Zespół pałacowy d.pałacu biskupiego	3. Zawartość wkładki (nazwa obiektu lub materiału uzupełniającego) c.d. pkt.21 - źródła
--------------------------	---	--

AGAD Warszawa

ASK - sygn.Dz.XXXVI nr 55a - inwentarz klucza kieleckiego z 1789r,
 Zb. kart. sygn. 556-2,556-3 - plan z 1818r,
 sygn. 556-1 - plan pałacu z ok.1860r,
 KRSW sygn. 6338 k.147 - cz.Kielc plan sytuacyjny F.K.Kowalski, 1866r.

AP Kielce

DU sygn.135 - obiekty wzgórza zamkowego - l.1847-48,
 RGR sygn.113 akta zamku z l.1816 - 23 zajętego przez Dyрекcję Górnictw,
 RGK - Wydż. Adm. Ref.II sygn. 42c (nr 18) akta przebudowy pałacu 1862-68,
 sygn. 305 (nr 39) - akta remontu pałacu 1866-92,
 sygn.955 (nr 5) - akta remontu pałacu 1905-06,
 Zbiory kart. b.s. pomiar Kielc z 1823r,
 sygn. I/8 pomiar Kielc z 1872r,
 Zbiór nieuporządkowany korespondencji wojewódzkiego konserwatora zabytków w Kielcach z XX w.

AP Radom

ZDP KRPIŚ sygn. 16729 - dom magazynu w Kielcach oddany pod zarząd armii 1834-37,
 ZDP sygn. 16715-16727 - plan pałacu z 1811r,
 sygn.7182- akta ogrodu włoskiego z l. 1848-66,
 sygn.7179-7181 - akta pałacu z l.1845-65,
 sygn.16745 - akta pałacu z 1866r.

IS PAN Warszawa

sygn.3045 - pomiar el. front. pałacu z 1866r.

Wkładkę założył:
 (imię, nazwisko, data)

Miejsce przechowywania negatywów:

1. Miejscowość KIELCE	2. Obiekt (nazwa jak w karcie) Zespół dawnego pałacu biskupiego	3. Zawartość wkładki (nazwa obiektu lub materiału uzupełniającego) c.d. pkt.22 -bibliografia
--------------------------	---	---

Adamczyk L. - Wzgórze zamkowe w Kielcach.Kielce 1991

Bogdanowski J.-Studium kompozycyjno-historyczne ogrodu zamkowego w Kielcach.Politechnika Krakowska
1969,mps

Kleszczyńska B.-Kielce, dawny pałac biskupów krakowskich -dokumentacja historyczna.PKZ Kraków 1975,mps

Krupiński A. -Kielce, pałac - korpus, badania architektoniczne,cz.1 i 2.PKZ Kraków 1972,mps

Krupiński A. -Pałac w Kielcach.Skrzydło "A".Wyniki badań achitektonicznych.Kraków PKZ 1972,mps

Krupiński A. - j.w. "B". j.w.

Kuczyński J. -XVIII-wieczne skrzydła pałacu kieleckiego.RMNK t.14,1985

Kuczyński J. - Dawna siedziba starosty oraz stajnie i wozownie przy pałacu biskupim w Kielcach.Dzieje
zespołu na przestrzeni XVII do XX wieku.RMNK t.14,1985

Kuczyński J. - XVIII-wieczna panorama Kielc.RMNK t.14,1985

Miłobędzki A. -Zarys dziejów architektury w Polsce.Warszawa 1968

Miłobędzki A. -Architektura polska XVII wieku. Dzieje sztuki polskiej.T.4,cz.1. Warszawa 1980

Wkładkę założył:
(imię, nazwisko, data)

Miejsce przechowywania negatywów:

1. Miejscowość KIELCE	2. Obiekt (nazwa jak w karcie) Zespół pałacowy d.pałacu biskupiego	3. Zawartość wkładki (nazwa obiektu lub materiału uzupełniającego) c.d.pkt.23 źródła ikonograficzne
--------------------------	--	--

- Makieta odtwarzająca stan zabudowy wzgórza zamkowego wykonana na podstawie przekazów źródłowych z XVIIIw. - Muzeum Narodowe w Kielcach,
- Widok na wzgórze zamkowe od strony stawu I poł.XIXw. rys. Piwowarski - MN Kielce nr inw. 2955,
- j.w. od strony płn/wsch - szkicownik Chotomskiego z 1826r. MN Poznań nr.inw.1247,
- j.w. od strony stawu -akwarela J.Szermentowski przed 1860r.MN W-wa nr.inw. 5732,
- j.w. j.w. - akwarela L.F.Dymitrowicz 1861r. MN Kielce nr.inw.MS/M/782,
- Elewacja frontowa pałacu po remoncie 1861-63 w:"Tygodnik Ilustrowany"1867/2 nr 425 s.232,
- Elewacja frontowa i loggia - rys. B.Zalewski w:"Kłosa" 1866 nr 335 s.388,
- Elewacja ogrodowa fot. A. Oleś - neg. IS PAN Warszawa nr 4033 i 4034,

Zbiory negatywów Państwowej Służby Ochrony Zabytków w Kielcach
i Muzeum Narodowego w Kielcach.

Wkładkę założył:
(imię, nazwisko, data)

Miejsce przechowywania negatywów:

1. Miejscowość KIELCE

2. Obiekt Zespół pałacowy.

3. Zawartość wkładki (nazwa obiektu lub materiału uzupełniającego) zdjęcia fotograficzne.



D.pałac biskupi - elewacja zachodnia.



Skrzydło południowe- elewacja płn.

Wkładkę założył:
(imię, nazwisko, data)

Miejsce przechowywania negatywów:

Z-d Poligr. Jan Jasiński W-wa, ul. Wolna 13, tel. 12-43-83

Skrzydło południowe - elewacja południowa.



Wieża narożna
płd/zach oraz
w tle płd/wsch
z przewiązką do
skrzydła płd.

Wzór ODZ 1978 r.



Skrzydło południowe, oficyna i ogrodzenie od ulicy Zamkowej.



Dziedziniec wewnętrzny pałacu od strony południowej i budynek oficyny.

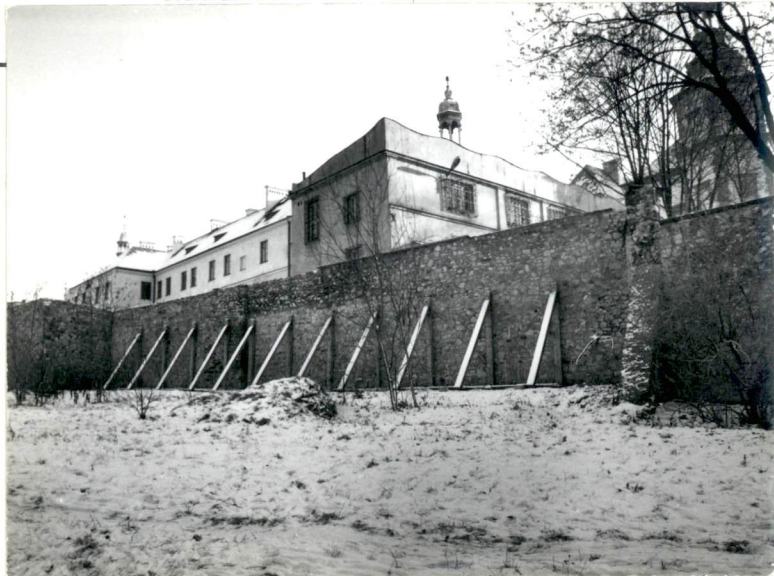


Budynek oficyny w przedłużeniu skrzydła południowego - elewacja północna.



Ogród pałacowy - widok na część półd/zach i spichlerz.

1. Miejscowość KIELCE 2. Obiekt Zespół pałacowy 3. Zawartość wkładki (nazwa obiektu lub materiału uzupełniającego) zdjęcia fotograficzne



Ogrodzenie zespołu od strony płn. w kierunku wsch.



Zespół pałacowy od strony północnej.

A



iB



Ogrodzenie od strony zachodniej z basztą.

Wkładkę założył:
(imię, nazwisko, data)

Miejsce przechowywania negatywów:

Z-d Poligr. Jan Jasiński W-wa, ul. Wolna 13, tel. 12-43-83

Wzór ODZ 1978 r.

1. Miejscowość KIELCE

2. Obiekt Zespół pałacowy

3. Zawartość wkładki (nazwa obiektu lub materiału uzupełniającego)

zdjęcia fotograficzne



Północna elewacja spichlerza.



Ogród pałacowy - widok na stronę zachodnią.



Ogród pałacowy widok na stronę północną.

Wkładkę założył:
(imię, nazwisko, data)

Miejsce przechowywania negatywów:

Z-d Poligr. Jan Jasiński W-wa, ul. Wolna 13, tel. 12-43-83



Widok do ulicy Zamkowej na ogrodzenie i spichlerz.



Widok od ulicy Zamkowej od spichlerza
do skrzydła południowego.



Elewacja południowo-zachodnia spichlerza.



Budynek w narożu płn/wsch ogrodu.



Ogrodzenie zespołu od strony północnej
- widok od zewnątrz.

1. Miejscowość

KIELCE

2. Obiekt (nazwa jak w karcie) Zespół
dawnego pałacu biskupie-
go3. Zawartość wkładki (nazwa obiektu lub materiału uzupełniającego)
Sytuacja

- 1 BUDYNEK PAŁACU
- 2 SKRZYDŁO POŁUDNIOWE PAŁACU
- 3 SKRZYDŁO PÓŁNOCNE PAŁACU
- 4 SPICHLERZ
- 5 OGRÓD PAŁACOWY
- 6 BUDYNEK OFICYNY
- 7 OGRODZENIE
Z BASZTĄ ZACHODNIĄ

Wkładkę założył:
(imię, nazwisko, data)

Miejsce przechowywania negatywów: