

72/2

3. Miejscowość **KIELCE**

4. Adres
Plac Najświętszej Panny Marii 3,
25-010 Kielce
Dz. nr ewid. 577

5. Przynależność administracyjna
województwo świętokrzyskie
gmina: Kielce
miasto: Kielce
diecezja: kielecka
dekanat: Kielce - Śródmieście

6. Poprzednie nazwy miejscowości

7. Przynależność administracyjna przed 1999 r.
województwo kieleckie

Współrzędne geograficzne:
N 50° 52' 6.27" E 20° 37' 47.76"

8. Właściciel i jego adres
Parafia Katedralna Wniebowzięcia
Najświętszej Maryi Panny w Kielcach –
kościół rzymskokatolicki;
Plac Panny Marii 3
25 – 010 Kielce

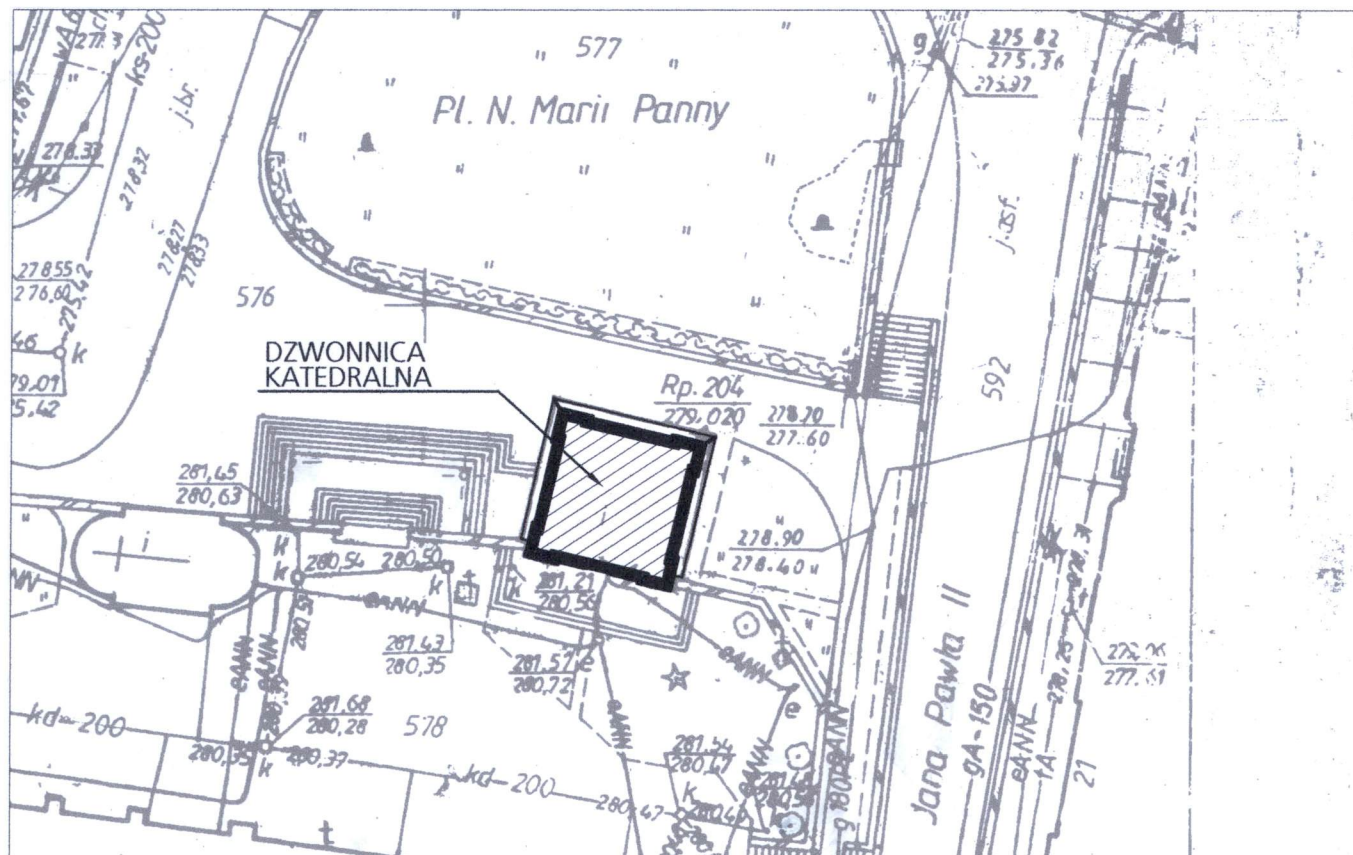
9. Użytkownik i jego adres
j.w.

10. Rejestr zabytków

Nr-322/1-3

Data 30.07.2009 r.

A. 322/1-3 2 27.06.1937, 15.02.1967



SYTUACJA
skala: 1:500



Dzwonnica stanowi integralną część zespołu katedralnego, a jej historia związana jest z powstaniem, funkcjonowaniem oraz historią ośrodka kościelnego na Wzgórzu Zamkowym w Kielcach.

Najstarsze dokumenty świadczące o istnieniu dzwonnicy pochodzą z czasów, kiedy wizytował kolegiatę kielecką w 1598 r. kardynał Jerzy Radziwiłł. Na cmentarzu kolegiackim stały wówczas – kostnica oraz dzwonnica „dobrze zbudowana”. Dzwonnica była najprawdopodobniej konstrukcją drewnianą, być może wzniesioną dla zawieszenia – zachowanego do dnia dzisiejszego – dzwonu, ufundowanego przez biskupa Piotra Tomickiego.

W czasach Piotra Gembickiego (biskupa krakowskiego w latach 1642 – 1657), zbudowano po północnej stronie kolegiaty – murowaną czworoboczną dzwonnice. Świadczy o tym kartusz herbowy znajdujący się na dolnej, kwadratowej w rzucie części obiektu, na którym widnieją insygnia biskupie, herb Nałęcz oraz monogram: P.G.E.C.D.S. (*Petrus Gembicki Episcopus Cracoviensis Dux Severiae*).

W 1729 r. z fundacji biskupa Szaniawskiego dzwonnice nadbudowano o górną, ośmioboczną w rzucie kondygnację oraz nakryto hełmem o formie zbliżonej do hełmów pałacu biskupiego, zakończonym złożoną gałką i krzyżem.

W dzwonnicy zamontowano zegar.

W roku 1774 z fundacji Franciszka Preissa w nowej, oktogonalfiej partii dzwonnicy wykonano żelazny balkon dla muzyków.

Do dzwonnicy, od wschodniej strony, dobudowana była murowana kostnica zbudowana na planie kwadratu, przekryta dachem pulpitowym krytym gontem. Kostnicę zburzono po 1820 r.

Następne prace przeprowadził architekt gubernialny Franciszek Ksawery Kowalski w latach 1869 – 1872 m.in. przy hełmie. Ustawił również w narożnikach czworobocznej podstawy dzwonnicy – posągi czterech ewangelistów na wysokich postumentach. Rzeźby wykonał Faustyn Cenar, rzeźbiarz z Warszawy.

W okresie tym – czworoboczna część dzwonnicy doświetlona była czterema oknami. Na osiach elewacji oktogonalfiej znajdowały się okrągłe tarcze zegarowe (z trzech stron).

SYTUACJA: dzwonnica katedralna usytuowana jest na Wzgórzu Zamkowym w Kielcach, zwanym również Wzgórzem Katedralnym (280 m.n.p.m., a więc około trzydziestu metrów ponad wysokość na jakiej leży miasto) i stanowi część zespołu katedralnego. Zespół katedralny zlokalizowany jest w obrębie śródmieścia miasta, na południe od Rynku. Teren przykościelny znajduje się na płaskiej platformie na szczycie Wzgórza Zamkowego. Dzwonnica usytuowana jest na stoku wzgórza od północno – wschodniej strony budynku kościoła katedralnego (w 1971 r. podniesionego do godności bazyliki mniejszej). Posadowiona od zewnętrznej strony murowanego ogrodzenia cmentarza przykościelnego.

MATERIAŁ, KONSTRUKCJA, TECHNIKA: mury zewnętrzne z kamienia łamanego oraz cegły, z wyjątkiem cokołu murowanego z ciosów kamiennych z okładziną z czerwonego piaskowca gr. 8,0 cm. Grubość murów do wysokości 12,10 m.- 175,5 cm., od wys. 12,10 m. do wys. 20,72 m. – 124 cm. Mury spięte ściągam, tynkowane jednostronnie tj. od strony zewnętrznej. Dolna murowana partia obiektu – na rzucie kwadratu, górna – na rzucie ośmioboku. Oktogonalfia część podparta czterema trójbocznymi szkarpkami. Całość zwieńczona wysokim, barokowym hełmem, zakończonym latarnią, na której znajduje się iglica z kulą i krzyżem. Konstrukcja stropów oraz podestów – drewniana. Schody wewnętrzne – drabiniaste, w konstrukcji drewnianej o zróżnicowanej szerokości biegu w zależności od kondygnacji (ok. 1,0 m. – 1,2 m.), z balustradą drewnianą (deski na słupkach). Wieża dachowa oraz konstrukcja podtrzymująca dzwony carillonu – drewniana. Konstrukcja podtrzymująca dzwony zabytkowe na ostatniej kondygnacji – stalowa. Pokrycie dachowe – z blachy miedzianej. Balkon – w konstrukcji stalowej. Posadzka na poziomie przyziemia – wylewka cementowa. Posadzka na pozostałych kondygnacjach – deski. Drzwi wejściowe – dwuskrzydłowe, drewniane opierzone deskami, wzmocnione metalowymi ćwiekami. Otwór wejściowy ujęty w prostokątny, oprofilowany portal z piaskowca. Otwory okienne w dolnej części – zamknięte łukiem półkolistym. W nich osadzone dwuskrzydłowe, drewniane żaluzje z półkolistym drewnianym przeszklonym naswietlem. Otwory okienne w oktogonalfiej części – zamknięte łukiem odcinkowym. W nich osadzone dwuskrzydłowe drewniane żaluzje z górnym przeszklonym naswietlem. Otwór drzwiowy oraz otwory okienne w obustronnych rozglifieniach.

RZUT: obiekt w dolnej partii (do wys. 12,10 m.) – zbudowany na planie kwadratu o długości boku 9,97 m. x 9,97 m.; w górnej (od wys. 12,10 m. do wys. 20, 72 m.) – na planie ośmiokąta o długości boku 3,75 m. Górna, oktogonalfia część, podparta trójbocznymi szkarpkami, ustawionymi na narożnikach dolnej partii dzwonnicy. Wejście usytuowane od strony południowej na osi ściany, rozglifione obustronnie.

BRYŁA: bryła dzwonnicy o dość masywnych proporcjach. Dolna część stanowi zwartą, prostopadłościenną bryłę ustawioną na masywnym, wysokim cokole. Na niej górna oktogonalfia część podparta trójbocznymi szkarpkami. Całość zwieńczona wysokim, barokowym hełmem, zakończonym latarnią, na której znajduje się iglica z kulą i krzyżem.

ELEWACJE: wszystkie elewacje w tym samym schemacie kompozycyjnym, 1- osiowe, o skromnym wystroju architektonicznym. Elewacje – z wyjątkiem elewacji południowej – opasane wysokim cokołem z ciosów kamiennych o zmiennej wysokości (ze względu na posadowienie obiektu na stoku wzgórza). Na elewacji północnej w partii środkowej cokołu znajduje się wryty napis: „*Rest A.D. 1870*”. Dolna czworoboczna partia zwieńczona uproszczonym belkowaniem. Jej elewacje ujęte są na narożnikach szerokimi pilastrami z głowicami z odcinka gzymsu wieńczącego, płytko gierowanego. Na osi środkowej – dwa okna zamknięte łukiem półkolistym z nałożonymi płasko na elewację dekoracyjnymi łukami archiwolty.

14. Kubatura 1990,5 m ³	15. Powierzchnia użytkowa 133,2 m ²	16. Przeznaczenie pierwotne sakralne - dzwonnica	17. Użytkowanie obecne sakralne - dzwonnica
18. Prace budowlane i konserwatorskie, ich przebieg i dokumentacja - 1946 r. – remont helmu, - 1973 r. – przeprowadzenie prac związanych ze wzmocnieniem fundamentu dzwonnicy, - 1999 r. – remont pokrycia dachowego, - 2002 r. – przeprowadzenie prac remontowo – budowlanych i konserwatorskich wg programu prac opracowanego przez W. Szczurka oraz M. Mrzygłód – Tomasik.		19. Stan zachowania (fundamenty, ściany zewnętrzne, ściany wewnętrzne, sklepienia, stropy, konstrukcje dachowe, pokrycie dachu, wyposażenie i instalacje) Obiekt w stanie istniejącym znajduje się w dość dobrym stanie technicznym. Nie zauważono zawilgoceń oraz istotnych zarysowań lub spękań ograniczających nośność murów zewnętrznych. Wieżba oraz elementy drewnianej konstrukcji stropów i podestów – stan techniczny dobry. Pokrycie dachowe szczelne.	
		20. Najpilniejsze postulaty konserwatorskie Obiekt w dobrym stanie technicznym – nie wymaga pilnych prac remontowo – budowlanych.	

21. Akta archiwalne (rodzaj akt, numer i miejsce przechowywania)

Archiwum Państwowe w Kielcach, DU, sygn. 135 – opisy i plany z lat 1847 – 1848 budynków wchodzących w skład zabudowy Wzgórza Zamkowego;
Archiwum Diecezjalne w Kielcach- zbiór dokumentów z lat 1743 – 1808 *Liber Capituli Cathedralis*, sygn. K – 4;
Muzeum Narodowe w Kielcach, nr inw. MNK/ H /2754 – XVIII – wieczna panorama Wzgórza Zamkowego MNK /M /1782; MNK/ H/ 165.

22. Bibliografia

Katalog zabytków sztuki w Polsce, t. III, woj. kieleckie, zeszyt 4, powiat kielecki, Warszawa 1957;
Jan Leszek Adamczyk – „Wzgórze Zamkowe w Kielcach”, Kielce 1991 r.;
Jerzy Daniel, Krzysztof Marchel – „Kielce na dawnej pocztówce”, Kielce 1993 r.;
Jan Leszek Adamczyk, Tadeusz Wróbel – „Kielce portrety zabytków”, Kielce 2008 r.;

23. Źródła ikonograficzne i fotografie (rodzaj, miejsce przechowywania, sygnatury)

Kolegiata, widok z pl. Panny Marii; pomiar W. Giersza 1820 r., oryginał w: AGAD. KRSW, sygn. 2424, k 153;
Widok na kolegiatę i cmentarz kolegiacki od strony wschodniej; pomiar W. Giersza z 1820 r., oryginał w: AGAD. KRSW, sygn. 2424, k 150;
Plac Panny Marii i cmentarz kolegiacki; fragment pomiaru W. Giersza z 1820 r., oryginał w AGAD. KRSW, sygn. 2424, k 149; przerys J.L. Adamczyk;
Działki kanonicze na Wzgórzu Zamkowym; fragment pomiaru Kielc M. Potockiego z 1823 r., oryginał w : AP Kielce, zbiory kart. bez sygnatury;

24. Uwagi różne

25. Opracował

Tekst: Ilona Boroch 2011

VIII

Plany, rysunki: Ilona Boroch 2011

Sylwia Wdowik 2011

VIII

Zdjęcia fotogr: Ilona Boroch 2011

VIII

Miejsce przechowywania płyty CD z fot. - WUOZ Kielce, ul. Zamkowa 5

Karta po wypełnieniu podlega ochronie na podstawie przepisów prawa autorskiego.

26. Adnotacje o inspekcjach, informacje o zmianach (data, nazwisko wypełniającego)

27. Załączniki

1 – 4

WKŁADKA DO KARTY EWIDENCYJNEJ ZABYTEKÓW ARCHITEKTURY I BUDOWNICTWA
ZAŁĄCZNIK NR 1

1. Miejscowość KIELCE	3. Obiekt (nazwa jak w karcie) DZWONNICA KATEDRALNA	4. Zawartość wkładki (nazwa obiektu lub materiału uzupełniającego) c.d. pkt. 12,13 c.d. pkt. 11 orientacja, zdjęcia
2. Województwo ŚWIĘTOKRZYSKIE		

c.d. pkt. 12

Z pozostałych stron części oktogonalnej znajdowały się – zbliżone wielkością do tarcz zegarowych – tonda, w formie płasko nałożonego na ścianę obramienia, z płaskorzeźbionymi motywami w środku. Powyżej gzymsu wieńczącego znajdowała się metalowa, ażurowa balustrada (zlikwidowana po II Wojnie Światowej). Na początku XX w. wymieniono zegar na dzwonnicy. W 1917 r. na północnej elewacji dzwonnicy – w stulecie śmierci Tadeusza Kościuszki – zawieszono płaskorzeźbioną płytę pamiątkową. Płyta zniszczona została przez Niemców w czasie II Wojny Światowej. Obecnie znajduje się na Wzgórzu Zamkowym w pobliżu ul. Kapitulnej. W latach 40 – ych XX w. przeprowadzono remont dzwonnicy – m.in. zmieniono nieco formę hełmu, usunięto figury ewangelistów, przebito dodatkowe okna w dolnej kondygnacji, dodano dekorację ramową na elewacjach.
Styl: barokowy.

c.d. pkt. 13

W elewacji północnej, pomiędzy nimi – kartusz herbowy z insygniami biskupimi, herbem Nałęcz oraz monogramem: P.G.E.C.D.S..
W elewacji południowej, w przyziemiu znajduje się otwór wejściowy, ujęty w prostokątny portal z piaskowca.
Na ściany nałożone są dekoracyjne, płaskie obramienia powyżej cokołu - dwa kwadratowe oraz flankujące okna – romby.
Oktogonalna część – 1-osiowa, zwieńczona uproszczonym belkowaniem. W elewacji północnej znajduje się żelazny balkon. Otwór drzwi wyjściowych na balkon zamknięty łukiem odcinkowym. Na osiach elewacji południowej, wschodniej oraz zachodniej – okna zamknięte łukiem odcinkowym. Na trzech elewacjach (północnej, wschodniej oraz zachodniej), poniżej gzymsu wieńczącego, umieszczone są tarcze zegarowe.

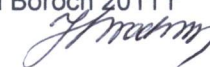
WNĘTRZE: jednoprzestrzenne, z wbudowaną drewnianą konstrukcją schodów i stropów oraz więźbą. Dolna, czworoboczna część podzielona, w przekroju pionowym na trzy poziomy wyznaczone przez stropy/podesty, drewniane belkowe nakryte deskami gr. 5,0 cm. Wysokość przyziemia (+/- 0,00) – 3,71 m. do podestu gr. 35,0 cm. Wysokość przyziemia do stropu – 6,86 m. Grubość stropu nad przyziemiem – 29,0 cm. (belki nośne wraz z deskami). Wysokość II-ej kondygnacji – 5,03m. Grubość stropu nad II kondygnacją - 22,0 cm.(poziom stropu + 12,24 m.). Ok. 70,0 cm. poniżej stropu, na konstrukcji drewnianej znajduje się zespół dzwonów carillonu. Górna, oktogonalna część podzielona, w przekroju pionowym na dwa poziomy. Pierwszy z nich na wysokości +13,37 m. wyznaczony przez strop o gr. 35,0 cm. Wysokość kondygnacji 2,46 m. Na poziomie tym znajduje się wydzielone pomieszczenie, w konstrukcji drewnianej o powierzchni użytkowej 10,5 m² z mechanizmem zegara. Pod stropem, na poziomie +12,05 m. widoczna, dobrze zachowana konstrukcja drewniana pod dzwony. Ostatnia kondygnacja – na poziomie +15,92 m. Wysokość kondygnacji – 3,94 m. Na kondygnacji tej usytuowana jest stalowa konstrukcja, na której zawieszone są cztery zabytkowe dzwony. Powyżej, na poziomie + 20,75 m. widoczna drewniana konstrukcja wieży dachowej. Komunikacja pionowa na poszczególne poziomy dzwonnicy odbywa się drewnianymi, drabiniastymi schodami o zróżnicowanej szerokości biegu. Schody z poręczami z desek na słupkach drewnianych. Ściany we wnętrzu bez tynków. Posadzka w przyziemiu – wylewka cementowa, na pozostałych poziomach – deski.

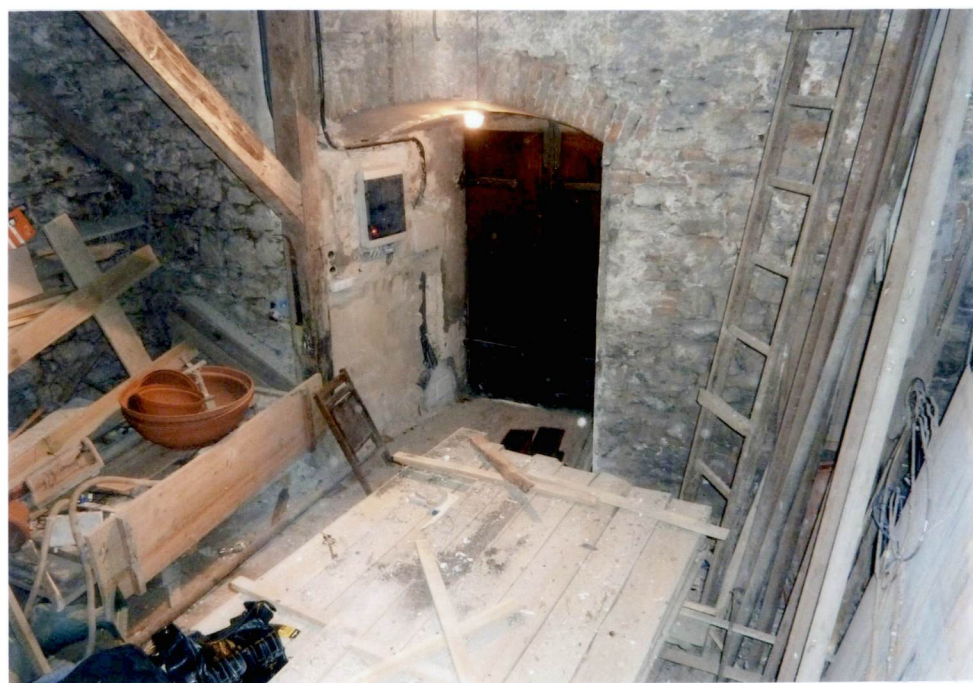
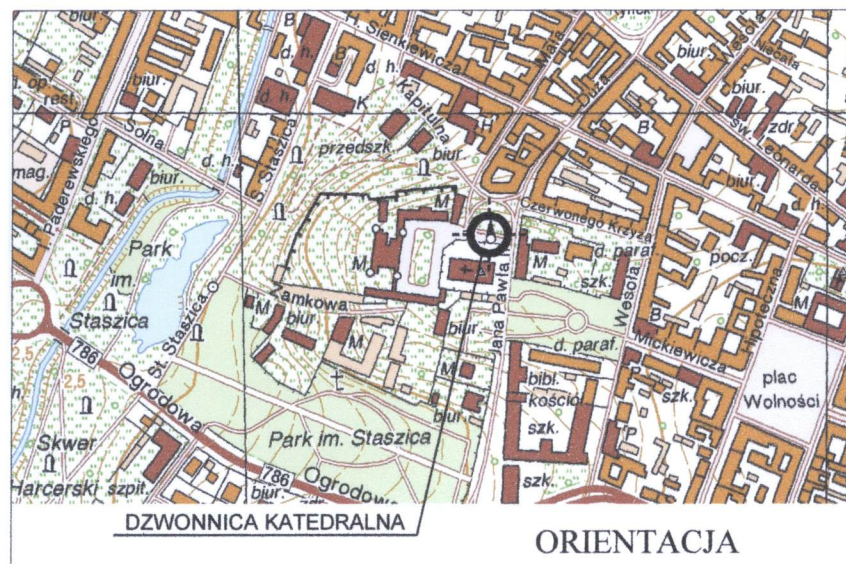
WYPOSAŻENIE: - 4 dzwony, w tym 3 zabytkowe (najstarszy ufundowany przez biskupa Piotra Tomickiego w 1527 r.), drugi przelany z krakowskiego dzwonu przez Balcera Ruszkowskiego, gisera – w roku 1789, trzeci największy ufundowany przez duchowieństwo na pamiątkę jubileuszu biskupa Kulińskiego w 1899 r.
- zespół dzwonów carillonu.

INSTALACJE: elektryczna, odgromowa.

VERTE

wkładkę założył : Ilona Boroch 2011 r





WNĘTRZE
– WIDOK PRZYZIEMIA



WNĘTRZE
– WIDOK PODESTU NAD PRZYZIEMIEM

WKLADKA DO KARTY EWIDENCYJNEJ ZABYTEKOW ARCHITEKTURY I BUDOWNICTWA

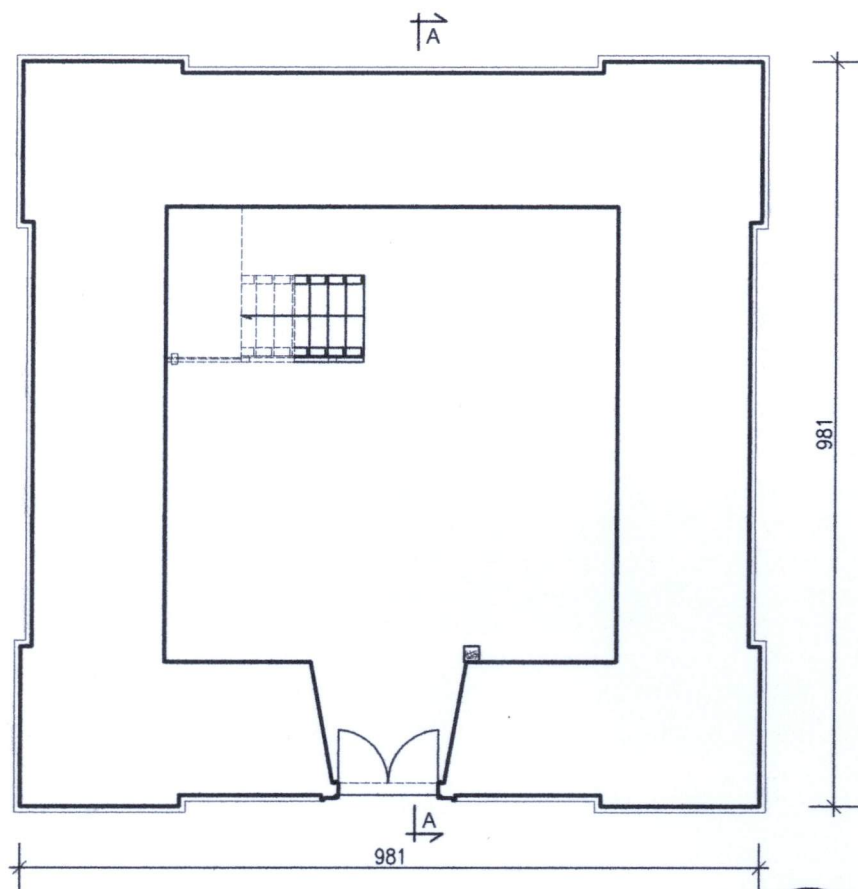
ZAŁĄCZNIK NR 2

1. Miejscowość KIELCE
2. Województwo ŚWIĘTOKRZYSKIE

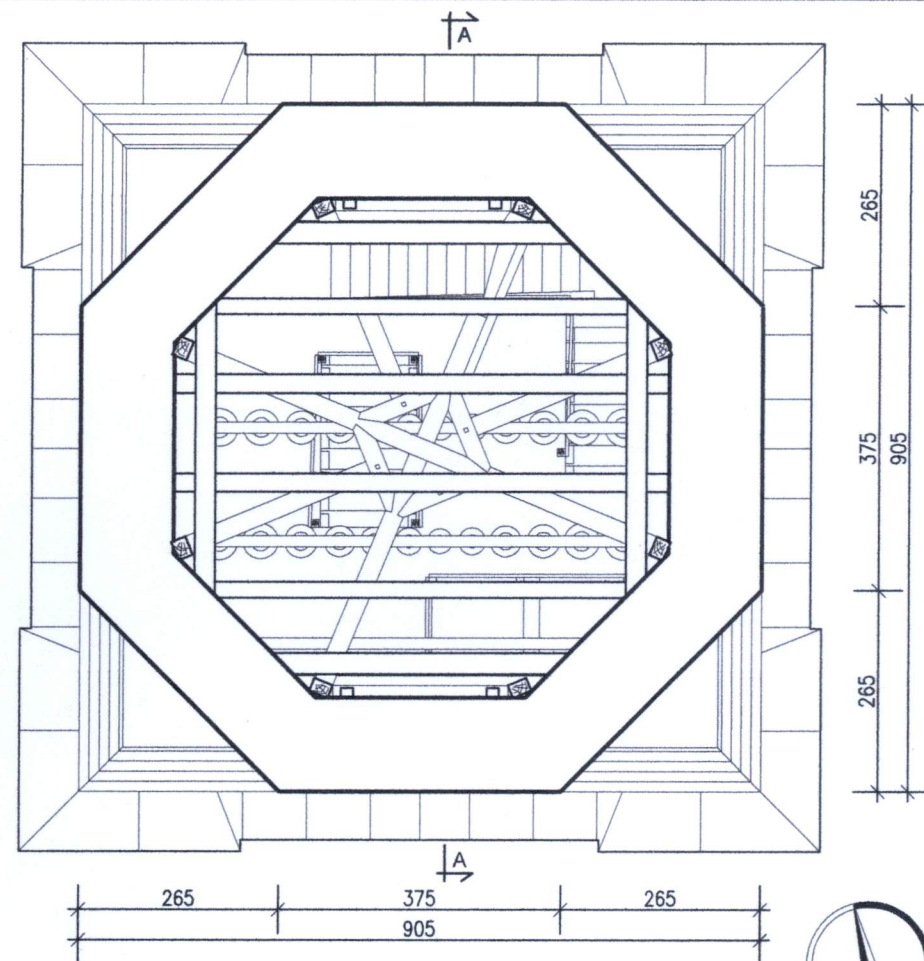
3. Obiekt (nazwa jak w karcie)
DZWONNICA KATEDRALNA

4. Zawartość wkładki (nazwa obiektu lub materiału uzupełniającego)

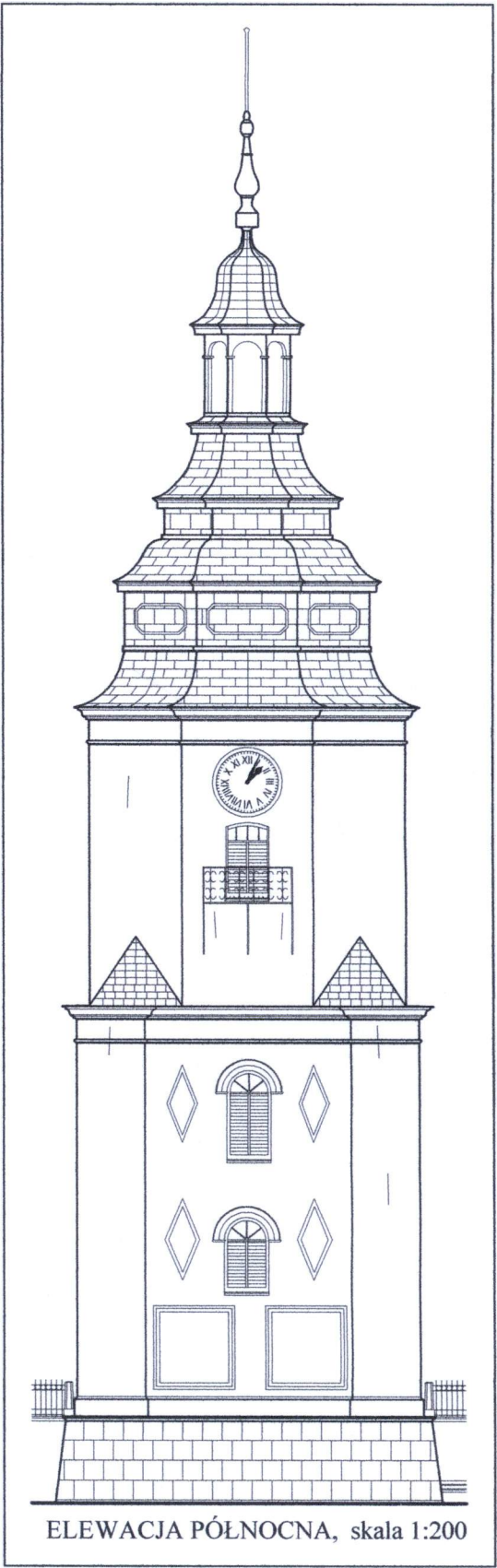
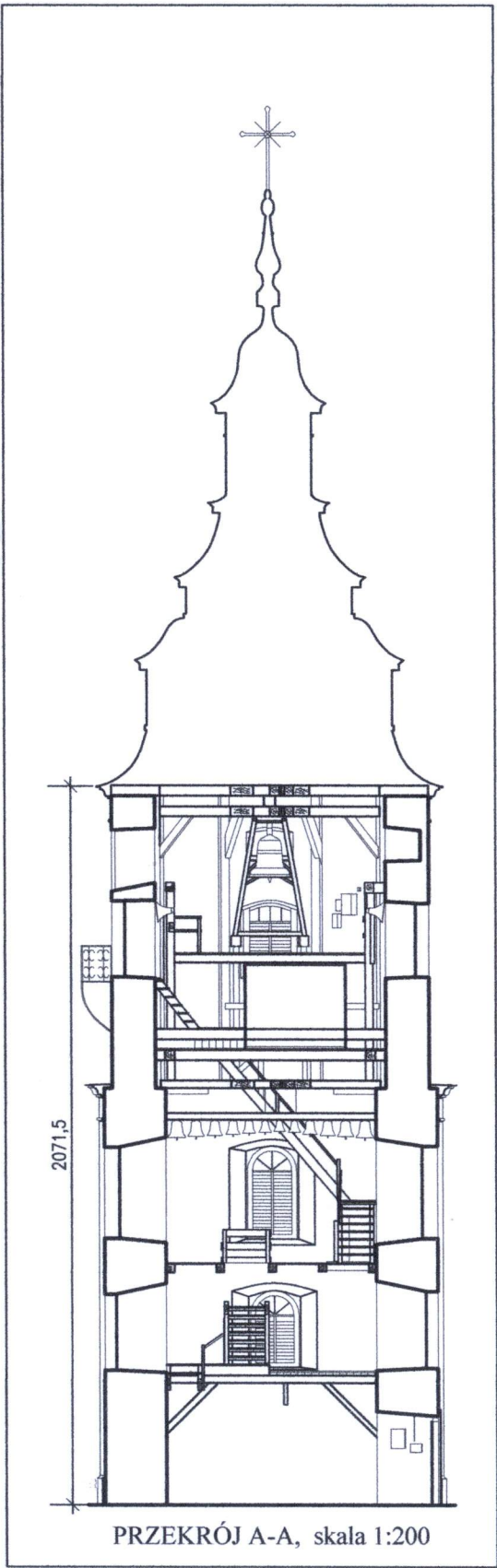
c.d. pkt. 11
rzuty, przekrój, elewacja północna



RZUT PRZYZIEMIA skala 1:100



PRZEKRÓJ NA POZIOMIE +13,00m
skala 1:100



WKŁADKA DO KARTY EWIDENCYJNEJ ZABYTKÓW ARCHITEKTURY I BUDOWNICTWA
ZAŁĄCZNIK NR 3

1. Miejscowość KIELCE	3. Obiekt (nazwa jak w karcie) DZWONNICA KATEDRALNA	4. Zawartość wkładki (nazwa obiektu lub materiału uzupełniającego)
2. Województwo ŚWIĘTOKRZYSKIE		c.d. pkt. 11 zdjęcia



ELEWACJA PÓŁNOCNA

VERTE



ELEWACJA POŁUDNIOWA



ELEWACJA ZACHODNIA

wkładkę założył : Ilona Boroch 2011 r.



PORTAL WEJŚCIOWY
– ELEWACJA POŁUDNIOWA



DZWON
– BISKUPA PIOTRA TOMICKIEGO

WKŁADKA DO KARTY EWIDENCYJNEJ ZABYTKÓW ARCHITEKTURY I BUDOWNICTWA
ZAŁĄCZNIK NR 3

- | | | |
|-------------------------------|--|--|
| 1. Miejscowość KIELCE | 3. Obiekt (nazwa jak w karcie)
DZWONNICA KATEDRALNA | 4. Zawartość wkładki (nazwa obiektu lub materiału uzupełniającego) |
| 2. Województwo ŚWIĘTOKRZYSKIE | | c.d. pkt. 11
zdjęcia |



ELEWACJA PÓŁNOCNA



ELEWACJA POŁUDNIOWA



ELEWACJA ZACHODNIA

VERTE

wkładkę założył : Ilona Boroch 2011 r.

WKŁADKA DO KARTY EWIDENCYJNEJ ZABYTKÓW ARCHITEKTURY I BUDOWNICTWA

ZAŁĄCZNIK NR 4

1. Miejscowość KIELCE	3. Obiekt (nazwa jak w karcie) DZWONNICA KATEDRALNA	4. Zawartość wkładki (nazwa obiektu lub materiału uzupełniającego) c.d. pkt. 11 zdjęcia
2. Województwo ŚWIĘTOKRZYSKIE		



WNĘTRZE – GŁOWY EWANGELISTÓW



FIGURA ŚW. JANA (1949r.)

VERTE

wkładkę założył : Ilona Boroch 2011 r.

Ilona Boroch



REPRODUKCJA Z ALBUMU
K. STRONCZYŃSKIEGO (1844-1855r.)



FOTOGRAFIA Z OK. 30-TYCH LAT XX w
WIDOK NA ELEWACJĘ PÓŁNOCNĄ



FOTOGRAFIA Z 1942r.
WIDOK NA ELEWACJĘ PÓŁNOCNĄ