

A B C D E F G H I J K L M N O P R S T U V X Y Z

ŚWIĘTOKRZYSKIE
Nr 938 2

1. Obiekt Zespół Fabryki Tekstury -

103/7 JAZ NA rz.ŚWISLINIE I TOWARZYSZĄCE BUDOWLE WODNE. (2)

2. Czas powstania

1912 r.

3. Miejscowość

DOŁY BISKUPIE.

4. Adres

Doły Biskupie.

nr hipoteczny

5. Przynależność administracyjna

województwokieleckie.....

gminaKunów.....

pow. OSTROWIEC

6. Poprzednie nazwy miejscowości

7. Przynależność administracyjna

przed 1 VI 1975

województwokieleckie.....

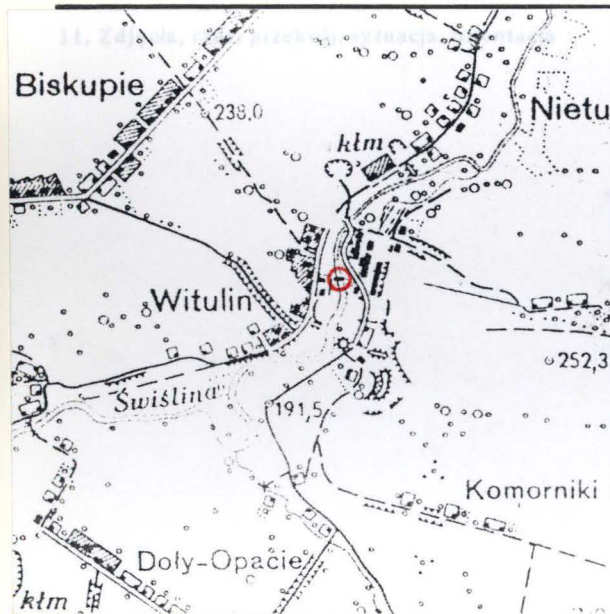
powiatopatowski.....

8. Właściciel i jego adres

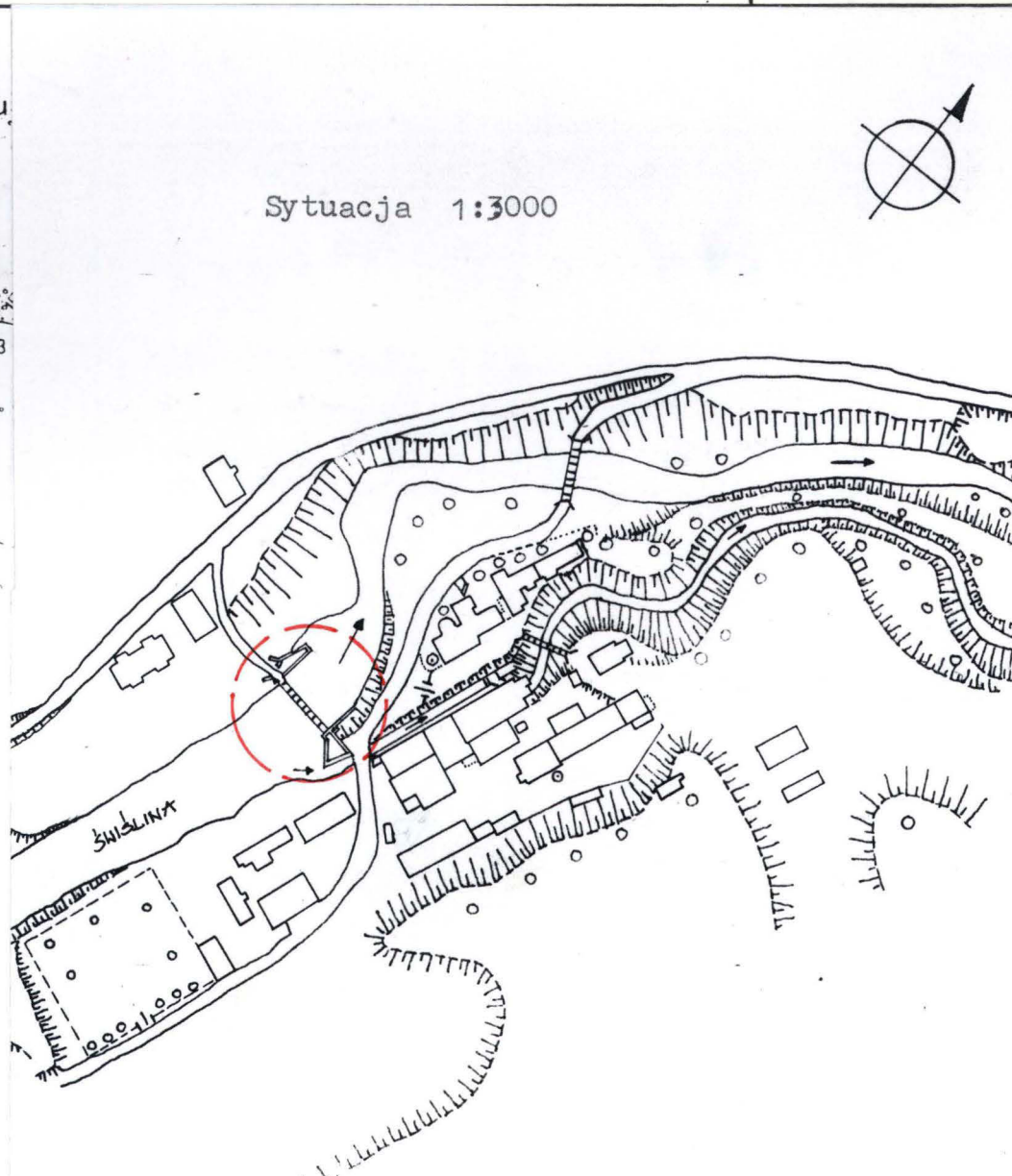
9. Użytkownik i jego adres

10. Rejestr zabytków

Nr1000..... data30.10.1980.....



Orientacja 1 : 25000



Sytuacja 1:3000

12. Autorzy, historia obiektu, określenia stylu.

Wzniesiony w 1912r. z inicjatywy Witolda Gombrowicza dla potrzeb technologicznych Fabryki Tektury, przy współpracy niemieckich specjalistów. Równocześnie powstał kanał roboczy górny i dolny. Budowla ta reprezentuje sobą stylowo techniczny racjonalizm.

13. Opis (sytuacja, materiał i konstrukcja, rzut, bryła, elewacje, wnętrze, wyposażenie, instalacje).

Sytuacja - usytuowany jest na rz. Świślinie w kierunku płd-wsch. od zabudowań fabryki, za drogą dojazdową na jej teren. Kanał roboczy górny biegnie tuż przy zach. ścianach zew. budynków suszarni, oddziału tektury, hali gniotowników, skręca w prawo do oddziału tektury i z tegoż budynku od str. płn. wypływa jako kanał roboczy dolny.

Materiał, konstrukcja - przyczółki z ciosów kamiennych, stalowe słupy zastawkowe i strzałki. Poszur betonowy, drewniane zastawki, kładka dla pieszych stalowo-drewniana. Schody na poziom kładki - metalowe, kanał roboczy górny - betonowy, kanał roboczy dolny - omurowany kamieniem.

Rzut - jazu to punkty /przekroje/ słupów konstrukcyjnych. Na poziomie kładki długi prostokąt obrysu ażuru desek i belek.

Kanały robocze o różnym pasmowym przebiegu. W przekroju ich koryta to prostokątne niecki.

Bryła - brak.

Elewacje - płn. to ażur pionowych słupów z pionowymi płaszczyznami zastawek. Powyżej w układzie poziomym biegnie kilka belek oraz krawędź kładki dla pieszych, ponad którą biegnie pozioma belka poręczy. Po bokach jazu widać przyczółki.

Elewacja płd.- po bokach przyczółki. Z prawej strony widoczny wlot do kanału roboczego górnego. Elewację kształtuje ażur pionowych słupów i poziomych belek. Wyżej biegnie krawędź trapu i ponad nią belka balustrady kładki dla pieszych.

Elewację wsch. organizują centralnie umieszczone schody na poziom kładki dla pieszych oraz pionowy układ drewnianych i stalowych słupów z krawędzią trapu po lewej stronie.

Elewacja zach.- dokładnie lustrzane odbicie elewacji wsch.

Wnętrze - brak.

Wyposażenie - brak.

Instalacje - brak.

14. Kubatura	15. Powierzchnia użytkowa	16. Przeznaczenie pierwotne Jaz piętrowy.	17. Użytkowanie obecne Jaz piętrowy i kładka dla pieszych.
18. Prace budowlane i konserwatorskie, ich przebieg i dokumentacja Brak dokumentacji.		19. Stan zachowania (fundamenty, ściany zewnętrzne, ściany wewnętrzne, sklepienia, stropy, konstrukcje dachowe, pokrycie dachu, wyposażenie i instalacje) Ogólnie zły. Zniszczone elementy drewniane /liczne spękania, w wielu miejscach spróchniałe/. Elementy stalowe mocno skorodowane. Mocno zniszczony mechanizm zastawkowy.	
		20. Najpilniejsze postulaty konserwatorskie Konieczny natychmiastowy, kompleksowy remont obiektu.	

21. Akta archiwalne (rodzaj akt, numer i miejsce przechowywania)

24. Uwagi różne

25. Opracował

tekst Wojciech Sławiński 15.09.1993
imię, nazwisko, data, podpis

plany, rysunki Wojciech Sławiński 15.09.1993
imię, nazwisko, data, podpis

zdjęcia fotogr. Wojciech Sławiński 15.09.1993
imię, nazwisko, data, podpis

miejsce przechowywania negatywów PSOZ OW Kielce

KARTA PO WYPEŁNIENIU PODLEGA OCHRONIE NA PODSTAWIE PRZEPISÓW PRAWA AUTORSKIEGO !

22. Bibliografia

Pełna bibliografia w:

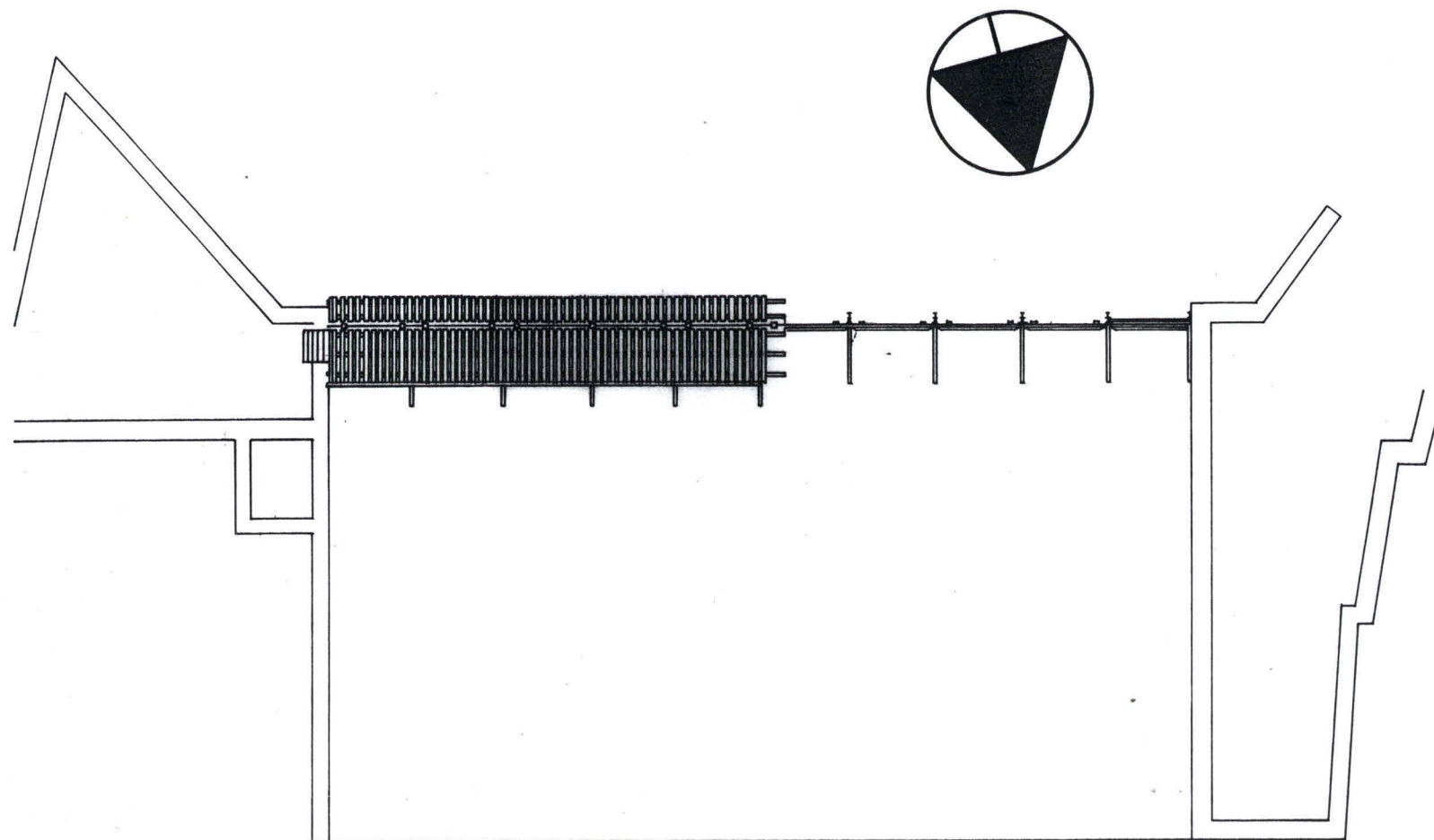
Adamczyk J.L. Fabryka Tektury w Dołach Biskupich.
Dokumentacja naukowo-historyczna fabryki tektury,
T.I-II, Kielce 1981 /maszynopis w archiwum PSOZ
w Kielcach/.

26. Adnotacje o inspekcjach, informacje o zmianach (daty, imiona i nazwiska wypełniających)

23. Źródła ikonograficzne i fotograficzne (rodzaj, miejsce przechowywania, sygnatury)

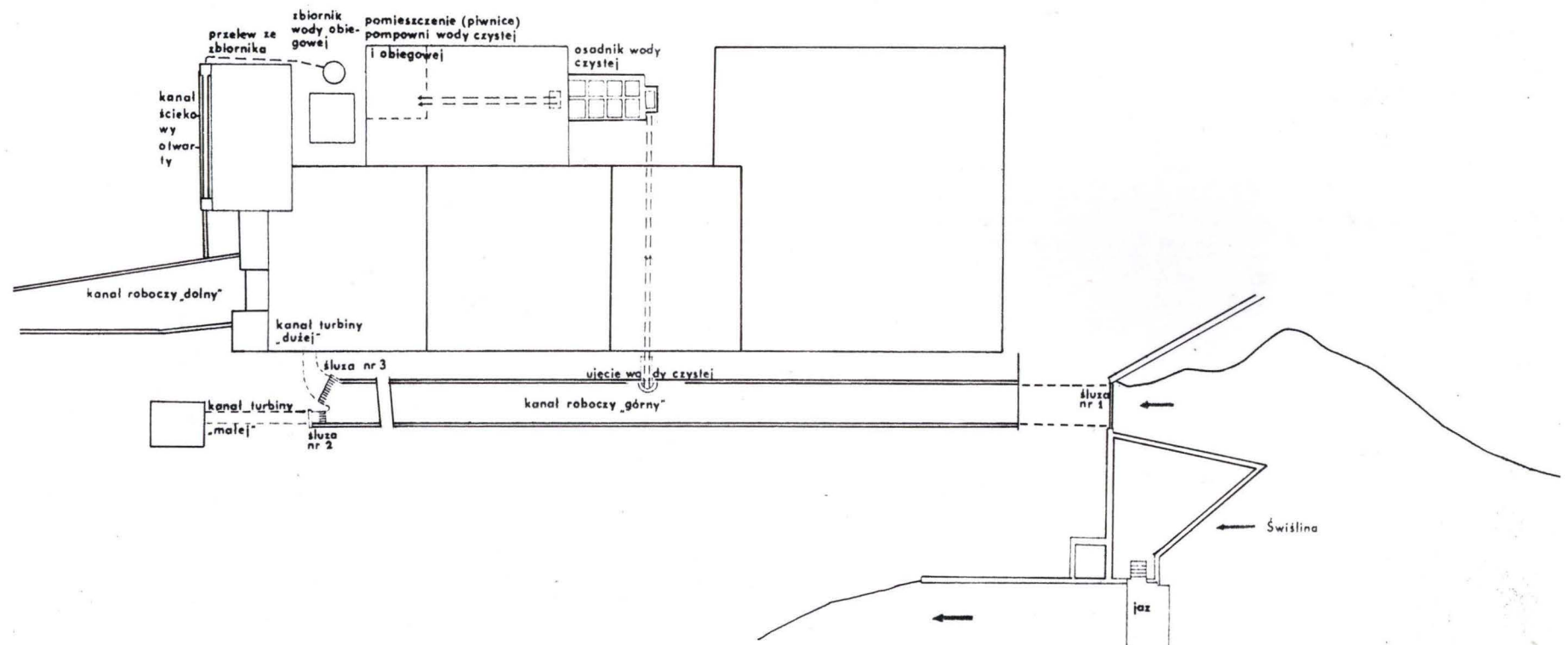
Mąkowski J. Doły Biskupie. Dokumentacja fotogra-
ficzna, Kielce 1980 /teka w archiwum PSOZ w Kiel-
cach/.

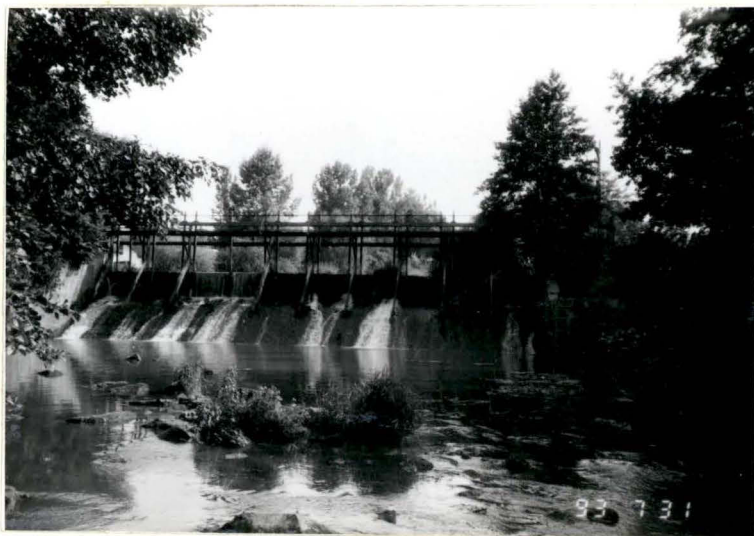
27. Załączniki



0 2 4 6

SCHEMAT UKŁADU WODNEGO.





JAZ. WIDOK OD PŁN.



JAZ. WIDOK OD PŁD.



JAZ. WIDOK OD PŁN-ZACH. FRAGM.



KANAŁ ROBOCZY GÓRNY. WIDOK OD PŁN.



KANAL ROBOCZY GÓRNY
I FRAGM. ŚLUBY NR. 1. WIDOK OD PŁD.